

**A Felső-Nyirádi-erdő és Meggyes-erdő (HUBF20011)
kiemelt jelentőségű természetmegőrzési terület
fenntartási terve**

Tapolca–Csopak
2020

Készítette:

Acrida Természetvédelmi Kutató BT.

8300 Tapolca, Deák F. u. 7.

Tel: 06-20-34-89-345 Fax: 06-88-785-023

E-mail: kenyeres@acridabt.hu

Balaton-felvidéki Nemzeti Park Igazgatóság

8229 Csopak, Kossuth u. 16..

Tel: 06-87-555-260 Fax: 06-87-555-261

E-mail: bfnp@bfnp.hu

Web: <https://www.bfnp.hu>

Felelős tervező

Dr. Kenyeres Zoltán

Közreműködő szakértők

Dr. Ábrahám Levente

Dr. Bauer Norbert

Dr. Cservenka Judit

Fehér Csaba Endre

Dr. Kenyeres Zoltán

Mészáros András

Vers József

Tartalomjegyzék

I. Natura 2000 fenntartási terv.....	4
1. A terület azonosító adatai.....	5
1.1. Név	5
1.2. Azonosító kód.....	5
1.3. Kiterjedés	5
1.4 A kijelölés alapjául szolgáló fajok és/vagy élőhelyek	5
1.5. Érintett települések	6
1.6. Egyéb védeltségi kategóriák.....	6
1.7. Tervezési és egyéb előírások	7
2. Veszélyeztető tényezők.....	9
3. Kezelési feladatok meghatározása	13
3.1. Természetvédelmi célkitűzés, a terület rendeltetése	13
3.2. Kezelési javaslatok	14
3.2.1. Élőhelyek kezelése	17
3.2.2. Élőhelyrekonstrukció és élőhelyfejlesztés	35
3.2.3. Fajvédelmi intézkedések	35
3.2.4. Kutatás, monitorozás	37
3.2.5. Mellékletek.....	38
3.3. A kezelési javaslatok megvalósításának lehetséges eszközei a jogi háttér és a tulajdonviszonyok függvényében	52
3.3.1. Agrártámogatások.....	52
3.3.2. Pályázatok.....	56
3.3.3. Egyéb	56
3.4. A terv egyeztetési folyamatának dokumentációja.....	56
3.4.1. Felhasznált kommunikációs eszközök.....	56
3.4.2. A kommunikáció címzettjei.....	56
3.4.3. Egyeztetés hatósági és területi kezelő szervekkel	57

I. Natura 2000 fenntartási terv

1. A terület azonosító adatai

1.1. Név

Tervezési terület neve:	Felső-Nyirádi-erdő és Meggyes-erdő kiemelt jelentőségű természetmegőrzési terület (kjTT)
-------------------------	--

1.2. Azonosító kód

Tervezési terület azonosítója:	HUBF20011
-----------------------------------	-----------

1.3. Kiterjedés

Tervezési terület kiterjedése:	4176,75 ha
-----------------------------------	------------

1.4 A kijelölés alapjául szolgáló fajok és/vagy élőhelyek

1.4.1. Jelölő élőhelyek

4030 Európai száraz fenyérek

6410 Kékperjés láprétek meszes, tőzeges vagy agyagbemosódásos talajokon (*Molinion caeruleae*)

91E0* Enyves éger (*Alnus glutinosa*) és magas kőris (*Fraxinus excelsior*) alkotta ligeterdők (*Alno-Padion*, *Alnion incanae*, *Salicion albae*)

91G0* Pannon gyertyános-tölgyesek *Quercus petraeával* és *Carpinus betulusszal*

91M0 Pannon cseres-tölgyesek

*kiemelt jelentőségű jelölő élőhely

1.4.2. Jelölőnek javasolt élőhely

7230 Mészkedvelő üde láp- és sásrétek

1.4.3. Jelölő fajok

Mocsári kardvirág (*Gladiolus palustris*)

Nagy hőscinér (*Cerambyx cerdo*)

Nagy szarvasbogár (*Lucanus cervus*)

Remetebogár (*Osmoderma eremita*)

Vérfü hangyaboglárka (*Maculinea teleius*)

Sötét hangyaboglárka (*Maculinea nausithous*)

Lápi tarkalepke (*Euphydryas aurinia*)

Vöröshasú unka (*Bombina bombina*)

1.4.4. Jelölő értéknek javasolt közösségi jelentőségű fajok

Gyászincér (*Morimus funereus*)

Kék pattanóbogár (*Limoniscus violaceus*)
 Skarlátbogár (*Cucujus cinnaberinus*)
 Sárga gyapjasszövő (*Eriogaster catax*)
 Nagy tűzlepke (*Lycaena dispar*)
 Díszes tarkalepke (*Euphydryas maturna*)
 *Csíkos medvelepke (*Callimorpha quadripunctaria*)
 Nyugati piszedenevér (*Barbastella barbastellus*)

*kiemelt jelentőségű jelölő faj

1.5. Érintett települések

Település	Megye	Érintett terület		A település területének érintettsége (%)
		(ha)	(%)	
Káptalanfa	Veszprém	1905,5	45,62	57,11
Nyirád	Veszprém	1315,2	31,49	21,23
Pusztamiske	Veszprém	557,9	13,36	31,63
Devecser	Veszprém	249,8	5,98	3,88
Nemeshany	Veszprém	148,3	3,55	13,92
Összesen:		4176,7	100	

A tervezési terület által érintett helyrajzi számok listáját az európai közösségi jelentőségű természetvédelmi rendeltetésű területekkel érintett földrészekről szóló 14/2010. (V. 11.) KvVM rendeletet (a továbbiakban: KvVM rendelet) tartalmazza. A Natura 2000 területek által érintett helyrajzi számokat és így a Natura 2000 jogi státuszt is a KvVM rendelet rögzíti, térképi megjelenítéssel is. A jogi jelleg a megosztással keletkező utód helyrajzi számokra is kiterjed.

1.6. Egyéb védettségi kategóriák

Típus	Kód	Név	Átfedés (ha)	Átfedés (%)	Kapcsolódó jogszabály száma
Országos jelentőségű védett természeti terület	264/TT/93	Sárosfői Halastavak TT	266,7	6,38	28/1993 (XI.23.) KTM rend.
	301/TT/05	Nyirádi Sár-álló TT	234,5	5,61	17/2005 (VII.14.) KvVM rend.
Országos jelentőségű fokozottan védett természeti terület	264/TT/93	Devecser 0619/2, Káptalanfa 0437/1, 0451/1	76,2	1,82	28/1993 (XI.23.) KTM rend.
<i>ex lege</i> lép	–	Nemeshany 048/5,047/2,048/1,048/2, 048/3,048/4,048/6,049,05 0/11,050/12,050/13,050/1 4,050/15,050/16,050/20,0 50/21,050/23,050/24a,050 /24b,050/24c,050/24d,050 /3,050/4,050/5,050/6,050/ 8,050/9,051,052/1,052/2,0 53,056/17 Nyirád 0140/2,0150/3,0150/4,015 0/5,0151a,0151b,0151c	450	10,77	A természet védelméről szóló 1996. évi LIII. törvény Vidékfejlesztési Értesítő 2012. évi I. száma

Típus	Kód	Név	Átfedés (ha)	Átfedés (%)	Kapcsolódó jogszabály száma
ökológiai hálózat magterület övezete	MT	–	3984,42	95,40	2018. évi CXXXIX. törvény Magyarország és egyes kiemelt térségeinek területrendezési tervéről
ökológiai hálózat puffterület övezete	PT	–	113,90	2,73	2018. évi CXXXIX. törvény Magyarország és egyes kiemelt térségeinek területrendezési tervéről
ökológiai hálózat ökológiai folyosó övezete	OF	–	65,12	1,56	2018. évi CXXXIX. törvény Magyarország és egyes kiemelt térségeinek területrendezési tervéről

1.7. Tervezési és egyéb előírások

1.7.1. Természetvédelmi kezelési terv

Bauer N., Futó J., Kenyeres Z. & Murányi D. (2001): A mocsári kardvirág (*Gladiolus palustris* Gaud.) bakonyvidéki élőhelyeinek Természetvédelmi Kezelési Terve, 2. rész: Nyirád, Sár-álló). – BfNPI Adattár, Csopak (nem került kihirdetésre)

Bauer N., Futó J., Kenyeres Z., Lájér K., Murányi D. & Sonnevend I. (2002): Nyirádi Sár-álló, Természetvédelmi Kezelési Terv. – BfNPI Adattár, Csopak (kihirdetésre került a 17/2005. (VII. 14.) KvVM rendelettel)

1.7.2. Településrendezési eszközök

Devecser, településszerkezeti terv, 62/2006. (II. 28.) határozat

Devecser, szabályozási terv és helyi építési szabályzat, 14/2006. (III.1.) rendelet

Devecser, településszerkezeti terv – módosítás, 374/2010. (XII. 7.) határozat

Devecser, településszerkezeti-, szabályozási terv és HÉSZ – módosítás, 28/2010. (XII. 7.) rendelet

Devecser, szabályozási terv és HÉSZ – módosítás, 43/2011. (X. 6.) rendelet

Devecser, szabályozási terv és HÉSZ – módosítás, 5/2016. (III.31.) rendelet

Devecser, településszerkezeti terv – módosítás, 74/2016. (III.30.) határozat

Devecser, településszerkezeti terv, 62/2019 (III.27.) határozat

Devecser, szabályozási terv és helyi építési szabályzat, 7/2019 (III. 28.) rendelet

Káptalanfa, településrendezési és településszerkezeti terv, 13/2005 (XII. 30.) rendelet

Káptalanfa, szabályozási terv és HÉSZ, 13/2005 (XII.30.) rendelet

Káptalanfa, településfejlesztési koncepció, 59/2004 (VII.29.) Ökt. határozat

Nemeshany, szabályozási terv és helyi építési szabályzat, 10/2005 (XII. 29.) rendelet

Nemeshany, településszerkezeti terv, 79/2005 (XI.30.) határozat

Nemeshany, településfejlesztési koncepció, 71/2004 (VII.29.) határozat

Nyirád, településrendezési terv, 18/2005 (XI. 18.) rendelet

Nyirád, településfejlesztési koncepció módosítása, 106/2005 (XI. 17.) határozat

Nyirád, településfejlesztési koncepció, 96/2004 (X. 19.) határozat

Pusztamiske, településfejlesztési koncepció, 26/2005 (VIII. 25.) határozat

1.7.3. Körzeti erdőtervek

A Devecseri Erdőtervezési Körzet körzeti erdőterve. Érvényességi időszak: 2015. január. 1.–2024. december 31.

1.7.4. Tájégségi vadgazdálkodási tervek és vadgazdálkodási üzemtervek

Az Észak-dunántúli Vadgazdálkodási Táj vadgazdálkodási tájgségeinek vadgazdálkodási tervéről szóló 12/2018. (VII.3) AM rendelet alapján a terület a Bakonyi vadgazdálkodási (507) tájgség része. A tervezési terület a 19-303740-507 kódszámú sárosfői vadászterülethez tartozik, melyen a Bakonyerdő Zrt. a vadgazdálkodó (vadgazdálkodási üzemterv érvényessége: 2037. február 28).

1.7.5. Halgazdálkodási tervek

A Sárosfői halastavak, mint a tervezési terület állandó vízfelületei nem rendelkeznek halgazdálkodási tervvel.

1.7.6. Vízyűjtő-gazdálkodási terv

A tervezési terület a 1-4. Marcal vízyűjtő-gazdálkodási tervezési alegységhez tartozik:
1-4 Marcal alegység Vízyűjtő-Gazdálkodási Terv – 2010
(<http://www.vizugy.hu/index.php?module=vizstrat&programelemid=149>)

2. Veszélyeztető tényezők

Kód	Veszélyeztető tényező neve	Jelentősége H=nagy M=közepes L=kicsi	Érintett terület nagysága (%)	Milyen jelölő élőhelyre vagy fajra és milyen módon gyakorol hatást?
A területen belül ható veszélyeztető tényezők				
A09	Intenzív legeltetés vagy túllegeltetés	L	3	Az európai száraz fenyérek (4030) élőhelyet veszélyezteteti – a szerkezetváltozás, gyomosodás, valamint a klímaváltozás hatásainak felerősítése által.
A10	Extenzív legeltetés vagy alullegetetés	M	5	Az európai száraz fenyérek (4030) élőhelyet veszélyezteteti – extenzív tájhasználat során kialakult élőhelyről van szó, ezért az extenzív tájhasználat visszaszorulása a fenntartásukat veszélyezteteti.
B06	Fakitermelés (kivéve tarvágás)	M	30	Az élőhelyek közül a pannon cseres-tölgyesek (91M0), enyves éger (<i>Alnus glutinosa</i>) és magas kőris (<i>Fraxinus excelsior</i>) alkotta ligeterdők (<i>Alno-Padion</i> , <i>Alnion incanae</i> , <i>Salicion albae</i>) (91E0*), pannon gyertyános-tölgyesek <i>Quercus petraeával</i> és <i>Carpinus betulusszal</i> (91G0*) élőhelyeket, a fajok közül a remetebogár (<i>Osmoderma eremita</i>), nagy hőszcincér (<i>Cerambyx cerdo</i>), nagy szarvasbogár (<i>Lucanus cervus</i>) gyászscincér (<i>Morimus funereus</i>), kék pattanóbogár (<i>Limoniscus violaceus</i>), skarlátbogár (<i>Cucujus cinnaberinus</i>), sárga gyapjasszövő (<i>Eriogaster catax</i>), díszes tarkalepke (<i>Hypodryas maturna</i>), *csíkos medvelepke (<i>Callimorpha quadripunctaria</i>) és nyugati pizedenevér (<i>Barbastella barbastellus</i>) fajokat veszélyezteteti – jellegtelen erdők kialakulásán, valamint az említett fajok élőhelyének felszámolódásán és hosszú távú elérhetetlenségén keresztül.
B07	Lábonálló és fekvő holt fa eltávolítása, beleértve a törmeléket is	M	40	A pannon gyertyános-tölgyesek <i>Quercus petraeával</i> és <i>Carpinus betulusszal</i> (91G0*), a pannon cseres-tölgyesek (91M0), enyves éger (<i>Alnus glutinosa</i>) és magas kőris (<i>Fraxinus excelsior</i>) alkotta ligeterdők (<i>Alno-Padion</i> , <i>Alnion incanae</i> , <i>Salicion albae</i>) (91E0*) élőhelyeket, valamint a remetebogár (<i>Osmoderma eremita</i>), nagy hőszcincér (<i>Cerambyx cerdo</i>), nagy szarvasbogár (<i>Lucanus cervus</i>), gyászscincér (<i>Morimus funereus</i>), kék pattanóbogár (<i>Limoniscus violaceus</i>), skarlátbogár (<i>Cucujus cinnaberinus</i>), nyugati pizedenevér (<i>Barbastella barbastellus</i>) fajokat veszélyezteteti. Az élőhelyek esetében azok szerkezetének megváltozása, a nagygépekkel végzett munkák során kialakuló bolygatott talajfelszín gyomosodása, valamint az élőhelyek eljellegtelenedésén keresztül.
B07				

				A xilofág fajok fennmaradásához megfelelő mennyiségű és minőségű holtfára van szükség. A holtfa és az odvas fák jelenlétét nem toleráló erdőművelési gyakorlat, illetve a kiterjedt véghasználatok e rovarok élőhelyeinek megszűnését idézik elő.
B08	Idős fák eltávolítása (kivéve a lábónálló vagy fekvő holt fát)	M	10	Az élőhelyek közül a pannon cseres-tölgyesek (91M0), az enyves éger (<i>Alnus glutinosa</i>) és magas kőris (<i>Fraxinus excelsior</i>) alkotta ligeterdők (<i>Alno-Padion</i> , <i>Alnion incanae</i> , <i>Salicion albae</i>) (91E0*), pannon gyertyános-tölgyesek <i>Quercus petraeával</i> és <i>Carpinus betulusszal</i> (91G0*) élőhelyeket, a fajok közül a remetebogár (<i>Osmoderma eremita</i>), nagy hőscincér (<i>Cerambyx cerdo</i>), nagy szarvasbogár (<i>Lucanus cervus</i>), gyászscincér (<i>Morimus funereus</i>), kék pattanóbogár (<i>Limoniscus violaceus</i>), skarlátbogár (<i>Cucujus cinnaberinus</i>), nyugati pizsedenevér (<i>Barbastella barbastellus</i>) fajokat veszélyezteti. A xilofág fajok fennmaradásához megfelelő mennyiségű és minőségű holtfára van szükség. A holtfa és az odvas fák jelenlétét nem toleráló erdőművelési gyakorlat, illetve a kiterjedt véghasználatok e rovarok élőhelyeinek megszűnését idézik elő.
B15	Előregedett erdők csökkentését célzó erdőkezelés	M	20	Elsősorban a remetebogár (<i>Osmoderma eremita</i>), a nagy hőscincér (<i>Cerambyx cerdo</i>), a nagy szarvasbogár (<i>Lucanus cervus</i>), a díszes tarkalepke (<i>Hypodryas matura</i>), a sárga gyapjasszövő (<i>Eriogaster catax</i>), a gyászscincér (<i>Morimus funereus</i>), a kék pattanóbogár (<i>Limoniscus violaceus</i>), a skarlátbogár (<i>Cucujus cinnaberinus</i>) és a nyugati pizsedenevér (<i>Barbastella barbastellus</i>) számára jelentkezik veszélyeztető tényezőként – a fenti fajok élőhelyének felszámolódásán, valamint hosszú távú elérhetetlenségén keresztül.
I02	Egyéb idegenhonos inváziós fajok (az Unió számára veszélyt jelentő fajokon kívül)	M	15	Elsősorban a kékperjés láprétek meszes, tözezes vagy agyagbemosódásos talajokon (<i>Molinion caeruleae</i>) (6410), a mézskedvelő (meszes talajú) üde láp- és sásrétek (7230), az enyves éger (<i>Alnus glutinosa</i>) és magas kőris (<i>Fraxinus excelsior</i>) alkotta ligeterdők (<i>Alno-Padion</i> , <i>Alnion incanae</i> , <i>Salicion albae</i>) (91E0*), a pannon cseres-tölgyes (91M0), valamint a pannon gyertyános-tölgyesek <i>Quercus petraeával</i> és <i>Carpinus betulusszal</i> (91G0*) élőhelyeket, a fajok közül a lápi tarkalepke (<i>Euphydryas aurinia</i>), a sötét hangyaboglárka (<i>Maculinea nausithous</i>), a vérfű hangyaboglárka (<i>Maculinea teleius</i>), a nagy tűzlepke (<i>Lycaena dispar</i>), sárga gyapjasszövő (<i>Eriogaster catax</i>) és a díszes tarkalepke (<i>Hypodryas matura</i>) fajokat
I02				

				veszélyezteteti. Az idegenhonos inváziós fajok közül a gyepeken a magas aranyvessző (<i>Solidago gigantea</i>), az erdőterületeken és tisztásokon a kései meggy (<i>Padus serotina</i>), az amerikai kőris (<i>Fraxinus pennsylvanica</i>) és a kisvirágú nebánsvirág (<i>Impatiens parviflora</i>) veszélyezteteti az élőhelyek szerkezetét és felújulási folyamatait.
L02	Fajösszetétel változás természetes szukcesszió következtében (más, mint a mezőgazdasági vagy erdészeti gyakorlatnak által okozott közvetlen változás)	M	10	A kékperjés láprétek meszes, tőzeges vagy agyagbemosódásos talajokon (<i>Molinion caeruleae</i>) (6410) és európai száraz fenyérek (4030) élőhelyeket, valamint a lápi tarkalepke (<i>Euphydrys aurinia</i>), a sötét hangyaboglárka (<i>Maculinea nausithous</i>), a vérfű hangyaboglárka (<i>Maculinea teleius</i>), a sárga gyapjasszövő (<i>Eriogaster catax</i>) és a nagy tűzlepke (<i>Lycaena dispar</i>) fajokat veszélyezteteti – a spontán cserjésedés és beerdősödés jelenségein keresztül.
L04	Természetes eutrofizáció vagy savasodás	L	10	A kékperjés láprétek meszes, tőzeges vagy agyagbemosódásos talajokon (<i>Molinion caeruleae</i>) (6410) és mészkedvelő (meszes talajú) üde láp- és sásrétek (7230) élőhelyeket veszélyezteteti – az élőhelyek általános állapotának leromlásán keresztül.
L05	Csökkenő termékenység / genetikai leromlás (pl. beltenyésztés vagy endogámia)	L	5	Mocsári kardvirág (<i>Gladiolus palustris</i>) lokális állományát veszélyezteteti hosszú távon.
A területen kívül és belül ható veszélyeztető tényezők				
I04	Problémát jelentő őshonos növény- és állatfajok	L	50	Az élőhelyek közül az európai száraz fenyérek (4030), valamint az enyves éger (<i>Alnus glutinosa</i>) és magas kőris (<i>Fraxinus excelsior</i>) alkotta ligeterdők (<i>Alno-Padion</i> , <i>Alnion incanae</i> , <i>Salicion albae</i>) (91E0*) élőhelyeket, a fajok közül a kék pattanóbogár (<i>Limoniscus violaceus</i>) állományát veszélyezteteti – kiemelten a vaddisznó túrása, taposása, felszínbolygatása által.
N02	Aszály és csapadékmennyiség csökkenés a klímaváltozás következtében	M	5	Az élőhelyek közül elsősorban a kékperjés láprétek meszes, tőzeges vagy agyagbemosódásos talajokon (<i>Molinion caeruleae</i>) (6410), valamint a mészkedvelő (meszes talajú) üde láp- és sásrétek (7230) élőhelyeket, a fajok közül a mocsári kardvirág (<i>Gladiolus palustris</i>), a lápi tarkalepke (<i>Euphydrys aurinia</i>), a sötét hangyaboglárka (<i>Maculinea nausithous</i>), a vérfű hangyaboglárka (<i>Maculinea teleius</i>), a vöröshasú unka (<i>Bombina bombina</i>), a nagy tűzlepke (<i>Lycaena dispar</i>), a díszes tarkalepke (<i>Hypodryas maturna</i>) és a nyugati pizedenevér (<i>Barbastella barbastellus</i>) fajokat veszélyezteteti – az élőhelyek vízellátottságának, klimatikus és

				szerkezeti jellemzőinek megváltozásán keresztül.
E06	Légszennyezést okozó földi, vízi és légi közlekedési tevékenységek	L	15	A kékperjés láprétek meszes, tőzeges vagy agyagbemosódásos talajokon (<i>Molinion caeruleae</i>) (6410) és a mészkedvelő (meszes talajú) üde láp- és sásrétek (7230) élőhelyet veszélyezteti – a légköri eredetű szervesanyag felhalmozódás eredetű eutrofizáción keresztül.
<i>A területen kívül ható veszélyeztető tényezők</i>				
F09	Háztartási/rekreációs létesítményi hulladék/szemét elhelyezése és kezelése	L	1	A szegélyeken kismértékben valamennyi élőhelyet veszélyezteti.

3. Kezelési feladatok meghatározása

3.1. Természetvédelmi célkitűzés, a terület rendeltetése

Fő célkitűzések:

További célok és végrehajtandó intézkedések:

- A területen előforduló közösségi jelentőségű értékek megőrzése – különös tekintettel a kékperjés láprétek meszes, tőzeges vagy agyagbemosódásos talajokon (*Molinion caeruleae*) (6410), a mészkedvelő üde láp- és sásrétek (7230), az enyves éger (*Alnus glutinosa*) és magas kőris (*Fraxinus excelsior*) alkotta ligeterdők (*Alno-Padion*, *Alnion incanae*, *Salicion albae*) (91E0*), a pannon gyertyános-tölgyesek *Quercus petraea*-val és *Carpinus betulus*-szal (91G0*) és a pannon cseres-tölgyesek (91M0) élőhelyekre, valamint a mocsári kardvirág (*Gladiolus palustris*), a vérfű hangyaboglárka (*Maculinea teleius*), a sötét hangyaboglárka (*Maculinea nausithous*), a díszes tarkalepke (*Euphydryas maturna*), a lápi tarkalepke (*Euphydryas aurinia*), a nagy hőscinér (*Cerambyx cerdo*), a nagy szarvasbogár (*Lucanus cervus*), a remetebogár (*Osmoderma eremita*), a kék pattanóbogár (*Limoniscus violaceus*) és a nyugati piszedenevér (*Barbastella barbastellus*) állományaira.
- Erdei élőhelyeken a folyamatos erdőborítás növelése.
- Az erdei élőhelytípusokban a homogén tér- és korszerkezet javítása.
- A nagy kiterjedésű (>10ha) egybefüggő erdőfelújítások és a nagy kiterjedésű egykorú erdőfoltok kialakulásán elkerülése.
- A pannon cseres-tölgyesek (91M0) és a pannon gyertyános-tölgyesek *Quercus petraea*-val és *Carpinus betulus*-szal (91G0*) élőhelyekhez tartozó erdőállományok esetében az eredeti faállomány felújulását veszélyeztető felújítási módok kerülése – az Országos Erdő Adattárban szereplő célállomány és erdőfelújítási mód figyelembe vételével.
- Bizonyos erdőrészekben, hosszú távon, az örökerdő üzemmód előtérbe helyezése.
- A jelölő erdei élőhelyeken a természetes felújítások elősegítése.
- Nem őshonos fafajokból álló erdők termőhelynek megfelelő őshonos fafajokkal történő átalakítása.

További célkitűzések:

- A területen előforduló nagyvadállomány kedvezőtlen hatásainak elhárítása, a nagyvad létszám lehetőség szerinti csökkentésével.
- A kékperjés láprétek becserjésedésének megakadályozása.
- A gyepek élőhelyek becserjésedésének megakadályozása a gyepterületek extenzív legeltetésével vagy cserjeirtással.
- A megmaradt vizes élőhelyek természetesnek megfelelő vízellátásának biztosítása.
- Az adventív vagy tájidegen növényfajok (erdei fenyő, magas aranyvessző) gyepekből való visszaszorítása
- A területen előforduló xilofág rovarfajok [remetebogár (*Osmoderma eremita*), nagy hőscinér (*Cerambyx cerdo*), nagy szarvasbogár (*Lucanus cervus*)] és a denevérfajok [nyugati piszedenevér (*Barbastella barbastellus*) és közönséges denevér (*Myotis myotis*)] állományainak megőrzése érdekében a csúcsháradt faegyedek, odvas fák kímélete, lábön álló holt fa biztosítása.

- A vérfűhöz kötődő hangyaboglárka fajok [sötét hangyaboglárka (*Maculinea nausithous*), vérfű hangyaboglárka (*Maculinea teleius*), lápi tarkalepke (*Euphydryas aurinia*)] állományainak fennmaradása érdekében a vérfüves rétek esetében a megfelelő kaszálási rend kialakítása.
- A tervezési területen élő országos jelentőségű nem jelölő Natura 2000, illetve védett és ritka növény- és állatfajok [harántfogú törpecsiga (*Vertigo angustior*), hasas törpecsiga (*Vertigo moulinsiana*), vágó csík (*Cobitis taenia*), szívárványos ökle (*Rhodeus sericeus amarus*), vidra (*Lutra lutra*), erdei szitakötő (*Ophiogomphus cecilia*), magyar tavaszifésűsbagoly (*Dioszeghyana schmidtii*), dunai tarajosgöte (*Triturus dobrogicus*), lápi békabuzogány (*Sparganium natans*), európai zergeboglár (*Trollius europaeus*), tarkaszövő (*Endromis versicolora*), törpeszender (*Proserpinus proserpina*), apácapúposzövő (*Furcula bicuspis*), nyírfa-púposzövő (*Pheosia gnoma*), vérfű-aranybagoly (*Diachrysia zosimi*), törpe övesbagoly (*Anarta myrtilli*), kis apollólepke (*Parnassius mnemosyne*), szürkés hangyaboglárka (*Maculinea alcon*), kockás tarkalepke (*Melitaea diamina*)] populációinak megőrzése, megfelelő élőhelykezelésekkel és egyes területek zavartalanságának biztosításával.

A terület rendeltetése:

- A kijelölés alapjául szolgáló közösségi jelentőségű élőhelytípusok és fajok kedvező természetvédelmi helyzetének megőrzése, fenntartása, helyreállítása.
- A Natura 2000 terület lehatárolásának alapjául szolgáló természeti állapot, illetve az ennek megőrzését, fenntartását biztosító gazdálkodás feltételeinek biztosítása.

3.2. Kezelési javaslatok

A 275/2004. (X. 8.) Korm. rendelet 4.§ 5. pontja alapján jelen fenntartási terv a Natura 2000 terület kezelésére vonatkozó javaslatokat, valamint ezek megvalósításának lehetséges eszközeit tartalmazza, és jogszabály eltérő rendelkezése hiányában kötelező földhasználati szabályokat nem állapít meg.

Az itt megfogalmazott kezelési javaslatok célja, hogy a kezelési egységekben előforduló közösségi jelentőségű értékek, a jelenlegi gazdálkodási gyakorlat és adottságok alapján javaslatot tegyenek a gazdálkodás kívánatos módjára, megadják, hogy a jelölő értékek megőrzéséhez milyen kezelési előírás-javaslatok alkalmazása szükséges. A már más jogszabály vagy hatósági eszköz alapján létező előírások esetében azok kötelező jellegét értelemszerűen az azt megalapozó jogszabály, vagy hatósági eszköz támasztja alá, jelen fenntartási terv ezekre az előírásokra csak utalást tesz. A tervkészítés időpontjában jogszabály alapján kötelezően betartandó előírásokon túli, a célokhoz illeszkedő, kívánatos kezelést megfogalmazó előírás-javaslatok iránymutatásként szolgálnak.

A kezelési javaslatok megfogalmazása a Natura 2000 terület kijelölésének alapját szolgáló élőhelyek és fajok védelmi és állomány-megerősítési szempontjainak, valamint a gazdálkodói érdekeknek az együttes figyelembevételével történt.

A tervezési terület természeti értékeinek megőrzését szolgáló kezelési elveket és javaslatokat általánosságban, és úgynevezett kezelési egységekhez rendelten adjuk meg a következőkben. A kezelési egységek élőhelyi alapon, aktuális Á-NÉR (Általános Nemzeti Élőhely-osztályozási Rendszer) térkép foltjaihoz kötötten kerültek meghatározásra. Ez utóbbi zömmel művelési ág szerinti azonosságot is jelent. Azok az élőhelyfoltok, melyekhez azonos kezelési javaslatok rendelendők egy kezelési egységbe kerültek. A tervezés alapjaként kezelt élőhelyfoltokat kölcsönösen megfeleltettük a helyrajzi nyilvántartással és a MePAR-blokkrendszerrel. Az egyes kezelési egységekhez tartozó helyrajzi számok listáját és MePAR-blokk kódokat a 3.2.5.

b. fejezet táblázata, a helyrajzi szám szintű keresést biztosító részletes táblázatot az elektronikus melléklet tartalmazza.

Az élőhelyek kezelésére vonatkozó, 3.2.1-es fejezetben elsőként a minden kezelési egységre vonatkozó, gazdálkodáshoz szorosan nem kötődő, illetve a gazdálkodáshoz köthető általános kezelési javaslatokat adjuk meg. Ezt követik az egyes kezelési egységekhez kötött, konkrét kezelési intézkedések, melyek két szinten kerültek meghatározásra. (1) A kötelezően betartandó előírások alfejezet alatt – a kezelési egység érintettségétől függően – a NATURA 2000 gyepterületek fenntartásának földhasználati szabályairól szóló 269/2007. (X. 18.) Korm. rendeletet, az erdőről, az erdő védelméről és az erdőgazdálkodásról 2009. évi XXXVII. törvényt, az erdőről, az erdő védelméről és az erdőgazdálkodásról szóló XXXVII. törvény végrehajtásáról szóló 61/2017. (XII. 22.) FM rendelet, vagy a természet védelméről szóló 1996. évi LIII. törvényt szerepeltetjük. (2) A gazdálkodáshoz köthető, kezelési egységre vonatkozó konkrét kezelési előírás-javaslatok közé kerültek a természetvédelmi célkitűzéseket kiemelt mértékben szolgáló, önkéntes vállaláson alapuló, előírás-javaslatok.

A kezelési egységek listája az érintett élőhely-típusok feltüntetésével:

Kezelési egység kódja	Kezelési egység elnevezése és a kapcsolódó természetvédelmi cél	Érintett terület (ha)	Érintett élőhelytípusok
KE1	Üde láprétek és zombékosok – <i>mindenféle beavatkozás és gyephasználat kerülése (természetvédelmi célú beavatkozások kivételével)</i>	13,61	7230 Mészkedvelő üde láp- és sásrétek B4 Lápi zombékosok, zombék-semlyék komplexek; B5 Nem zombékoló magassásrétek D1 Meszes láprétek, rétlápok (<i>Caricion davallianae</i>); P2a Üde és nedves cserjések
KE2	Kiszáradó láprétek, mocsárrétek, félszárazgyepek és a velük mozaikosan előforduló jó állapotú, kis kiterjedésű cserjés foltok – <i>extenzív mezőgazdasági hasznosítás</i>	130,62	6210: Meszes alapkőzetű féltermészetes száraz gyepek és cserjésedett változataik (<i>Festuco-Brometalia</i>); 6410 Kékperjés láprétek meszes, tözezes vagy agyagbemosódásos talajokon (<i>Molinion caeruleae</i>); 6440 <i>Cnidion dubii</i> folyóvölgyeinek mocsárrétjei D2 Kékperjés rétek; D34 Mocsárrétek; H4 Erdőssztyeprétek, félszáraz irtásrétek, száraz magaskórósok; OB Jellegtelen üde gyepek; OD Lágyszárú évelő özönfajok állományai; P2a Üde és nedves cserjések; RB Puhafás pionír és jellegtelen erdők
KE3	Zömmel parlag eredetű, gyomos gyepek és szántóterületek – <i>extenzív mezőgazdasági hasznosítás</i>	212,71	OB Jellegtelen üde gyepek; OC Jellegtelen száraz-félszáraz gyepek; P2b Galagonyás-kökényes-borókás száraz cserjések; S7 Nem őshonos fajú facsoportok, erdősávok és fasorok; T1 Egyéves, intenzív szántóföldi kultúrák; T7 Intenzív szőlők, gyümölcsösök és bogyós ültetvények; T10 Fiala parlag és ugar; T11 Csemetekertek, faiskolák, kosárkötő fűz ültetvények
KE4	Természetvédelmi szempontból kiemelten értékes cseres és gyertyános-tölgyes állományok –	231,88	91G0* Pannon gyertyános-tölgyesek <i>Quercus petraeával</i> és <i>Carpinus</i>

Kezelési egység kódja	Kezelési egység elnevezése és a kapcsolódó természetvédelmi cél	Érintett terület (ha)	Érintett élőhelytípusok
KE4	<i>kizárólag természetvédelmi kezelés folytatása</i>		<i>betulusszal; 91M0 Pannon cseres-tölgyesek</i> K1 Gyertyános-kocsányos tölgyesek; L2b Cseres-kocsányos tölgyesek; L2 Cseres-kocsánytalan és kocsányos tölgyesek; P45 Fáslegelők, fáskaszálók, legelőerdők, gesztenyeligetek; S4 Erdei- és feketefenyvesek
KE5	Természetszerű, erdőgazdálkodás által erősen érintett erdőállományok – <i>kíméletes, folyamatos erdőborítást biztosító üzemmódokkal történő kezelés</i>	2509,46	91G0* Pannon gyertyános-tölgyesek <i>Quercus petraeával</i> és <i>Carpinus betulusszal; 91M0 Pannon cseres-tölgyesek</i> K1 Gyertyános-kocsányos tölgyesek; L2b Cseres-kocsányos tölgyesek; P8 Vágásterületek; RC Óshonos fafajú keményfás jellegtelen erdők; RD Óshonos lombos fafajokkal elegyes fenyves származékerdők; S4 Erdei- és feketefenyvesek
KE6	Kultúrerdők és jellegtelen erdő, ill. cserjés-gyepes állományok – <i>természetszerű szerkezettel, faállománnyal és korösszetétellel jellemezhető állományok kialakítása</i>	615,32	L2: Cseres-kocsánytalan és kocsányos tölgyesek P2: Üde és száraz cserjések P2b: Galagonyás-kökényes-borókás száraz cserjések RC: Óshonos fafajú keményfás jellegtelen erdők RD: Óshonos lombos fafajokkal elegyes fenyves származékerdők S1 Ültetett akácok S2 Nemesnyárasok S4 Erdei- és feketefenyvesek S5 Egyéb ültetett tájidegen fenyvesek
KE7	Fáslegelők, cserjésedő legelők, félszáraz- és szárazgyepes, cserjések, gyepes nyiladékok – <i>extenzív mezőgazdasági hasznosítás</i>	158,51	4030 Európai száraz fenyérek; 5130 Boróka (<i>Juniperus communis</i>)-formációk fenyérekben vagy mészkedvelő gyepesekben; 6210 Meszes alapkőzetű féltermészetes száraz gyepesek és cserjésedett változataik (<i>Festuco-Brometalia</i>); 6230* Fajgazdag Nardus-gyepes szilikátos alapkőzetű hegyvidéki területeken és kontinentális európai területek domb- és hegyvidékein D2 Kékperjés rétek; E34 Hegy-dombvidéki sovány gyepesek és szőrfűgyepesek; E5 Csarabosok; H4 Erdőssztyeprétek, félszáraz irtásrétek, száraz magaskórósok; OC Jellegtelen száraz-félszáraz gyepesek; P2bN Borókásodó szárazgyepesek; P45 Fáslegelők, fáskaszálók, legelőerdők, gesztenyeligetek; RB Puhafás pionír és jellegtelen erdők

Kezelési egység kódja	Kezelési egység elnevezése és a kapcsolódó természetvédelmi cél	Érintett terület (ha)	Érintett élőhelytípusok
KE8	A tervezési területen található vízborításos nádas és üde cserjés élőhelyek – <i>élőhelyvédelmi és madárvédelmi célkitűzések érvényesítése</i>	63,74	B1a Nem tűzegképző nádasok, gyékényesek és tavikákások; B5 Nem zombékoló magassásrétek; P2a Üde és nedves cserjések; U9 Állóvizek
KE9	Vízállásos erdők és cserjések – <i>bolygatás minimalizálása</i>	150,26	91E0* Enyves éger (<i>Alnus glutinosa</i>) és magas kőris (<i>Fraxinus excelsior</i>) alkotta ligeterdők (<i>Alno-Padion</i> , <i>Alnion incanae</i> , <i>Salicion albae</i>) J1a Fűzlápok; J2 Láp- és mocsárerdők; J5 Égerligetek; OA Jellegtelen fátlan vizes élőhelyek; P2a Üde és nedves cserjések; RB Puhafás pionír és jellegtelen erdők
KE10	Utak, gyepes-cserjés élőhelysávok gyepes nyiladékok – <i>rendszeres kaszálással történő területkezelés</i>	98,75	P2a Üde és nedves cserjések U10 Tanyák, családi gazdaságok U11 Út- és vasúthálózat

3.2.1. Élőhelyek kezelése

3.2.1.1. Általános, gazdálkodáshoz nem köthető intézkedések

A jelen fenntartási terv céljainak elérését nem veszélyeztető, jogszerű, illetve jogerősen engedélyezett tevékenység korlátozás nélkül folytatható.

A tervezési területen olyan beruházás, mely a terület védelmi céljainak a megvalósítását akadályozza nem végezhető.

Művelési ág megváltoztatása nem javasolt. Kivéve a gyep művelési ágú területen üzemtervezett erdőket – ezek rendezése javasolt.

Ipari, mezőgazdasági, szolgáltatási tevékenység végzéséhez szükséges telep létesítésének engedélyezése nem javasolt.

A tervezési területen új bányatelek létesítése és meglévő bányatelek horizontális bővítése nem kívánatos. A tervezési területen található bányák rekultivációja során előtérbe kell helyezni a jelölő élőhelyeknek kedvező hasznosításokat és beavatkozásokat.

Új tervezésű elektromos vezetékek tervezése során előnyben kell részesíteni a földkábelek alkalmazását.

A tervezési területen a közlekedési infrastruktúra fejlesztése, új nyomvonalú utak kialakítása, földutak stabilizált, vagy burkolttá alakítása nem kívánatos – az állagmegóvás kivételével.

A tervezési terület szabadon látogatható, de annak tisztásain, gyepterületein közösségi, vagy tömegsport-esemény rendezése, valamint technikai jellegű sporttevékenység folytatása kerülendő.

A tervezési területen szükséges az illegális terepmotorozással, quadozással és személtelhelyezéssel (a horgászati tevékenységhez kapcsolódó esetében is) szembeni határozott fellépés.

Tanösvények, kerékpáros útvonalak tervezése és kivitelezése során a jelölő fajok és élőhelyek megőrzését biztosítani kell. A tervezés során a természetvédelmi kezelővel és a hatósággal egyeztetni szükséges.

A környező területek területfejlesztése során kiemelt figyelmet kell fordítani a Natura 2000 terület ökológiai kapcsolatainak megőrzésére.

3.2.1.2. Gazdálkodáshoz köthető intézkedések

Általános intézkedések

A tervezési területen a nagyvad állomány drasztikus csökkentése kívánatos a közösségi jelentőségű élőhelyek és fajok megőrzése érdekében.

A vadállomány koncentrált jelenlétét eredményező vadgazdálkodási létesítmények (etető, szózó, dagonya) kialakítása természetvédelmi szempontból nem kívánatos. Egyéb vadgazdálkodási és vadászati létesítmények (pl. szóró) elhelyezése egyedi elbírálás mellett, a jelölő élőhelyek károsodását megakadályozó egyedi korlátozásokkal, engedélyezhető.

1. Kezelési Egység

(a) Kezelési egység kódja: KE1

(b) Kezelési egység meghatározása: Üde láprétek és zsombékosok (elhelyezkedését ld. 3.2.5.a térképen).

(c) Kezelési egység megfeleltetése:

Érintett ÁNÉR élőhelyek:

B4 Lápi zsombékosok, zsombék-semlyék komplexek

B5 Nem zsombékoló magassásrétek

D1 Meszes láprétek, rétlápok (*Caricion davallianae*)

P2a Üde és nedves cserjések

Érintett Natura 2000 élőhelyek:

7230 Mészkedvelő üde láp- és sásrétek

Érintett közösségi jelentőségű fajok: harántfogú törpecsiga (*Vertigo angustior*), hasas törpecsiga (*Vertigo moulinsiana*), díszes légivadász (*Coenagrion ornatum*), nagy tűzlepke (*Lycaena dispar*), dunai tarajosgöte (*Triturus dobrogicus*), vöröshasú unka (*Bombina bombina*)

Érintett, egyéb kiemelt fajok: lápi békabuzogány (*Sparganium natans*), északi sás (*Carex hartmanii*), egypelyvás csetkákáka (*Eleocharis uniglumis*), illatos hagyma (*Allium suaveolens*), keskenylevelű gyapjúsás (*Eriophorum angustifolium*), kormos csáté (*Schoenus nigricans*), kornistárnics (*Gentiana pneumonanthe*), lápi nyúl farkfü (*Sesleria uliginosa*), magyar lednek (*Lathyrus pannonicus*), mocsári sisakoskosbor (*Anacamptis laxiflora* subsp. *palustris*), sárgaliliom (*Hemerocallis lilio-asphodelus*), szibériai nőszirm (*Iris sibirica*)

(d) Gazdálkodáshoz köthető általános kezelési javaslatok:

A kiemelt jelentőségű élőhelyek fennmaradása érdekében kerülendő mindenféle beavatkozás, beleértve a gyeper bármilyen használatát, kivéve a kifejezetten az élőhelyek fennmaradását

elősegítő munkákat, illetve az inváziós gyomfajok megjelenése esetén azok eltávolítását. A gyepek égetése kerülendő .

(e) Gazdálkodáshoz köthető, kezelési egységre vonatkozó konkrét kezelési előírás-javaslatok

Kötelezően betartandó előírások:

A kötelezően betartandó természetvédelmi kezelési földhasználati szabályokat a 269/2007. (X. 18.) Korm. rendelet, a 1996. évi LIII. törvény (a természet védelméről) tartalmazza.

Javasolt előírások:

- Gyepszellőztetés nem megengedett (GY12)
- Felületés nem megengedett (GY01)
- Legeltetni nem lehet (GY35)
- A területen szóró, vadetető, sózó nem létesíthető (VA03)

(f) Élőhelyrekonstrukciós és élőhelyfejlesztési javaslatok:

A kezelési egység területén újabb élőhelyrekonstrukció és élőhelyfejlesztés nincs tervezve, de a nyirádi Sár-álló területén korábban elvégzett, a talajvíz megtartását biztosító rendszer fenntartása és állagmegőrzése szükséges.

(g) Gazdálkodáshoz nem köthető kezelési javaslatok:

A kezelési egység területén a taposás, a talajfelszín bárminemű mechanikai sérülése minimális szintre csökkentendő. Kutatási tevékenység csak a Balaton-felvidéki Nemzeti Park Igazgatóság előzetes informálásával (részletes kutatási terv bemutatása) és annak engedélyével legyen folytatható.

(h) Kezelési javaslatok indoklása:

A kezelési javaslatok elsősorban a tervezési terület kiemelkedő értékét jelentő üde láprétek és lápi zsombékos élőhelyek megőrzése érdekében kerültek megfogalmazásra, a kijelölés alapjául szolgáló élőhelyek hosszú távú fenntartását szolgálják.

2. Kezelési Egység

(a) Kezelési egység kódja: KE2

(b) Kezelési egység meghatározása: Kiszáradó láprétek, mocsárrétek, félszárazgyepek és a velük mozaikosan előforduló jó állapotú, kis kiterjedésű cserjés foltok (elhelyezkedését ld. 3.2.5.a térképen).

(c) Kezelési egység megfeleltetése:

Érintett ÁNÉR élőhelyek:

D2 Kékperjés rétek

D34 Mocsárrétek

H4 Erdössztyeprétek, félszáraz irtásrétek, száraz magaskórósok

OB Jellegtelen üde gyepek
OD Lágyszárú évelő özönfajok állományai
P2a Üde és nedves cserjések
RB Puhafás pionír és jellegtelen erdők

Érintett Natura 2000 élőhelyek:

6210: Meszes alapkőzetű félttermészetes száraz gyepek és cserjésedett változataik (*Festuco-Brometalia*)
6410 Kékperjés láprétek meszes, tőzeges vagy agyagbemosódásos talajokon (*Molinion caeruleae*)
6440 *Cnidion dubii* folyóvölgyeinek mocsárrétjei

Érintett közösségi jelentőségű fajok: mocsári kardvirág (*Gladiolus palustris*), harántfogú törpecsiga (*Vertigo angustior*), hasas törpecsiga (*Vertigo moulinsiana*), lápi tarkalepke (*Euphydryas aurinia*), zanótboglárka (*Maculinea nausithous*), vérfű hangyaboglárka (*Maculinea teleius*), nagy tűzlepke (*Lycaena dispar*)

Érintett, egyéb kiemelt fajok: illatos hagyma (*Allium suaveolens*), keskenylevelű gyapjúsás (*Eriophorum angustifolium*), kornistárnics (*Gentiana pneumonanthe*), lápi nyúlfarkfű (*Sesleria uliginosa*), magyar lednek (*Lathyrus pannonicus*), mocsári sisakoskosbor (*Anacamptis laxiflora* subsp. *palustris*), sárgaliliom (*Hemerocallis lilio-asphodelus*), szibériai nőszirm (*Iris sibirica*), poloskaszagú sisakoskosbor (*Anacamptis coriophora*), keskenylevelű tüdőfű (*Pulmonaria angustifolia*), hússzínű ujjaskosbor (*Dactylorhiza incarnata*), illatos hagyma (*Allium suaveolens*), kornistárnics (*Gentiana pneumonanthe*), szibériai nőszirm (*Iris sibirica*), porosz bordamag (*Laserpitium prutenicum*), lápi nyúlfarkfű (*Sesleria uliginosa*), nagyvirágú gyíkfü (*Prunella grandiflora*), kisvirágú pacsirtafű (*Polygala amarella*), halvány harangvirág (*Campanula cervicaria*), gyíkvirág (*Cnidium dubium*), zergeboglár (*Trollius europaeus*), fehér zászpa (*Veratrum album*), vérfű-aranybagoly (*Diachrysia zosimi*), szürkés hangyaboglárka (*Maculinea alcon*), kockás tarkalepke (*Melitaea diamina*)

(d) Gazdálkodáshoz köthető általános kezelési javaslatok:

A kezelési egységbe sorolt területek extenzív mezőgazdasági hasznosítása javasolt, mivel az a természeti értékek fennmaradását lehetővé teszi, illetve biztosítja. Az extenzív használat módjaként elsősorban az irányított és a természetvédelmi célkitűzéseket figyelembe vevő kaszálás és cserjeirtás javasolható.

(e) Gazdálkodáshoz köthető, kezelési egységre vonatkozó konkrét kezelési előírás-javaslatok

Kötelezően betartandó előírások:

A kötelezően betartandó természetvédelmi kezelési földhasználati szabályokat a 269/2007. (X. 18.) Korm. rendelet, a 275/2004 Korm. rendelet, ill. a 1996. évi LIII. törvény (a természet védelméről) tartalmazza.

Javasolt előírások:

- Felülvetés nem megengedett (GY01)
- Vegyszeres gyomirtás nem megengedett (GY02)
- Kiszántás nem megengedett (GY13)
- Kizárólag kaszálással történő hasznosítás (GY20)

- Évente az időjárási viszonyoknak és a gyepterület állapotának megfelelő, természetvédelmi-ökológiai és a gazdálkodási szempontokat egyaránt figyelembe vevő kaszálási terv készítése és egyeztetése a működési terület szerinti nemzeti park igazgatósággal, valamint az így egyeztetett kaszálási terv végrehajtása (GY79)
- Minden évben tisztító kaszálás elvégzése (GY105)
- A gyepterület kaszálása, szárzúzása esetén min. 10 cm-es fűtarló biztosítása (GY92)
- 15-20% kaszátlan terület meghagyása parcellánként (GY95)
- A kaszátlan területet évente más helyen történő kialakítása (GY99)
- Kaszálás szeptember 1. után lehetséges (GY77)
- A gyepek természetvédelmi szempontú égetéséhez engedély csak a működési terület szerinti nemzeti park igazgatóság hozzájárulása alapján kérhető (GY24)
- A gyepek cserjésedésének megakadályozása, azonban a szórtan jelentkező őshonos cserjék megőrzése (GY28)
- Cserjeirtás csak szeptember 1. és február 28. közötti időszakban lehetséges (GY29)
- A cserjeirtás megkezdésének időpontját legalább 5 nappal korábban írásban a működési terület szerinti nemzeti park igazgatóságnak szükséges bejelenteni, valamint a meghagyásra szánt cserjéket, cserjefoltokat a működési terület szerinti nemzeti park igazgatósággal egyeztetni (GY31)
- A működési terület szerinti nemzeti park igazgatóság általi kijelölésüket követően a fajgazdag, vagy védett fajokat tartalmazó cserjés foltok meghagyása (GY32)

(f) Élőhelyrekonstrukciós és élőhelyfejlesztési javaslatok:

Azon gyepterületeken, ahol a becserjésedés mértéke 30% feletti, javasolt cserjeirtást tervezni. A cserjeirtás minden esetben a természetvédelmi hatóság engedélyével, a nemzeti park szakemberének irányításával, az adott gyepterület legjobb állapotú foltjainak kímélete mellett történhet.

(g) Gazdálkodáshoz nem köthető kezelési javaslatok:

A kezelési egység területén a gazdálkodáshoz nem köthető javaslatok – az általános részben foglaltakon túl – nem kerültek megfogalmazásra.

(h) Kezelési javaslatok indoklása:

A kezelési javaslatok a kaszált gyepek fajgazdag élőhelyeinek, valamint az azokhoz kapcsolódó zoológiai értékek [pl. lápi tarkalepke (*Euphydryas aurinia*), zanótboglárka (*Maculinea nausithous*), vérfű hangyaboglárka (*Maculinea teleius*)] hosszú távú megőrzését, fenntartását szolgálják. E fajok speciális fejlődésmenete és élőhelyigényei a kaszálás utóbbiakat figyelembe vevő módon történő megvalósítását teszi szükségessé.

3. Kezelési Egység

(a) Kezelési egység kódja: KE3

(b) Kezelési egység meghatározása: Zömmel parlag eredetű, gyomos gyepek és szántóterületek kerültek a kezelési egységbe (elhelyezkedését ld. 3.2.5.a térképen).

(c) Kezelési egység megfeleltetése:

Érintett ÁNÉR élőhelyek:

OB Jellegtelen üde gyepek
OC Jellegtelen száraz-félszáraz gyepek
P2b Galagonyás-kökényes-borókás száraz cserjések
S7 Nem őshonos fajú facsoportok, erdősávok és fasorok
T1 Egyéves, intenzív szántóföldi kultúrák
T7 Intenzív szőlők, gyümölcsösök és bogyós ültetvények
T10 Fialat parlag és ugar
T11 Csemetekertek, faiskolák, kosárkötő fűz ültetvények
Érintett Natura 2000 élőhelyek: Nincs érintett élőhely.

Érintett közösségi jelentőségű fajok: sárga gyapjasszövő (*Eriogaster catax*)

Érintett, egyéb kiemelt fajok: Nincs érintett faj.

(d) Gazdálkodáshoz köthető általános kezelési javaslatok:

A kezelési egységbe sorolt területek extenzív mezőgazdasági hasznosítása javasolt, mivel természetességi állapotuk javítása így érhető el. Az extenzív használat módjaként kaszálás, legeltetés és tisztító kaszálás egyaránt javasolt, a legeltetést főképp a sarjú legeltetését jelenti.

(e) Gazdálkodáshoz köthető, kezelési egységre vonatkozó konkrét kezelési előírás-javaslatok*Kötelezően betartandó előírások:*

A kötelezően betartandó természetvédelmi kezelési földhasználati szabályokat a 269/2007. (X. 18.) Korm. rendelet, a 275/2004 Korm. rendelet, ill. a 1996. évi LIII. törvény (a természet védelméről) tartalmazza.

Javasolt előírások:

- Legeltetéssel és/vagy kaszálással történő hasznosítás (GY22)
- A gyepek természetvédelmi szempontú égetéséhez engedély csak a működési terület szerinti nemzeti park igazgatóság hozzájárulása alapján kérhető (GY24)
- A működési terület szerinti nemzeti park igazgatóság általi kijelölésüket követően a fajgazdag, vagy védett fajokat tartalmazó cserjés foltok meghagyása (GY32)
- Legeltetési sűrűség 0,4-0,6 állategység/ha (GY42)
- Villanypásztor, a kezelési tervvel összhangban, csak a működési terület szerinti nemzeti park igazgatóság hozzájárulásával alkalmazható (GY57)
- Minden évben tisztító kaszálás elvégzése (GY105)
- Éjszakázó helyek, ideiglenes karámok és jószágállások helyét a működési terület szerinti nemzeti park igazgatósággal egyeztetni szükséges (GY117)

(f) Élőhelyrekonstrukciós és élőhelyfejlesztési javaslatok:

A kezelési egység területén élőhelyrekonstrukció és élőhelyfejlesztés nincs tervezve.

(g) Gazdálkodáshoz nem köthető kezelési javaslatok:

A kezelési egység területén a gazdálkodáshoz nem köthető javaslatok – az általános részben foglaltakon túl – nem kerültek megfogalmazásra.

(h) Kezelési javaslatok indoklása:

A kezelési javaslatok a részterületek természetességi állapotának javítását célozzák..A javaslatok összeállítását az indokolta, hogy a zömmel leromlott állapotú gyepterületeken intenzívebb használat szükséges ahhoz, hogy az élőhelyek szerkezete és a fajkészlete a természetszerű gyepeken jellemző felé mozduljon el.

4. Kezelési egység

(a) Kezelési egység kódja: KE4

(b) Kezelési egység meghatározása: Természetvédelmi szempontból kiemelten értékes cseres és gyertyános-tölgyes állományok (elhelyezkedését ld. 3.2.5.a térképen). Érintett erdőrészek:

(c) Kezelési egység megfeleltetése:

Érintett ÁNÉR élőhelyek:

K1 Gyertyános-kocsányos tölgyesek

L2b Cseres-kocsányos tölgyesek

L2 Cseres-kocsánytalan és kocsányos tölgyesek

P45 Fáslegelők, fáskaszálók, legelőerdők, gesztenyeligetek

S4 Erdei- és feketefenyvesek

Érintett Natura 2000 élőhelyek:

91G0* Pannon gyertyános-tölgyesek *Quercus petraea*val és *Carpinus betulus*szal

91M0 Pannon cseres-tölgyesek

Érintett közösségi jelentőségű fajok: mocsári kardvirág (*Gladiolus palustris*), remetebogár (*Osmoderma eremita*), nagy szarvasbogár (*Lucanus cervus*), gyászcsincér (*Morimus funereus*), nagy hőscincér (*Cerambyx cerdo*), kék pattanóbogár (*Limoniscus violaceus*), skarlátbogár (*Cucujus cinnaberinus*), sárga gyapjasszövő (*Eriogaster catax*), *csíkos medvelepke (*Euplagia quadripunctaria*), nyugati piszedenevér (*Barbastella barbastellus*), közönséges denevér (*Myotis myotis*)

Érintett, egyéb kiemelt fajok: bajuszos hagyma (*Allium carinatum*), békakonty (*Listera ovata*), epergyöngyike (*Muscari botryoides*), genyöte (*Asphodelus albus*), gömböstermésű sárma (*Ornithogalum sphaerocarpon*), halvány harangvirág (*Campanula cervicaria*), henye boroszlán (*Daphne cneorum* subsp. *arbusculoides*), kardos madársisak (*Cephalanthera longifolia*), keskenylevelű tüdőfű (*Pulmonaria angustifolia*), kétlevelű sarkvirág (*Platanthera bifolia*), nagyvirágú gyíkfű (*Prunella grandiflora*), piritógyökér (*Tamus communis*), sárgaliliom (*Hemerocallis lilio-asphodelus*), szakállas orbáncfű (*Hypericum barbatum*), szálkás pajzsika (*Dryopteris carthusiana*), tarka nőszirm (*Iris variegata*), kis apollólepke (*Parnassius mnemosyne*), kis szarvasbogár (*Dorcus parallelepipedus*), kis hőscincér (*Cerambyx scopoli*)

(d) Gazdálkodáshoz köthető általános kezelési javaslatok:

Az élőhelyek és fajok védelme érdekében teljes érintetlenség biztosítása az inváziós növényfajok eltávolítására vonatkozó tevékenység és a folyamatban lévő erdőfelújítás kivételével. Javasolt a folyamatos erdőborítás növelése, őshonos fafajok esetében az egészségügyi fakitermelés is mellőzendő. Faanyagtermelést nem szolgáló részletekben az említett üzemmód fenntartása.

(e) Gazdálkodáshoz köthető, kezelési egységre vonatkozó konkrét kezelési előírás-javaslatok

Kötelezően betartandó előírások:

Az erdőtervezett erdőrészletekre vonatkozó kötelező érvényű előírásokat kiemelten a Devecseri Erdőtervezési körzet körzeti erdőterve tartalmazza, továbbá a 61/2017. (XII. 21.) FM rendelet az erdőről, az erdő védelméről és az erdőgazdálkodásról szóló 2009. évi XXXVII. törvény végrehajtásáról, valamint a 2014. évi körzeti erdőtervezésre vonatkozó tervezési alapelvekről, valamint az érintett körzeti erdőtervek alapján folytatott erdőgazdálkodásról szóló 47/2014. (IV. 24.) VM rendelet.

Javasolt előírások:

- A közösségi jelentőségű élőhelyek vagy fajok megőrzése érdekében – az erdőterület erre alkalmas erdőrészleteiben a folyamatos erdőborítást biztosító átmeneti, örökerdő vagy faanyagtermelést nem szolgáló üzemmódok előírása (E03)
- Meghatározott erdőrészletekben az élőhelyek és fajok védelme érdekében teljes érintetlenség biztosítása az inváziós növényfajok eltávolítására vonatkozó tevékenység kivételével (E10)
- Kórokozók és kártevők elleni vegyszeres védekezés kizárólag indokolt esetben (pl. lakott terület közelében, közegészségügyi okokból, esetleg felújítás alatt álló erdőterületeken, magtermő állományokban) történő elvégzése (E74)
- Kártevők elleni védekezésnél kímélő technológiák és célirányos kijuttatás (területi lokalizáció, időszak megválasztása: életciklushoz kötött kijuttatás) alkalmazása (E75)
- A területen szóró, vadetető, sózó nem létesíthető (VA03)

(f) Élőhelyrekonstrukciós és élőhelyfejlesztési javaslatok:

A kezelési egység területén élőhelyrekonstrukció és élőhelyfejlesztés nincs tervezve.

(g) Gazdálkodáshoz nem köthető kezelési javaslatok:

A kezelési egység területén a gazdálkodáshoz nem köthető javaslatok – az általános részben foglaltakon túl – nem kerültek megfogalmazásra.

(h) Kezelési javaslatok indoklása:

A kezelési javaslatok a tervezési terület kiemelkedő értékét jelentő természetközeli állapotban megmaradt erdőállományok védelme érdekében kerültek megfogalmazásra, a kijelölés alapjául szolgáló élőhelyek hosszú távú fenntartását szolgálják. Több közösségi jelentőségű, odvas, holt fa jelenlétét igénylő rovar és emlősfaj jelenléte indokolja az egészségügyi termelések mellőzését is [pl.: remetebogár (*Osmoderma eremita*), nagy szarvasbogár (*Lucanus cervus*), gyászincér (*Morimus funereus*), nagy hőscincér (*Cerambyx cerdo*), kék pattanóbogár (*Limoniscus violaceus*), skarlátbogár (*Cucujus cinnaberinus*), nyugati piszedenevér

(*Barbastella barbastellus*), közönséges denevér (*Myotis myotis*)]. A szegély élőhelyek és az erdei alnövényzet kíméletét a sárga gyapjasszövő (*Eriogaster catax*) és a *csíkos medvelepke (*Euplagia quadripunctaria*) jelenléte indokolja. Az ide tartozó élőhelyeken kerülendő a nagyvadállomány koncentrációja is.

5. Kezelési egység

(a) Kezelési egység kódja: KE5

(b) Kezelési egység meghatározása: Természetszerű, erdőgazdálkodás által erősen érintett erdőállományok (elhelyezkedését ld. 3.2.5.a térképen).

(c) Kezelési egység megfeleltetése:

Érintett ÁNÉR élőhelyek:

K1 Gyertyános-kocsányos tölgyesek

L2b Cseres-kocsányos tölgyesek

P8 Vágásterületek

RC Óshonos fafajú keményfás jellegtelen erdők

RD Óshonos lombos fafajokkal elegyes fenyves származékterületek

S4 Erdei- és feketefenyvesek

Érintett Natura 2000 élőhelyek:

91G0* Pannon gyertyános-tölgyesek *Quercus petraea*val és *Carpinus betulus*szal

91M0 Pannon cseres-tölgyesek

Érintett közösségi jelentőségű fajok: nagy szarvasbogár (*Lucanus cervus*), gyászcsincér (*Morimus funereus*), nagy hőscincér (*Cerambyx cerdo*), skarlátbogár (*Cucujus cinnaberinus*), sárga gyapjasszövő (*Eriogaster catax*), *csíkos medvelepke (*Euplagia quadripunctaria*), nyugati piszedenevér (*Barbastella barbastellus*), közönséges denevér (*Myotis myotis*)

Érintett, egyéb kiemelt fajok: bajuszos hagyma (*Allium carinatum*), békakonty (*Listera ovata*), epergyöngyike (*Muscari botryoides*), genyöte (*Asphodelus albus*), gömböstermésű sárma (*Ornithogalum sphaerocarpon*), halvány harangvirág (*Campanula cervicaria*), kardos madársisak (*Cephalanthera longifolia*), kétlevelű sarkvirág (*Platanthera bifolia*), pirítógyökér (*Tamus communis*), szakállas orbáncfű (*Hypericum barbatum*), szálkás pajzsika (*Dryopteris carthusiana*), tarka nőszirm (*Iris variegata*), kis szarvasbogár (*Dorcus parallelepipedus*), kis hőscincér (*Cerambyx scopolii*), aranyos bábrabló (*Calosoma sycophanta*)

(d) Gazdálkodáshoz köthető általános kezelési javaslatok:

A kezelési egység területén kíméletes, folyamatos erdőborítást biztosító üzemmódok javasoltak az itt előforduló – jelenlegi állapotukban is magas természeti értéket képviselő – élőhelyek és fajok megőrzése érdekében. A jelenleg homogén korösszetételű erdőállományok esetében a gazdálkodás során javasolt a mozaikosan változatos koreloszlás és ezáltal változatos térszerkezet kialakítása, így egyszerre biztosítható az erdőállományok magasabb hozama, jobb egészségi állapota és állékonysága, valamint fajgazdagsága is.

(e) Gazdálkodáshoz köthető, kezelési egységre vonatkozó konkrét kezelési előírás-javaslatok

Kötelezően betartandó előírások:

Az erdőtervezett erdőrészekre vonatkozó kötelező érvényű előírásokat kiemelten a Devecseri Erdőtervezési körzet körzeti erdőterve tartalmazza, valamint az Európai Mezőgazdasági Vidékfejlesztési Alapból a Natura 2000 erdőterületeken történő gazdálkodáshoz nyújtandó kompenzációs támogatás részletes szabályairól szóló 41/2012. (IV. 27.) VM rendelet, továbbá a 61/2017. (XII. 21.) FM rendelet az erdőről, az erdő védelméről és az erdőgazdálkodásról szóló 2009. évi XXXVII. törvény végrehajtásáról rendelet, valamint a 2014. évi körzeti erdőtervezésre vonatkozó tervezési alapelvekről, valamint az érintett körzeti erdőtervek alapján folytatott erdőgazdálkodásról szóló 47/2014. (IV. 24.) VM rendelet.

Javasolt előírások:

- Rakodó, depónia kialakításának szigorú területi korlátozása (a közösségi jelentőségű élőhelyekre, illetve fajokra történő esetleges káros hatások miatt) (E08)
- A fakitermeléshez és anyagmozgatáshoz szükséges közelítő nyomok csak a közösségi jelentőségű fajok és élőhelyek védelmének figyelembe vételével (E09)
- Állománynevelés során a nyiladékok és állományszélek felé legalább 5 m széles erdőszegély létrehozásának elősegítése vagy a meglévők fenntartása. Az elő- és véghasználatok során az idegenhonos növények eltávolítása (az őshonos növényekre nézve kíméletes módszerekkel) (E13)
- A gyéritések és véghasználatok során legalább 5 m³/ha álló és/vagy fekvő holtfa jelenlétének biztosítása (E16)
- Természetes, természetszerű és származék erdőkben a tarvágás mellőzése (E33)
- Fahasználatok során a kitermelt faanyag vonszolások közelítésének mellőzése. A faanyagot rövid fában, emelve kell közelíteni (E35)
- Őshonos fafajú állományok véghasználata során átlagosan 5-20% területi lefedettséget biztosító mikroélőhelyek visszahagyása, lehetőleg az idős állomány összetételét jellemző formában (E38)
- A mikroélőhelyek fenntartása (E39)(ld. (h) pont)
- Az erdőfelújításban, pótlásban, állománykiegészítésben kizárólag tájhonos fafaj alkalmazása (E57) (ld. (h) pont)
- A környező gyepterületek védelme érdekében az idegenhonos fafajok alkotta állományok terjeszkedésének megakadályozása (E69)
- Kórokozók és kártevők elleni vegyszeres védekezés kizárólag indokolt esetben (pl. lakott terület közelében, közegészségügyi okokból, esetleg felújítás alatt álló erdőterületeken, magtermő állományokban) történő elvégzése (E74)
- Kártevők elleni védekezésnél kímélő technológiák és célirányos kijuttatás (területi lokalizáció, időszak megválasztása: élekciklushoz kötött kijuttatás) alkalmazása (E75)
- Kártevők elleni védekezésnél biológiai módszerek (feromoncsapdák, elterelő anyagok) alkalmazása. (E97)
- A hagyásfák, hagyásfacsoportok fenntartása a fák természetes pusztulásáig (E85)
- Ameddig a vadállomány nagysága nem éri el azt a szintet, hogy kerítés nélkül is biztosítható legyen a felújítás sikeressége, addig a felújítás területét lehetőség szerint be kell keríteni. A kerítéseket legkésőbb az utolsó tisztítási munka elvégzését követő egy éven belül le kell bontani (VA02)

(f) Élőhelyrekonstrukciós és élőhelyfejlesztési javaslatok:

A kezelési egység területén élőhelyrekonstrukció és élőhelyfejlesztés nincs tervezve.

(g) Gazdálkodáshoz nem köthető kezelési javaslatok:

A kezelési egység területén a gazdálkodáshoz nem köthető javaslatok – az általános részben foglaltakon túl – nem kerültek megfogalmazásra.

(h) Kezelési javaslatok indoklása:

A kezelési javaslatok a tervezési terület gazdálkodás által érintett, de még természetszerű erdei élőhelyeinek és az ahhoz kötődő fajoknak a fenntartása és megőrzése érdekében kerültek meghatározásra. A gazdasági hasznosítás során kíméletes, az élőhely talajára, légyszárú növényzetére és állatvilágára a lehetőség szerinti legkisebb károsító hatást kifejtő módszereket kell alkalmazni, illetve a gazdálkodás térbeli és időbeli rendjének meghatározása során az élőhely értékeire, azok fenntartására figyelemmel kell lenni. A mikroélőhelyek fenntartása során az erdők véghasználatkor meghagyásra kijelölt hagyásfa csoportok és biotópfák (teljes pusztulásukat követően is) teljes kíméletben kell részesülniük. A tájhonos fafajok alkalmazásánál a termőhelynek megfelelő fafajok: gyertyán (*Carpinus betulus*), kocsányos tölgy (*Quercus robur*), kocsánytalan tölgy (*Quercus petraea*), csertölgy (*Quercus cerris*), mezei juhar (*Acer campestre*), korai juhar (*Acer platanoides*), hegyi juhar (*Acer pseudoplatanus*), magas kőris (*Fraxinus excelsior*), vadkörte (*Pyrus pyraeaster*), rezgő nyár (*Populus tremula*), közönséges nyír (*Betula pendula*), molyhos nyír (*Betula pubescens*). A területen élő védett, fokozottan védett illetve közösségi jelentőségű állatfajok [pl.: nagy szarvasbogar (*Lucanus cervus*), gyászincér (*Morimus funereus*), nagy hőscincér (*Cerambyx cerdo*), skarlátbogár (*Cucujus cinnaberinus*), nyugati piszedenevér (*Barbastella barbastellus*), közönséges denevér (*Myotis myotis*)] fennmaradása érdekében szükséges a megfelelő mennyiségű odvas, illetve holt fa visszahagyása. A szegély élőhelyek és az erdei alnövényzet kíméletét a sárga gyapjasszövő (*Eriogaster catax*) és a *csíkos medvelepke (*Euplagia quadripunctaria*) jelenléte indokolja.

6. Kezelési egység

(a) Kezelési egység kódja: KE6

(b) Kezelési egység meghatározása: Kultúrerdők és jellegtelen erdő-, ill. cserjés-gyepes állományok (elhelyezkedését ld. 3.2.5.a térképen).

(c) Kezelési egység megfeleltetése:

Érintett ÁNÉR élőhelyek:

L2 Cseres-kocsánytalan és kocsányos tölgyesek
P2 Üde és száraz cserjések
P2b Galagonyás-kökényes-borókás száraz cserjések
RC Óshonos fafajú keményfás jellegtelen erdők
RD Óshonos lombos fafajokkal elegyes fenyves származékerdők
S1 Ültetett akácok
S2 Nemesnyárasok
S4 Erdei- és feketefenyvesek
S5 Egyéb ültetett tájidegen fenyvesek

Érintett Natura 2000 élőhelyek: Nincs érintett élőhely.

Érintett közösségi jelentőségű fajok: sárga gyapjasszövő (*Eriogaster catax*)

Érintett, egyéb kiemelt fajok: bajuszos hagyma (*Allium carinatum*), békakonty (*Listera ovata*), kardos madársisak (*Cephalanthera longifolia*), kétlevelű sarkvirág (*Platanthera bifolia*), szálkás pajzsika (*Dryopteris carthusiana*), tarka nőszirm (*Iris variegata*).

(d) Gazdálkodáshoz köthető általános kezelési javaslatok:

A gazdálkodás során törekedni kell, a természetszerű szerkezettel, faállománnyal és korösszetétellel jellemezhető állományok kialakítására.

(e) Gazdálkodáshoz köthető, kezelési egységre vonatkozó konkrét kezelési előírás-javaslatok

Kötelezően betartandó előírások:

Az erdőtervezett erdőrészekre vonatkozó kötelező érvényű előírásokat kiemelten a Devecseri Erdőtervezési körzet körzeti erdőterve tartalmazza, továbbá a 61/2017. (XII. 21.) FM rendelet az erdőről, az erdő védelméről és az erdőgazdálkodásról szóló 2009. évi XXXVII. törvény végrehajtásáról, valamint a 2014. évi körzeti erdőtervezésre vonatkozó tervezési alapelvekről, valamint az érintett körzeti erdőtervek alapján folytatott erdőgazdálkodásról szóló 47/2014. (IV. 24.) VM rendelet.

Javasolt előírások:

- Rakodó, depónia kialakításának területi korlátozása (a közösségi jelentőségű élőhelyekre, illetve fajokra történő esetleges káros hatások miatt) (E08)
- A nevelővágások során az intenzíven terjedő fafajok teljes mértékű eltávolításai (E31)
- Az eredeti talajállapot fenntartása érdekében a talaj-előkészítést és a tuskózást kerülni kell (E49)
- Felújítás tájhonos fafajokkal, illetve célállománnyal (E51)
- Talajvédelmi rendeltetésű és felnyíló (erdőssztyepp jellegű) erdők esetében a felújítás során a tájhonos fafajok tuskó- és gyökérsarj eredetű újulatának megőrzése (E61)
- Kórokozók és kártevők elleni vegyszeres védekezés kizárólag indokolt esetben (pl. lakott terület közelében, közegészségügyi okokból, esetleg felújítás alatt álló erdőterületeken, magtermő állományokban) történő elvégzése (E74)
- Kártevők elleni védekezésnél kímélő technológiák és célirányos kijuttatás (területi lokalizáció, időszak megválasztása: életciklushoz kötött kijuttatás) alkalmazása (E75)
- Kártevők elleni védekezésnél biológiai módszerek (feromoncsapdák, elterelő anyagok) alkalmazása. (E97)
- Faanyag mozgatása csak kemény (száraz vagy fagyott) talajviszonyok mellett (E81)
- A talajszinten odúval rendelkező fák kivágása magas tuskó visszahagyásával, az odú megőrzésével (E95)

(f) Élőhelyrekonstrukciós és élőhelyfejlesztési javaslatok:

A kezelési egység területén élőhelyrekonstrukció és élőhelyfejlesztés nincs tervezve.

(g) Gazdálkodáshoz nem köthető kezelési javaslatok:

A kezelési egység területén a gazdálkodáshoz nem köthető javaslatok – az általános részben megtalálhatókon túl – nem kerültek megfogalmazásra.

(h) Kezelési javaslatok indoklása:

A kezelési egység területén található erdőterületek megfelelő gazdálkodási módok alkalmazása esetén természetközeli fajkészletű és állapotú erdőállományokká alakíthatók, melyek további kíméletes használata a közösségi jelentőségű élőhelyek és fajok lokális előfordulásainak és állományinak megerősítését biztosíthatják. A gazdasági hasznosítás során kíméletes, az élőhely talajára, lágyszárú növényzetére és állatvilágára a lehetőség szerinti legkisebb károsító hatást kifejtő módszereket kell alkalmazni.

7. Kezelési egység

(a) Kezelési egység kódja: KE7

(b) Kezelési egység meghatározása: Fáslegelők, cserjésedő legelők, félszáraz- és szárazgyepek, cserjések, gyepes nyiladékok (elhelyezkedését ld. 3.2.5.a térképen).

(c) Kezelési egység megfeleltetése:

Érintett ÁNÉR élőhelyek:

D2 Kékperjés rétek

E34 Hegy-dombvidéki sovány gyepek és szőrfűgyepek

E5 Csarabosok

H4 Erdössztyeprétek, félszáraz irtásrétek, száraz magaskórósok

OC Jellegtelen száraz-félszáraz gyepek

P2bN Borókásodó szárazgyepek

P45 Fáslegelők, fáskaszálók, legelőerdők, gesztenyeligetek

RB Puhafás pionír és jellegtelen erdők

Érintett Natura 2000 élőhelyek:

4030 Európai száraz fenyérek

5130 Boróka (*Juniperus communis*)-formációk fenyérekben vagy mészkedvelő gyepekben

6210 Meszes alapkőzetű féltermészetes száraz gyepek és cserjésedett változataik (*Festuco-Brometalia*)

6230* Fajgazdag *Nardus*-gyepek szilikátos alapkőzetű hegyvidéki területeken és kontinentális európai területek domb- és hegyvidékein

Érintett közösségi jelentőségű fajok: remetebogár (*Osmoderma eremita*), nagy hőszcincér (*Cerambyx cerdo*), nagy szarvasbogár (*Lucanus cervus*), gyászscincér (*Morimus funereus*), sárga gyapjasszövő (*Eriogaster catax*), magyar tavaszi-fésűsbagoly (*Dioszeghyana schmidtii*)

Érintett, egyéb kiemelt fajok: bajuszos hagyma (*Allium carinatum*), csarab (*Calluna vulgaris*), genyőte (*Asphodelus albus*), gömböstermésű sárma (*Ornithogalum sphaerocarpaceum*), keskenylevelű tüdőfű (*Pulmonaria angustifolia*), kétlevelű sarkvirág (*Platanthera bifolia*), nagyvirágú gyíkfü (*Prunella grandiflora*), szakállas orbáncfű (*Hypericum barbatum*), szőrfű (*Nardus stricta*), tarka nőszirm (*Iris variegata*), törpe övesbagoly (*Anarta myrtilli*)

(d) Gazdálkodáshoz köthető általános kezelési javaslatok:

A kezelési egységbe sorolt területek extenzív mezőgazdasági hasznosítása javasolt, mivel a természeti értékek fennmaradását lehetővé teszi, illetve biztosítja.

(e) Gazdálkodáshoz köthető, kezelési egységre vonatkozó konkrét kezelési előírás-javaslatok

Kötelezően betartandó előírások:

Az erdőtervezett erdőrészekre vonatkozó kötelező érvényű előírásokat kiemelten a Devecseri Erdőtervezési körzet körzeti erdőterve tartalmazza. A kötelezően betartandó természetvédelmi kezelési földhasználati szabályokat a 269/2007. (X. 18.) Korm. rendelet, a 275/2004 korm. rendelet, a 1996. évi LIII. törvény (a természet védelméről) tartalmazza. Bizonyos önkéntesen vállalható előírás-javaslatok esetén a 2009. évi XXXVII. törvény VI. fejezet (az erdőt károsító hatások elleni védekezés) Védelem a tűz ellen alfejezetében található 65. és 66. § betartása is kötelező.

Javasolt előírások:

- Tárcsázás nem megengedett (GY10)
- Gyepszellőztetés nem megengedett (GY12)
- Kiszántás nem megengedett (GY13)
- Legeltetéssel és/vagy kaszálással történő hasznosítás (GY22)
- A gyepek természetvédelmi szempontú égetéséhez engedély csak a működési terület szerinti nemzeti park igazgatóság hozzájárulása alapján kérhető (GY24)
- Felülvetés nem megengedett (GY01)
- Nem speciális növényvédő szer kijuttatása esetén az inváziós fásszárúak vegyszeres irtása a területileg illetékes hatóság engedélye alapján lehetséges (GY27)
- A gyepek cserjésedésének megakadályozása, azonban a szórtan jelentkező őshonos cserjék megőrzése (GY28)
- Cserjeirtás csak szeptember 1. és február 28. közötti időszakban lehetséges (GY29)
- A természetes gyepekben őshonos méretes fák (30 cm törzsátmérő felett) és a vadgyümölcsök (törzsátmérő megjelölése nélkül) megőrzése (GY30)
- A cserjeirtás megkezdésének időpontját legalább 5 nappal korábban írásban a működési terület szerinti nemzeti park igazgatóságnak szükséges bejelenteni, valamint a meghagyásra szánt cserjéket, cserjefoltokat a működési terület szerinti nemzeti park igazgatósággal egyeztetni (GY31)
- A működési terület szerinti nemzeti park igazgatóság általi kijelölésüket követően a fajgazdag, vagy védett fajokat tartalmazó cserjés foltok meghagyása (GY32)
- Gyepterületen előforduló, 1,5 m-nél magasabb tájidegen faegyedeket vegyszeres kezelést lábon állva szükséges elvégezni (törzs megfűrése, vegyszer injektálása); a hatékonyság érdekében a kezelés fafajtól függően a vegetációs időszak kezdetén (április-május) vagy végén (augusztus-szeptember) végezhető (GY34)
- A legeltetési sűrűség egyeztetése a működési terület szerinti nemzeti park igazgatósággal (GY44)
- Villanypásztor, a kezelési tervvel összhangban, csak a működési terület szerinti nemzeti park igazgatóság hozzájárulásával alkalmazható (GY57)
- Éjszakázó helyek, ideiglenes karámok és jószágállások helyét a működési terület szerinti nemzeti park igazgatósággal egyeztetni szükséges (GY117)
- Szóró, sózó vagy etetőhely a működési terület szerinti nemzeti park igazgatósággal egyeztetett helyszínen alakítható ki (VA01)

(f) Élőhelyrekonstrukciós és élőhelyfejlesztési javaslatok:

A kezelési egység területén élőhelyrekonstrukció és élőhelyfejlesztés nincs tervezve.

(g) Gazdálkodáshoz nem köthető kezelési javaslatok:

A kezelési egység területén a gazdálkodáshoz nem köthető javaslatok – az általános részben foglaltakon túl – nem kerültek megfogalmazásra.

(h) Kezelési javaslatok indoklása:

A kezelési javaslatok a tervezési terület a boróka (*Juniperus communis*)-formációk fenyéren vagy mészkedvelő gyepekben (5130), európai száraz fenyérek (4030) és a meszes alapközetű féltermészetes száraz gyepek és cserjésedett változataik (*Festuco-Brometalia*) (6210) élőhely védelme érdekében kerültek megfogalmazásra. A területek extenzív legeltetése hozzájárul az élőhely fenntartásához, lassítja, illetve megakadályozza a cserjésedést. Szükséges ugyanakkor a legeltetés korlátozása a viszonylag gyenge hozamú gyepek túllegeltetésének elkerülése érdekében. Az időszakos cserjeirtás elvégzésére a fentiekkel együtt is szükség lehet, azonban a terület fajgazdagságának megtartása érdekében annak szigorú – az előírás javaslatokban részletezett – szakmai irányításával és ellenőrzésével.

8. Kezelési egység

(a) Kezelési egység kódja: KE8

(b) Kezelési egység meghatározása: A tervezési területen található vízborítással nádas és üde cserjés élőhelyek (elhelyezkedését ld. 3.2.5.a térképen).

(c) Kezelési egység megfeleltetése:

Érintett ÁNÉR élőhelyek:

B1a Nem tűzegképző nádasok, gyékényesek és tavikákások

B5 Nem zsombékoló magassásrétek

P2a Üde és nedves cserjések

U9 Állóvizek

Érintett Natura 2000 élőhelyek: Nincs érintett élőhely.

Érintett közösségi jelentőségű fajok: erdei szitakötő (*Ophiogomphus cecilia*), díszes légivadász (*Coenagrion ornatum*), nagy tűzlepke (*Lycaena dispar*), vágó csík (*Cobitis taenia*), szívárványos ökle (*Rhodeus sericeus amarus*), vidra (*Lutra lutra*), dunai tarajosgötte (*Triturus dobrogicus*)

Érintett, egyéb kiemelt fajok: lápi aca (*Anaciaeschna isosceles*), pataki szitakötő (*Orthetrum brunneum*), törpeszender (*Proserpinus proserpina*), fűrgye gyík (*Lacerta agilis*), vízisikló (*Natrix natrix*), zöldbeka fajkomplex (*Rana cf. esculenta*), levelibéka (*Hyla arborea*)

(d) Gazdálkodáshoz köthető általános kezelési javaslatok:

A gazdálkodásba az általános természetvédelmi, vizes élőhelyvédelmi és madárvédelmi irányelvek is kerüljenek beépítésre. A gazdálkodás során csak olyan tevékenység legyen folytatható, mely a természetes fajösszetételű és szerkezetű mocsári és vízi növényzet mind

nagyobb területen való fenntartását, illetve a természetközeli összetétellel bíró vízi életközösségek fenntartását biztosítja.

(e) Gazdálkodáshoz köthető, kezelési egységre vonatkozó konkrét kezelési előírás-javaslatok

Kötelezően betartandó előírások:

A kezelési egység nagyobb részére jelenleg nincsenek érvényben vonatkozó kötelező előírások, a gyepes élőhelyekre vonatkozó kötelezően betartandó természetvédelmi kezelési földhasználati szabályokat a 269/2007. (X. 18.) Korm. rendelet, ill. a 1996. évi LIII. törvény (a természet védelméről) tartalmazza.

Javasolt előírások:

- A működési terület szerinti nemzeti park igazgatóság által kijelölt területen nádaratás nem végezhető (V06)
- Halastavak medrének meszezése nem megengedett (V10)
- Idegenhonos halfajok visszaszorítása kötelező, idegenhonos halfaj nem telepíthető (V19)
- Nyílt vízfelületeken csérek, szerkők, sirályok megtelepedését segítő mesterséges fészkelő szigetek kialakítása és karbantartása szükséges (V27)
- Védett récefajok megtelepedését segítő mesterséges ládák kihelyezése halastavak part menti növényzetébe és szegélyeibe, nádasokba, növényzettel borított szigetekre (V28)
- Az inváziós gyomok virágzásban történő kaszálása (GY107)

(f) Élőhelyrekonstrukciós és élőhelyfejlesztési javaslatok:

A kezelési egység területén élőhelyrekonstrukció és élőhelyfejlesztés nincs tervezve.

(g) Gazdálkodáshoz nem köthető kezelési javaslatok:

A kezelési egység területén a gazdálkodáshoz nem köthető javaslatok – az általános részben foglaltakon túl – nem kerültek megfogalmazásra.

(h) Kezelési javaslatok indoklása:

A kezelési egységhez érzékeny vizes élőhelyek tartoznak, melyek hidrológiai viszonyainak, élőhely-szerkezetének és természetességi állapotának egymással összefüggő megőrzése elsődleges természetvédelmi feladat – az önkéntesen vállalható előírás-javaslatokat ennek megfelelően az ide tartozó élőhely sérülékenységének figyelembe vételével fogalmaztuk meg. A partszegélyeken jelen lévő aranyvessző állományok virágzás kezdeti szakaszában történő lekaszálására vonatkozó intézkedés-javaslat az invazív faj visszaszorítását célozza.

9. Kezelési egység

(a) Kezelési egység kódja: KE9

(b) Kezelési egység meghatározása: Vízállásos erdők és cserjések (mocsárerdei, láperdei és ligeterdei élőhelyek) (elhelyezkedését ld. 3.2.5.a térképen).

(c) Kezelési egység megfeleltetése:

Érintett ÁNÉR élőhelyek:

J1a Fűzlápok
J2 Láp- és mocsárerdők
J5 Égerligetek
OA Jellegtelen fátlan vizes élőhelyek
P2a Üde és nedves cserjések
RB Puhafás pionír és jellegtelen erdők

Érintett Natura 2000 élőhelyek:

91E0* Enyves éger (*Alnus glutinosa*) és magas kőrös (*Fraxinus excelsior*) alkotta ligeterdők (*Alno-Padion*, *Alnion incanae*, *Salicion albae*)

Érintett közösségi jelentőségű fajok: harántfogú törpecsiga (*Vertigo angustior*), hasas törpecsiga (*Vertigo moulinsiana*), dunai tarajosgöte (*Triturus dobrogicus*), vöröshasú unka (*Bombina bombina*)

Érintett, egyéb kiemelt fajok: keserű kakukktorma (*Cardamine amara*), közönséges zergeboglár (*Trollius europaeus*), fehér zászpa (*Veratrum album*), apáca-púposzövő (*Furcula bicuspis*), nyírfa-púposzövő (*Pheosia gnoma*)

(d) Gazdálkodáshoz köthető általános kezelési javaslatok:

Az élőhelyek és fajok védelme érdekében az inváziós növényfajok eltávolításán túl a bolygatás minimalizálása szükséges. Őshonos fafajok esetében az egészségügyi fakitermelés is mellőzendő. Nehézgépekkel e területek az év nagy részében nem járhatók. Az ide tartozó erdőterületek egy része tisztás (TI).

(e) Gazdálkodáshoz köthető, kezelési egységre vonatkozó konkrét kezelési előírás-javaslatok

Kötelezően betartandó előírások:

Az erdőtervezett erdőrészekre vonatkozó kötelező érvényű előírásokat kiemelten a Devecseri Erdőtervezési körzeti erdőterve tartalmazza, továbbá a 61/2017. (XII. 21.) FM rendelet az erdőről, az erdő védelméről és az erdőgazdálkodásról szóló 2009. évi XXXVII. törvény végrehajtásáról, tartalmazza.

Javasolt előírások:

- A közösségi jelentőségű élőhelyek vagy fajok megőrzése érdekében – az erdőterület erre alkalmas erdőrészeiben a folyamatos erdőborítást biztosító átmeneti, örökerdő vagy faanyagtermelést nem szolgáló üzemmódok előírása (E03)
- Meghatározott erdőrészekben az élőhelyek és fajok védelme érdekében teljes érintetlenség biztosítása az inváziós növényfajok eltávolítására vonatkozó tevékenység kivételével (E10)
- Kórokozók és kártevők elleni vegyszeres védekezés kizárólag indokolt esetben (pl. lakott terület közelében, közegészségügyi okokból, esetleg felújítás alatt álló erdőterületeken, magtermő állományokban) történő elvégzése (E74)
- Kártevők elleni védekezésnél kímélő technológiák és célirányos kijuttatás (területi lokalizáció, időszak megválasztása: életciklushoz kötött kijuttatás) alkalmazása (E75)
- Kártevők elleni védekezésnél biológiai módszerek (feromoncsapdák, elterelő anyagok) alkalmazása. (E97)

– A területen szóró, vadetető, sózó nem létesíthető (VA03)

(f) Élőhelyrekonstrukciós és élőhelyfejlesztési javaslatok:

A kezelési egység területén élőhelyrekonstrukció és élőhelyfejlesztés nincs tervezve.

(g) Gazdálkodáshoz nem köthető kezelési javaslatok:

A kezelési egység területén a gazdálkodáshoz nem köthető javaslatok – az általános részben foglaltakon túl – nem kerültek megfogalmazásra.

(h) Kezelési javaslatok indoklása:

A kezelési javaslatok a kijelölés alapjául szolgáló enyves éger (*Alnus glutinosa*) és magas kőris (*Fraxinus excelsior*) alkotta ligeterdők (*Alno-Padion*, *Alnion incanae*, *Salicion albae*) (91E0*) kiemelt jelentőségű élőhely-típus, valamint az azokhoz kötődő fajok hosszú távú fenntartását szolgálják.

10. Kezelési Egység

(a) Kezelési egység kódja: KE10

(b) Kezelési egység meghatározása: Elsősorban nyiladékokban található utak, gyepes-cserjés élőhelysávok kerültek ebbe a kezelési egységbe (elhelyezkedését ld. 3.2.5.a térképen).

(c) Kezelési egység megfeleltetése:

Érintett ÁNÉR élőhelyek:

P2a Üde és nedves cserjések

U10 Tanyák, családi gazdaságok

U11 Út- és vasúthálózat

Érintett Natura 2000 élőhelyek: Nincs érintett Natura 2000 élőhely.

Érintett közösségi jelentőségű fajok: Nincs érintett faj.

Érintett, egyéb kiemelt fajok: fecskefarkú lepke (*Papilio machaon*), zöld gyík (*Lacerta viridis*)

(d) Gazdálkodáshoz köthető általános kezelési javaslatok:

A gyepes nyiladékok rendszeres kaszálással történő fenntartása az érintkező élőhelyek sokféleségének védelme érdekében, a természetvédelmi kezelővel egyeztetett módon.

(e) Gazdálkodáshoz köthető, kezelési egységre vonatkozó konkrét kezelési előírás-javaslatok

Kötelezően betartandó előírások:

Az erdőtervezett erdőrészekre vonatkozó kötelező érvényű előírásokat kiemelten a Devecseri Erdőtervezési körzet körzeti erdőterve tartalmazza, továbbá a 61/2017. (XII. 21.) FM

rendelet az erdőről, az erdő védelméről és az erdőgazdálkodásról szóló 2009. évi XXXVII. törvény végrehajtásáról, tartalmazza. Egyéb ide tartozó részterületeken az általános részben megtalálhatókon túl további kötelezően betartandó előírások nincsenek.

Javasolt előírások:

- A gyepek természetvédelmi szempontú égetéséhez engedély csak a működési terület szerinti nemzeti park igazgatóság hozzájárulása alapján kérhető (GY24)
- Inváziós fásszárúak mechanikus irtása (GY26)
- A cserjeirtás megkezdésének időpontját legalább 5 nappal korábban írásban a működési terület szerinti nemzeti park igazgatóságnak szükséges bejelenteni, valamint a meghagyásra szánt cserjéket, cserjefoltokat a működési terület szerinti nemzeti park igazgatósággal egyeztetni (GY31)
- A működési terület szerinti nemzeti park igazgatóság általi kijelölésüket követően a fajgazdag, vagy védett fajokat tartalmazó cserjés foltok meghagyása (GY32)
- Legalább 2 évente tisztító kaszálás elvégzése (GY106)

(f) Élőhelyrekonstrukció és élőhelyfejlesztési javaslatok:

A kezelési egység területén élőhelyrekonstrukció és élőhelyfejlesztés nincs tervezve.

(g) Gazdálkodáshoz nem köthető kezelési javaslatok:

A kezelési egység területén a gazdálkodáshoz nem köthető javaslatok – az általános részben foglaltakon túl – nem kerültek megfogalmazásra.

(h) Kezelési javaslatok indoklása:

A kezelési javaslatok a kezelési egységbe tartozó, ökológiai folyó szereppel bíró részterületek természeti állapotának és funkciójának megőrzését, valamint az invazív fajok terjedésének megakadályozását célozzák.

3.2.2. Élőhelyrekonstrukció és élőhelyfejlesztés

A tervezési területen élőhelyrekonstrukció és élőhelyfejlesztés nincs tervezve.

3.2.3. Fajvédelmi intézkedések

Mocsári kardvirág (*Gladiolus palustris*)

A faj élőhelyén fenntartó kezelésként mozaikos kaszálás alkalmazása az alábbiak szerint. A kaszálások időpontja, faj termésérlelését figyelembe vevő módon, augusztus közepére, végére essen. A kaszálás éves váltakozással a terület felére-kétharmadára terjedjen ki [az adott évben kaszálatlan folt kaszálása a következő évben minden esetben történjen meg, az aranyvesszővel fertőzött részeken minden évben történjen kaszálás (akár több alkalommal is)]. A fenti területkezelés alkalmazásával a faj lokális populációjának megőrzése biztosítottnak látszik, betelepítés, illetve más mesterséges állománynövelő beavatkozás nem szükséges.

Sárga gyapjasszövő (*Eriogaster catax*)

A lokális állomány megerősítése érdekében a cserjés foltok közötti legeltethető sávok meghagyása szükséges. Ezen túl a záródott állományokat meg kell bontani, a nagyobb termetű

cserjéket el kell távolítani. A szegély élőhelyeken a faj fennmaradása a természetes szukcesszió időnkénti visszaszorításával biztosítható.

**Csíkos medvelepke (Callimorpha quadripunctaria)*

A faj védelme az erdőborítás folyamatos biztosításával lehetséges – megőrizve a faj tenyészéséhez szükséges mezoklímát. Az inváziós növényfajok az erdei alj- és szegélynövényzetben vissza kell szorítani.

Nagy tűzlepke (Lycaena dispar)

A faj védelme érdekében kerülendők a vizes élőhelyeken a talajvízszint szabályozási munkák. Élőhelyein a szegélyek, gyepek és fás vegetáció mozaikos fenntartására kell törekedni. Az élőhelyek szerkezetét alapvetően megváltoztató gyomfajok (elsősorban *Solidago* sp.) állományait kaszálással kell visszaszorítani. Utóbbi egyben a faj élőhelyein a szukcesszió előrehaladását (cserjésedés) is fékezi, mely fajvédelmi szempontból szintén kívánatos.

Vérfü-hangyaboglárka (Maculinea teleius), sötét hangyaboglárka (Maculinea nausithous)

Nagy egyedszámú állományok fennmaradásához a rendszeresen kaszált, nagyjából homogén, július közepére már erőteljesen virágzásba fordult vérfüállományok az optimálisak. Utóbbiak fenntartását biztosító mértékben extenzív szarvasmarha-legeltetés is elfogadható, de a hangyaboglárka fajok számára leginkább kedvező a fajvédelmi irányelveket figyelembe vevő módon végzett kaszálás. Utóbbinak legfontosabb eleme a hagyássávok fenntartása: tapasztalataink szerint, a tápnövény egyedsűrűségétől függetlenül, 1,5 m-nél keskenyebb sávba a nőstények nem raknak petéket. Fajvédelmi szempontból ugyancsak fontos az egyes elszigetelődött élőhelyfoltok közötti kapcsolatok biztosítása. A kaszálások időpontját úgy érdemes megválasztani, hogy azok május végére, június elejére essenek. A második, tisztító, kaszálást szeptember második felében javasolt elvégezni.

Lápi tarkalepke (Euphydryas aurinia)

A faj lokális állománya a vizsgálati eredmények alapján mostanra erősen megritkult. Ez utóbbi elsősorban globális okokra vezethető vissza (globális felmelegedés, csapadékeloszlás megváltozása). A faj populációjának megőrzése és megerősítése érdekében a fenti veszélyeztető tényezők hatásainak lokális csökkentése szükséges – mozaikos kaszálással, a kaszálás aszályos években történő teljes elhagyásával, a legeltetés extenzív jellegű megalósításával.

Díszes tarkalepke (Euphydryas maturna)

Populációinak megőrzése szempontjából optimális megoldást jelenthet az örökerdő (száraló) üzemmód alkalmazása, amely nincs drasztikus hatással sem az erdő talajára, sem struktúrájára, sem pedig annak mikroklímájára. A faj élőhelyein alapvető fontosságú a vegetáció záródásának megakadályozása, a nyiladékok, szegélyek, illetve utak mentén lévő mozaikos és megfelelő fényviszonyokat biztosító növényzeti struktúra megtartása. Cseres-tölgyesekben a cserjeritkítások során sehol sem szabad teljes mértékben eltávolítani a fagyal állományait. A lepkék számára nagyon fontos feltétel az üde mikroklíma, ezért kerülendő minden olyan beavatkozás (például melioráció, vízelvezető árkok, csatornák, tározók létrehozása stb.), amely az élőhelyek száritását eredményezi.

Nagy hőscincér (Cerambyx cerdo)

Élőhelyein kerülni kell nagy kiterjedésű véghasználatokat. Előnyben kell részesíteni az állandó erdőborítást biztosító üzemmódokat. A faj számára fontosak a napos, meleg erdőszelek, tisztásokon, gyepekben lévő tölgy hagyásfák. Élőhelyein, az erdőszeleken és tisztásokon lévő

csúcsháradt, száradt tölgyfákat kímélni kell, ezeken a részterületeken egészségügyi termelést sem szabad végezni. A végvágással érintett erdők esetében az előírt hagyásfacsoportok, hagyásfa-hálózat megtartása elsődleges feladat.

Nagy szarvasbogár (*Lucanus cervus*), gyászszincér (*Morimus funereus*)

Élőhelyein kerülni kell a nagy kiterjedésű véghasználatokat. Előnyben kell részesíteni az állandó erdőborítást biztosító üzemmódokat. A végvágással érintett erdők esetében az előírt hagyásfacsoportok, hagyásfa-hálózat megtartása elsődleges feladat.

Remetebogár (*Osmoderma eremita*), skarlátbogár (*Cucujus cinnaberinus*), kék pattanóbogár (*Limoniscus violaceus*)

Élőhelyein kerülni kell a nagy kiterjedésű véghasználatokat, előnyben kell részesíteni az állandó erdőborítást biztosító üzemmódokat. Ismert élőhelyein a száradó és kidőlt fákat a helyszínen kell hagyni. A faanyagtermelést nem szolgáló erdőrészekben egészségügyi termelés sem végezhető. A végvágással érintett erdők esetében az előírt hagyásfacsoportok, hagyásfa-hálózat megtartása elsődleges feladat.

Vöröshasú unka (*Bombina bombina*)

Élőhelyével szemben különösebb igényt nem támaszt, állandóbb vizű pocsolyákban is megtelepszik, megőrzése azonban nagyobb kiterjedésű, rendszeresen vízborításos élőhelyek fenntartásával biztosítható.

Nyugati piszedenevér (*Barbastella barbastellus*), közönséges denevér (*Myotis myotis*)

Megfelelő zavartalan szálláshelyek, telelőhelyek biztosítása és fenntartása. Az erdőkezelés során az idős, lábonszáradt, leváló kérgű, odvas faegyedeket kímélni kell.

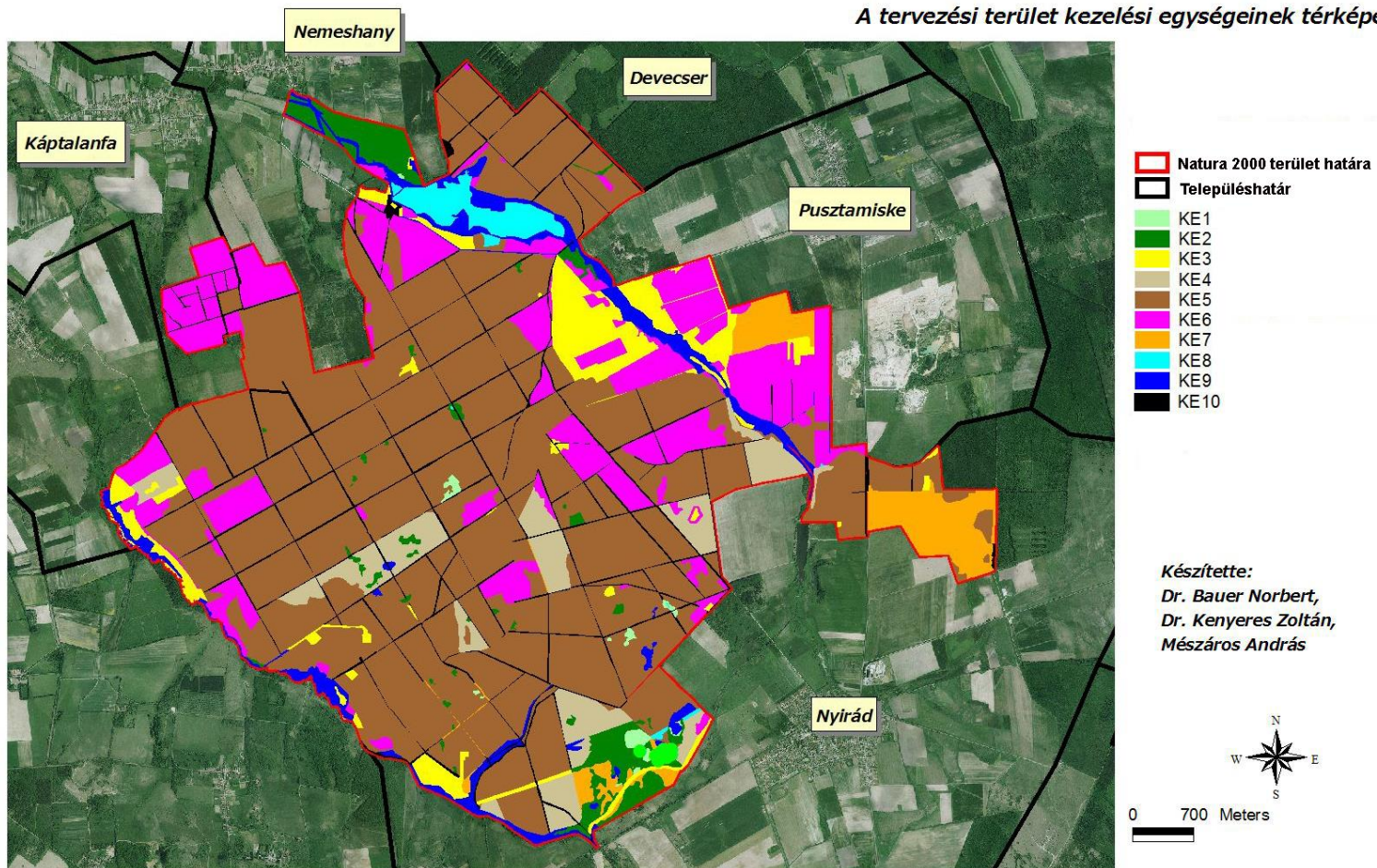
3.2.4. Kutatás, monitorozás

A közösségi jelentőségű élőhelytípusok Nemzeti Biodiverzitás-monitorozó Rendszer (NBmR) alapján végzett monitorozása javasolt. A terület legértékesebb növényfajai közül a mocsári kardvirág (*Gladiolus palustris*), az illatos hagyma (*Allium suaveolens*) monitorozása NBmR módszertan szerint és gyakorisággal folyik. A nemzeti park szakemberei a további értékes növényfajok közül nyomon követik a szakállas orbáncfű (*Hypericum barbatum*) és a henyé boroszlán alfaj (*Daphne cneorum* subsp. *arbusculoides*) egyedszám-változásait is. A faj országos veszélyeztetettsége és tendencia-szerű visszaszorulása miatt indokolt a keskenylevelű tüdőfű (*Pulmonaria angustifolia*) állományainak monitorozása is. A Sárkány-rétek a közelmúltban előkerült lisztes kankalin (*Primula farinosa*) állomány esetében populációgenetikai vizsgálat szükséges annak eldöntésére, hogy a Vasuta Gábor által jelzett egyedek valóban a régen ismert és Boros Ádám által dokumentált Nyúl-réti eredeti állomány regenerációjaként, vagy telepített állományként értékelendők. A jelölő fajok közül indokolt volna a vérfű hangyaboglárka (*Maculinea teleius*), a sötét hangyaboglárka (*Maculinea nausithous*), a lápi tarkalepke (*Euphydryas aurinia*) és a magyar tavaszi-fésűsbagoly (*Dioszeghyana schmidti*) állományméretének rendszeres vizsgálata – hároméves gyakorisággal, a Nemzeti Biodiverzitás-monitorozó Rendszer (NBmR) mintavételi módszertana szerint. A fenti fajok monitoring vizsgálata lehetőség szerint terjedjen ki a veszélyeztető tényezők monitorozására is. Külön kutatási programot javasolt megvalósítani a tervezési terület unikális értéket jelentő, csarabot, nyírt és égert preferáló védett és nem védett lepkefajok monitorozására (*Anarta myrtilli*, *Lycophotia porphyrea*, *Endromis versicolora*, *Furcula bicuspis*, *Pheosia gnoma*, *Nymphalis antiopa*). Az erdőlakó denevéreközösségek és xilofág rovarok vizsgálatát a tervezési területen ötévente javasolt elvégezni.

3.2.5. Mellékletek

3.2.5.a. A tervezési terület kezelési egységeinek térképe

3.2.5.a. A Felső-Nyirádi-erdő és Meggyes-erdő (HUBF20011) kiemelt jelentőségű természetmegőrzési terület fenntartási terve 2019
A tervezési terület kezelési egységeinek térképe



3.2.5. b. A kezelési egységekhez kötött intézkedések hrsz és MePAR megfeleltetése

Kezelési egység	Kezelési egység megnevezése	Területe (ha)	Érintett hrsz.-ok	Érintett erdőrésztetek/egyéb résztetek	Érintett MEPAR-blokkok
KE1	Üde láprétek és zombékosok	13,61	Káptalanfa 0430 Nemeshany 050/21 Nyirád 0144/1, 0150/3, 0151c, 0167/4a, 0167/4c	Káptalanfa 33TI Nyirád 17NY, 17VI 4, 19VI, 21D, 22VI 1, 22VI 2, 27VI 1, 27VI 2, 39VI 2	X2567-U-15,X2NT7-Y-15,XDUL7-9-15,XDX07-R-15,XKA07-A-15,XXH80-W-15
KE2	Kiszáradó láprétek, mocsárrétek, félszárazgyepek és a velük mozaikosan előforduló jó állapotú, kis kiterjedésű cserjés foltok	130,62	Devecser 0617/12, Káptalanfa 0306, 0400/1, 0413, 0417, 0419, 0421, 0422, 0428, 0433/1, 0437/2 Nemeshany 037/2, 050/11, 050/12, 050/13, 050/14, 050/15, 050/16, 050/17, 050/18, 050/19, 050/20, 050/21, 050/22, 050/23, 050/24a, 050/24b, 050/24c, 050/24d, 050/3, 050/4, 050/5, 050/6, 050/7, 050/8, 050/9, 052/1, 052/2 Nyirád 0140/2, 0141, 0144/1, 0145/2, 0149/2, 0150/3, 0150/4, 0150/5, 0151a, 0151c, 0153, 0161a, 0167/4a, 0167/4d, 0171/9 Pusztamiske 0160, 0161/2	Devecser19TI Káptalanfa 7TI 2, 9TI, 11TI, 23VI, 24VI, 25TI 1, 25TI 2, 25TI 3, 29TI 2, 31TI, 37TI 1, 37TI 2, 38TI 1, 38TI 2, 43TI, 44TI, 49TI, 51TI, Nyirád 15TI, 17VI 3, 27TI 1, 27TI 2, 27TI 3, 28TI, 31CE, 31TI, 36TI, 38VI, 39TI 2, 39VI 1, 39VI 2, 9B, 9VI Pusztamiske 4TI 1, 4TI 2	X1EL7-H-15,X1NT7-X-15,X20D7-V-15,X2567-U-15,X27L7-A-15,X2NT7-Y-15,X7UL7-4-15,X7VT7-C-15,XAA52-3-15,XDJ07-C-15,XDK67-L-15,XDUL7-9-15,XDX07-R-15,XEX07-T-15,XK6D7-L-15,XKA07-A-15,XT567-L-15,XVDE6-4-15,XWYN0-R-15,XX0V0-1-15,XXH80-W-15,XXN20-V-15,XXN20-V-15,XXH80-W-15
KE3	Zömmel parlag eredetű, gyomos	212,71	Káptalanfa 0306, 0308, 0309/2, 0309/3a, 0309/3b, 0309/3c, 0309/3d, 0310, 0314, 0315, 0316,0317, 0318, 0320, 0321, 0322,	Káptalanfa 4CS, 4TI 1, 4VF, 7TI 1, 9VF, 14F, 14G, 14J, 14TI, 15A,	X1C67-1-15,X1C67-1-15,XEY67-2-15,X1EL7-H-15,X20D7-V-

Kezelési egység	Kezelési egység megnevezése	Területe (ha)	Érintett hrsz.-ok	Érintett erdőrésztetek/egyéb résztetek	Érintett blokkok	MEPAR-
KE3	gyepek és szántóterületek		0323, 0325, 0327, 0328, 0334, 0335, 0336, 0337, 0338, 0339, 0340, 0341, 0342, 0343, 0344, 0345, 0346, 0347, 0348, 0349, 0350, 0366/2, 0380/2, 0388, 0391, 0392, 0393, 0395, 0406/3, 0407, 0417, 0421, 0423, 0424, 0428, 0431, 0435, 0437/2, 0441/1, 0441/2, 0441/3, 0446, 0447, 0458, 0459a, 0459b Nemeshany 050/21, 050/22, 054/2, 054/3, 054/4, 054/5, 054/6, 054/8a, 057 Nyirád 0140/2, 0143a, 0143b, 0145/1, 0148a, 0149/1, 0149/2, 0150/3, 0150/4, 0150/5, 0161a, 0163, 0167/4a, 0167/4b, 0171/20b, 0171/9, 0181/1, 0200, 0207/2b Pusztamiske 093/3, 098, 0105/10, 0105/12, 0105/15, 0105/16, 0105/17, 0105/18, 0105/19, 107/1, 0107/2, 0107/3, 0108, 0109/1, 0110/3b, 0111/8, 0112, 0113/2, 0115/1, 0115/2, 0116/2, 0116/3, 0117, 0118, 0119, 0134, 0135, 0136, 0137, 0138, 0139a, 0139b, 0143/3, 0143/4, 0143/5, 0144, 0145/1, 0147, 0149/1b, 0149/2, 0149/3, 0150, 0151, 0152, 0156, 0157/1, 0158, 0159, 0161/4	41TI, 42TI, 43TI, 46TI, 47CE, Nemeshany 4TI 1 Nyirád 3TI, 6TI, 7TI, 17VI 2, 21TI, 34NY, 35NY, 36NY 1, 95CE, 97CE, 97TI 1, 97TI 2, 117NY Pusztamiske 2VF 2, 9TI, 11TI, 13TI 1, 13TI 2, 15A	15,X2567-U-15,X27L7-A-15,X2NT7-Y-15,X3K6L-N-15,X3VTL-L-15,X56D7-6-15,X7K67-E-15,XA6D7-C-15,XC0D7-6-15,XCK67-K-15,XDVT7-J-15,XVMM6-K-15,XDX07-R-15,XEX07-T-15,XFR67-V-15,XK6D7-L-15,XK6D7-L-15,X56D7-6-15,XKA07-A-15,XKEL7-2-15,XKQ07-Q-15,XKR67-Y-15,XPTE5-A-15,XT567-L-15,XW6E6-X-15,XWFU6-M-15,XWLD7-C-15,XWQ07-3-15,XWY67-J-15,XXH80-W-15,XXLDL-R-15	
KE4	Természetvédelmi szempontból kiemelten értékes cseres és	231,88	Káptalanfa 0308, 0406/1, 0417, 0420, 0428 Nyirád 0149/1, 0149/2, 0150/3, 0151a, 0151b, 0151c, 0152, 0153, 0156, 0169/1, 0180, 0181/1, 0200	Káptalanfa 8B, 14B, 37A, 37B, 38B, 39C, 51B	X2567-U-15,X27L7-A-15,X3VTL-L-15,XK6D7-L-	

Kezelési egység	Kezelési egység megnevezése	Területe (ha)	Érintett hrsz.-ok	Érintett erdőrésztetek/egyéb résztetek	Érintett blokkok	MEPAR-
	gyertyános-tölgyes állományok		Pusztamiske 099/2f, 0109/2, 0110/3a, 0110/3b	Nyirád 1A, 1B, 3B, 8B,13A, 36A, 36B, 36C, 36D, 36E, 38A, 38B, 39F, 51B, 154A, 94B, 95A, 117A, 117CE Pusztamiske 2F, 2G, 94B	15,XKQ07-Q-15,XT567-L-15	
KE5	Természetszerű, erdőgazdálkodás által erősen érintett erdőállományok	2509,46	Devecser0617/11, 0617/12, 0617/3a, 0617/3b, 0617/4b, 0617/4c, 0617/4d, 0617/4f, 0617/4g, 0617/4h, 0617/4j, 0617/4k, 0618, 0619/1 Káptalanfa 0291, 0306, 0308, 0309/3a, 0366/2, 0366/3, 0367, 0368, 0369, 0370, 0380/2, 0395, 0399/3, 0400/1, 0400/3, 0400/4, 0400/5, 0402, 0404, 0406/1, 0406/3, 0406/4, 0407, 0408, 0409/2, 0411, 0413, 0416, 0417, 0418, 0419, 0420, 0421, 0422, 0423, 0424, 0425, 0426, 0427, 0428, 0430, 0431, 0433/1, 0434, 0435, 0437/1, 0437/2, 0438, 0439a, 0439b, 0442, 0445, 0451/2b Nemeshany 045/1, 045/6, 045/8, 071, 072, 076/13, 076/14a, 076/28a Nyirád 0144/1, 0145/2, 0148a, 0148b, 0149/2, 0151a, 0151c, 0153, 0154, 0156, 0160, 0161a, 0161b, 0163, 0167/2, 0167/4a, 0167/4b, 0167/4c, 0167/4d, 0167/4f, 0167/5, 0169/1, 0180, 0181/1, 0181/2a, 0181/2b, 0200, 0207/1, 0207/2a, 0207/2b	Devecser 9A, 9B, 9C, 10A, 10B, 10C, 10D, 10E, 10F, 11B, 11D, 11F, 11H, 11I, 11J, 11K, 12A, 12B, 12C, 12D, 12E, 12F, 12G, 12H, 12I, 12J, 12TI, 17A, 17B, 17C, 18A, 18B, 18C, 18D, 18E, 18F, 18H, 18I, 18J, 18TI, 19A, 19B, 19ÚT Káptalanfa 1B, 1ÉP, 2A, 2B, 2C, 2D, 2E, 2F, 4B, 4C, 4D, 5A, 5B, 5VF, 6A, 6B, 7A, 7B, 7C, 7CE, 7D, 7F, 7G, 8A, 8B, 8C, 9A, 9B, 9C, 9CE, 10A, 10B, 10C, 10D, 11B, 11C, 11D, 11F, 11G, 12A, 12B, 12C, 12D, 12E, 12TI, 13A, 13B, 13C, 14I,	X0EL7-F-15,X0FT7-P-15,X0R67-D-15,X1EL7-H-15,X1NT7-X-15,X20D7-V-15,X2567-U-15,X27L7-A-15,X2NT7-Y-15,X3K6L-N-15,X3VTL-L-15,XAA52-3-15,XC0D7-6-15,XENY2-C-15,XEX07-T-15,XFDD7-P-15,XK6D7-L-15,XKA07-A-15,XKEL7-2-15,XKQ07-Q-15,XT567-L-15,XVQ16-2-15,XWY67-J-15,XXLDL-R-15	

Kezelési egység	Kezelési egység megnevezése	Területe (ha)	Érintett hrsz.-ok	Érintett erdőrésztetek/egyéb résztetek	Érintett blokkok	MEPAR-
KE5			Pusztamiske 082/8b, 087, 095, 096/1, 096/2, 097, 0109/1, 0110/3a, 0110/3b, 0111/3, 0111/8, 0143/3, 0143/4, 0144, 0145/1, 0164, 0167/3, 0175/1	14RA, 15A, 15B, 16A, 17A, 17B, 18A, 18B, 18C, 19A, 19B, 19C, 19D, 20A, 20B, 20C, 20D, 20E, 20F, 21A, 22A, 22C, 23A, 23B, 24A, 24B, 24C, 25A, 25B, 25C, 26A, 26B, 27A, 27B, 28A, 28B, 29B, 29C, 29CE 1, 29D, 29TI 1, 30A, 30B, 30C, 31A, 31B, 31C, 31D, 32B, 32C, 32D, 32E, 32ÉP, 33A, 33B, 33C, 33D, 33E, 34A, 34B, 34C, 35A, 35B, 35C, 36A, 36B, 36C, 36D, 36E, 36F, 37A, 38A, 39A, 39B, 39C, 3B, 40A, 41A, 41B, 41C, 41ÚT 2, 42A, 42TI, 43A, 43B, 43C, 43D, 43TI, 44A, 44B, 45A, 45B, 46A, 46B, 46C, 46D, 47A, 48A, 49B, 50A, 51B, 51C, 52A, 53A, 53B, 53C, 53D, 53E, 54B, 65C,		

Kezelési egység	Kezelési egység megnevezése	Területe (ha)	Érintett hrsz.-ok	Érintett erdőrésztetek/egyéb résztetek	Érintett blokkok MEPAR-
KE5				Nemeshany 1A, 1B, 1C, 1D, 2A, 2B, 2C, 10A, 10C, 10D, 11B, Nyirád 106A, 3C, 4A, 4C, 4D, 5A, 6B, 6C, 7A, 7B, 8C, 9C, 10A, 11A, 11B, 11C, 11D, 12A, 12B, 12C, 12D, 12E, 13C, 14A, 14B, 15A, 16A, 16B, 16C, 17A, 17C, 17E, 17F, 17G, 17VI 1, 18A, 18B, 18C, 19A, 19B, 20A, 20C, 21A, 21D, 21E, 22A, 22B, 22C, 22D, 22F, 22G, 22H, 22VI 4, 23A, 23B, 23C, 24A, 24B, 24C, 24D, 24E, 24F, 24G, 24H, 24I, 24J, 25A, 25B, 26A, 26B, 26C, 26D, 27A, 27B, 27C, 27D, 28A, 28B, 29B, 29C, 29D, 2A, 2B, 31A, 32A, 32B, 33A, 33B, 34A, 34B, 34CE, 35A, 35C, 37A, 37TI 1, 38C, 39A, 39B, 39C, 39D, 39E, 39TI 1, 53C, 54B, 94A, 94B, 95A, 95B,	

Kezelési egység	Kezelési egység megnevezése	Területe (ha)	Érintett hrsz.-ok	Érintett erdőrésztetek/egyéb résztetek	Érintett blokkok	MEPAR-	
				95C, 95D, 95TI, 96A, 96B, 96C, 97A, 97B, 97C, 97CE, 97D, 97E, 9A, 118A, 137B, 13B, Pusztamiske 1A, 1B, 1C, 1D, 1E, 1F, 2CE 2, 2D, 2E, 2F, 2G, 2VF 2, 6B, 15B, 16A, 16B, 16C, 16D, 18H, 20A, 20B, 20C, 22C, 27D, 28B, 45A, 94A, 96B			
KE6	Kultúrerdők és jellegtelen erdő, ill. cserjés-gyepes állományok	615,32	Devecser0617/12, 0617/3a, 0617/4c, 0617/4d, 0617/4f, 0617/4j Káptalanfa 0274a, 0274b, 0278, 0280, 0282, 0283, 0284, 0286, 0288, 0294, 0306, 0308, 0309/2, 0309/3a, 0309/3b, 0309/3c, 0380/2, 0400/1, 0402, 0404, 0408, 0417, 0428, 0429, 0430, 0435, 0437/2, 0439a, 0439b, 0442, 0443, 0444, 0447, 0448, 0449, 0451/2b, 0451/2d, 0460 Nemeshany 047/2, 048/1, 048/4, 057, 070a, 076/17 Nyirád 0144/1, 0151a, 0151b, 0153, 0155, 0156, 0161a, 0163, 0167/1, 0167/4a, 0167/5, 0167/6, 0169/1, 0180, 0181/1, 0199 Pusztamiske 087, 092, 093/1, 093/2, 093/3, 095, 096/1, 096/2, 097, 098, 099/2f, 0103, 0104, 0105/10, 0105/12, 0105/14, 0105/15,	Devecser 9D, 11A, 11C, 11E, 19C Káptalanfa 1A, 1C, 2A, 3A, 3C, 3D, 3E, 4A, 4G, 4VF, 7D, 7E, 8A, 9A, 11A, 11E, 13B, 14A, 14C, 14D, 14E, 14H, 15C, 16B, 21B, 22B, 28C, 29A, 29B, 29D, 32A, 36A, 49A, 54A, 62A, 62B, 62C, 62D, 62E, 62F, 62G, 62H, 62I, 62TI 1, 62TI 2, 62TI 3, 64A, 64B, 64C, 64TI, 65A, 65B	X0EL7-F-15,X0FT7-P-15,X0R67-D-15,X1C67-1-15,X1C67-1-15,XEY67-2-15,X1EL7-H-15,X1NT7-X-15,X20D7-V-15,X2567-U-15,X27L7-A-15,X2NT7-Y-15,X3VTL-L-15,X7K67-E-15,X8EL7-Q-15,X8FT7-Y-15,XA407-V-15,XAA52-3-15,XCK67-K-15,XDVT7-J-15,XEK67-M-15,XENY2-C-15,XEX07-T-15,XFDD7-P-		

Kezelési egység	Kezelési egység megnevezése	Területe (ha)	Érintett hrsz.-ok	Érintett erdőrésztetek/egyéb résztetek	Érintett blokkok	MEPAR-
KE6			0105/16, 0105/17, 0105/18, 0105/19, 0105/9, 0106, 0107/1, 0107/2, 0107/3, 0109/1, 0110/3a, 0111/4, 0111/5, 0111/6, 0111/7, 0115/1, 0116/1, 0116/3, 0119, 0136, 0137, 0138, 0139b, 0143/5, 0145/1, 0145/2, 0149/1b, 0149/2, 0156, 0157/1, 0157/2, 0160	Nemeshany 10A, 10B, 10C, 10D, 10E, 10F, 18A, 1A, 4A Nyirád 3A, 3D, 4B, 6A, 8A, 10B, 14A, 17B, 20B, 20D, 21B, 21C, 28A, 29A, 39VI 3, 49A, 144A Pusztamiske 2A, 2B, 2C, 3A, 3B, 3C, 3D, 4B, 4C, 6A, 7A, 7D, 9A, 9B, 9C, 9CE 1, 9CE 2, 9D, 9E, 9F, 9G, 9H, 9I, 9J, 9NY, 10A, 10B, 10C, 10D, 10E, 11A, 11B, 13A, 13B, 14A, 17A, 17B, 17C, 17D, 17E, 19A, 19B, 20TN, 21A, 21B, 22A, 22B, 22C, 22D, 24A, 24B, 24C, 25A, 26A, 27A, 27B, 27C, 28A, 28TN, 29A, 29B, 29C, 45A, 46A	15,XKA07-A-15,XKEL7-2-15,XKQ07-Q-15,XT567-L-15,XVDE6-4-15,XWLD7-C-15,XWY67-J-15	
KE7	Fáslegelő, cserjésedő legelő, félszáraz- és szárazgyepek, cserjések,	158,51	Nyirád 0140/2, 0143a, 0144/1, 0145/1, 0145/2, 0146a, 0146b, 0150/3, 0150/4, 0156, 0171/9, 0207/1, 0207/2a, 0207/2b, 0217/6	Nyirád 14ÚT, 27ÚT, 28ÚT, 31ÚT, 32ÚT 2, 34TI 2, 96TI	X2567-U-15,X3K6L-N-15,X7UL7-4-15,XDX07-R-15,XK6D7-L-15,XKA07-A-15,XKDD7-T-	

Kezelési egység	Kezelési egység megnevezése	Területe (ha)	Érintett hrsz.-ok	Érintett erdőrésztetek/egyéb résztetek	Érintett MEPAR-blokkok
	gyepes nyiladékok		Pusztamiske 090/3, 092, 093/3, 0105/17, 0105/18, 0105/19, 0115/1, 0118, 0119, 0132/2		15,XWY67-J-15,XXLDL-R-15
KE8	A tervezési területen található vízborításos nádas és üde cserjés élőhelyek	63,74	Devecser0617/11, 0617/4a, 0617/4b, 0617/4c, 0617/4d, 0619/1, 0619/2a, 0619/2b, 0619/2c, 0619/2d Káptalanfa 0433/1, 0445, 0451/1, 0451/2a, 0451/2b, 0451/2c, 0451/2d, 0451/2f, 0451/2g, 0451/2h, 0451/2j, 0451/2k, 0451/2l, 0453a, 0453b Nyirád 0151a, 0151c, 0167/4a, 0169/1 Pusztamiske 096/1	Devecser11TI, 63TI, 1132EY, 132MV Káptalanfa 4TI 2, 11TI 1, 24VI, 63EY 1, 63EY 2, 63EY 3, 63EY 4, 63EY 5, 63MV 1, 63MV 2, 63MV 3, 63MV 4, 63MV 5, 63MV 6, 63MV 7, 63TI 1, 63TI 2, 132EY Nyirád 19VI, 39NY 1, 39NY 2, 39TI 3 Pusztamiske 28TI	X0EL7-F-15,X1EL7-H-15,X2567-U-15,X2NT7-Y-15,X86D7-9-15,XAA52-3-15,XWY67-J-15
KE9	Vízállásos erdők és cserjések	150,26	Devecser0617/11, 0617/12, 0617/4a, 0617/4b, 0617/4c, 0617/4d, 0617/4f, 0617/4k, 0618, 0619/1, 0619/2a, 0619/2b, 0619/2c, 0619/2d Káptalanfa 0309/1, 0309/3a, 0309/3c, 0309/3d, 0310, 0311, 0312, 0313, 0324, 0326, 0328, 0329, 0330, 0331, 0332, 0333, 0334, 0350, 0351, 0352, 0353, 0354, 0355, 0356, 0357, 0358, 0359, 0360, 0361, 0362, 0363, 0364, 0365, 0366/1, 0366/2, 0370, 0371, 0372, 0373, 0374, 0375, 0376, 0377, 0378, 0379, 0380/1, 0380/2, 0381, 0382, 0383, 0384, 0385, 0386, 0387, 0388, 0389,	Devecser11G, 11H, 11TI 2, 18G, 18I, 63C, 63D, 132EY Káptalanfa 4E, 4F, 11G, 11TI 2, 29CE 1, 29CE 2, 37B, 38B, 40A, 43E, 54A, 55A, 63A, 63B, 63C, 63D, 69A, 69B, 69C, 69D, 69E, 69F, 74A, 74ÚT Nyirád 2CE 2, 17D, 22E, 22VI 3, 22VI 5, 29CE, 34CE, 34NY, 34TI 1,	X0EL7-F-15,X2567-U-15,X27L7-A-15,X2NT7-Y-15,X3VTL-L-15,X7UL7-4-15,X7VT7-C-15,X56D7-6-15,X86D7-9-15,XA407-V-15,XAA52-3-15,XAA52-3-15,X0EL7-F-15,XC0D7-6-15,XCK67-K-15,XDUL7-9-15,XDVT7-J-15,XVMM6-K-

Kezelési egység	Kezelési egység megnevezése	Területe (ha)	Érintett hrsz.-ok	Érintett erdőrésztetek/egyéb résztetek	Érintett blokkok MEPAR-
			<p>0390, 0396/1, 0396/2, 0397/2, 0398, 0399/4, 0400/1, 0400/3, 0400/4, 0400/6, 0406/4, 0406/5, 0407, 0417, 0437/2, 0442, 0443, 0450/1, 0451/1, 0451/2a, 0451/2b, 0451/2c, 0451/2d, 0451/2f, 0451/2i, 0452/1, 0452/2, 0453a, 0454, 0455, 0456 Nemeshany 045/7, 046, 047/1, 047/2, 048/1, 048/2, 048/3, 048/4, 048/5, 048/6, 049, 050/11, 050/14, 050/15, 050/16, 050/20, 050/21, 050/22, 050/24a, 050/24b, 050/24c, 050/24d, 050/5, 050/6, 050/8, 050/9, 051, 052/1, 052/2, 053 Nyirád 0140/1, 0140/2, 0141, 0143a, 0143b, 0144/1, 0146a, 0146b, 0148a, 0148b, 0149/2, 0150/3, 0150/4, 0151a, 0151c, 0167/4a, 0171/9, 0181/1, 0197/2, 0198/1, 0198/2, 0198/5a, 0198/5b, 0198/7, 0198/8, 0198/9, 0199 Pusztamiske 092, 093/3, 094, 098, 099/1, 099/2a, 099/2b, 099/2c, 099/2d, 099/2f, 0100, 0101, 0102, 0107/1, 0107/2, 0107/3, 0108, 0109/1, 0109/2, 0109/3, 0110/1, 0110/2, 0110/3b, 0111/1, 0111/7, 0111/8, 0112, 0113/1, 0113/2, 0114, 0115/1, 0115/2, 0138, 0139a, 0140, 0141, 0142, 0143/1, 0143/5, 0143/6, 0143/7, 0147, 0148, 0149/1a, 0149/1b, 0157/1, 0159, 0161/1, 0161/2, 0161/3, 0161/4, 0162, 0163, 0164, 0166, 0167/6</p>	<p>34TI 2, 37TI 2, 39D, 39E, 39VI 2, 150A Pusztamiske 2CE 1, 2CE 2, 2H, 2TI, 2VF 1, 2VF 2, 4A, 4D, 4E, 8A, 8B, 8C, 8CE, 12A, 13TI 3, 17CE, 19TI</p>	<p>15,XDX07-R-15, XEK67-M-15, XFDD7-P-15, XFML7-5-15, XK6D7-L-15, XKA07-A-15, XT567-L-15, XVDE6-4-15, XVDE6-4-15, X0EL7-F-15, XVQ16-2-15, XWLD7-C-15, XWY67-J-15, XWYN0-R-15, XUCC2-U-15, XXH80-W-15</p>

Kezelési egység	Kezelési egység megnevezése	Területe (ha)	Érintett hrsz.-ok	Érintett erdőrésztetek/egyéb résztetek	Érintett blokkok	MEPAR-
KE10	Utak, gyepes-cserjés élőhelysávok gyepes nyiladékok	98,75	Devecser 0617/11, 0617/12, 0617/3a, 0617/3b, 0617/4d, 0617/4f, 0617/4k, 0617/5 Káptalanfa 0274a, 0275, 0279, 0281, 0283, 0285, 0289, 0290, 0292, 0293, 0295, 0296a, 0306, 0307, 0309/3d, 0375, 0397/1, 0399/1, 0400/4, 0400/6, 0401, 0402, 0403, 0404, 0405, 0406/1, 0407, 0409/1, 0409/2, 0410, 0411, 0412, 0413, 0414, 0415, 0417, 0418, 0419, 0420, 0421, 0423, 0424, 0425, 0426, 0427, 0428, 0429, 0430, 0431, 0432, 0433/1, 0433/2, 0434, 0435, 0436, 0437/1, 0437/2, 0438, 0439a, 0439b, 0440, 0441/2, 0441/3, 0442, 0443, 0451/2d Nemeshany 044/18b, 045/1, 045/6, 057, 069/11, 069/2, 070b, 071, 076/17 Nyirád 0140/1, 0140/2, 0141, 0143a, 0144/1, 0145/2, 0146b, 0147, 0148a, 0148b, 0149/2, 0150/3, 0151a, 0152, 0153, 0154, 0155, 0156, 0157, 0160, 0161a, 0163, 0166, 0167/4a, 0167/4c, 0180, 0181/1, 0181/2a, 0181/2b, 0182/2, 0200, 0207/1, 0207/2b Pusztamiske 0103, 0110/3a, 0143/3, 0145/1, 0157/1, 0160, 082/8b, 083, 086, 087	Devecser 10NY, 10TI, 10ÚT, 11ÚT, 12ÚT, 13A, 13ÚT, 17NY, 17ÚT, 18NY 1, 18NY 2, 18ÚT, 19NY, 8A, 9NY Káptalanfa 1ÚT 1, 1ÚT 2, 2NY, 2ÚT, 4ÉP, 4ÚT, 5ÚT, 6NY, 6ÚT, 74A, 7NY, 7ÚT, 8NY, 8ÚT, 8ÚT 1, 9NY, 9ÚT, 10NY, 11NY, 11ÚT, 11VF, 12NY, 13NY, 14ÚT, 15NY, 15ÚT, 16ÚT, 17NY, 17ÚT, 18ÚT, 19NY, 19ÚT, 20ÚT, 21NY, 21ÚT, 22NY, 22ÚT, 23B, 23NY, 23ÚT, 24NY, 25NY, 25ÚT, 26NY, 26ÚT, 27NY 1, 27NY 2, 27ÚT, 28NY, 28ÚT, 29NY, 29ÚT, 30NY, 30ÚT, 31NY, 31ÚT, 32ÚT, 33NY, 33ÚT, 34ÚT 1, 34ÚT 2, 35NY 1, 35NY 2, 35ÚT, 36ÚT, 37NY, 37ÚT, 38NY, 38ÚT, 39NY, 39ÚT, 41ÚT 1, 42ÚT, 43NY,	X0EL7-F-15,X0FT7-P-15,X0R67-D-15,X1EL7-H-15,X1NT7-X-15,X20D7-V-15,X2567-U-15,X27L7-A-15,X2NT7-Y-15,X3K6L-N-15,X3VTL-L-15,X56D7-6-15,X7VT7-C-15,X7VT7-C-15,X56D7-6-15,XAA52-3-15,XAA52-3-15,XENY2-C-15,XCK67-K-15,XENY2-C-15,XEX07-T-15,XFDD7-P-15,XK6D7-L-15,XKA07-A-15,XKEL7-2-15,XKQ07-Q-15,XT567-L-15,XVQ16-2-15,XW6E6-X-15,XWY67-J-15,XXLDL-R-15	

Kezelési egység	Kezelési egység megnevezése	Területe (ha)	Érintett hrsz.-ok	Érintett erdőrésztetek/egyéb résztetek	Érintett blokkok MEPAR-
KE10				<p>43ÚT, 44NY 1, 44NY 2, 44ÚT 1, 44ÚT 2, 45NY, 45ÚT 1, 45ÚT 2, 46ÚT, 47ÚT, 48ÚT, 49NY, 50NY, 51NY, 51ÚT, 52ÚT 1, 52ÚT 2, 53ÚT, 54ÚT 1, 54ÚT 2, Nemeshany 10NY, 10TI, 1ÚT 2</p> <p>Nyirád ÚT 1, 2NY, 3NY 1, 3NY 2, 4NY 1, 4NY 2, 6ÚT 1, 6ÚT 2, 7NY, 8NY, 8ÚT 1, 8ÚT 2, 10NY, 10ÚT, 11NY, 12ÚT, 137A, 13NY, 14NY, 14ÚT, 15NY, 15ÚT, 16NY, 16ÚT, 17NY, 17ÚT, 18NY, 18ÚT, 19NY, 19ÚT 1, 19ÚT 2, 20ÚT, 21NY, 21ÚT 1, 21ÚT 2, 22NY, 22ÚT 1, 23ÚT, 24NY, 25NY, 25ÚT, 26ÚT, 27ÚT, 29ÚT, 31ÚT, 32ÚT 1, 33NY, 33ÚT, 34ÚT 1, 34ÚT 2, 34VI, 35ÚT, 36NY 2, 36TI, 36ÚT, 37NY, 37ÚT, 37VI, 38ÚT, 48ÚT,</p>	

Kezelési egység	Kezelési egység megnevezése	Területe (ha)	Érintett hrsz.-ok	Érintett erdőrésztelkek/egyéb résztelkek	Érintett blokkok MEPAR-
				51ÚT, 94NY, 95NY, 96NY 1, 96NY 2, 9ÚT Puztamiske 1NY, 2NY 1, 2NY 2, 2ÚT, 3NY 1, 3NY 2, 4ÚT, 21NY, 22ÚT, 35NY 2, 94NY, 96NY 1	

3.3. A kezelési javaslatok megvalósításának lehetséges eszközei a jogi háttér és a tulajdonviszonyok függvényében

A tervezési terület egésze a Felső-Nyirádi-erdő és Meggyes-erdő (HUBF20011) kiemelt jelentőségű természetmegőrzési területhez tartozik, így fenntartásával kapcsolatban alapvetően a 275/2004 (X.8.) Kormányrendelet az irányadó.

A tervezési terület 266,7 ha kiterjedésben a Sárosfői Halastavak TT, további 234,5 ha kiterjedésben a Nyirádi Sár-álló TT országos védettséget élvező területei érintik.

A tervezési területet országos ökológiai hálózati magterület 95,4 %-ban, pufferterület 2,7 %-ban, ökológiai folyosó terület 1,6 %-ban (összesen 99,7 %-ban) érinti.

A tervezési területen 450 hektár kiterjedésben található ex lege lápterületek.

A tervezési területen előforduló védett fajok és természeti értékek alapján arra vonatkozik a természet védelméről szóló 1996. évi LIII. törvény.

Az Felső-Nyirádi-erdő és Meggyes-erdő (HUBF20011) Natura 2000 terület erdőterületeinek nagy része állami tulajdonban van (2826,76 ha), 535,42 ha a nem állami tulajdonú erdők részaránya (ebből magán: 562,32 ha, vegyes: 3,03 ha, közösségi: 0,97 ha). Az erdőterületek zömén a Bakonyerdő Zrt. Devecseri Erdészete az erdőgazdálkodó.

Az erdőterületek nagy része vágásos erdő (2918,92 ha), kis részben átmeneti erdő (350,56 ha), meglehetősen alárendelten pedig faanyagtermelést nem szolgáló (69,73 ha), illetve örökerdő (szájaló)(22,97 ha).

Az erdőterületek uralta tervezési területen mezőgazdálkodás körébe tartozó tevékenység elsősorban a Nyirádi Sár-álló TT tervezési területhez tartozó részterületein, valamint a tervezési terület északi szélén található mocsárréteken, illetve mocsárrétekkel mozaikoló gyomos üde gyepeken folyik. Ez az utóbbi gyepterületeken rendszeres kaszálást, a Nyirádi Sár-álló TT területén kaszálással és legeltetéssel történő használatot egyaránt jelent. A legeltetés átmeneti visszaszorulása miatt a korábban legeltetett gyepek jó része becserjésedett. Ezekben a közelmúltban élőhely-rekonstrukciós munkák (cserjeirtás, a felverődött erdei fenyő és egyéb facsoportok felszámolása) történtek, minek eredményeként a legeltetési kezelés ismételt bevezethetővé vált.

3.3.1. Agrártámogatások

3.3.1.1. Jelenleg működő agrártámogatási rendszer

Bevezetés

Az Európai Unió mezőgazdasági támogatási rendszere, a közös agrárpolitika (KAP) két pilléren nyugszik: az első pillér (KAP I.) a közvetlen támogatásokat és a piaci intézkedéseket finanszírozza, teljes egészében az Európai Mezőgazdasági Garanciaalap (EMGA) terhére. A második pillér (KAP II.) az unió vidékfejlesztési politikáját szolgálja, melyet az Európai Mezőgazdasági Vidékfejlesztési Alap (EMVA) regionális vagy nemzeti források társfinanszírozásával működtet.

A Natura 2000 területen gazdálkodók a KAP I. pillér támogatásain túlmenően részesedhetnek a KAP II. pillér forrásaiból is, melyeket a 2014-2020 közötti időszakra Magyarországon a Vidékfejlesztési Program 2014-2020 tartalmaz. A betartandó előírásokat a 2015-2018 között folyamatosan megjelentetett pályázati felhívások foglalják magukba. A 2007-2013 közötti időszakban igénybe vehető támogatások egy részének felhasználása még nem zárult le, az ezekről szóló jogcímrendeletek továbbra is hatályban maradnak mindaddig, amíg történik belőlük kifizetés – ez elsősorban az erdős támogatások esetében fordulhat elő.

A 2014-2020 közötti időszak végéhez közeledve – hasonlóan a 2007-2013 közötti időszak végéhez – átmeneti szabályokat terjesztett elő az Európai Bizottság. Ennek értelmében a 2021. évre egy átmeneti időszakot hirdettek meg, amelyben a KAP II. pillért érintően többek között a terület- és állatlétszám alapú vidékfejlesztési támogatásokat – amelyek jellemzően több éves kötelezettségvállalásúak – meghosszabbíthatja a tagállam. Az átmeneti évben várhatóan a KAP I. pillér alá tartozó közvetlen támogatások is elérhetőek lesznek a jelenlegi feltételek mellett. Az átmeneti szabályok miatt az új tervezési ciklus előre láthatóan 2022-től indul, és 2027-ig tart.

A 2014-2020 között elérhető agrártámogatásokról aktualizált összefoglalás található az állami természetvédelem honlapján:

http://termeszetvedelem.hu/user/browser/File/N2k_fennterv/3_%20mell%C3%A9klet_aktualizalt_041219.pdf

Továbbá a Vidékfejlesztési Program 2014-2020 jelenleg elérhető pályázati felhívásai megtekinthetők az alábbi linken: <https://www.palyazat.gov.hu/doc/4523>

A jelenlegi támogatási időszakban a Vidékfejlesztési Program keretében számos olyan intézkedés elérhető, ahol a Natura 2000 területeken gazdálkodók támogatási forrásokhoz juthatnak vagy előnyt élvezhetnek a pontozási rendszerekben.

Legfontosabbak ezek közül a kompenzációs jellegű kifizetések, melyek a gyepterületek és magánerdők esetében érhetőek el. A Natura 2000 gyepterületekre vonatkozó földhasználati szabályok betartása azonban független attól, hogy a gazdálkodó igényelte-e a támogatást vagy sem. Az adminisztratív eszközök tekintetében a Natura 2000 területekre járó kompenzáció ráépül az egyéb elérhető támogatásokra, a gazdálkodók a Natura 2000 intézkedés mellett jogosultak többek között az egységes területalapú támogatásra (SAPS) is.

Az Országos Erdőállomány Adattárban nyilvántartott erdőrészlet területén felmerülő költségek és jövedelemkiesés ellentételezése céljából a magánkézben lévő, Natura 2000 erdőterületeken történő gazdálkodáshoz kompenzációs támogatás igényelhető, melynek összege az erdő természetességétől, a faállomány korától és összetételétől függően változik.

Az önkéntesen vállalt előírások elsősorban az agrár-környezetgazdálkodás, ökológiai gazdálkodás és az erdészet, erdő-környezetvédelem, természetmegőrzés témakörébe integrálódnak.

Az agrár-környezetgazdálkodási (AKG) kifizetési rendszer olyan önkéntes alapon működő program, amelyben résztvevők az agrár-környezetgazdálkodási célok elérésének érdekében többlet tevékenységek elvégzését vállalják gazdálkodásuk során. Amennyiben a gazdálkodó az adott Natura 2000 gyepterület vonatkozásában kompenzációs támogatás igénybevételére jogosult, úgy a gyepterületeket érintő AKG tematikus előírás csoportok esetén a támogatási összeg a kompenzációs támogatás összegével csökkentésre kerül.

Egyes esetekben az erdőkre lehívható támogatások szektortól függetlenül is igénybe vehetők (pl. természeti katasztrófa (vízkár, szélkár, tűzkár, biotikus károsítás) által sújtott területeken az erdészeti potenciál helyreállítására, másodlagos erdőkárok megelőzésére, illetve erdőszerkezet átalakításához), más esetben az állami és önkormányzati szektor kizárásra került.

Támogatás vehető még igénybe olyan földhasználati intézkedésekre, amelyek gazdálkodáshoz közvetlenül nem kapcsolódnak, ugyanakkor a vidéki táj értékeinek, állat- és növényvilágának fennmaradását szolgálják, és ezáltal növelik a Natura 2000 területek közjóléti értékét, illetve

hozzájárulnak a környezetgazdálkodási célok teljesítéséhez (az erdő esetében az erdei ökoszisztémák ellenálló képességének és környezeti értékének növelését célzó beruházásokhoz nyújtott támogatás, a mezőgazdasági területek esetében az élőhelyfejlesztési és vízvédelmi célú nem termelő beruházások).

A tervezési területen elérhető támogatások rövid ismertetése

A tervezési területen az egyszerűsített területalapú támogatásra (SAPS) kijelöltek között – a 269/2007 sz. Kormány rendelet betartása mellett – a következő MePAR-blokkok területére eső földrészletek szerepelnek támogatható területként (az azonosítók évenként változnak, így a táblázat csak tájékoztató jellegű; a Mezőgazdasági Parcella Azonosító Rendszer (MePAR) legfrissebb adatai a <https://www.mepar.hu/> honlapon érhetők el): X1C67-1-15, X1EL7-H-15, X27L7-A-15, X56D7-6-15, X5VT7-9-15, X7K67-E-15, X7UL7-4-15, X7VT7-C-15, X8EL7-Q-15, XA6D7-C-15, XC0D7-6-15, XCK67-K-15, XDK67-L-15, XDVT7-J-15, XDX07-R-15, XEY67-2-15, XFML7-5-15, XFR67-V-15, XKDD7-T-15, XKR67-Y-15, XNFT7-D-15, XPR75-3-15, XPT5-A-15, XVDE6-4-15, XVQ16-2-15, XW6E6-X-15, XWFU6-M-15, XWLD7-C-15, XWQ07-3-15, XWY67-J-15, XWYN0-R-15, XX0V0-1-15, XXH80-W-15, XXLDL-R-15, XXN20-V-15.

A tervezési terület gyepterületein a Natura 2000 gyepterületeken történő gazdálkodáshoz nyújtandó kompenzációs támogatás – a Natura 2000 gyepterületek fenntartásának földhasználati szabályairól szóló 269/2007. (X.18.) Korm. rendelet betartása mellett – igénybe vehető.

A tervezési terület gyepterületein az agrár-környezetgazdálkodási támogatás horizontális előírás csoportjai, igénybe vehetők [VP-4-10.1.1-15 - Agrár-környezetgazdálkodási kifizetés, VP4-10.1.1-16 Agrár-környezetgazdálkodási kifizetés].

Az egységes területalapú támogatás igénybevételének jelenleg hatályos szabályait az Európai Mezőgazdasági Garancia Alapból finanszírozott egységes területalapú támogatás, valamint az ahhoz kapcsolódó átmeneti nemzeti támogatás igénybevételével kapcsolatos egyes kérdésekről szóló 5/2015. (II. 19.) FM rendelet tartalmazza.

A tervezési területen az éghajlat és környezet szempontjából előnyös mezőgazdasági gyakorlatokra nyújtandó támogatás igénybevételének szabályairól, valamint a szántóterület, az állandó gyepterület és az állandó kultúrával fedett földterület növénytermesztésre vagy legeltetésre alkalmas állapotban tartásának feltételeiről szóló 10/2015. (III. 13.) FM rendelet alapján igényelhető ún. zöldítés támogatás. Ehhez minden gazdálkodónak, aki mezőgazdasági területtel rendelkezik, be kell tartania bizonyos környezetvédelmi előírásokat a talaj kedvező állapotának megőrzése érdekében. Ez utóbbi, az elgyomosodás és a túllegeltetés elkerülésére vonatkozó előírásokat szintén a 10/2015. (III. 13.) FM rendelet állapítja meg.

A fenntartási terv készítésének időszakában az alábbi, élőhelykezeléssel összefüggő mezőgazdasági támogatások állt nyitva: VP4-12.1.1-16. - Natura 2000 mezőgazdasági területeknek nyújtott kompenzációs kifizetések; VP4-12.2.1-16 - Natura 2000 erdőterületeknek nyújtott kompenzációs kifizetések; VP5- 8.5.1.-16 - Az erdei ökoszisztémák ellenálló képességének és környezeti értékének növelését célzó beruházások .

A tervezési területen elérhető támogatások rövid ismertetése

KAP II. pillér

Az élőhelykezeléssel összefüggő mezőgazdasági támogatások:

- 1) VP-4-10.1.1-15 Agrár-környezetgazdálkodási kifizetés
- 2) VP-4-10.1.1-16 Agrár-környezetgazdálkodási kifizetés

- 3) VP-4-11.1.-11.2.-15 Ökológiai gazdálkodásra történő áttérés, ökológiai gazdálkodás fenntartása
- 4) VP-4-11.1.-11.2.-18 Ökológiai gazdálkodásra történő áttérés, ökológiai gazdálkodás fenntartása
- 5) VP4-12.1.1-16 Natura 2000 mezőgazdasági területeknek nyújtott kompenzációs kifizetések
- 6) VP4-4.4.1-16 Élőhelyfejlesztési célú nem termelő beruházások
- 7) VP4-10.2.1.1.-15 A védett őshonos és veszélyeztetett mezőgazdasági állatfajták genetikai állományának in situ megőrzése

Erdészeti támogatások:

- 1) VP4-12.2.1-16 Natura 2000 erdőterületeknek nyújtott kompenzációs kifizetések
- 2) VP5-8.2.1-16 Agrár-erdészeti rendszerek létrehozása
- 3) VP4-15.1.1-17 Erdő-környezetvédelmi kifizetések
- 4) VP5- 8.5.1.-16 Az erdei ökoszisztémák ellenálló képességének és környezeti értékének növelését célzó beruházások

Egyéb releváns támogatások:

- 1) VP4-16.5.1-17 A fenntarthatóságot célzó tájgazdálkodás, terület- és tájhasználat váltás együttműködései

3.3.1.2. Javasolt agrártámogatási rendszer

A Natura 2000 terület természeti értékeinek megőrzése és fejlesztése a fennálló támogatási rendszerek használatával, illetve azok egyes elemeinek bővítésével biztosítható. A tervezési területen a fenntartási terv célkitűzéseinek elérése érdekében a támogatások igénybevételi szintjének növelése szükséges, de az élőhelyek jellegéből adódóan ennek esetleges elmaradása sem veszélyezteteti alapvetően a terület jelölő értékeinek fennmaradását.

Gyepek esetében a területalapú támogatáson túl az agrár-környezetgazdálkodási célprogramok extenzív gyepgazdálkodás vagy ökológiai gyepgazdálkodás lehetőségeit is javasolt igénybe venni (VP-4-10.1.1-15 Agrár-környezetgazdálkodási kifizetés, VP-4-10.1.1-16 Agrár-környezetgazdálkodási kifizetés, VP-4-11.1.-11.2.-15 Ökológiai gazdálkodásra történő áttérés, ökológiai gazdálkodás fenntartása, VP-4-11.1.-11.2.-18 Ökológiai gazdálkodásra történő áttérés, ökológiai gazdálkodás fenntartása).

A tervezési terület erdőtervezett, magántulajdonban lévő erdőterületein javasolt a Natura 2000 erdőterületeken történő gazdálkodáshoz nyújtandó kompenzációs támogatás igénybe vétele [VP4-12.2.1-16 - Natura 2000 erdőterületeknek nyújtott kompenzációs kifizetések].

A jelölő élőhelyek és fajok jelentős része az állami tulajdonban lévő védett területeken található, melyek költségvetési szervek kezelésében állnak, illetve a Natura 2000 kijelölés miatt szükséges intézkedések is elsősorban ezeken a területeken érvényesülnek. Javasolt, hogy a kompenzációs támogatásokhoz önkormányzati és állami szereplők (pl. erdőgazdálkodók) is hozzájuthassanak.

A Natura 2000 gyepterületek fenntartásának földhasználati szabályairól szóló 269/2007. (X.18.) Korm. rendelet kötelezővé teszi a hasznosítást (legeltetés vagy kaszálás), viszont bizonyos Natura 2000 élőhelyek számára a legkedvezőbb a terület érintetlenül hagyása, ezért javasolt ennek lehetőségét megteremteni.

3.3.2. Pályázatok

A tervezési területen KEHOP/KEOP, LIFE, ROP vagy Interreg pályázatok megvalósítása nem folyik.

3.3.3. Egyéb

A fenntartási terv megvalósításához egyéb eszköz (állami tulajdonú terület haszonbérbe adása, közmunka program, önkéntesek stb.) bevonása nem szükséges.

3.4. A terv egyeztetési folyamatának dokumentációja

3.4.1. Felhasznált kommunikációs eszközök

A kötelező, illetve javasolt kommunikációs eszközök közül a honlap, a hirdetés, a levélbeli megkeresés, valamint a fórum eszközöket használtuk. A megkeresettek közepes mértékben éltek a nyílt tervezés nyújtotta lehetőségekkel.

Alkalmazott kommunikációs eszközök	Időpont	Levelek/hirdetések/részvevők száma	Címzettek	Igazolás típusa
Honlap	2019.04.15.	1 db honlap	önkormányzat, gazdálkodók, tulajdonosok, vagyongazdálkodók, területhasználók, lakosság, civil szervezetek, érdeklődők	http://bfnp.hu/hu/keszulo-natura-2000-fenntartasi-tervek (FelsNyirMeggyHUBF20011FT_egy ezteres_elotti_tervezet.pdf)
E-mail	2019.04.15.	10 db	hatóságok, államigazgatási szervek	hivatalos vélemény, elküldött/érkezett e-mail VE-V/001/886-2/2019 VE/51/261-2/2019 VE-09/ERD/02278-2/2019 VE-09/NT/01035-2/2019
Önkormányzati közzététel	2019.04.18–05.13.	5 hirdetés	önkormányzat, gazdálkodók, tulajdonosok, vagyongazdálkodók, területhasználók, lakosság	önkormányzati igazolások, feladóvevény NY/58-22/2019 sum/3899-3/2019 7173-2/2019
Lakossági és gazdafórum	2019.05.16.	12 résztvevő	gazdálkodók, tulajdonosok, vagyongazdálkodók, területhasználók, lakosság	jelenléti ív és emlékeztető
E-mail	2019.04.17.	1 levél	gazdálkodó	elküldött e-mail
Levél	2019.04.17.	24 levél	gazdálkodók	feladóvevény
Levél	2019.04.17.	6 levél	civil szervezetek	feladóvevény

Terepbejárásra gazdálkodói igény hiányában nem került sor.

3.4.2. A kommunikáció címzettjei

Ld. 3.4.1. és 3.4.3. táblázatokban.

3.4.3. Egyeztetés hatósági és területi kezelő szervekkel

Az egyeztetési folyamatban a 31 megkeresett szervezetből 8 vett részt, közülük 7 tett érdemi észrevételt. Az érdemi észrevételek mindegyikét figyelembe vettük, a szükséges módosításokat megtettük. A módosítások a fenntartási terv lényegi elemeit (kezelési egységek kialakítása, intézkedési javaslatokkal kapcsolatos stratégiák, konkrét intézkedési javaslatok) kis mértékben sem érintették.

Véleményező	Vélemény, javaslat	Tervezői válasz	Átvezetés, módosítás
Hatóságok, államigazgatási szervek			
Veszprém Megyei Kormányhivatal Hatósági Főosztály Bányászati Osztály	Nem ért egyet a 3.2.1.1. fejezetben foglaltakkal, miszerint „új bányatelek létesítése és meglévő bányatelek bővítése nem kívánatos”, tekintve, hogy bányatelek bővítésnek minősül az alaplap süllyesztése is, mely új ingatlan igénybevételével nem jár, így az a leművelt és a tárgyi természetmegőrzési terület élővilágát nem veszélyezteti. Javasolja, hogy az „új bányatelek kialakítása a területen belül nem kívánatos” megfogalmazás helyett szerepeljen az, hogy a tervezett bányászati tevékenység vizsgálata során döntsék el, hogy annak várható hatása eredményezhet-e olyan változást a tárgyi területen, mely miatt a tevékenység korlátozása, esetleges tiltása indokolt lehet.	Részben elfogadva.	A kiemelt megfogalmazás az alábbira módosult: „új bányatelek létesítése és meglévő bányatelek horizontális bővítése nem kívánatos”.
	A bányák rekultivációjával kapcsolatos elvárás a bányatelek megállapításakor és a bányászati tevékenységre vonatkozó környezetvédelmi engedélyezési (hatósági) eljárási szakaszban célszerű vizsgálni.	Választ nem igényel.	Nem szükséges.
Veszprém Megyei Kormányhivatal Hatósági Főosztály Építésügyi Osztály	Javasolja az 1.6. fejezetet kiegészíteni a területrendezési tervek konkrét vizsgálatával.	A fenntartási tervnek nem feladata a területrendezési tervekkel való összehangoltság vizsgálata. A fenntartási tervben foglaltak alapján lehet szükséges a későbbiekben az egyes területrendezési tervek, vagy települési rendezési tervek módosítása.	Nem történt.

Véleményező	Vélemény, javaslat	Tervezői válasz	Átvezetés, módosítás
Veszprém Megyei Kormányhivatal Hatósági Főosztály Építésügyi Osztály	Javasolja annak megvizsgálását, hogy az érintett települések szerkezeti terve tartalmaz-e a Natura 2000 területen olyan területfelhasználást, mely ütközik a természetvédelmi célokkal.	A kérdés vizsgálata nem a fenntartási terv feladata.	Nem történt.
	Javasolja a településfejlesztési és településrendezési eszközök kiegészítését az alábbiakkal: Devecser, településszerkezeti terv, 62/2019 (III.27.) határozat Devecser, szabályozási terv és helyi építési szabályzat, 7/2019 (III. 28.) rendelet Káptalanfa, településrendezési és településszerkezeti terv, 13/2005 (XII. 30.) rendelet Káptalanfa, szabályozási terv és HÉSZ, 13/2005 (XII. 30.) rendelet Káptalanfa, településfejlesztési koncepció, 59/2004 (VII.29.) önkormányzati határozat Nemeshany, szabályozási terv és helyi építési szabályzat, 10/2005 (XII. 29.) rendelet Nemeshany, településszerkezeti terv, 79/2005 (XI.30.) határozat Nemeshany, településfejlesztési koncepció, 71/2004 (VII.29.) határozat Nyirád, településrendezési terv, 18/2005 (XI.18.) rendelet Nyirád, településfejlesztési koncepció módosítása, 106/2005 (XI.17.) határozat Nyirád, településfejlesztési koncepció, 96/2004 (X.19.) határozat Pusztamiske, településfejlesztési koncepció, 26/2005 (VIII.25.) határozat	A kettő darab 2019-es tétel kivételével a felsoroltakat tartalmazza a terv. A hiányzó tételek beillesztésre kerülnek.	Kiegészítés megtörtént.
Veszprém Megyei Kormányhivatal VJH Agrárügyi Főosztály Erdészeti Osztály	A fenntartási tervben szereplő Országos Területrendezési Tervről szóló 2003. évi XXVI. törvényt a 2018. évi CXXXIX. törvény 112. § b) pontja hatályon kívül helyezte 2019. március 15. napjával. Javasoljuk a hatályos jogszabályi hely feltüntetését.	Elfogadva.	Módosítás megtörtént.
	„1.7.2. Településrendezési eszközök” fejezet kapcsán javasolja a felsorolt önkormányzati határozatok, rendeletek stb. áttekintését, a hatályosak feltüntetését, és a hatályon kívüliek törlését.	Elfogadva.	Kiegészítés megtörtént.
	„2. Veszélyeztető tényezők” között szereplő „B06 Fakitermelés (kivéve tarvágás)” szövegrész félrevezető. A megfogalmazás így azt jelenti, hogy a tarvágás legkedvezőbb fakitermelési mód, mert az összes többi (pl.: száralóvágás, fokozatos felújítóvágás, készletgondozó fahasználat - korábbi megnevezésén száralás-, erdőneveléshez kapcsolódó fahasználatok) jellegtelen erdők kialakulását, valamint az említett fajok élőhelyének felszámolódását eredményezi. Javasoljuk, hogy amennyiben ez a „Veszélyeztető tényező neve” kategória fix, előre meghatározott, akkor a „Milyen jelölő élőhelyre vagy fajra és milyen módon	Fenntartják. A veszélyeztető tényezők szövegezése kötött, a B06 szöveges megnevezése arra utal, hogy a tarvágásra, mint veszélyeztető tényezőre vonatkozóan a lista külön kódot tartalmaz.	Nem történt.

Véleményező	Vélemény, javaslat	Tervezői válasz	Átvezetés, módosítás
Veszprém Megyei Kormányhivatal VJH Agrárügyi Főosztály Erdészeti Osztály	gyakorol hatást?” oszlopban kerüljön rögzítésre, kifejtésre, hogy a fakitermelések abban az esetben veszélyeztető tényezők, ha azokat szakszerűtlenül hajtják végre.	Természetvédelmi szempontból a felsorolt jelölő élőhelyek és fajokra számára nem csak a szakszerűtlenül, de a szakszerűen végrehajtott fakitermelés is veszélyeztető tényezőként jelentkezik.	Nem történt.
	B07, B08 veszélyeztető tényezők kapcsán megjegyzi, hogy az erdőgazdálkodó a megfogalmazott veszélyeztető tényező tevékenységet végez, akkor nem a 2014. évi körzeti erdőtervezésre vonatkozó tervezési alapelvekről, valamint az érintett körzeti erdőtervek alapján folytatott erdőgazdálkodásról szóló 47/2014. (IV. 24.) VM rendelet (továbbiakban: Rendelet) 7. §-ban rögzített természetvédelmi célú erdőgazdálkodási szabályok szerint végzi munkáját.	Választ nem igényel.	Nem szükséges.
	„3.1. Természetvédelmi célkitűzés, a terület rendeltetése, Fő célkitűzések, További célok és végrehajtandó intézkedések” között az „Erdei élőhelyeken a folyamatos erdőborítás biztosítása.” szöveg módosítását javasolja az alábbira: „Erdei élőhelyeken a folyamatos erdőborítás növelése.”	Elfogadva.	Módosítás megtörtént.
	„A pannon cseres-tölgyesek (91M0) és a pannon gyertyános-tölgyesek <i>Quercus petraeaval</i> és <i>Carpinus betulus</i> -szal (91G0*) élőhelyekhez tartozó erdőállományok esetében az eredeti faállomány felújulását veszélyeztető felújítási módok kerülése – az Országos Erdő Adattárban szereplő célállomány és erdőfelújítási mód figyelembe vételével.” megjegyzéssel kapcsolatban elmondja, hogy a (91G0*) élőhelyeket véleménye szerint sokkal inkább a klimatikus viszonyok romlása, sem mint az erdőfelújítások veszélyeztetik. A Natura 2000 területein a jelölő fajok és élőhelyek fennmaradása érdekében és azok jellemző igényeit szem előtt tartva az erdőfelújítások tervezésénél a természetes és fokozatos felújítási módok (főként FVB és FVV) kerültek meghatározásra a körzettervben az érintett területen. A megtervezett tarvágások végrehajtása indokolt mind az idegenhonos invazív akác és a nemesnyár klón (olasznyár) állományok, mind a rossz egészségi állapotú, kultúrfenyvesek esetében.	A terv egyeztetés előtti verziójában írtakat fenntartják.	Nem történt.

Véleményező	Vélemény, javaslat	Tervezői válasz	Átvezetés, módosítás
Veszprém Megyei Kormányhivatal VJH Agrárügyi Főosztály Erdészeti Osztály	A célkitűzések között szerepel, hogy „Bizonyos erdőrészekben, hosszú távon, a szálaló üzemmód előtérbe helyezése.” A hatályos Evt. rögzíti az üzemmódokat, ezért kérjük a szöveg alábbiak szerinti javítását: „Bizonyos erdőrészekben, hosszú távon, az örökzöld üzemmód előtérbe helyezése.”	Elfogadva.	Módosítás megtörtént.
	A célkitűzések között szerepel, hogy „Fokozatos felújítógáccsal kezelt területeken, ahol a felújítás már elkezdődött, a végvágás során legalább 10 % hagyásfa illetve hagyásfacsoport valamint odvas fák fenntartása. Utóbbiakban a művelési és használati tevékenységek mellőzése.” Mindez nem cél, hanem a Rendelet 4. számú melléklet 4.2.4. pontjában megfogalmazott előírás a gazdálkodó részére az érintett területen.	Elfogadva.	A mondat a célkitűzések közül törlésre került.
	Minden olyan kezelési egység esetében kérjük feltüntetni (az „(e) Gazdálkodáshoz köthető, támogatási rendszerbe illeszthető kezelési előírásjavaslatok Kötelezően betartandó előírások” pontban) a 2014. évi körzeti erdőtervezésre vonatkozó tervezési alapelvekről, valamint az érintett körzeti erdőtervek alapján folytatott erdőgazdálkodásról szóló 47/2014. (IV. 24.) VM rendeletet, amelyknél a Melléklet „3.2.5. b. A kezelési egységekhez kötött intézkedése k hrsz és MePAR megfeleltetése” táblázatban az Országos Erdőállomány Adattárban nyilvántartott erdőrészlet, vagy erdőgazdálkodási tevékenységet közvetlenül szolgáló földterület felsorolásra került. Kérjük a táblázat fejlécének szövegezését is ennek megfelelően módosítani („Érintett erdőrészletek”), mert a nyiladék (NY), tisztás (TI), cserjés (CE), épület (ÉP), vadföld (VF) stb. nem erdőrészlet, azokat az Adattárban egyéb részletként tartjuk nyilván.	Elfogadva.	A kezelési egységek (e) pontjai a kért szöveggel kiegészítésre kerültek. A táblázat fejlécében az „érintett erdőrészletek/egyéb részletek” került feltüntetésre.
	A 4. Kezelési egység esetében szakmailag nem ért egyet azzal, hogy a megfogalmazott kivételeken kívül csak a teljes háborítatlanság biztosításával érhető el az élőhelyek és fajok védelme. A „teljes háborítatlanság” helyett javasolja „a fahasználat minimalizálása, egyes részterületeken elhagyása” megfogalmazás alkalmazását. Az adott szakaszban kezelési javaslatok kerültek megfogalmazásra, ezért a „biztosítani kell a folyamatos erdőborítást” szövegrész cseréjét kéri az alábbiak szerinti: „Javasolt a folyamatos erdőborítás növelése”.	Részben elfogadva.	A „biztosítani kell a folyamatos erdőborítást” szövegrész cseréje „Javasolt a folyamatos erdőborítás növelése” mondatra megtörtént.

Véleményező	Vélemény, javaslat	Tervezői válasz	Átvezetés, módosítás
Veszprém Megyei Kormányhivatal VJH Agrárügyi Főosztály Erdészeti Osztály	Az 5. Kezelési egység Önkéntesen vállalható előírás-javaslatok között szerepel a következő: „Természetes, természetszerű és származék erdőekben a tarvágás mellőzése”. Az Evt 10. § (2) bekezdése szerint az állam 100%-os tulajdonában álló erdőben – az Evt. 10. § (3) bekezdésben és a 73. § (6) bekezdésben foglalt eset kivételével – tilos a tarvágás. Kérjük ezért a szöveg módosítását az alábbiak szerint: „Az állam 100%-os tulajdonában nem álló természetes, természetszerű és származék erdőekben a tarvágás mellőzése.”	Az önkéntesen vállalható előírás-javaslatok szövegezése kötött.	Nem szükséges.
Veszprém Megyei Kormányhivatal VJH Agrárügyi Főosztály Növény- és Talajvédelmi Osztály	A fenntartási tervet növény- és talajvédelmi szempontból megfelelően kidolgozottak tartja, azzal kapcsolatban észrevételt nem tesz.	Választ nem igényel.	Nem szükséges.
Veszprém Megyei Kormányhivatal Agrár- és Vidékfejlesztést Támogató Főosztály Mezőgazdasági és Vidékfejlesztési Normatív Támogatások Kérelmezési Osztálya	Véleményt nem küldött.	Választ nem igényel.	Nem szükséges.
Veszprém Megyei Kormányhivatal Élelmiszerlánc-biztonsági és Földhivatali Főosztály Földhivatali Osztály	Véleményt nem küldött.	Választ nem igényel.	Nem szükséges.
Veszprém Megyei Kormányhivatal VJH Agrárügyi Főosztály Földművelésügyi Osztály	Véleményt nem küldött.	Választ nem igényel.	Nem szükséges.
Veszprém Megyei Kormányhivatal VJH Környezetvédelmi Főosztály Környezetvédelmi Osztály	Véleményt nem küldött.	Választ nem igényel.	Nem szükséges.
Veszprém Megyei Kormányhivatal VJH Környezetvédelmi Főosztály Természetvédelmi Osztály	Véleményt nem küldött.	Választ nem igényel.	Nem szükséges.
Fejér Megyei Katasztrófavédelmi Igazgatóság (Vízügyi és vízvédelmi hatósági jogkör)	Véleményt nem küldött.	Választ nem igényel.	Nem szükséges.

Véleményező	Vélemény, javaslat	Tervezői válasz	Átvezetés, módosítás
Gazdálkodók			
Állami erdőgazdálkodó	Az anyag néhány ponton nem értelmezhető megfogalmazásokat tartalmaz, pl. a veszélyeztető tényezők között a „B06 Fakitermelés (kivéve tarvágás)” azt jelenti, hogy a tarvágás nem veszélyeztető tényező? Ezen túl megjegyzi, hogy az új erdőtörvény a „szálaló üzemmód” helyett „örökerdő” megnevezést vezetett be.	A veszélyeztető tényezők szövegezése kötött, a B06 szöveges megnevezése arra utal, hogy a tarvágásra, mint veszélyeztető tényezőre vonatkozóan a lista külön kódot tartalmaz. A szálaló üzemmód kifejezés használatát felülvizsgálják az anyagban, az ezzel kapcsolatos módosításokat megteszik.	Módosítások megtörténtek.
Állami erdőgazdálkodó	Az állami erdőgazdálkodónak milyen lehetőségei vannak ebben a támogatási rendszerben?	EU szabály, hogy állami szereplők nem részesülhetnek Natura 2000 támogatásban/kompensációban, ettől függetlenül a felvetés – szokás szerint – a támogatási rendszerekkel kapcsolatos problémák közé beépítésre kerül.	Nem szükséges.
Állami erdőgazdálkodó	Véleményük szerint az anyag a vegyszerhasználatot túl szigorú keretek közé szorítja.	A vegyszerhasználati lehetőségek szabályozása egyéb jogszabályokban történik, azokat egyedi esetekként, helyi szinten kell egyeztetni/engedélyezni.	Nem szükséges.

Véleményező	Vélemény, javaslat	Tervezői válasz	Átvezetés, módosítás
Magángazdálkodó	Igaz, hogy Natura 2000 gyepes területeken szóró-sózó külön engedéllyel létesíthető?	Natura 2000 területen az említett létesítmények esetében nincs egyeztetési kötelezettség, a vadásztársaság lépjen kapcsolatba a nemzeti park igazgatósággal, utóbbi a megfelelő tájékoztatást meg fogja adni.	Nem szükséges.
Magángazdálkodó	Örömmel olvasta az anyagban a vadállomány csökkentésére vonatkozó javaslatot, melyet támogatandónak tart.	Általános, országos probléma a túltartott vadállomány, ezért az annak csökkentésére irányuló javaslatokat ez esetben is szükséges volt a tervben szerepeltetni.	Nem szükséges.
<i>További célcsoportok</i>			
Lakosság	Nem érkezett észrevétel.	Választ nem igényel.	Nem szükséges.
Civil szervezetek	Nem érkezett észrevétel.	Választ nem igényel.	Nem szükséges.
Más irányból nem érkezett érdemi észrevétel.			



AGRÁRMINISZTERIUM

Nyilatkozat

A HUBF20011 Felső-Nyirádi-erdő és Meggyes-erdő kiemelt jelentőségű természetmegőrzési terület Natura 2000 fenntartási terve megfelel az európai közösségi jelentőségű természetvédelmi rendeltetésű területekről szóló 275/2004. (X. 8.) Kormányrendelet 4. §. (4) bekezdésben foglalt tartalmi és formai követelményeknek. A Natura 2000 fenntartási tervet a Natura 2000 fenntartási tervek Szakmai Bizottsága elfogadta.

A HUBF20011 Felső-Nyirádi-erdő és Meggyes-erdő Natura 2000 területre vonatkozó fenntartási tervet, az agrárminiszter megbízásából, jóváhagyta:

Balczó Bertalan

természetvédelemért felelős helyettes államtitkár



Budapest, 2021. január „21.”