



KÁLI-MEDENCE TÁJEGYSÉG

A kultúrtörténeti és természeti értékek iránt érdeklődők számára talán legismertebb dunántúli területünk a Káli-medence. Már honfoglaló őseinket is „rabul ejtette” e legelőekben dús táj szépsége, hiszen itt telepedett le a névadó Kál nemzetség. A középkor folyamán mintegy tíz falu népének megélhetését biztosította ez a vidék. A Káli-medence és a környező bazalthegyek képe azóta ugyan némileg megváltozott, de mégis számos ősi vonást őriz a táj. A hagyományos gazdálkodás kitűnően hasznosította a természeti adottságokat; a vizenyős réteken, illetve a bazalthegyek fennsíkján a legeltetési állattartás, a hegyoldalakon szőlőművelés, valamint a kovás homokkő malomkővé való feldolgozása zajlott. A nemzeti park szakemberei azon munkálkodnak, hogy ebből minél több fennmaradjon a következő nemzedékek számára is. Ezt és az ismeretterjesztést egyaránt szolgálja a kirándulók körében népszerű Salföldi Major.

A Bakony–Balaton Geopark jövődjéi központjaként tervezik átalakítani és bővíteni a már most is nagy látogatottságnak örvendő Hegyestű Geológiai Bemutatóhelyet.

Túrajavaslatunk a táj sokszínűségéből éppen csak ízelítőt nyújthatnak, de válogatásunkban mégis igyekeztünk mindenre kiterjedő összeállítást készíteni. A sort a világhírű kőtengerekkel folytatjuk, melyekhez hasonló látványért egészen a Párizsi-medencéig kéne utaznunk. Az ősi kőfelhasználásra utaló Kővágóörs és az iskolai kirándulások célpontjaként elhíresült Szentbékaklla határában bizarr kősziklák fogadják a természet „szobrász-tevékenységét” kedvelő embereket.

A turisták előtt kevésbé ismert Fekete-hegy bazaltképződményeire, a fennsíkján megbújó tucatnyi tavacskára és értékes élővilágára két útvonal ajánlásával hívjuk fel a figyelmet.

A turistautak sajnálatos módon nagyrészt elkerülik, vagy alig érintik a medence déli peremén Zánkától Badacsonyörsig húzódó hegyvonulatot. A Balaton-felvidéki vörös homokkő itteni legnagyobb felszíni előfordulása sajátos növényzetet éltet, és igen érdekes kőformákat hordoz. Ezek felkeresésére biztatjuk a vállalkozó szellemű túratársakat.



MONOSZLÓ



MEGKÖZELÍTÉS

A Zánka és Tapolca közti műútról Monoszló felé kell letérni (a geológiai bemutatóhelyet tábla jelzi), majd rövidesen jobbra egy keskeny aszfaltúton a bemutatóhely parkolójáig lehet hajtani.

TÚRA

1 km, 50 m, 1-2 óra, gyalogos

TUDTA-E?

A Budapesten és néhány nagyvárosban itt-ott még látható fekete bazalt kockakövek egy része innét, a hegyestűi bányából származik.



ÉRDEMES MEGNÉZNI

Monoszló: Horogi-séd völgye



A KETTÉSZELT VULKÁN – HEGYESTŰ

A BfNPI által működtetett legnagyobb geológiai bemutatóhely természetvédelmi területe belépőjegy ellenében látogatható. Az 1970-es évekig a Hegyestű tömegét egy bazaltbánya „fogyasztotta”, amit aztán bezártak. A félbevágott hegy **(4)** később kiváló lehetőséget teremtett a földtani terepi ismeretterjesztésre. A régi bányaépületekben egy kis geológiai kiállítás mutatja be a Balaton-felvidék földtörténetét, illetve fényképekkel, tárgyakkal a korabeli kőbányászatot.

A tágas alsó udvar szabadtéri kőzetparkjában soktonnás kőtömbök idézik a Dunántúl változatos geológiai felépítését. A félszáznál több feliratozott monolit közt a Bakony-vidékieken kívül megtalálhatók pl. a Duna menti édesvízi mészkövek, az Alpokalja metamorf kőzetei és a Mecsek triász képződményei is.

A felső bányaudvarban 30 m magasba törő, karcsú bazaltoszlopok százai fogadnak bennünket **(1)**. Itt szó szerint „kézzelfoghatóan”

tanulmányozhatjuk a vulkán kürtőjében megrekedt és kihűlt lávát. Az átellenes oldal szemcsésen morzsolódó bazaltja viszont a hajdani izzó kőzetolvadék és a vizes homok érintkezési zónájában keletkezett.

A kőlépcsőkön egy kis teraszra jutunk, ahonnan nemcsak a Káli-medencét láthatjuk, hanem a mögötte elterülő Tapolcai-medence egykori tűzhányóiból képződött tanúhegyeket is. Az itt elhelyezett irányjelző asztal segítségével könnyen azonosíthatjuk őket. A hegytetőre **(2)** egy belépcsőzött, meredek ösvényen kapaszkodhatunk fel. Ott már akadálytalanul jár körbe tekintetünk a bakonyi Kab-hegy vulkánjától a Balaton medencéjén át a somogyi dombokig.

A vulkánt koszorúzó cseres-tölgyesben tett erdei séták bepillantást engednek a rovarok és a madarak életébe. A déli oldal lankáinak szőlőültetvényei viszont a seregélyeket **(3)** csábítják egy kis szemeztetésre.



KÖVESKÁL



MEGKÖZELÍTÉS

Autóbusszal, gépkocsival Tapolca vagy Zánka felől Köveskál központjáig.

TÚRA

8 km, 200 m, 3-4 óra, gyalogos (a Vaskapu-árok nehéz terep)
Köveskál-(K+)-(K)-Vaskapu-árok (jelzetlen)-(SΔ)-Barkás-tó-Bika-tó-Eötvös-kilátó-(K)-(K+)-Köveskál



ÉRDEMES MEGNÉZNI

Köveskál: K-re az erdőben a Burnót-patak sziklás áttörése, D-re Pusztapalota romja



TUDTA-E?

A ma már fokozottan védett kis hegyi tavak némelyikében az 1800-as évek táján még halásztak is a környékbeliek. Sajátos élővilágukra jellemző többek közt a ritka tőzegmoha. Vizükben tavaszonként tömegesen szaporodnak a barna varangyok és a levelibékák (3). Lárváikból (ebihal) itt fejlődik a következő kételtű-nemzedék.

HEGYI TAVAK A TÚZHÁNYÓN

Köveskál központi útkereszteződésétől É-ra, rögtön a templommal szemben található a több évszázados Mosóház, amit egy bővizű karsztforrás, a Város-kút fölé emeltek. A faluból kiérve a Fekete-hegy déli lejtőinek szőlői közt gyalogolunk az enyhén emelkedő földúton. A jobbra magasodó jegenyenyárfáknál fakad a Csere-kút. Sok száz éves kőboltozatának hűvöséből tör elő a hegy alapzatát képező pannon homok rétegvize.

Az erdőszélnél jobbra rátérünk a K jelzésre. Eről rövidesen balra kell felkapaszkodnunk egy jelzetlen erdei úton. Aztán már csak a mélyre vágódott Vaskapu-árokban tudjuk továbbküzdeni magunkat. Felső szakasza egészen vad képet mutat; meredek, kőfolyásos völgyoldalak közé szorult a szűk patakágy.

A felhőszakadások hegytetőről lezúduló időszakos árvizei átvésték az egykori vulkánt körítő tufasáncot és a mögötte rekedt kemény bazaltot is. A szurdokos rész kezdeténél épp azt látjuk feltárva; miként torlódott neki a hajdani lávaár a vulkáni törmelékből (piroklasztit)

álló természetes gátnak. Kicsit feljebb pados elválású, néhol gömbhéjasan málló, fekete bazaltfalak közt taposunk a száraz mederben. Némi vízzel csak a völgyfőben fakadó Juhászok-kútja alatt találkozunk.

Elérve a hegy platóját, balra indulunk egy hosszú völgyteknőben. A Fekete-hegy beerdősülő fennsíkján tucatnyi kisebb-nagyobb, időnként kiszáradó tavacska bújik meg **(4)**. A szomszédságukban ősszel több hétig virágzik a hihetetlen kékségű encián-féle, a kornis tárnics **(1)**. Feljebb fiatal erdők és öreg feketefenyők közt a találunk rá a tőzegmohás Barkás-tóra. Mindközül leglátványosabb a Bika-tó, egy idős hagyásfákkal övezett sziklakibúvásos mélyedésben.

Ligetekkel, gypfoltokkal szegélyezett földúton érkezünk az Eötvös Károly-kilátóhoz. Viszszafelé K-i irányban követve a K jelzést a hegyperemen, majd annak oldalában, a már ismert szőlőhegyi úton jutunk Köveskálra, miközben a természet további apró csodáit fe-dezzük fel **(2)**.



4

SZENTBÉKKÁLLA



MEGKÖZELÍTÉS

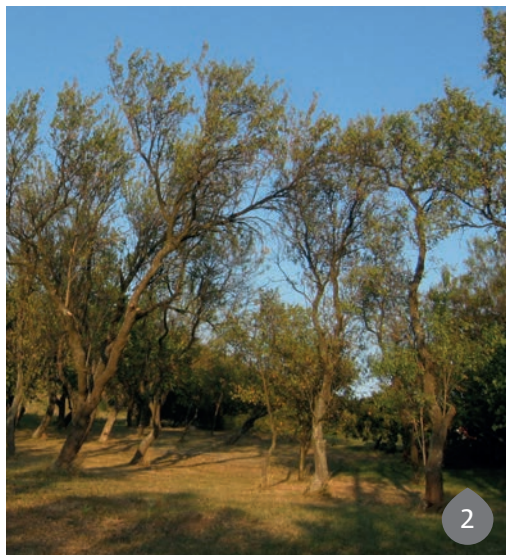
Szentbékállát autóbusszal, gépkocsival és jelzett kerékpárúton is elérhetjük. Autóval a templom közelében érdemes parkolni.

TÚRA

6 km, 200 m, 3 óra, gyalogos
Szentbékálló-(K)-Töttöskáli templomrom-(K)-Óreg-hegyi-kút-(K)-Eötvös-kilátó-(SΔ)-Keleményes-kő-Bocskor-kút-(SΔ)-parkoló

TUDTA-E?

A fokozottan védett Fekete-hegy szántásra alkalmatlan tetőrészét az elmúlt évszázadokban legelőként hasznosította a környező négy falu lakossága. Az állattartás néhány évtizeddel ezelőtti megszűnése után természetes úton megindult a bazaltplató ma is tartó beerdősülése.



ÉRDEMES MEGNÉZNI

Szentbékálló: Velétei palotarom, „köszinpad” geológiai feltárása



LÁTOGATÁS A KELEMÉNYES-KÖNÉL

Szentbékálláról K felé indulva, a K jelzésen kezdjük gyaloglásunkat a fokozottan védett, vulkáni eredetű Fekete-hegyre. A szőlők közt rövidesen egy elágazóhoz érkezünk. Innét jobbra tegyünk egy kitérőt a pár száz méterre árválkodó Töttöskál templomromjához **(4)**. Az iménti elágazóhoz visszatérve a K jelzésen kapaszkodunk a hegy felé. Kétoldalt bokrokkal sűrűn benőtt ösvényen érjük el az Öreg-hegyi-kút évszázados kőboltozatát. A helyenként nyaralóvá alakított prészázak közt mandulafák idézik a hajdani szőlőhegyi hangulatot **(2)**.

Az erdei útszakasz már mély bevágásban halad. A mellettünk húzódó, omladozó kőrakás az egykori hegyi út támfalának maradványa. A hegyperemen jókora bazalttömbök fogadnak bennünket **(1)**, és máris kapaszkodhatunk az Eötvös Károly-kilátóra. Mintha légi fotót néznénk; alattunk terül el a Káli-medence. A szellős magasból pillantásunk a somogyi dombvonulatokat is átfogja.

A SΔ jelzésen először leereszkedünk a Bontató széléhez, majd balra egy bazaltdombocska után „csipkebokrok” és galagonyák közt átvágunk a gyepes, ligetes terepen. Az ilyen élőhelyet nagyon kedvelik az apró termetű énekesmadarak, köztük a kék cinege **(3)**.

Hamarosan kibukkanunk a Fekete-hegy Ny-i peremén; lábunk alatt a Keleményes-kő vékonylemezű bazaltja nyújt kitűnő pihenőhelyet. A helyiek által „réteskőnek” is nevezett sziklaképződményről felejthetetlen látvány tárul eléink. Innét nagyon meredek ösvény vezet a völgybe, ahol már egy „kényelmes” erdei úton ballagunk tovább. Jobb kéz felől kis erecske csörgedezik; a Bocskor-kút hozza felszínre a hegytető bazaltjának repedéseibe szívárgó csapadékvizet. Balról egy időszakos vízfolyás napjainkban is vési a vulkán által kiszórt, kemény közetté cementálódott vegyes törmeléket. A sötétszürke kőben néha félméteres nagyságot is elérő triász mészkődarabokat látunk, melyek jól mutatják a hajdani robbanások erejét.



4

SZENTBÉKKÁLLA



ÉRDEMES MEGNÉZNI

Szentbékálló: Töttöskáli-templomrom

MEGKÖZELÍTÉS

Szentbékálló központjából a Ny-ra kivezető Jókai utca folytatásában **(1)** a földúton mintegy fél km-t kell autózni, majd a táblával jelzett helyen jobbra befordulva a közeli parkolóig hajtani. A színpadi kőfejtőhöz célszerű gyalog menni a faluból.

TÚRA

3 km, 30 m, 1-2 óra, gyalogos
Szentbékálló–(K)–kőtengeter–Szentbékálló–
(jelzetlen út)–geológiai feltárás



TUDTA-E?

A kőtengeterek anyaga a Pannon-tóban 10 millió éve rakódott le. A zömmel homokos, de egyes rétegekben kavicsokat is tartalmazó üledéket kovás oldatok helyenként kemény kőzetté cementálták. Később a terület megemelkedésével a szél és az eső elfújta, elmosta a laza homokos részeket. Az így felszínre bukkant különös sziklaalakzatokat azóta is formálja a természet.

INGÓKÖVEK ÉS MADÁRITATÓK

A parkolóval szemben lévő gyepes domboldalon a legismertebb hazai kőtenger középső részéhez jutunk fel. Jobbra is különös alakú sziklaformákat láthatunk, de a legszebb képződmény a kissé balra álló Kelemen-kő **(4)**. Az apró barlangocskát is tartalmazó, feltűnő sziklacsoport különlegessége, hogy az egyik felső, tíztonnás kőtömb már néhány ember súlya alatt is képes kibillenni eredeti helyzetéből (mintegy 10 cm-t mozdul el függőlegesen). Az ingókő bizonytalan egyensúlyi állapotát annak köszönheti, hogy csak néhány ponton fekszik fel az alatta lévő kőtömbre.

Az erózió a kőtenger északi részén ugyancsak megmutatta szobrász-képességét; fantasztikus alakzatok, bizarr kőformák **(2)** bújnak meg a fák, bokrok takarásában. A legmagasabb vonulatot aláhajló köereszek, jól rétegzett kőpadok alkotják.

A réteglapok közel sík felületét néhány deciméteres, esők után vízzel teli mélyedések te-

szik egyenetlenné. E „madáritatók” még ma sem teljesen tisztázott kőzetoldódási, pusztulási folyamat révén alakultak ki. A legnagyobb méretű medence közelében található egy félig kifaragott malomkő.

A törések mentén feldarabolódott több méteres kőtömbök alátámasztásukat veszítve néhol eldőltek vagy lecsúsztak helyükről. Mozgásukban a fagyökerek feszítő erejének is igen nagy szerepe van **(3)**.

A kőtengeri körséta után a falu központjába visszatérve, a Kossuth utcán gyalogoljunk felfelé a templom és a vízmű között. Pár száz méter után jobbra egy kis kőfejtőt látunk, amely ritka értékes geológiai feltárás. Anyaga az északra lévő Kopácsi-hegy vulkánjának egyik hatalmas kitörési izzófelhőjéből leülepedett vegyes törmelék. A benne látható idegen zárványok közül a zöldes árnyalatú olivin ásvány sok tíz kilométer mélységből, a földköpenyből származik.



MINDSZENTKÁLLA



MEGKÖZELÍTÉS

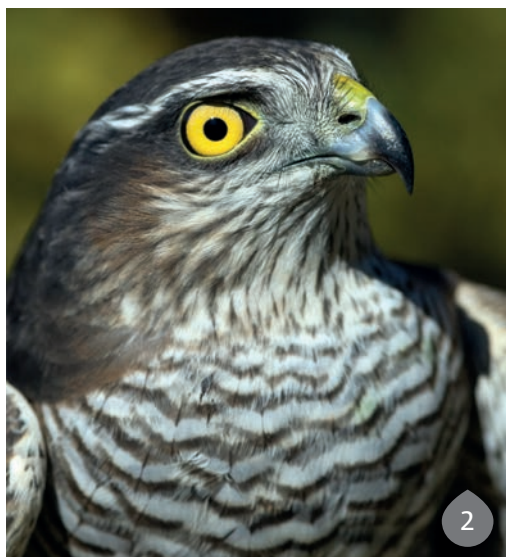
A Zánka–Tapolca közti országútról letérve Mindszentkälla központjáig autóval mehetünk. Terepkerékpárral viszont egészen a hegytetőig továbbhajthatunk.

TÚRA

2 km, 150 m, 1-2 óra, gyalogos, kerékpáros
Faluközpont–Kisfaludi templomrom–Kopasz-hegy–Mindszentkälla

TUDTA-E?

A faluból észak felé kivezető dűlőút jobb oldalán található a Káli-medence kevesek által ismert egyik kőtegere. A Sanyarú-kő-hegy bányászattól megmenekült homokkötömbjei a fák közt bújnak meg.



ÉRDEMES MEGNÉZNI

Mindszentkälla: Sanyarú-Kő-hegy kőtegere, Kerekikáli-templomrom



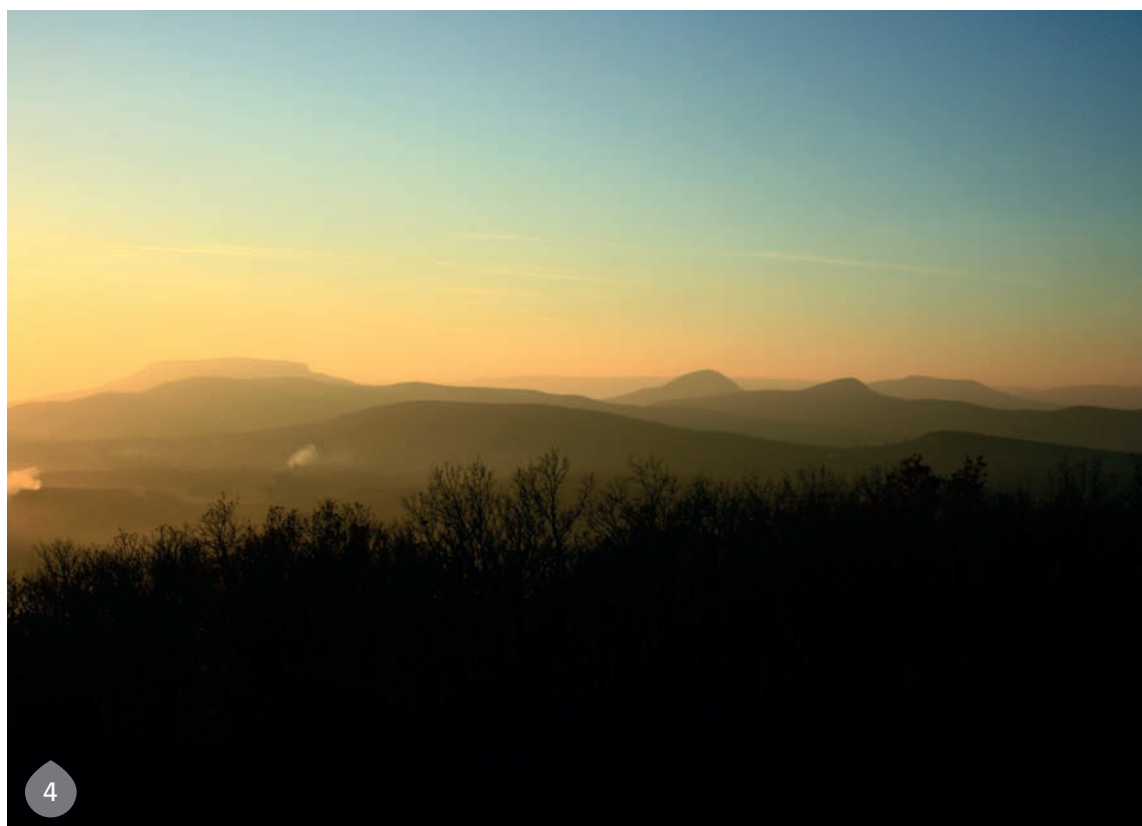
KOPASZ-HEGYI KAPASZKODÁS

A falu temploma mellett indul ÉNy-i irányban a Rákóczi utca egy rövid szakasza. Ennek végén balra előre tekintve már szemünkbe ötlenek a középkorban elpusztult Kisfalud templomának falmaradványai. Az alig száz méteres séta után forduljunk vissza, majd a hegy lábánál déli irányba tartó, de folyvást emelkedő régi földúton kapaszkodjunk felfelé. A sűrű bokrok közt élelem után kutató apró énekesmadarak motoszkálását halljuk, de csak nagy ritkán kerül szemünk elé a rájuk le-ső héja **(2)**.

Az ellaposodó, fátlan hegytetőre érve jobbra vágunk át a bokrokkal övezett régi bazaltbánya udvarán. A birkalegelőnek is használt rövid fűvű gyepen megfigyelhetjük a galacsinhajtó bogarak „ügyködését” **(3)**. A kőbánya hajdani kijáratának útbevágásában fel-táru a hegyet alkotó salakos-hólyagos bazalt.

Sajátos szerkezetét a láva magas gáztartalmá-nak köszönheti, ami szinte felfújta a kihűlő kő-zetolvadékat. Innét már csak egy rövid séta vezet a kopasz tetőn szinte mindig fújó szél ál-tal lobogtatott zászlóhoz. A mellette elhelye-zett padon végre kiszusszanhatjuk magunkat a fásasztó hegymászás után, miközben az alatt elterülő Káli-medence látképében gyö-nyörködünk **(1)**.

Mögöttünk irányjelző asztalok mutatják a kör-nyező tereppontokat. Méltán tartják a Kopasz-hegyet a nemzeti park legszebb körpanorámát nyújtó magaslatának; a Káli- és a Tapolcai-me-dence határán állva a balatoni vulkánvidék va-lamennyi tűzhányóját egyszerre láthatjuk **(4)**. A hegy K-i oldalán jelzetlen gyalogút vezet le a faluba. Ezt rendkívüli meredeksége miatt a ke-rékpárosoknak nem ajánljuk, viszont a gyalo-gosok ereszkedését néhol kőlépcsők segítik.



KŐVÁGÓÖRS



MEGKÖZELÍTÉS

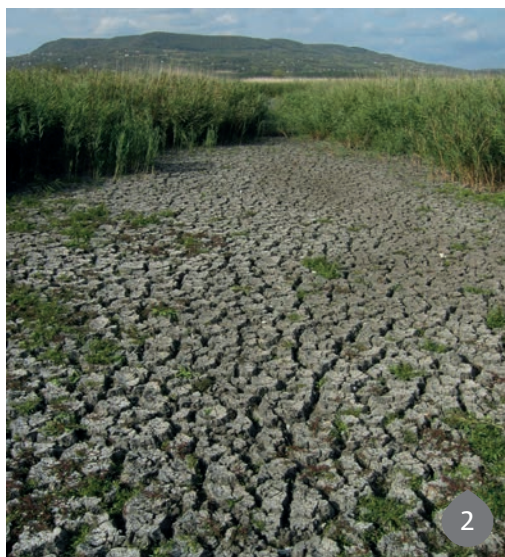
A település főutcájának Köveskál felé vezető végénél jobbra egy kis gyepes térségen parkolhatunk.

TÚRA

5 km, 20 m, 2 óra, gyalogos
Kővágóörs–Kötenger–(K)–Kis-Hegyestű–(KL)–Pusztapalota romja–(KL)–Kővágóörs

TUDTA-E?

A Kornyitó környékén több százas ürgepopuláció él. A tó melletti, szobrokkal díszített kiemelkedést Ürge-dombnak hívják.



ÉRDEMES MEGNÉZNI

Kővágóörs: vörös homokkőből emelt régi épületek, mosóház a Kékkút felé vezető út mellett



HAJDANI „KŰVÁGÓK” NYOMÁBAN

A Káli-medence peremvidékén számos helyen előforduló kovás homokkő kibúvások szinte mindegyikén évszázadokig fejtették a követ. A kőtengerként is jelölt képződmények közül legismertebb a kővágóörsi, ahol még a település ősi neve is a helyi kőfeldolgozásra utal. A kovás kötőanyaggal átitatott, egyenletesen finom szemcseméretű, tömött homokkő rendkívül kopásálló. A kemény tömbökből kiváló malomköveket, a gyengébben cementált homokkőből pedig kasza fenőköveket lehetett készíteni. A kitermelést és a feldolgozást végző mestereket helyi tájszóval „kűvágóknak” hívták.

A falutól K-re húzódó Kő-hát lapos kőpadjai **(1)** ma már csak szerény maradványai az egykori „kőtengernek”. Ennek ellenére tanulságos végigmenni az itteni tanösvényen; az érdekes kőformákat körbeölelő gyepeken tavasszal a fekete kökörcsin, majd az agárkosbor virágzik. A nedvesebb talajfoltokon a kék boglárkalepek gyülekezését is megfigyelhetjük **(3)**.

A kőhát melletti aszfaltút kanyarjánál egyenesen tovább ballagva, hamarosan egy jobbra fekvő felhagyott homokbányához érkezünk. Itt jól látható; hogyan települnek az óriás kötömbök a homokösszletre. Az elmúlt évtizedek során egy vizes élőhely, a kétéltűek szaporodóhelye alakult ki a bányaudvarban.

Az öreg hagyásfákkal tűzdelt legelőn térjünk vissza a műút K jelzésére. Jobbról a Kis-Hegyestű csúcsát látjuk. A szomszédos halommal együtt ezek szintén vulkáni tanúhegyek; a tetejükön megülő kicsiny bazaltsapka a mai napig lassítja pusztulásukat.

ÉNy felé a legelőn át közelíthetjük meg a középkori Sóstókál falu helyét, amiből mára csak templomának romja őrződött meg. Tőle északra Pusztapalota kőből rakott falmaradványai látszanak. Visszafelé még egy kitérőt is tehetünk; a réteken birkahodály felé gyalogolva, az országúton túl találjuk a Kornyi-tó náddal erősen benőtt víztükrét **(4)**. A lefolyástalan medencét kizárólag csapadékvíz táplálja, így mostanában gyakran kiszárad **(2)**.





MEGKÖZELÍTÉS

A Balaton melletti Ábrahámhegyet Tapolcával összekötő út mellett, Salföld É-i szélén, a Természetvédelmi Major szomszédságában parkolhatunk.

TÚRA

2 km, 10 m, 1-2 óra, gyalogos
Parkoló–kőtenger–major

TUDTA-E?

A Kisörs mellett jelenleg is termelt, nagy tisztaságú ásványi nyersanyagot a szaknyelv nemeshomoknak nevezi. A Pannon-tó egykori üledéke 99%-ban apró kvarc-
szemcsékből áll. Más homoktípusokkal ellentétben se meszet, se szennyező vasat nem tartalmaz, ezért fehér üveg gyártására is alkalmas.



ÉRDEMES MEGNÉZNI

Salföld: Kisörspuszta régi házai
Kékkút: savanyúvíz-forrás, műemlék tájház (1)



Először egy kis ismerkedő sétát javasolunk a kicsi, de annál hangulatosabb településen. A műemlék jellegű régi és a mai, népi építészetet utánzó házak közt jutunk ki a falu déli oldalán fekvő kőtengerhez. Az itteni homokkötömbök némileg más képet mutatnak, mint szentbékállai társaik. A sík térszínen kevésbé preparálódtak ki környezetükből, viszont így a bokrokkal, virágokkal pettyezett gyepes terület könnyen bejárható. Érdeemes megfigyelni, hogy némelyik kötömb felületét fényesre csiszolták a szél által szállított homokszemek.

A korábban birkákkal legeltetett, manapság kaszálással rendszerben tartott füves térségen tavasszal tömegesen nyílik egy törpe növésű hazai orchidea-féle, a bordó virágzatú agárkosbor (2). Rokona, a fehér virágú füzértekercs többnyire csak néhány példányban látható az őszi időszakban.

Az országút túloldalán nádasokkal szegélyezett, kék vizű tavak látványa fogad bennünket. E vizes élőhelyek a tájat átalakító kisörsi homokbányászat nyomán jöttek létre.

Salföld legfőbb nevezetessége a BfNPI által működtetett Természetvédelmi Major, ahol hazánk őshonos háziállatait gyűjtötték egybe, megismertetve az érdeklődőt a hagyományos gazdálkodási formákkal. A szilajon tartott magyar szürke marháktól (4) kezdve láthatunk itt bivalyt, szamarat és rackajuhot (3), komondort és kuvaszt, kacsát, libát, illetve másféle baromfit. További érdekesség a fűszerkert, valamint a régi szerszámok, gazdálkodási eszközök bemutatója. Egy fotókiállítás révén pedig összehasonlíthatjuk a mai és a száz évvel ezelőtti Balaton-felvidéket.

A majorból lovaskocsival kirándulást tehetünk a pár kilométerre lévő, szépen helyreállított, középkori pálos kolostorromhoz.



4

ÁBRAHÁMHEGY



MEGKÖZELÍTÉS

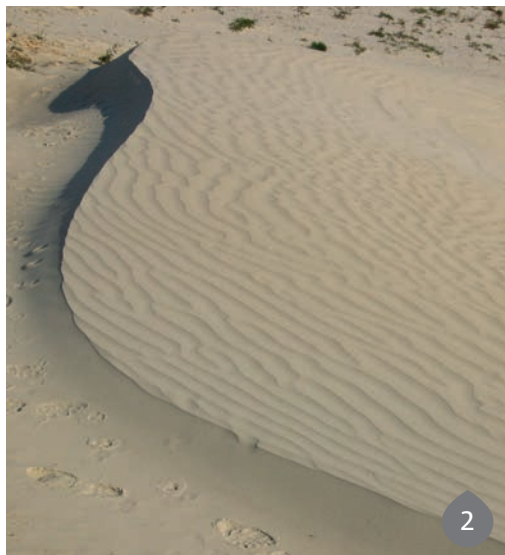
Vonattal Székesfehérvár vagy Tapolca felől Ábrahámhegy vasúti megállónál kell leszállni.

TÚRA

35 km, 100 m, programtól függően egész napos is lehet, kerékpáros
Ábrahámhegy–Salföld–(K)–Kékkút–Mindszentkál–(K)–Kötenger–Szentbékál–Köveskál–Kővágóörs–Révfülöp–Páلكöve–Balatonrendes–Ábrahámhegy

TUDTA-E?

A nedves, hűvös mikroklímájú réteket kedvelő lisztes kankalin (3) a múlt század végén csaknem kipusztult a Káli-medencéből. A hathatós természetvédelmi helyreállító munkálatoknak köszönhetően ma ismét szaporodásnak indult. Korábban a BfNP címernövénye volt.



ÉRDEMES MEGNÉZNI

Kékkút: műemlék parasztházak
Mindszentkál: Kereki-domb bazalttufa feltárás



KÖRBE-KARIKÁBA A KÁLI-MEDENCÉN ÁT

A hangulatos Balaton-parti település vasúti megállójától a Salföldre vezető úton indulunk. A két falu közt a Burnót-patak egyre szűkülő völgyében kelünk át a Káli-medencébe. Jobbról a kisörsi homokbánya (2) uralja a látképet. A salföldi kőtenger és a Természetvédelmi Major megtekintése után Kékkútra tekerjük át. A falu túlsó végétől nem messze, közvetlenül az út mellett találjuk a közismert savanyúvíz forrás szabad kifolyóját.

Visszafelé Kékkúton át először Tapolca felé, majd jobbra fordulva Mindszentkállára hajtsunk. Itt a középkori Kisfaludi templomrom felkeresése után még a fölötte magasodó Kopsz-hegyre is fölkapaszkozhatunk egy nem mindennapi kilátásért.

A térség népi építészetét itt-ott még őrző falu házai közt, a temető sarkától a K jelzést követve ne egyenesen Szentbékállára menjünk, hanem a táblánál balra kanyarodva a földúton közelítsük meg a Káli-medence legszebb kőtengerét. A sziklamező túloldalán futó földút bevisz Szentbékállára központjába, ahonnan É

felé a szabadtéri színpad geológiai feltáráshoz (4) és a Velétei palotáromhoz is érdemes kikerekézni.

Egy kiadósabb pihenő után a Tapolca–Zánka országútra kiérve, szemben a fokozottan védett és ezért nem látogatható Sásdi-rét vizegyőzős teknőjét látjuk. Köveskálon ne hagyjuk ki a Mosóház forrásának megtekintését. Vízétől felüdülve Kővágóörs felé vágunk át a medencén. Útközben a jobbra lévő kis parkolóból menjünk fel a szobrokkal díszített dombtetőre, ahonnan remek kilátás nyílik a Kornyi-tóra.

A falu szélén feltétlenül nézzük meg a kővágóörsi kőtengert. A központi útkereszteződésnél Révfülöpöt célozzuk meg. Odaérve eldönthetjük, hogy a vasútállomáshoz (Árpád-kori templomrom) (1) lehajtsa befejezzük-e túránkat? Ha folytatjuk utunkat, akkor jobbra a S, majd a SL jelzést követve felkereshetjük az Ecséri templomromot. A 71-es út keresztezése után, Pálköve és Balatonrendes érintésével a balatoni bringaúton térünk vissza Ábrahám-hegyre.

