



ÉSZAKI-BAKONY TÁJEGYSÉG

A Magas-bakonyi Tájvédelmi Körzet is a BfNPI működési területéhez tartozik. Központja a hegység szívében megbújó Bakonybélben található. Mi is innét indítottuk túraleírásaink nagy részét, hiszen a hajdan félelmetes hírű Bakonyerdő legszebb tájai a környéken néhány órásgyalogutakkal egyszerűen bejárhatók. Akármerre indulunk, lépten-nyomon újabb és újabb természeti csodák kerülnek elénk.

Északra a hegység egyik leghosszabb szurdokában, a bővízű Gerence mentén jutunk el az Odvaskő sziklaszirtjét és barlangját megcélzó túraútvonal kezdetéig. A délre fakadó Szentkút kegyhelyétől gyalogolhatunk át a Gerence festői fekvésű Kertesközi-szurdokába. Kerékpárral keletre, a jó minőségű aszfaltúton, végig hangulatos erdei környezetben tekerhetünk fel a Kőrös-hegy csúcsáig, miközben több természeti látnivalónál is megállunk. Egy másik bringás javaslat erdészeti murvás és aszfaltos utakon – mély völgyeken és keskeny gerinceken át – körbekerüli a nyugatra magasodó hegytömböket.

Akik csak üdülni érkeznek Bakonybélbe, azok számára is érdekes elfoglaltság lehet a Bakonyi Erdők Házában rendezett állandó kiállítás-

nak, az újonnan megnyitott Pannon Csillagda programjainak, a Tájház korhű használati tárgyainak, valamint a templomnak és a hozzá kapcsolódó monostornak a megtekintése.

Hasonló, talán még gazdagabb időöltést kínál Zircen az Arborétum, a Bakonyi Természet-tudományi Múzeum, a Műemlékkönyvtár, a ciszterci apátság, illetve Reguly Antal szülőházána felkeresése. Egy rövid kirándulás a város szélén indul a Pintér-hegyi Parkerdő kényelmes sétaútaján.

A hegység másik, keletre tartó jelentős patakja, a Gaja igen látványos sziklaszurdokot vésett magának a Bakonynána melletti Római fürdőnél. A Bakony legnagyobb vízfolyása, a Cuha csodálatos völgyében vezet hazánk legszebb vasútvonala. Túravezetésünk ennek Vinye megállójától kalauzol bennünket a szurdok alsó végéhez.

A Bakony–Balaton Geoparkba észak felől autóval érkezőket szinte mindig megállásra készíti Csesznek várának nagyszerű látványa. A kis faluba betérve – a meredek sziklafalakra emelt vár bejárása után – feltétlenül érdemes leereszkedni a vadregényes Kőmosó-szurdokba, és ellátogatni az Ördög-árokba.





MEGKÖZELÍTÉS

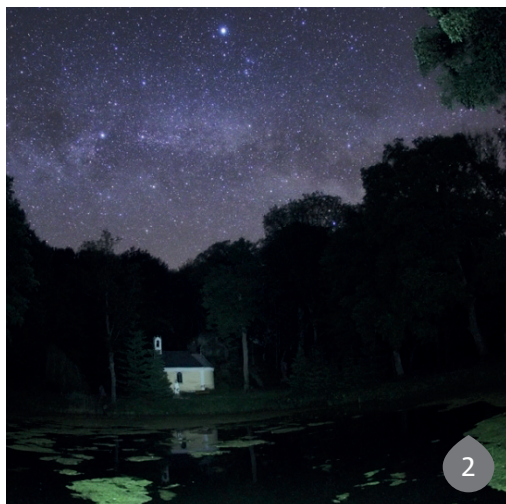
Budapest vagy Pápa felől gépkocsival a falu központjáig. Mindkét irányból közvetlen autóbuszjárat is közlekedik Bakonybélbe.

TÚRA

3 km, 20 m, 2-3 óra, gyalogos, kerékpáros, autós
Parkoló–templom–Erdők Háza–Tájház–(S)–Bo-
rostyán-kút–kálvária

ÉRDEMES MEGNÉZNI

Bakonybél: Faluház, Hegyes-kő, Gella patak,
Tisztavíz-forrás



TUDTA-E?

A Bakonybélből induló Barátok útja hegyen-völgyön, erdőkön át „toronyiránt” vezetett az anyaintézmény Pannonhalmi Főapátságához.

A BAKONY SZÍVÉBEN

A Bakony közepén csendesen megbújó Bakonybél központjában jó néhány kultúrtörténeti és természeti nevezetességgel ismerkedhetünk meg. Kezdeként érdemes az évezrede alapított bencés apátság jogutódjaként működő monostort és templomot megtekinteni. Az épületek mögött húzódó arborétum szélén a Gerence egyik ága folyik át.

A falu főteréről nyíló utcácskában várja a kirándulókat a BfNPI fenntartásában működő Bakonyi Erdők Háza. Az egykori magtárépület két szintjén a hegység földtörténetét, változatos növényvilágát és érdekes állatait, továbbá az erdő hasznosításának módozatait mutatja be az állandó kiállítás **(1)**. A szomszédos pajtában tavasztól őszig erdei iskolás foglalkozások zajlanak. Kuriózum az újonnan épített Pannon Csillagda, ahol a távcsöves megfigyeléseken kívül planetáriumi előadásokat is láthatunk **(3)**.

A főutcán százméternyit feljebb sétálva találunk rá a Tájháza. A hosszú udvart körbevevő épületek korhű berendezése a helyi népesség száz évvel ezelőtti életmódját imitálja.

A falubeli látnivalókat követően, a templom mellől dél felé induló turistajelzésen gyalogoljunk ki a kilométernyire lévő Borostyán-kúthoz. Nevét a foglalt források fölötti sziklákat benövő örökzöld kúszónövényről kapta. Másik közismert elnevezése – Szent-kút – a legenda szerint ezer éve itt remetéskedő Szent Gellért emlékét őrzi.

Csodálatos látvány a felduzzasztott forrásvíz felhasználásával kialakított tavacskában tükröződő kápolna sziluettje **(2)**. A gazdag élővilágú állóvizet árnyas liget övezi. Választhatjuk a díszes kerti padokon való elmélkedést a természet nagyszerűségéről, vagy egy áhítatos sétát a kálvária stációi mentén, a hegytetőn álló keresztelig.





MEGKÖZELÍTÉS

Bakonybél vagy Pápa felől gépkocsival, illetve autóbusszal Gerencepuszta autóspihenőjéig.

TÚRA

2 km, 100 m, 2 óra, gyalogos
Parkoló–(P)–(PΩ)–Odvas-kői-barlang–(PΩ)–parkoló



ÉRDEMES MEGNÉZNI

Bakonybél: Erdők Háza kiállítás, Pannon Csillagda, Tájház



TUDTA-E?

A tanösvény nevét adó babérboroszlán **(1)** egy félméteres, vékony szárú, örökzöld levelű, védett cserjefaj. Zöldessárga virágai kora tavasszal nyílnak a lomblevelek hónaljában. Érett bogyótermése kék színű.

REJTŐZŐ BOROSZLÁNOK

A Gerence patak fenséges szurdokvölgye – félúton Bakonybél és Bakonykoppány között – kiszélesedő tisztást képez a hegyoldalak szorításában. Itt létesült a Gerencepusztai autópihenő, ahol árnyas fák alatt padok, asztalok és tűzrakóhely várja a járművel érkező vagy a gyalogos turistákat.

A BfNPI ezt a népszerű kirándulóhelyet választotta a Boroszlán tanösvény kiindulópontjává. A Kőrös-hegy derekáig felkapaszkodó félnapos körutat és a Magas-bakonyi Tájvédelmi Körzetet egy vezetőfüzet részletesen is bemutatja. Mostani ajánlatunkban csak a tanösvény alsó, leglátványosabb szakaszát ismertetjük.

A parkoló É-i végében egy lépcsősoron kezdjük túránkat. Kissé feljebb, az 1. tájékoztató tábla közelében megbújó halmok a régmúltat idézik; bronzkori sírokat rejtenek. Egy hosszabb emelkedőn érünk a Cser-börc kis platóján álló 2. tanösvény-táblához. Innét egy rövid kaptató után, a jobbra kiágazó barlang jelzésen kell leereszkedni az Odvas-kő tövében sötétben tátongó nyíláshoz.

A fokozottan védett Odvas-kői-barlang **(4)** tágas csarnokának „felfedezése” még lámpa nélkül is igazi élményt nyújt. A vízcseppektől csillogó, denevérek **(2)** lakta dolomit boltozat alatt azonban ügyeljünk a lábunknál mélyülő gödörré is. A barlang üledékkitöltésében régészek keresték az ősi emlékeket.

A föld alatti világ után érdemes felkapaszkodni a sziklacsoport ormára is. A meredeken dőlő kőzetrétegekről csodálatos kilátás nyílik a Bakony belsejét szabdaló szűk völgyekre. Figyeljünk a növényzetre is; körülöttünk a napsütötte, meredeken leszakadó hegyoldalakat alacsony növésű tölgyek borítják, jelezvén az átlagosnál jóval enyhébb mikroklímát.

Az Odvas-kőről levezető ösvény mellett ugyanakkor a hűvös-nedves éghajlatot kedvelő bükkök kísérnek bennünket. Kora tavasszal mindenütt medvehagymák borítják a talajt **(3)**. Az Öreg-Szarvad-árok alján már egy kényelmes erdei úton jobbra fordulva ballagunk vissza a parkolóhoz. A kis fahídon átkelve még egy rövid sétát tehetünk a vidáman csobogó patak mentén.





MEGKÖZELÍTÉS

Budapest vagy Pápa felől gépkocsival a falu északi végén lévő buszfordulóig. Esetleg Zircig vonattal, onnét Bakonybél 20 km aszfaltúton.

TÚRA

25 km, 400 m, 4 óra, kerékpáros
Buszforduló–(P^ő)–Száz-Gerence–(SΩ)–
Pörgöl-barlang–(P^ő)–(So)–Százhalom–
(P^ő)–Kisszépalma–Eleven-förtés–Kóris-hegy–
(KΩ)–Ördög-lik



ÉRDEMES MEGNÉZNI

Bakonybél: Erdők Háza, Tájház, Borostyán-kút



TUDTA-E?

Az egyik legnagyobb bakonyi üveghuta csoport az Eleven-förtés szélén működött, amit számtalan apró gödör és nagy mennyiségű olvadt salak bizonyít.

PEDÁLOZÁS A BAKONY TETEJÉRE

A Bakony 709 m magas csúcsára, a Kőrös-hegyre Bakonybélből kerékpárral feljutni komoly teljesítmény, bár a jó minőségű aszfaltút lehetővé teszi a tekerés közbeni nézelődést is.

A falu É-i végénél induló erdészeti út első szakasza a hangulatos Száraz-Gerence völgyén vezet végig. Az Öreg-séd vizét kivételes alkalmakkor láthatjuk, legtöbbször csak a fehéren „világító” mészkőmeder mutatkozik a sűrűn álló fák lombjának sötétjében **(2)**.

Első megállónak javasoljuk a Pörgöl-barlang **(1)** felkeresését (csak gyalogosan közelíthető meg).

A tágas üreg kőboltozatán triász korú Megalodus-féle kagylók héjmetszetei rajzolódnak ki.

Tovább pedálozva a szurdok legszűkebb része következik; függőleges hasadékokkal szabdaltszerű mészkőfalak kísérik bennünket. Néhány kanyar után jobbra feltűnik egy kisebb barlang feketén ásitó nyílása. A kissé feljebb a balról becsatlakozó murvás úton egy km-es kitérőt tehetünk a beszédes nevű Százhalom bronzkori sírmezéjéhez **(4)**.

Visszatérve az aszfaltútra, a lucfenyves után hosszú egyenessel érkezünk Kisszépalmapuszta régen elhagyott épületeihez. Előtte balra még benézhetünk a Bödön-kút foglalt forrásához. **(3)** lejjebb egy tölcser formájú víznyelőben tűnik el. Az útelágazásnál balra fordulva jókora emelkedőn, éles kanyarokat követően az Eleven-fórtés platója fogad. Pihenésképpen pár száz méteres gyaloglással nézhetjük meg a tálszerű mélyedés alján kialakult víznyelőcsoportot.

A hegytetőn működő légiirányító radarállomáshoz vezető utolsó útszakasz százméteres szintkülönbségét mészkőbe vágott szerpentin győzzük le. A kerítés melletti gyalogösvény a Vajda Péter-kilátóhoz visz. A körpanoráma megcsodálása után (csakis gyalogosan!) egy kirándulást javasolunk az Ördög-lik aknabarlanghoz. A Kőrös-hegyről lefelé választhatjuk a szerpentin alatt jobbra kiágazó (P) Rézbükki utat, ami fenséges bükkösök között visz a Gerence szurdokába.





ÉRDEMES MEGNÉZNI

Farkasgyepű: Pisztrángos-tó

MEGKÖZELÍTÉS

Budapest vagy Pápa felől gépkocsival a falu északi végén lévő buszfordulóig. Esetleg Zircig vonattal, onnét Bakonybél 20 km aszfaltúton.

TÚRA

25 km, 200 m, 4-5 óra, kerékpáros
Bakonybél–Gerencepuszta–Vörös János-séd
völgye–(jelzetlen kerékpárút)–Királykapu–(Po)–
Király-kút–(jelzetlen kerékpárút)–(P+)–Hajszabarnai Pénz-lik–(P)–(K)–mészégető–Bakonybél



TUDTA-E?

Az erdei kisvasutak fél évszázada még behálózták a Bakony központi részét. Ezeket szállították (környezetkímélő módon) a kivágott fát a hegylábi fűrészüzemekbe. A vasúti töltések, hidak néhol még ma is láthatók.

„BAKONYERDŐI” BRINGÁZÁS

Bakonybél-től egy darabig a vadregényes Gerence-szurdok műútján tekerünk É felé. Szinte hihetetlen, hogy a mellettünk csobogó kis patak **(4)** véste ki – igaz, százezer évek alatt – a magasba törő kőtornyokkal, meredeken leszakadó lejtőkkel övezett völgyet. A Gerencepusztai autópihenő után balra áthajtunk a hídon, majd a Vörös János-séd murvás útján pedálozunk fölfelé. A fák közt jobbra hamarosan feltűnik egy duzzasztott tavacska, számos békafaj szaporodóhelye. Itt él a kisasszony szitakötő is **(3)**.

Móricháza elpusztult vadászkastélyánál elhagyjuk a völgyet, és az Öreg-Bakony egyik jellegzetes táján hajtunk keresztül. A délre emelkedő dolomitplató peremét nagy esésű mellékvölgyek alaposan feldarabolták **(2)**. Emiatt kényszerülünk mi is az erdészeti feltáróúton szédítő kanyargásra. A Witt-pihenőnél megállva csodálatos látványként tárul eléink a hajdani Bakonyerdő rengetegét idéző lombtenger.

Királykapunál már csak néhány falmaradvány emlékeztet az egykori erdészházra. Innét rövid

gyalogos kitérővel szomjunkat olthatjuk a Király-kút karsztforrásánál. Az útelágazónál balra fordulva a széles Csollányos-völgy oldalának aszfaltcsíkján Pápvár felé tekerünk. A hegy előtt balról becsatlakozó vörös foltos út egy felhagyott bauxit külfejtés töbréhez vezet. Fölötte, az É-i nyeregben bronzkori földsáncok védik a Kis-Pápvár aprócska hegyrögét. A műút átellenes oldalán igen meredek gyalogút kaptat fel a Hajszabarnai Pénz-lik melletti látványos sziklacsoporthoz **(1)**.

Az Y-elágazónál balra tartva átjutunk a Bakony egyik belső vízválasztóján. A jobb kéz felől mélyülő sűrű völgyhálózat vizei mind a Gerencét gyarapítják Bakonybél fölött. E kavicsos-agyagos térszínnel éles ellentétben áll a balra meredeken kimagasló Gát-hegy, Ácsfagási-tető csontszáraz dolomit- és mészkőtömbje. A Hideg-völgy torkolatát követően jobbról egy helyreállított mészégető emlékeztet e hagyományos erdei mesterségre. Innét már csak egy rövid gurulás, és kiérünk a Gerence-völgyi műútra.





MEGKÖZELÍTÉS

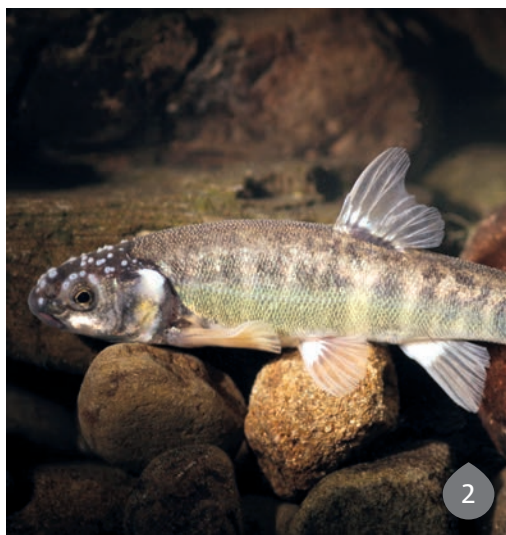
Budapest vagy Pápa felől gépkocsival a falu központjáig. Mindkét irányból közvetlen autóbuszjárat is közlekedik Bakonybélbe.

TÚRA

8 km, 300 m, 3-4 óra, gyalogos
Parkoló–(P+)–Borostyán-kút–(P+)–(Z)–Bányász-kút–(Z)–Kertesköi-szurdok–(ZΔ)–(P+)–Borsókút–(P+)–(Z)–Bakonybél

ÉRDEMES MEGNÉZNI

Pénzesgyőr: Pangea tanösvény, sportpálya melletti szurdok



TUDTA-E?

A szurdok fölötti gyepeken legelő kerteskői ménés lipicai fajtájának őseit hasonló környezetben, a szlovéniai karsztos tájon tenyésztették ki.

TÉLI KIRÁNDULÁS A KERTESKŐI-SZURDOKBAN

A bakonybéli Borostyán-kútig a már ismertett úton haladunk, majd balra élesen felkanyarodunk a domboldalra. Jókora kaptató víz fel a Csúcs-hegy lapos tetejére. Körbepillantva itt jövünk rá, hogy a szintemelkedés ellenére még mindig csak a medence ősrégi talpán vagyunk. Az Öreg-Kerülő-hegyen eocén mészkőfoltokat kerülgetve, idős bükkfák alatt ballagunk le a Bányász-kút forrásházikójához. A völgytalp tágas réjtjén át a turistajelzés bevisz bennünket a sűrű erdőbe. Jobb kéz felől a Gerence **(3)** csobogását halljuk, majd hirtelen kőfalak közt találjuk magunkat. A helyiek által „gugyor”-nak nevezett Kerteskői-szurdok a Bakony egyik legrövidebb, de annál látványosabb sziklaszorosa. Hasadékokkal átjárt kréta mészköve jól mutatja a földkéregmozgások hatalmas erejét.

A rétegfejekén ugráló, kőtuskókat körbemosó patak vizében él a fürge csele **(2)**. Télen az ágakra fagyott jégcsapok mintázatát csodálhatjuk meg **(1)**.

Középtájon – két sziklabástya között – érdemes felkapaszkodni a ritkás törmelékeltő er-

dőben. A köveken egyensúlyozva feltűnik, hogy a szemből érkező csermely mohákkal benőtt apró gátakon bukdácsol alá. E természetes lépcsőt mésztufagátak sora képezi, melyek a kicsapódó oldott mészből keletkeznek. Hamarosan eredetét is megtaláljuk; kagylóhéj-metszetekkel teli mészkőtömbök alól bukkan elő a Judit-forrás karsztvize.

A szálerdőben sétáljunk ki a szurdok fölé magasodó Oltár-kőhöz is. A hagyomány szerint itt volt a honfoglaló pogány magyarok egyik áldozati helye. Így volt, vagy sem? – nem tudjuk, de a természeti környezet szépsége mindenképp áhítatot ébreszt a kirándulóban.

A Gerencéhez visszaereszkedve menjünk el a szurdok felső végéhez, majd balra az eróziós árok mentén ballagjunk ki a gyepes-bokros térségre. Előttünk fenségesen magasodik a Nagy-Som-hegy tömege. Az országúton begyalogolhatunk a somhegypusztai buszmegállóhoz, vagy balra a turistajelzést követve megnézhetjük a Borsó-kutat. Utóbbtól „hullámzó” térszínen bandukolva ismét a Csúcs-hegyre érkezünk, ahonnét már közel esnek Bakonybél házai.





MEGKÖZELÍTÉS

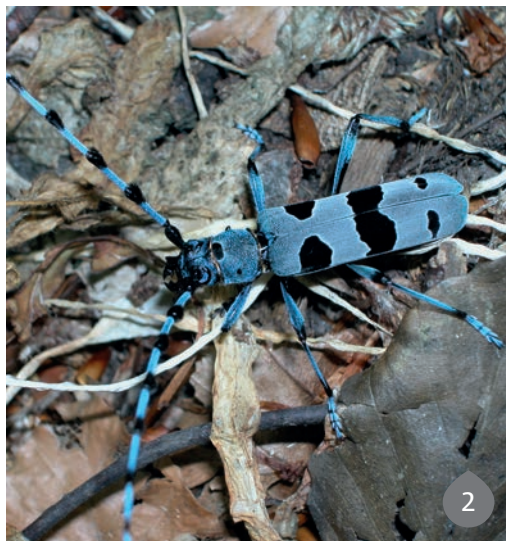
Budapest vagy Zirc felől gépkocsival a falu D-i végéig. Zircről közvetlen autóbuszjárat is közlekedik.

TÚRA

5 km, 80 m, 2 óra, gyalogos
Falu–(K)–Római fürdő–(K)–(Ko)–Vadalmásforrás–(K□)–(K+)–Bakonynána

ÉRDEMES MEGNÉZNI

Bakonynána: geológiai alapszelvény
Tés: Szélmalmok
Jásd: Szentkút, kálvária, Márkus vára



TUDTA-E?

Rómer Flóris győri bencés szerzetes A Bakony c. könyvében már 1860-ban szemléletes leírást közölt a Római fürdőről.

A FAGYOS RÓMAI FÜRDŐ

A Bakony vizeit K felé levezető Gaja patak felső szakaszának 2 km-es szurdoka lombmentes időben mutatja meg igazi szépségét. Egy kevéske hó még jobban kiemeli a sziklafalak komor sötéttségét. A félig jégbe fagyott vízesés pedig igencsak ritka látvány e vidéken **(3)**.

A falu D-i végén, a híd előtt balra kiágazó turistaúton ballagva hamarosan a vendégházak alakított régi Prém-malom mellett haladunk el. Mögötte kezdődik a helyenként sziklakibúvásokkal tarkított, mélyre vágódott, igen meredek oldalú völgy. A korhadtt fák is rejtő szálerdőben él a hamvas küllő **(1)**. A bővizű patak nagy hajtókanyarja után, egy kiszélesedő részen pihenőhelyet létesített az erdészet.

Innét először a meder mentén menjünk el a vízesésig. A hóolvadások idején lezúduló áradatok kőüstököt és vályút vészték a mészkőtömbökbe. A túloldali sziklafal felső részén nyíló – a néphagyomány szerint Sobri Jóska betyár által lakott – barlangot csak egy veszélyesen keskeny párkányon lehet

megközelíteni. Helyette inkább egy kis körutat ajánlunk.

A pihenőhöz visszatérve, az É-i völgyoldal turistaútaján felülről kerüljük meg a Római fürdő járhatatlan sziklaletörését. Útközben (nyáron) havasi cincérral is találkozhatunk **(2)**. A patakhoz újra leereszkedő ösvény egy újabb erdei pihenőhöz visz bennünket, ahol akár szalonát is süthetünk. Mellette találjuk a Vadalmásforrást, amely a Tési-fennsíkron elnyelődő vizeket hozza felszínre. Ritka földrajzi jelenség a közelében, kissé feljebb nyíló árvízi forrás-szaj. A Gaja folyásirányával szemben, egy jelzetlen ösvényen alulról is bemelegíthetünk az impozáns megjelenésű sziklakatlanba.

A forrás fölötti emelkedőn visszakapaszkodhatunk a völgy D-i oldalán haladó erdészeti murvás útra. Ezen Ny felé 3 km-es gyaloglással jutunk a faluba. (A gépkocsival érkezők vagy a kerékpárosok a tési műútról errefelé közvetlenül is megközelíthetik a szurdokot; az erdei parkolótól induló tanösvényen leereszkedve a patakhoz).



3



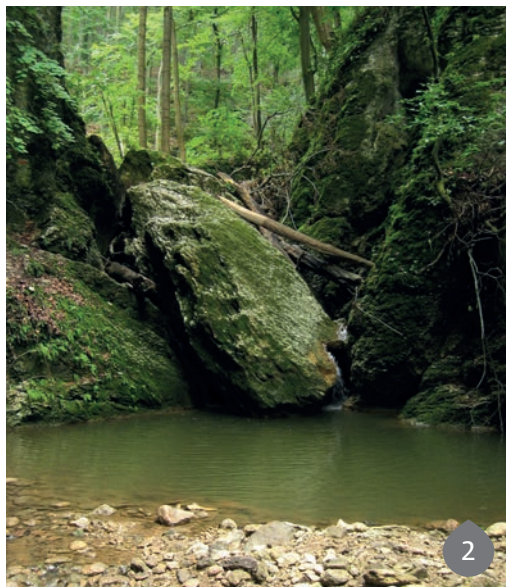
1

MEGKÖZELÍTÉS

Zircről közvetlen autóbuszjárat közlekedik. A falu központjáig gépkocsival, a parkolótól gyalogosan.

TÚRA

7 km, 150 m, 4 óra, gyalogos
Faluközpont–(P+)–(P)–Ördög-árok–(Z)–(Z+)–(Z□)–(P)–(P+)–Bakonyoszlop



2

ÉRDEMES MEGNÉZNI

Bakonyoszlop: Esterházy-kastély (jelenleg gyermekotthon)
Csesznek: Kőmosó-szurdok, vár



3

TUDTA-E?

Az Ördög-lik falában látható 50 millió éves Nummulites nevű ősmaradványokat – korong alakjuk miatt – a népnyelv Szent László pénzének nevezi.

A hegység területén a földrajzi nevek között több helyen is találkozunk az ördög kifejezéssel, de legsűrűbben a Sűrű-hegytől É-ra fordul elő. Itt kanyarog a Bakony egyik legvadabb szurdokvölgye; a már nevében is félelmetes Ördög-árok **(2)**. Alvilági neve ellenére bejárásához csak akkor szükséges lámpa, ha félszáz barlangjának némelyikében látogatást szeretne tenni a bátor túrázó.

A falu temploma mellől induló turistajelzés dimbes-dombos tájon **(1)** érkezik az erdővel borított hegytömbhöz. A kis szarvasbogár **(3)** által kedvelt bükk matuzsálemnél elágazó földúton balra ereszkedünk le a csaknem mindig száraz patak-mederhez. Jobb kéz felé kis gyaloglással máris az első sziklafal barlangjainál vagyunk.

Az árok innét kezdve fokozatosan szurdokvölgyggyé növekedik. A kétoldalt felmagasodó szirtvonulatok közt vezet ösvényünk, vihar döntötte, hatalmas fatörzseken át. Néhol a meder kőlépcsőin egyensúlyozva, egy jókora kettős kanyar után érkezünk meg egy alig pár ölnyi széles sziklakapuhoz **(4)**.

A lapos völgytalp sűrű bokraiból hirtelen vilan elénk az Ördög-gát óriás kőtömbökből álló akadálya. Legyőzését drótkötél kapaszkodó segíti, miközben mellettünk az időszakos patak vízesése csobog. Az egymásra borult sziklák fölött balra indul egy nagyon meredek ösvény a Sűrű-hegyi Ördög-likhoz. Már a barlang bejárati csarnoka is érdekes látvány az aláhajló kőeresszel. A lámpával rendelkező „felfedező” az alacsony termekből álló labirintus első részét járhatja be. A gömbüstösen oldott kőfalakban mészvázaz ősmaradványok milliói szoronganak.

A völgytalpra visszatérve, a meder mentén feléle újabb kőalakzatok, kisebb üregek várnak bennünket a fokozatosan szelídülő völgyoldalak közt. Az utolsó sziklánál jobbra kanyarodva a Kő-hegy erdejét vesszük célba. A turistaút elágazásánál élesen jobbra, alacsony tetőkön É felé ballagva jutunk el a hegyrög pereméhez. Itt ismét jobbra tartva, az öreg bükkfánál zárjuk az „ördögi kört”.





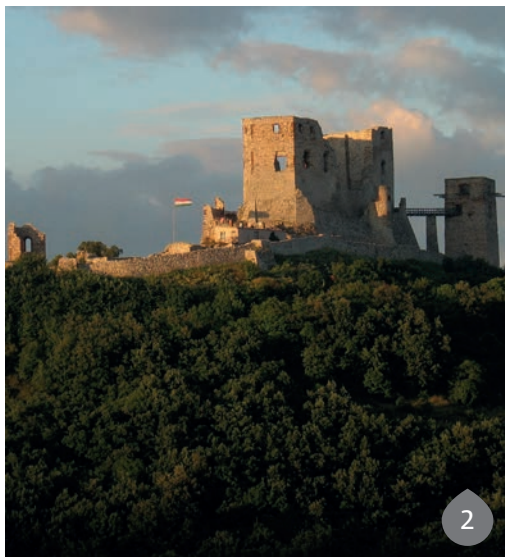
1

MEGKÖZELÍTÉS

Győr vagy Veszprém felől gépkocsival a falu vár alatti parkolójáig, Zircről közvetlen autóbuszjárat is közlekedik. Vonattal Porva-Csesznek vasútállomásra, onnét 5 km gyaloglással.

TÚRA

2 km, 50 m, 1 óra, gyalogos
Parkoló-(P+)-Kőmosó-szurdok-(ZQ)-Csesznek



2

ÉRDEMES MEGNÉZNI

Csesznek: Helytörténeti Gyűjtemény, Kő-árok, Zörög-tető



3

TUDTA-E?

A Vár-hegy éles mészkőgerince (2) mikroklimatikus választóvonal. É-i oldalán a hűvös-párás levegőt kedvelő bükkfák élnek. Napsütötte D-i lejtőin viszont száraz sziklagyepek váltakoznak melegkedvelő cserszömörccékkel.

A KÓMOSÓ MÉLYÉN

A történelmi emlékek iránt érdeklődők közül sokan felkeresik Cesznek várát **(4)**, de már jóval kevesebben tudják, hogy milyen „földtani csemegéket” tartogat az itt húzódó hegygerinc. A vár alatti parkoló alsó végén balra turistaút indul a mellékutcában. A gyepes-ligetes térségen folytatódó gyalogösvény bal kéz felé felkapaszkodik a Sziklamászó-meredélyhez. A fák takarásában hosszan elnyúló, magasba szökkenő függőleges fal egy hatalmas tektonikus feltolódás eredménye. A várat e vonulat legjobban kiemelkedő részére építették. A törésvonalak mentén kisebb üregek és barlangok is kioldódtak a mészkőben.

Az ösvényt lefelé követve rövidesen rátalálunk a régi zsidó temető vörös homokkőből faragott síremlékeire. Óvatosan tovább ereszkedve egyszer csak ott állunk a Kómosó-szurdok alsó végénél. Csapadékos időszakban néhány méteres vízesésekben gyönyörködhet a látogató **(1)**. A kalandvagyó kirándulóknak drótköteles,

vasalt turistautat ajánlunk a sziklafalakon. Az óvatosabbak a patakmeder kövein felfelé egyensúlyozva hamar végigjárhatják a rövid, de annál mélyebb völgyoszorost. Kialakulását könnyű elképzelni, hisz’ a patak napjainkban is folyamatosan fűrészeli be magát az emelkedő Vár-hegy keskeny gerincébe.

A bevésődés során feltárultak a korábban képződött barlangok is. Egyikük a völgy meredek Ny-i oldalában messziről látszó gömbfülke. A másik vele átellenben, a bokrokkal fedett sziklafal tövében nyílik. Alacsony bejárata mögött kiszélesedő és felmagasodó hasadéktermet képez, különös oldott formákkal.

A szurdokvölgy hirtelen kitáguló felső végén balra kanyarodó turistaút D-ről kerüli körbe a Vár-hegy szirtjét, és visszavisz a falu főutcájára. Útközben a napsütötte részeken pillangók röpködnek és bodobácsok **(3)** „korzóznak”. A vároldal bokros-cserjés sűrűségében számos madárfaj is búvóhelyet talál magának.






MEGKÖZELÍTÉS

Győr vagy Veszprém felől vonattal. Bakony-szentlászló felől gépkocsival, innét autóbusz-járat is közlekedik.

TÚRA

3 km, 50 m, 2-3 óra, gyalogos, kerékpáros
Vasúti megálló–(P)–Kőpince-barlang–(P)–
Cuha-szurdok–(Z )

ÉRDEMES MEGNÉZNI

Fenyőfő: Ősfenyves természetvédelmi terület **(1)**
Bakony-szentlászló: Vak Bottyán-forrás, Alsó-
Cuha-szurdok



TUDTA-E?

A Cuha-völgyi vasútvonalat Gubányi Károly mérnök tervezte az 1890-es években. Később Kínában ő irányította a mandzsúriai vasútépítkezéseket is.

LÁTOGATÁS A CUHA SZURDOKÁBAN

A Vinyére érkezőket a vasúti megálló melletti tágas réten egy terebélyes öreg tölgyfa fogadja. Az úton továbbsétálva a gyerekek kipróbálhatják ügyességüket egy kaland-játszótéren. A Cuha-völgyi tanösvény csárda melletti táblái már előre jelzik, hogy ismét érdekes helyszínen járunk. Az akácuson átvágó gyalogút egy gyepes lejtőbe torkollik. A kiváló, tűzrakásra is alkalmas pihenőhelyet azonban tartogassuk a kirándulás végére...

Mielőtt a Cuha medrén átkelnénk, látogassuk meg a jobbra eső sziklapadok közt képződött Kőpince-barlang tágas termét. Lámpa nélkül is bemerészkedhetünk, hiszen az üreg tetején egy fényt adó kürtő nyílik. A barlang évszázados emberi használatáról az oldalfalba vésett köülőke regél.

A patak kövein és az árvizek **(3)** által összesodort fadarabokon egyensúlyozva a túloldali Kőpince-forráshoz jutunk. A folyásiránnyal szemben, szürke törzsű idős bükkök alatt induló ösvény ízelítőt ad a Cuha-szurdok szépségéből. A kőmedrű vízmércét és a kis vashidat

elhagyva, az erdészeti út többször átgázol a változó vízmélységű patakon. Az esetleges lábfürdőt vállalva mi is erre kényszerülünk. Útközben a fatáblákra faragott bakonyi fafajok leveleivel és terméseivel ismerkedünk. Rövidesen megérkezünk az erdei iskola szabadtéri tanterméhez.

A hajtúkanyart leíró Cuha egyik legszebb kősziklás része mögött vasúti völgyhíd ível át magasan a fejünk felett. Helyi terméskőből (dachsteini mészkő) faragott hatalmas pillérek közt zúg a patak vize. A jobbra emelkedő lépcső a vasútpitőknek emléket állító kőobeliszkhez visz. Az ország legszebb vonalvezetésű hegyi vasútaját néhány éve ipari műemlékké nyilvánították.

Ha időnk engedi, a Cuha minden évszakban csodálatos völgyén akár a következő vasútállomásig is elsétálhatunk. Onnét vonattal alagutakon utazhatunk vissza Vinyére, vagy ellenkező irányban Zirc nevezetességeihez érkezünk. Vinyéről egy újabb túrával az ősfenyves borókabokrokkal **(2)** benőtt tisztásaihoz is ellátogathatunk.





MEGKÖZELÍTÉS

Győr és Veszprém felől vonattal vagy autóbusszal. Gépkocsival a pályaudvarnál és a város központjában is parkolhatunk.

TÚRA

7 km, 80 m, 6 óra, gyalogos
Rákóczi tér–Apátság–Arborétum–(K)–Pintér-hegyi Parkerdő–(P)–(K)–vasútállomás

ÉRDEMES MEGNÉZNI

Zirc: Szent Imre-szobor,
Agrárműszaki Gyűjtemény
Olaszfalu: Eperjes-hegyi tanösvény
Eplény: tanösvény, sípálya



TUDTA-E?

Reguly Antal szülőháza Zirc főterén áll. A műemlék épületben állandó kiállítás látható a magyar nyelv eredetét az Urál hegységben és más tájakon is kutató hazánkfia életéről.

ARBORÉTUMTÓL A PIHENŐERDŐIG

Zirc épített környezetében és közvetlen szomszédságában akár egy egész napot is tartalmasan eltölthetünk, miközben természethez kötődő érdekes látnivalókat járunk végig a főtér „bakancsos” kilométerkövétől.

A ciszterci apátság monumentális épület-együttesét a környéken bányászott kőtömbökből építették. A jellegzetes rózsaszínű jura mészkövet a templom falában láthatjuk. A kovácsoltvas kapu pilléreit pedig a Várpalota melletti Bántapuszta régi kőfejtőjének sárga miocén mészkövéből faragták.

A Bakony sokszínű természeti képével a monostorépületben ismerkedhetünk. A Bakonyi Természettudományi Múzeum állandó kiállítása nagyszerű diorámákban mutatja be a különböző élőhelyeket a Balaton partjától a hegység tetejéig. Itt kapott helyet egy lenyűgöző ásványtani kiállítás is „A Kárpát-medence ékszerei” címmel, valamint a térségben talált orrszarvú- és mamutcsontváz **(1)**. A csodálatos

intarziás fafaragásokkal díszített Reguly Antal Múemlékkönyvtár megtekintése után a szomszédos arborétumban **(2)** sétáljunk körbe. A sok száz fa- és cserjefaj között csörgedező Cuha patak, a tóban tükröződő színes virágok látványa és a lombok közt csivitelő madarak hangja igazi kikapcsolódást biztosít **(3)**.

A ciszterci rend által létrehozott – jelenleg a BfNPI fenntartásában működő – élő növénygyűjtemény végigjárása után látogassunk ki a város ÉNy-i határában kialakított Pintér-hegyi Parkerdőbe. A néhány km-nyi tanösvény egy hajdani kőbánya helyreállított gyepes udvarán kezdődik. A több tonnás tömbökből összeállított kőgyűjtemény a leggyakoribb környékbeli típusokkal ismeret meg. Az erdei gyalogutak egyike elvezet a Márványbányába, ahol hajdanán az apátság építőköveit fejtették. A Fialalító-forrás rönkpadjaitól felkereshetjük a Pipa-zsomboly beszakadt tölcserét, majd a Cuha mentén visszatérhetünk a városközpontba vagy a vasútállomásra.



TARTALOM

BEVEZETÉS 3

BALATON-FELVIDÉK TÁJEGYSÉG 5

BALATONFÜRED – Barlangmélytől a hegytetőig	6
BALATONFÜRED-BALATONARÁCS – Karsztforrás a Koloska-sziklák alatt	8
FELSŐÖRS – Évmilliók üzenete	10
FELSŐÖRS – Kőbordák és mésztufagátak	12
ALSÓÖRS – Átalakult kőzetek	14
BALATONMÁDI-KÁPTALANFÜRED – Barangolás a vörös homokkövön	16
LITÉR – A „becsített” metabazalt	18

TIHANYI-FÉLSZIGET TÁJEGYSÉG 21

TIHANY – Sziklába vájt barátlakások	22
TIHANY – Legelésző állatok a Belső-tónál	24
TIHANY – Hajdani hévforrások földjén	26
TIHANY – Séta a kráter peremén	28
TIHANY – „Mediterrán” Levendulás és Citromos	30

PÉCSÉLYI-MEDENCE TÁJEGYSÉG 33

PÉCSÉLY – Zádor-vár kőszáncai	34
DÖRGICSE – Ördögszántás a Kő-hegyen	36
MENCSELY – Látogatás egy vulkán belsejében	38
SZENTANTALFA – Mocsár a hegytetőn	40
BRINGÁS KÖRTÚRA A PÉCSÉLYI-MEDENCÉN ÁT – Vizek és templomromok	42

KÁLI-MEDENCE TÁJEGYSÉG 45

MONOSZLÓ – A kettészelt vulkán – Hegyestű	46
KÖVESKÁL – Hegyi tavak a tűzhányón	48
SZENTBÉKKÁLLA – Látogatás a Keleményes-kőnél	50
SZENTBÉKKÁLLA – Ingókövek és madáritatók	52
MINDSZENTKÁLLA – Kopasz-hegyi kapaszkodás	54
KÖVÁGÓÖRS – Hajdani „kűvágók” nyomában	56
SALFÖLD – Ember a tájban	58
ÁBRAHÁMHEGY – Körbe-karikába a Káli-medencén át	60

TAPOLCAI-MEDENCE TÁJEGYSÉG 63

TAPOLCA – Barlanglabirintus a város alatt	64
RAPOSKA – A Szent György-hegyi sárkány nyomában	66
DISZEL – Csobánc vára és a Kula-domb	68
NEMESGULÁCS, SALFÖLD – Vulkánok csúcsán, medencék határán	70
BADACSONY – Tanúhegyek fejedelme	72
SZIGLIGET – Kamon-kői tanúsvény	74
DISZEL, HEGYESD, SÁSKA, ZALAHALÁP – Terepkerékpárral Tapolca táján	76

BALATONEDERICS – Kalandtúra a Csodabogyós-barlangban	80
BALATONGYÖRÖK – Kilátóról kilátóra	82
GYENESDIÁS – Pannon-tóparti séta	84
CSERSZEGTOMAJ – Az „őshévíz” nyomában	86
KESZTHELY ÉS HÉVÍZ – Séta a városi parkokban	88
REZI – Gömbfülkés barlangok a vár alatt	90
ZALASZÁNTÓ – Régmúlt idők tanúi a Tátikán	92
ZALASZÁNTÓ – Kultúrák találkozása	94
VINDORNYASZŐLŐS – Vadlány-lik a bazaltutcában	96
BALATONGYÖRÖK–SÜMEG – Biciklinyeregben a Balatontól a Bakonyig	98

SÁRMELLÉK – A nádregeteg szívében	102
BALATONMAGYARÓD – Közel a természethez: Kányavári-sziget	104
ZALAKOMÁR-KÁPOLNAPUSZTA – Bivalyrezervátum a berek szélén	106
FENÉKPUSZTA – A történelem sodrában	108
ZALAVÁR – Várispánság a mocsár közepén	110
BALATONHÍDVÉG – Ahol egykor a Balaton kezdődött	112

VÖRS, SZEGERDŐ, FŐNYED, TIKOS, HOLLÁD – Aprófalvak a Balaton végénél	116
SOMOGYVÁR – Koppány vezér földjén	118
FONYÓD – A déli part egyik legszebb panorámája	120
BALATONFÖLDVÁR, KŐRÖSHEGY, KERÉKI – Kerekezés Kerekibe	122
ZAMÁRDI – „Patanyom” a kőben	124
SIÓFOK-TÖREKI – A töreki tórendszer	126
SIÓFOK, TÖREKI, BALATONSZÉPLAK – Vizek mentén – kerékpárral	128
BALATONFŐKAJÁR – Borospincék a Dunántúl legöregebb kővén	130
BALATONKENESE – Tátorjánok a Tatár-likak felett	132

BÁND – A tiszafák erdejében	136
KAPOLCS – Király-kő és Pokol-lik	138
HEGYESD – Egy csalafinta vulkáni kúp	140
SÜMEG – Kovabányászat agancsszerszámokkal	142
DARVASTÓ – Színes paletta a Bakony szélén	144
ÚRKÚT – Mangános körút	146
AJKA – Kab-hegyi kerékpáros kör	148
DOBA – A Somló meghódítása	150

BAKONYBÉL – A Bakony szívében	154
BAKONYSZÜCS – Rejtőző Boroszlánok	156
BAKONYBÉL – Pedálozás a Bakony tetejére	158
BAKONYBÉL – „Bakonyerdői” bringázás	160
BAKONYBÉL – Téli kirándulás a Kerteskői-szurdokban	162
BAKONYNÁNA – A fagyos Római fürdő	164
BAKONYOSZLOP – Ördögök útján	166
CESZNEK – A Kőmosós mélyén	168
VINYE – Látogatás a Cuha szurdokában	170
ZIRC – Arborétumtól a pihenőerdőig	172

- Barczy Attila 2000: A Tihanyi-félsziget talajai – A Bakony természettudományi kutatásának eredményei 24., Zirc, 125 p.
- Barta Zoltán, Futó János, Galambos István, Moór Gyula 1994: Magas-Bakony TK, Boroszlán tanösvény – KDT Természetvédelmi Igazgatóság, Veszprém. 24 p.
- Budai Tamás, Csillag Gábor 1998: A Balaton-felvidék középső részének földtana – A Bakony természettudományi kutatásának eredményei 22., Zirc, 118 p.
- Budai Tamás et al. 1999: A Balaton-felvidék földtana – Magyar Állami Földtani Intézet, Bp. 257 p.
- Budai Tamás, Csillag Gábor, Koloszar László, Müller Pál, Németh Károly 2002: Geológiai kirándulások I. A Balaton-felvidék – Balaton-felvidéki Nemzeti Park Igazgatóság, 101 p.
- Budai Tamás, Gyalog László (szerk.) 2009: Magyarország földtani atlasza országjáróknak – Magyar Állami Földtani Intézet, Bp. 248 p.
- Futó János (szerk.) 2000: A Pécselyi-medence – A Balaton-felvidék természeti értékei I. Balaton-felvidéki Nemzeti Park Igazgatóság (BfNPI) Veszprém, 96 p.
- Futó János (szerk.) (2001): A Kis-Balaton térsége – A Balaton-felvidék természeti értékei II. (BfNPI) Veszprém. 112 p.
- Futó János (szerk.) 2002: A Tihanyi-félsziget – A Balaton-felvidék természeti értékei III. (BfNPI) Veszprém, 128 p.
- Futó János (szerk.) 2003: A Tapolcai-medence és tanúhegyei – A Balaton-felvidék természeti értékei IV. (BfNPI) Veszprém. 136 p.
- Futó János (szerk.) 2005: A Káli-medence – A Balaton-felvidék természeti értékei V. (BfNPI) Veszprém. 132 p.
- Futó János (szerk.) 2006: A Keszthelyi-hegység – A Balaton-felvidék természeti értékei VI. (BfNPI) Csepel. 118 p.
- Futó János 2009: Veszprém megye természetföldrajzi és geológiai viszonyai – In Galambos István (szerk.) Veszprém megye monográfiája I. Természeti viszonyok. Veszprém Megyei Önkormányzat, 11-54 p.
- Futó János 2010: Szurdoktúrák Csesznek környékén – In Nagy B. (szerk.): Magyarország legszebb túraútvonalai, Totem Kiadó, Bp. pp. 172–179.
- Futó János 2010: Barlangtúrák az Öreg-Bakony belsejében – In Nagy B. (szerk.): Magyarország legszebb túraútvonalai, Totem Kiadó, Bp. pp. 165–171.
- Futó János 2011: Bakony – Szarvaskő és Csókakő vára között az Északi-Bakonyon át – In Nagy B. (szerk.): Trekkingtúrázás. Magyarországi túraútvonalak, Cser Kiadó, Bp. pp. 120–129.
- Futó János (szerk.) 2011: Összeköt a természet. Nyugat-Pannónia nemzeti parkjai és natúrparkjai – (BfNPI) Csepel, 176 p.
- Futó János 2012: Kitérő a Cuha-völgyi vasúttól – In Nagy B. (szerk.): Magyarország csodálatos túraútvonalai, Totem Kiadó, Bp. pp. 84–97.
- Futó János 2012: Földtani értékmentés – (BfNPI) Csepel. 32 p.
- Futó János, Kopek Annamária (szerk.) 1997: Badacsonyi tanösvény – Balaton-felvidéki Nemzeti Park Igazgatóság, Veszprém. 32 p.
- Futó János, Somlai Szilárd (szerk.) 2004: Keszthelyi-hegység, Pele tanösvény – (BfNPI) Veszprém. 24 p.
- Futó János, Szabó Zoltán, Székely Kinga 2006: Tapolcai-tavasbarlang – Környezetvédelmi és Vízügyi Minisztérium, 24 p.
- Harangi Szabolcs 2011: Vulkanok. A Kárpát-Pannon térség tűzhányói – Geolitera, Szeged, 440 p.
- Harmat Beáta (szerk.) 2008: A Bakony a természet kincsestára – Bakonyi Természettudományi Múzeum, Zirc, 128 p.
- Karátson Dávid (szerk.) 2002: Magyarország földje – Magyar Könyvklub, 555 p.
- Kiss Gábor, Benkhard Borbála 2007: Kő kövön... marad – Környezetvédelmi és Vízügyi Minisztérium, Bp. 216 p.
- Malatinszky Ákos, Futó János, Fehérvári Bence 2010: Pangea tanösvény, vezetőfüzet – Pangea Egyesület, Péntesgyőr, 58 p.