

**A Zalaegerszegi Csácsi erdő (HUBF20053)
különleges természetmegőrzési terület
fenntartási terve**

Zalaegerszeg–Csopak
2021

Készítette:

Balaton-felvidéki Nemzeti Park Igazgatóság

8229 Csopak, Kossuth u. 16.

Tel: 06-87-555-260 Fax: 06-87-555-261

E-mail: bfnp@bfnp.hu

Web: <https://www.bfnp.hu>

Acrida Természetvédelmi Kutató BT.

8300 Tapolca, Deák F. u. 7.

Tel: 06-20-34-89-345 Fax: 06-88-785-023

E-mail: kenyeres@acidabt.hu

Felelős tervező

Dr. Kenyeres Zoltán

Vezető szakértők

Dr. Király Gergely

Dr. Kenyeres Zoltán

Közreműködő szakértők

Biró Éva

Búzás Előd

Magyari Máté

Nagy Dániel

Tartalomjegyzék

I. Natura 2000 fenntartási terv.....	4
1. A terület azonosító adatai.....	5
1.1. Név	5
1.2. Azonosító kód.....	5
1.3. Kiterjedés	5
1.4 A kijelölés alapjául szolgáló fajok és/vagy élőhelyek	5
1.5. Érintett települések	5
1.6. Egyéb védettségi kategóriák.....	6
1.7. Tervezési és egyéb előírások	6
2. Veszélyeztető tényezők.....	8
3. Kezelési feladatok meghatározása	12
3.1. Természetvédelmi célkitűzés, a terület rendeltetése	12
3.2. Kezelési javaslatok	13
3.2.1. Élőhelyek kezelése	15
3.2.2. Élőhelyrekonstrukció és élőhelyfejlesztés	24
3.2.3. Fajvédelmi intézkedések	24
3.2.4. Kutatás, monitorozás	25
3.3. A kezelési javaslatok megvalósításának lehetséges eszközei a jogi háttér és a tulajdonviszonyok függvényében	30
3.3.1. Agrártámogatások.....	30
3.3.2. Pályázatok.....	32
3.3.3. Egyéb	32
3.4. A terv egyeztetési folyamatának dokumentációja.....	33
3.4.1. Felhasznált kommunikációs eszközök.....	33
3.4.2. A kommunikáció címzettjei.....	33
3.4.3. Egyeztetés hatósági és területi kezelő szervekkel	34

I. Natura 2000 fenntartási terv

1. A terület azonosító adatai

1.1. Név

Tervezési terület neve:	Zalaegerszegi Csácsi erdő különleges természetmegőrzési terület
-------------------------	--

1.2. Azonosító kód

Tervezési terület azonosítója:	HUBF20053
--------------------------------	-----------

1.3. Kiterjedés

Tervezési terület kiterjedése:	1129,51 ha
--------------------------------	------------

1.4 A kijelölés alapjául szolgáló fajok és/vagy élőhelyek

A jelölő élőhelyek és fajok felsorolásánál a Natura 2000 terület adatlapjának 2019. évi változatát vettük alapul.

1.4.1. Jelölő élőhelyek

91E0* Enyves éger (*Alnus glutinosa*) és magas köris (*Fraxinus excelsior*) alkotta ligeterdők (*Alno-Padion*, *Alnion incanae*, *Salicion albae*)
91K0 Illír bükk (*Fagus sylvatica*)-erdők (*Aremonio-Fagion*)
91L0 Illír gyertyános-tölgyesek (*Erythronion-Carpinion*)

*kiemelt jelentőségű jelölő élőhely

1.4.2. Jelölő fajok

Nagy hőscincér (*Cerambyx cerdo*)
Nagy szarvasbogár (*Lucanus cervus*)
Nagyfülű denevér (*Myotis bechsteinii*)

1.4.3. Jelölő értéknek javasolt közösségi jelentőségű fajok

Skarlátbogár (*Cucujus cinnaberinus*)
Díszes tarkalepke (*Hypodryas maturna*)
Csíkos medvelepke (*Callimorpha quadripunctaria*)
Nyugati pizsedenevér (*Barbastella barbastellus*)

1.5. Érintett települések

Település	Megye	Érintett terület		A település területének érintettsége (%)
		(ha)	(%)	
Alsónemesapáti	Zala	488,73	43,27	33,68
Kisbucsa	Zala	130,27	11,53	14,81
Zalaegerszeg	Zala	510,50	45,20	4,99
Összesen:		1129,51	100,00	

A tervezési terület által érintett helyrajzi számok listáját az európai közösségi jelentőségű természetvédelmi rendeltetésű területekkel érintett földrészelekről szóló 14/2010. (V. 11.) KvVM rendeletet (a továbbiakban: KvVM rendelet) tartalmazza. A Natura 2000 területek által érintett helyrajzi számokat és így a Natura 2000 jogi státuszt is a KvVM rendelet rögzíti, térképi megjelenítéssel is. A jogi jelleg a megosztással keletkező utód helyrajzi számokra is kiterjed.

1.6. Egyéb védettségi kategóriák

Típus	Kód	Név	Átfedés (ha)	Átfedés (%)	Kapcsolódó jogszabály száma
helyi jelentőségű védett természeti terület	19/132/TT/01	Zalaegerszeg, Csácsi arborétum	154,83	13,7	Zalaegerszeg Megyei Jogú Város Közgyűlésének 32/2001. (X. 26.) sz. önkormányzati rendelete a helyi jelentőségű természeti értékek védelméről
ökológiai hálózat magterület övezete	MT	–	812,67	71,95	2018. évi CXXXIX. törvény Magyarország és egyes kiemelt térségeinek területrendezési tervéről
ökológiai hálózat puffterület övezete	PT	–	314,35	27,83	2018. évi CXXXIX. törvény Magyarország és egyes kiemelt térségeinek területrendezési tervéről

1.7. Tervezési és egyéb előírások

1.7.1. Természetvédelmi kezelési terv

A tervezési területet érintő Zalaegerszeg, Csácsi arborétum helyi jelentőségű védett természeti területre nem készült kezelési terv.

1.7.2. Településrendezési eszközök

Alsónemesapáti, szabályozási terv és HÉSZ, 3/2008 (VIII.08) rendelet
 Alsónemesapáti, településszerkezeti terv, 40/2008 (VIII.04) határozat
 Alsónemesapáti, szabályozási terv és HÉSZ – módosítás, 9/2010 (XI. 9.) rendelet
 Alsónemesapáti, Helyi építési szabályzat – módosítás, 7/2016 (IX.01.) rendelet
 Kisbucsa, szabályozási terv és HÉSZ - módosítás 2012, 15/2012. (X. 25.) rendelet
 Kisbucsa, szabályozási terv és HÉSZ - módosítás 2010, 8/2010. (IX. 24.) rendelet
 Kisbucsa, helyi építési szabályzat – módosítás, 13/2006 (XII. 14.) rendelet
 Kisbucsa, szabályozási terv és helyi építési szabályzat, 9/2006 (IX. 22.) rendelet
 Kisbucsa község szabályozási tervének módosítása, 9/2006. (IX. 25.) rendelet
 Zalaegerszeg, HÉSZ (egységes szerkezetben) – 2018, 25/2016. (VII.07.) rendelet
 Zalaegerszeg, szabályozási terv és helyi építési szabályzat – 2008, 13/2008. (IV.25.) rendelet
 Zalaegerszeg, szabályozási terv és HÉSZ – 2016, 25/2016. (VII. 7.) rendelet
 Zalaegerszeg, szabályozási terv és HÉSZ – egységes szerkezetben 2014, 13/2008. (IV. 25.) rendelet
 Zalaegerszeg, szabályozási terv és HÉSZ – egységes szerkezetben, 13/2008. (IV.25.) rendelet
 Zalaegerszeg, szabályozási terv és HÉSZ (egységes szerkezetben) – 2018, 25/2016. (VII.07.) rendelet

Zalaegerszeg, szabályozási terv és HÉSZ (egységes szerkezetben) – 2017, 25/2016. (VII.07.) rendelet

Zalaegerszeg, szabályozási terv és HÉSZ (egységes szerkezetben) – 2016, 13/2008. (IV.25.) rendelet

Zalaegerszeg, szabályozási terv és HÉSZ (Egységes szerkezetben), 13/2008.(IV.25.) rendelet

Zalaegerszeg, szabályozási terv és HÉSZ módosítás – 2016, 24/2016. (VII.7.) rendelet

Zalaegerszeg, szabályozási terv és HÉSZ módosítás – 2018, 1/2018. (II.08.) rendelet

Zalaegerszeg, szabályozási terv és HÉSZ módosítás – 2018, 19/2018. (VI.15.) rendelet

Zalaegerszeg, településszerkezeti terv - módosítás 2014 - Teljes területre vonatkozó tervlapot tartalmaz, 71/2014. (V. 15.) határozat

Zalaegerszeg, településszerkezeti terv módosítás – 2016, 137/2016. (VII.6.) határozat

Zalaegerszeg, településszerkezeti terv módosítás – 2018 (teljes területre vonatkozó tervlapot tartalmaz), 100/2018. (VI.14.) határozat

Zalaegerszeg, településszerkezeti terv módosítás – 2018 (teljes területre vonatkozó, egységes szerkezetű tervlapot tartalmaz), 3/2018. (II.07.) határozat

1.7.3. Körzeti erdőtervek

Zalaegerszegi Erdészeti Tervezési Körzet Erdőterve (érvényes 2017.01.01-2026.12.31) (69/2016. (X. 14.) FM rendelet 15. melléklet alapján), érintett település: Zalaegerszeg.

Zalacsányi Erdészeti Tervezési Körzet Erdőterve (érvényes 2018.01.01-2027.12.31) (határozat száma: ZAG/030/1-98/2018.) érintett települések: Alsónemesapáti, Kisbucsa.

1.7.4. Tájegységi vadgazdálkodási tervek és vadgazdálkodási üzemtervek

A tervezési terület az 505-ös kódszámú Zalai-dombsági vadgazdálkodási tájegységben található, a vadgazdálkodási tájegység vadgazdálkodási tervét a 12/2018. (VIII. 3.) AM rendelet hirdette ki.

A terület két vadászterületet érint:

- 20-200950-505 kódszámú vadászterület vadgazdálkodási üzemterve 2037. február 28-ig szól (a határozat száma: ZA-05/ZAH/020/306-1/2019.), vadászatra jogosult a Nimród Vadásztársaság (8900 Zalaegerszeg, Ady Endre u. 13.)

- 20-201350-505 kódszámú vadászterület vadgazdálkodási üzemterve 2037. február 28-ig szól (a határozat száma: ZA-05/ZAH/020/310-1/2019.), vadászatra jogosult a Zrínyi Miklós Vadásztársaság (8925 Búcsúszentlászló, Petőfi u. 77.)

1.7.5. Halgazdálkodási tervek

A területen nyilvántartott halgazdálkodási vízterület nem található.

1.7.6. Vízyűjtő-gazdálkodási terv

A tervezési terület a 4-2. Balaton közvetlen vízyűjtő-gazdálkodási tervezési alegységhez tartozik: Balaton részvízyűjtő Vízyűjtő-Gazdálkodási Terv – 2016. Az Országos Vízyűjtő-gazdálkodási Tervet a 1155/2016. (III.31) Korm. határozat tartalmazza.

(<http://www.vizugy.hu/index.php?module=vizstrat&programelemid=149>)

2. Veszélyeztető tényezők

Kód	Veszélyeztető tényező neve	Jelentősége H=nagy M=közepes L=kicsi	Érintett terület nagysága (%)	Milyen jelölő élőhelyre vagy fajra és milyen módon gyakorol hatást?
A területen belül ható veszélyeztető tényezők				
B03	Erdőfelújítás idegenhonos, vagy tájidegen fajokkal vagy azok betelepítése (beleértve az új fajokat és GMO-kat)	M	10	A tényező az illír bükk (<i>Fagus sylvatica</i>)-erdők (<i>Aremonio-Fagion</i>) (91K0) és illír gyertyános-tölgyesek (<i>Erythronion-Carpinion</i>) (91L0) élőhelyeket veszélyezteti, azok fajösszetételének és élőhelyszerkezetének teljes megváltozásán keresztül.
B06	Fakitermelés (kivéve tarvágás)	H	40	A tényező az illír bükk (<i>Fagus sylvatica</i>)-erdők (<i>Aremonio-Fagion</i>) (91K0) és illír gyertyános-tölgyesek (<i>Erythronion-Carpinion</i>) (91L0) élőhelyeket veszélyezteti, mert az elhúzódo, gyakran 2 ha-t meghaladó felújítások számos helyen homogénné teszik az állománystruktúrát, illetve hozzájárulhatnak az erdőtársulások karakterfajainak visszaszorulásához. Az őshonos fafajú erdők véghasználat a fentiekén keresztül veszélyezteti a nagy hőscincér (<i>Cerambyx cerdo</i>), a nagy szarvasbogár (<i>Lucanus cervus</i>), a skarlátbogár (<i>Cucujus cinnaberinus</i>), a díszes tarkalepke (<i>Hypodryas maturna</i>), a csíkos medvelepke (<i>Callimorpha quadripunctaria</i>), a nagyfülű denevér (<i>Myotis bechsteinii</i>) és a nyugati pisedenevér (<i>Barbastella barbastellus</i>) állományait.
B07	Lábonálló és fekvő holt fa eltávolítása, beleértve a törmelékét is	M	30	A véghasználatokban és az egészségügyi termelésekben kivett holtfa a mikroélőhelyek megszűnése miatt kedvezőtlenül befolyásolja a az illír bükk (<i>Fagus sylvatica</i>)-erdők (<i>Aremonio-Fagion</i>) (91K0) és illír gyertyános-tölgyesek (<i>Erythronion-Carpinion</i>) (91L0) élőhelyek állományszerkezetét, veszélyezteti a nagy hőscincér (<i>Cerambyx cerdo</i>), a nagy szarvasbogár (<i>Lucanus cervus</i>), a skarlátbogár (<i>Cucujus cinnaberinus</i>), a nagyfülű denevér (<i>Myotis bechsteinii</i>) és a nyugati pisedenevér (<i>Barbastella barbastellus</i>) állományait.

B08	Idős fák eltávolítása (kivéve a lábónálló vagy fekvő holt fát)	M	30	A tényező az illír bükk (<i>Fagus sylvatica</i>)-erdők (<i>Aremonio-Fagion</i>) (91K0) és illír gyertyános-tölgyesek (<i>Erythronion-Carpinion</i>) (91L0) élőhelyek állományszerkezetét homogenizálja, továbbá hozzájárulhat az erdőtársulások karakterfajainak visszaszorulásához. A tényező ezen túl veszélyezteti a nagy hőscincér (<i>Cerambyx cerdo</i>), a nagy szarvasbogár (<i>Lucanus cervus</i>), a skarlátbogár (<i>Cucujus cinnaberinus</i>), a nagyfülű denevér (<i>Myotis bechsteinii</i>) és a nyugati pisedenevér (<i>Barbastella barbastellus</i>) állományait – potenciális fejlődési és tartózkodási helyeik térfoglalásának csökkenésén keresztül.
B15	Előregedett erdők csökkentését célzó erdőkezelés	H	50	A tényező kedvezőtlenül befolyásolja a az illír bükk (<i>Fagus sylvatica</i>)-erdők (<i>Aremonio-Fagion</i>) (91K0) és illír gyertyános-tölgyesek (<i>Erythronion-Carpinion</i>) (91L0) élőhelyek állományszerkezetét, veszélyezteti a nagy hőscincér (<i>Cerambyx cerdo</i>), a nagy szarvasbogár (<i>Lucanus cervus</i>), a skarlátbogár (<i>Cucujus cinnaberinus</i>), a díszes tarkalepke (<i>Hypodryas maturna</i>), a csíkos medvelepke (<i>Callimorpha quadripunctaria</i>), a nagyfülű denevér (<i>Myotis bechsteinii</i>) és a nyugati pisedenevér (<i>Barbastella barbastellus</i>) állományait – potenciális és realizált élőhelyeik térfoglalásának csökkenésén keresztül..
B20	Növényvédő szerek erdészeti használata	L	10	A rovarölőszerek, a célzott kártevők mellett, direkt mortalitás által veszélyeztetik a jelölő rovarfajok, így a nagy szarvasbogár (<i>Lucanus cervus</i>), a skarlátbogár (<i>Cucujus cinnaberinus</i>), a nagy hőscincér (<i>Cerambyx cerdo</i>) és a csíkos medvelepke (<i>Callimorpha quadripunctaria</i>) állományait is.

I02	Egyéb idegenhonos inváziós fajok (az Unió számára veszélyt jelentő fajokon kívül)	M	40	A tényező az illír bükk (<i>Fagus sylvatica</i>)-erdők (<i>Aremonio-Fagion</i>) (91K0), az illír gyertyános-tölgyesek (<i>Erythronion-Carpinion</i>) (91L0) élőhelyeket veszélyezteti az aljnövényzet és állományszerkezet átalakulása, leromlása miatt. A veszélyeztető tényező hatása – a fenti jelenségen keresztül – kiterjed az érintett jelölő fajokra is, így a nagy szarvasbogár (<i>Lucanus cervus</i>), a nagy hőscincér (<i>Cerambyx cerdo</i>), a skarlátbogár (<i>Cucujus cinnaberinus</i>) és a csíkos medvelepke (<i>Callimorpha quadripunctaria</i>) állományaira.
G07 és G08	Vadászat és Hal- és vadállomány kezelése	M	50	A túltartott vadállomány a jelölő élőhelyeket [91E0* Puhafás ligeterdők, éger- és kőrisligetek, illetve láperdők (<i>Alno-Padion</i> , <i>Salicion albae</i>), 91K0 Illír bükkösök (<i>Aremonio-Fagion</i>), 91L0 Illír gyertyános-tölgyesek (<i>Erythronion-Carpinion</i>)] veszélyezteti. Az újulat és a fiatal állományok károsítása az erdőfelújítást akadályozza, az erdők termőhelyét károsítja, az erdők fajkészletét és struktúráját degradálja. A vadászati létesítmények területfoglalásuk, valamint a fenntartásukkal járó bolygatás miatt hatnak negatívan környezetükre. A túrás, taposás révén gyomosodás, jellegtelenedés figyelhető meg. Utóbbiakon keresztül a tényező veszélyezteti a skarlátbogár (<i>Cucujus cinnaberinus</i>) és a díszes tarkalepke (<i>Hypodryas maturna</i>) állományait is.
N02	Aszály és csapadékmennyiség csökkenés a klímaváltozás következtében	M	40	A tényező elsősorban az enyves éger (<i>Alnus glutinosa</i>) és magas kőris (<i>Fraxinus excelsior</i>) alkotta ligeterdők (<i>Alno-Padion</i> , <i>Alnion incanae</i> , <i>Salicion albae</i>) (91E0*), illír bükk (<i>Fagus sylvatica</i>)-erdők (<i>Aremonio-Fagion</i>) (91K0), valamint a díszes tarkalepke (<i>Hypodryas maturna</i>), a nagyfülű denevér (<i>Myotis bechsteinii</i>) és nyugati pisedenevér (<i>Barbastella barbastellus</i>) állományokat veszélyezteti – az élőhelyek és fajok számára optimálistól elmaradó vízellátottság kialakulásán keresztül.

A területen külső ható veszélyeztető tényezők				
E01	Utak, ösvények, vasútvonalak és a kapcsolódó infrastruktúra (pl. hidak, viaduktok, alagutak)	M	10	A tervezési terület határának jelentős részét utak adják, melyek közül a terület északi felén található különösen nagy forgalmú 76. sz. főút. A tényező izolációból és elütés eredetű mortalitásból eredő hatása leginkább a nyugati pisedenevér (<i>Barbastella barbastellus</i>) és a nagyfülű denevér (<i>Myotis bechsteini</i>) állományait veszélyezteteti, illetve a közösségi jelentőségű erdőtársulások szomszédos állományjaiban [illír bükk (<i>Fagus sylvatica</i>)-erdők (<i>Aremonio-Fagion</i>) (91K0), az illír gyertyános-tölgyesek (<i>Erythronion-Carpinion</i>) (91L0) élőhelyek] degradációt okoz.

3. Kezelési feladatok meghatározása

3.1. Természetvédelmi célkitűzés, a terület rendeltetése

Fő célkitűzések:

- Az illír bükk (*Fagus sylvatica*)-erdők (*Aremonio-Fagion*) (91K0), az illír gyertyános-tölgyesek (*Erythronion-Carpinion*) (91L0), valamint az enyves éger (*Alnus glutinosa*) és magas kőris (*Fraxinus excelsior*) alkotta ligeterdők (*Alno-Padion*, *Alnion incanae*, *Salicion albae*) (91E0*) élőhely-típusok lokális állományainak megőrzése, illetve állapotjavítása.
- A terület bükköseit megőrzése érdekében a folyamatos erdőborítást biztosító gazdálkodásra történő átállás rövid időtávon belül.
- A nagyvadak okozta természetvédelmi károk csökkentése.
- A közösségi jelentőségű állatfajok, így a nagy hőscincér (*Cerambyx cerdo*), a nagy szarvasbogár (*Lucanus cervus*), a skarlátbogár (*Cucujus cinnaberinus*), a díszes tarkalepke (*Hypodryas maturna*), a csíkos medvelepke (*Callimorpha quadripunctaria*), a nagyfülű denevér (*Myotis bechsteinii*), a nyugati piszedenevér (*Barbastella barbastellus*) és a közönséges denevér (*Myotis myotis*) stabil populációik fennmaradásának biztosítása.
- A jelölő élőhelyeken megjelenő akác (*Robinia pseudoacacia*) és bálványfa (*Ailanthus altissima*), valamint a vágásokban, szegélyekben megjelenő magas aranyvessző (*Solidago gigantea*) és selyemkóró (*Asclepias syriaca*) visszaszorítása.
- Tájjidegen létesítmények, elhanyagolt, már funkcióját veszített kerítések, vadászles maradványok lebontása és eltakarítása.
- A kirándulók által látogatott helyeken szemétgyűjtők kihelyezése.

További célkitűzések:

A nem közösségi jelentőségű, de fontos védett növény- és állatfajok állományainak megőrzése, különös tekintettel a következő fajokra: farkasölő sisakvirág (*Aconitum vulparia*), fehér madársisak (*Cephalanthera damasonium*), kardos madársisak (*Cephalanthera longifolia*), piros madársisak (*Cephalanthera rubra*), farkasboroszlán (*Daphne mezereum*), szálkás pajzsika (*Dryopteris carthusiana*), hegyi pajzsika (*Dryopteris expansa*), bíborbarna nőszőfű (*Epipactis atrorubens*), széleslevelű nőszőfű (*Epipactis helleborine*), Norden nőszőfű (*Epipactis nordeniorum*), pontuszi nőszőfű (*Epipactis pontica*), ibolyás nőszőfű (*Epipactis purpurata*), téli zsurló (*Equisetum hyemale*), tavaszi tözike (*Leucojum vernalis*), turbánliliom (*Lilium martagon*), bíboros kosbor (*Orchis purpurea*), fehér acsalapu (*Petasites albus*), kétlevelű sarkvirág (*Platanthera bifolia*), karéjos vesepáfrány (*Polystichum aculeatum*), díszes vesepáfrány (*Polystichum setiferum*), szártalan kankalin (*Primula vulgaris*), pirítógyökér (*Tamus communis*), zalai bükköny (*Vicia oroboides*), lapos kékfutrinka (*Carabus intricatus*), kis apollólepke (*Parnassius mnemosyne*), erdei béka (*Rana dalmatina*), levelibéka (*Hyla arborea*), pettyes göte (*Lissotriton vulgaris*), erdei fülesbagoly (*Asio otus*), kék galamb (*Columba oenas*), nagy fakopáncs (*Dendrocopos major*), középfakonpáncs (*Dendrocopos medius*), kis fakopáncs (*Dendrocopos minor*), fekete harkály (*Dryocopus martius*), Brandt-denevér (*Myotis brandtii*), bajuszos denevér (*Myotis mystacinus*), nimfadenevér (*Myotis alcathoe*), rőt koraidenevér (*Nyctalus noctula*), szőröskarú koraidenevér (*Nyctalus leisleri*), közönséges törpedenevér (*Pipistrellus pipistrellus*), szoprán törpedenevér (*Pipistrellus pygmaeus*), durvavitorlájú törpedenevér (*Pipistrellus nathusii*), fehérszélű törpedenevér

(*Pipistrellus kuhlii*), közönséges késeidenevér (*Eptesicus serotinus*), szürke hosszúfűlű-denevér (*Plecotus austriacus*).

A terület rendeltetése:

- A kijelölés alapjául szolgáló közösségi jelentőségű élőhelytípusok és fajok kedvező természetvédelmi helyzetének megőrzése, fenntartása, helyreállítása.
- A Natura 2000 területek lehatárolásának alapjául szolgáló természeti állapot, illetve az ennek megőrzését, fenntartását biztosító gazdálkodás feltételeinek biztosítása.

3.2. Kezelési javaslatok

A 275/2004. (X. 8.) Korm. rendelet 4.§ 5. pontja alapján jelen fenntartási terv a Natura 2000 terület kezelésére vonatkozó javaslatokat, valamint ezek megvalósításának lehetséges eszközeit tartalmazza, és jogszabály eltérő rendelkezése hiányában kötelező földhasználati szabályokat nem állapít meg.

Az itt megfogalmazott kezelési javaslatok célja, hogy a kezelési egységekben előforduló közösségi jelentőségű értékek, a jelenlegi gazdálkodási gyakorlat és adottságok alapján javaslatot tegyenek a gazdálkodás kívánatos módjára, megadják, hogy a jelölő értékek megőrzéséhez milyen kezelési előírás-javaslatok alkalmazása szükséges. A már más jogszabály vagy hatósági eszköz alapján létező előírások esetében azok kötelező jellegét értelemszerűen az azt megalapozó jogszabály, vagy hatósági eszköz támasztja alá, jelen fenntartási terv ezekre az előírásokra csak utalást tesz. A tervkészítés időpontjában jogszabály alapján kötelezően betartandó előírásokon túli, a célokhoz illeszkedő, kívánatos kezelést megfogalmazó előírás-javaslatok iránymutatásként szolgálnak.

A kezelési javaslatok megfogalmazása a Natura 2000 terület kijelölésének alapját szolgáló élőhelyek és fajok védelmi és állomány-megerősítési szempontjainak, valamint a gazdálkodói érdekeknek az együttes figyelembevételével történt.

A tervezési terület természeti értékeinek megőrzését szolgáló javaslatokat általánosságban, és úgynevezett kezelési egységekhez rendelt adjuk meg a következőkben. A kezelési egységek élőhelyi alapon, aktuális Á-NÉR (Általános Nemzeti Élőhely-osztályozási Rendszer) térkép feltételeihez kötötten kerültek meghatározásra. Ez utóbbi zömmel művelési ág szerinti azonosságot is jelent. Azok az élőhelyfoltok, melyekhez azonos kezelési javaslatok rendelendők egy kezelési egységbe kerültek. A tervezés alapjaként kezelt élőhelyfoltokat kölcsönösen megfeleltettük a helyrajzi szám nyilvántartással és a MePAR-blokkrendszerrel. Az egyes kezelési egységekhez tartozó helyrajzi számok listáját és MePAR-blokk kódokat a 3.2.5. b. pont táblázata, a helyrajzi szám szintű keresést biztosító részletes táblázatot az elektronikus melléklet tartalmazza.

Az élőhelyek kezelésére vonatkozó, 3.2.1-es fejezetben elsőként a minden kezelési egységre vonatkozó, gazdálkodáshoz szorosan nem kötődő, általános kezelési javaslatokat adjuk meg. Ezt követik az egyes kezelési egységekhez kötött, konkrét kezelési intézkedések, melyek két szinten kerültek meghatározásra. (1) A kötelezően betartandó előírások alfejezet alatt – a kezelési egység érintettségétől függően – a NATURA 2000 gyepterületek fenntartásának földhasználati szabályairól szóló 269/2007. (X. 18.) Korm. rendeletet, az erdőről, az erdő védelméről és az erdőgazdálkodásról 2009. évi XXXVII. törvényt, az erdőről, az erdő védelméről és az erdőgazdálkodásról szóló XXXVII. törvény végrehajtásáról szóló 61/2017. (XII. 22.) FM rendelet, vagy a természet védelméről szóló 1996. évi LIII. törvényt szerepeltetjük. (2) A gazdálkodáshoz köthető, kezelési egységre vonatkozó konkrét kezelési

előírás-javaslatok közé kerültek a természetvédelmi célkitűzéseket kiemelt mértékben szolgáló, önkéntes vállaláson alapuló, előírás-javaslatok.

A kezelési egységek listája az érintett élőhely-típusok feltüntetésével:

Kezelési egység kódja	Kezelési egység elnevezése és a kapcsolódó természetvédelmi cél	Érintett terület (ha)	Érintett élőhelytípusok
V	Vizes élőhelyekként funkcionáló mesterséges tavak	0,48	U9 Állóvizek
GY	Másodlagos és természetközeli, részben becserjésedett gyepek	19,10	E1 Franciaperjés rétek OB Jellegtelen üde gyepek OC Jellegtelen száraz-félszáraz gyepek 6510 Sík- és dombvidéki kaszálórétek (<i>Alopecurus pratensis</i> , <i>Sanguisorba officinalis</i>)
E1	Jó természetességi állapotú gyertyános-tölgyesek és bükkösök	507,39	K1a Gyertyános-kocsányos tölgyesek K2 Gyertyános-kocsánytalan tölgyesek K5 Bükkösök 91K0 Illír bükk (<i>Fagus sylvatica</i>)-erdők (<i>Aremonio-Fagion</i>) 91L0 Illír gyertyános-tölgyesek (<i>Erythronion-Carpinion</i>)
E2	Jellegtelen őshonos fafajú erdők, vagy részben idegenhonos fafajokkal elegyes erdők	324,34	P1 Őshonos fafajú fiatalosok P2b Galagonyás-kökényes-borókás száraz cserjések P8 Vágásterületek RB Őshonos fafajú puhafás jellegtelen vagy pionír erdők RC Őshonos fafajú keményfás jellegtelen erdők RDa Őshonos lombos fafajokkal elegyes fenyves származékerdők RDb Őshonos lombos fafajokkal elegyes idegenhonos lombos és vegyes erdők 91K0 Illír bükk (<i>Fagus sylvatica</i>)-erdők (<i>Aremonio-Fagion</i>) 91L0 Illír gyertyános-tölgyesek (<i>Erythronion-Carpinion</i>)
E3	Égeresek	4,66	J5 Égerligetek 91E0* Enyves éger (<i>Alnus glutinosa</i>) és magas kóris (<i>Fraxinus excelsior</i>) alkotta ligeterdők (<i>Alno-Padion</i> , <i>Alnion incanae</i> , <i>Salicion albae</i>)
E4	Nem őshonos fafajú erdők	239,75	S1 Ültetett akácok S3 Egyéb tájidegen lombos erdők S4 Ültetett erdei- és feketefenyvesek S5 Egyéb ültetett tájidegen fenyvesek S6 Nem őshonos fafajok spontán állományai
SZ	Szántók (és vadföldek)	20,04	T1 Egyéves, intenzív szántóföldi kultúrák

Kezelési egység kódja	Kezelési egység elnevezése és a kapcsolódó természetvédelmi cél	Érintett terület (ha)	Érintett élőhelytípusok
KN	A közösségi jelentőségű élőhelyek és fajok szempontjából kezelést és/vagy korlátozást nem igénylő területek	13,75	P6 Parkok, kastélyparkok, arborétumok és temetők az egykori vegetáció maradványaival vagy regenerálásával T9 Kiskertek U10 Tanyák, családi gazdaságok U11 Út- és vasúthálózat

3.2.1. Élőhelyek kezelése

3.2.1.1. Általános, gazdálkodáshoz nem köthető intézkedések

- A jelen fenntartási terv céljainak elérését nem veszélyeztető, jogszerű, ill. jogerősen engedélyezett tevékenység korlátozás nélkül folytatható.
- A tervezési területen olyan beruházás, mely a terület védelmi céljainak a megvalósítását akadályozza, nem végezhető.
- Ipari, mezőgazdasági, szolgáltatási tevékenység végzéséhez szükséges telep létesítésének engedélyezése nem javasolt.
- Bányatelek létesítése a tervezési terület ökológiai hálózat magterület besorolású részterületen az Országos Területrendezési Tervről szóló törvény alapján tilos.
- Új elektromos vezetékek létesítése során előnyben kell részesíteni a földkábelek alkalmazását. Új elektromos, vagy más nyomvonalas közmű létesítése során, vagy meglévő légvezetékek földkábelre cserélése esetén a meglévő földutak nyomvonalának használata javasolt.
- A tervezési területen a közlekedési infrastruktúra fejlesztése, új nyomvonalú utak kialakítása, földutak stabilizálása, vagy burkolása kizárólag a természetvédelmi kezelés elősegítése érdekében javasolt. Az úthálózat bármilyen fejlesztése (beleértve a gyalogút hálózatot, illetve turisztikai berendezések, építmények elhelyezését) előtt szükséges a forgalomnövekedés hatásait előzetesen vizsgálni, illetve az abból fakadó – a természeti értékekre káros – hatásokat megelőzni.
- Tanösvények, kerékpáros útvonalak, esetleg más irányú turisztikai fejlesztések tervezése és kivitelezése során a jelölő fajok és élőhelyek megőrzését biztosítani kell. A tervezés során a természetvédelmi kezelővel és a hatósággal egyeztetni szükséges.
- A tervezési területen a tűzgyújtás egész évben kerülendő.
- Robbanó- vagy elektromos motorral hajtott eszközökkel a tervezési terület kizárólag a rendes gazdálkodás, természetvédelmi kezelés vagy hatósági tevékenység céljából látogatható.
- Közösségi vagy tömegsport rendezvények a hatályos jogszabályok alapján külön engedély alapján tarthatók, ezek típusának meghatározása, térbeli és időbeli korlátozása is indokolt a természeti értékek megőrzése érdekében:

3.2.1.2. Gazdálkodáshoz köthető intézkedések

Kezelési egység kódja:	V
Kezelési egység meghatározása:	Vizes élőhelyekként funkcionáló mesterséges tavak
Érintett Á-NÉR élőhelyek:	U9 Állóvizek

Érintett Natura 2000 élőhelyek:	Nincs érintett élőhely.
Érintett közösségi jelentőségű fajok:	Nincs érintett faj.
Érintett, egyéb kiemelt fajok:	Erdei béka (<i>Rana dalmatina</i>) Levelibéka (<i>Hyla arborea</i>) Pettyes göte (<i>Lissotriton vulgaris</i>)
Gazdálkodáshoz köthető általános kezelési javaslatok:	A gazdálkodás során csak olyan tevékenység legyen folytatható, mely a természetes fajösszetételű és szerkezetű parti növényzet mind nagyobb területen való fenntartását, ill. a természetközeli összetétellel bíró vízi életközösségek fenntartását biztosítja.
Gazdálkodáshoz köthető, kezelési egységre vonatkozó konkrét kezelési előírás-javaslatok	Kötelezően betartandó előírások: A kezelési egység egy részére jelenleg nincsenek érvényben vonatkozó kötelező előírások, a gyepek élőhelyekre vonatkozó kötelezően betartandó természetvédelmi kezelési földhasználati szabályokat a 269/2007. (X. 18.) Korm. rendelet, ill. a 1996. évi LIII. törvény (a természet védelméről tartalmazza). Javasolt előírások: – Idegenhonos halfajok visszaszorítása, idegenhonos halfaj nem telepíthető. (V19) (Megjegyzés: mivel az idegenhonos fajok telepítését az 1996. évi LIII. törvény 14. §-a természetes és természetközeli állapotú vizek esetében általánosan megtiltja, ennek kapcsán a tilalom hatékony érvényesítése a cél.) – Kizárólag kaszálással történő hasznosítás. (GY20) – Az inváziós gyomok virágzásban történő kaszálása. (GY107) – Legeltetés és kaszálás nem végezhető, a terület kezelés nélkül történő fenntartása. (GY21) – A gyepek cserjésedésének megakadályozása, azonban a szórtan jelentkező őshonos cserjék megőrzése. (GY28) – A működési terület szerinti nemzeti park igazgatóság általi kijelölésüket követően a fajgazdag, vagy védett fajokat tartalmazó cserjés foltok meghagyása. (GY32)
Élőhelyrekonstrukciós és élőhelyfejlesztési javaslatok:	A kezelési egység területén élőhelyrekonstrukció és élőhelyfejlesztés nincs tervezve.
Gazdálkodáshoz nem köthető kezelési javaslatok	A kezelési egység területén a gazdálkodáshoz nem köthető javaslatok – az általános részben foglaltakon túl – nem kerültek megfogalmazásra.
Kezelési javaslatok indoklása:	A kezelési egységhez érzékeny vizes élőhely tartozik, mely hidrológiai viszonyainak, élőhely-szerkezetének és természetességi állapotának megőrzése elsődleges természetvédelmi feladat – az önkéntesen vállalható előírás-javaslatokat ennek megfelelően az ide tartozó élőhelyek és az azokhoz kötődő jelölő fajok sérülékenységének figyelembevételével fogalmaztuk meg. Az aranyvessző állományok virágzás kezdeti szakaszában történő lekaszálására vonatkozó intézkedés-javaslat az inváziós faj visszaszorítását célozza. A további javaslatok megvalósulása az ide tartozó élőhely-komplexumok mozaikosságának fenntartását, illetve a mozaikosság kialakulását eredményezheti.

Kezelési egység kódja:	GY
Kezelési egység meghatározása:	Másodlagos és természetközeli, részben becserjésedett gyepek
Érintett Á-NÉR élőhelyek:	E1 Franciaperjés rétek OB Jellegtelen üde gyepek OC Jellegtelen száraz-félszáraz gyepek
Érintett Natura 2000 élőhelyek:	6510 Sík- és dombvidéki kaszálórétek (<i>Alopecurus pratensis</i> , <i>Sanguisorba officinalis</i>)
Érintett közösségi jelentőségű fajok:	Nincs érintett faj.

Érintett, egyéb kiemelt fajok:	Nincs érintett faj.
Gazdálkodáshoz köthető általános kezelési javaslatok:	A kezelési egységbe sorolt területek extenzív mezőgazdasági hasznosítása javasolt, mivel a természeti értékek fennmaradását lehetővé teszi, illetve biztosítja. Általános cél a gyomosodás, valamint a cserjésedés-beerdősödés megakadályozása. A cserjék, fák kivágása csak ősszel-télen történhet a fészkelő madarak védelme érdekében. Rakodó, depónia kialakításának területi korlátozása (a közösségi jelentőségű élőhelyekre, illetve fajokra történő esetleges káros hatások miatt) szükséges.
Gazdálkodáshoz köthető, kezelési egységre vonatkozó konkrét kezelési előírási javaslatok:	<p><i>Kötelezően betartandó előírások:</i> 269/2007. (X. 18.) Korm. rendelet a NATURA 2000 gyepterületek fenntartásának földhasználati szabályairól Az érintett lapterület vonatkozásában az 1996. évi LIII. törvény a természet védelméről.</p> <p><i>Javasolt előírások:</i></p> <ul style="list-style-type: none"> – Felületés nem megengedett. (GY01) – Vegyszeres gyomirtás nem megengedett. (GY02) – Tárcsázás nem megengedett. (GY10) – Kiszántás nem megengedett. (GY13) – Fogasolás nem megengedett. (GY09) – A területen trágyadepónia, széna és szalmakazlak nem helyezhetők el. (GY116) – Kizárólag kaszálással történő hasznosítás. (GY20) – Legeltetés és kaszálás tilos, a terület kezelés nélkül történő fenntartása. (GY21) – A gyepek cserjésedésének megakadályozása, azonban a szórtan jelentkező őshonos cserjék megőrzése. (GY28) – Erősen fertőzött foltok sokkoló kaszálással történő kezelése évente legalább háromszor. (GY108) – A cserjeirtás megkezdésének időpontját legalább 5 nappal korábban írásban a működési terület szerinti nemzeti park igazgatóságnak szükséges bejelenteni, valamint a meghagyásra szánt cserjéket cserjefoltokat a működési terület szerint érintett NPI-gal egyeztetni. (GY31) – A működési terület szerinti nemzeti park igazgatóság általi kijelölésüket követően a fajgazdag, vagy védett fajokat tartalmazó cserjés foltok meghagyása. (GY32) – Dobkaszta és talaj meghajtású rendszóró, rendezelő használata nem megengedett. (GY08) – A gyepterület kaszálása, szárazítása esetén min. 10 cm-es fűtarló biztosítása. (GY92) – 20-30% kaszátlan terület meghagyása parcellánként. (GY96) – A kaszátlan területet évente más helyen történő kialakítása. (GY99)
Élőhelyrekonstrukciós és élőhelyfejlesztési javaslatok:	A kezelési egység területén élőhelyrekonstrukció és élőhelyfejlesztés nincs tervezve.
Gazdálkodáshoz nem köthető kezelési javaslatok	A kezelési egység területén épületek, építmények elhelyezése – kivéve a természetvédelmi kezelést és bemutatást szolgáló létesítmények – nem támogatható.
Kezelési javaslatok indoklása:	<p>A kezelési egységbe sorolt gyepek esetében elsősorban legeltetéssel (a hasznosítást, kiegészítő tisztító kaszálás alkalmazásával), vagy évi egy kaszálással javasolt végezni. Alacsony intenzitású legeltetés és mozaikos kaszálás szolgálja leginkább az előforduló jelölő élőhelyek és fajok megőrzését, illetve állapotjavítását/állománymegerősítését.</p> <p>A javaslatok az élőhelyek állapotának megőrzése és javítása érdekében, továbbá az özönnövények jelenlétéből fakadó veszélyforrások mérséklése érdekében kerültek megfogalmazásra. A degradált gyepek kevésbé kötött, intenzívebb kezelést igényelnek az özönnövények visszaszorulásáig. Visszaalakításukkal a jó természetességű élőhelyek kiterjedése növekedhet.</p>
Kezelési egység kódja:	E1
Kezelési egység meghatározása:	Jó természetességi állapotú gyertyános-tölgyesek és bükkösök
Érintett Á-NÉR	K1a Gyertyános-kocsányos tölgyesek

élőhelyek:	K2 Gyertyános-kocsánytalan tölgyesek K5 Bükkösök
Érintett Natura 2000 élőhelyek:	91K0 Illír bükk (<i>Fagus sylvatica</i>)-erdők (<i>Aremonio-Fagion</i>) 91L0 Illír gyertyános-tölgyesek (<i>Erythronion-Carpinion</i>)
Érintett közösségi jelentőségű fajok:	Nagy szarvasbogár (<i>Lucanus cervus</i>) Nagy höscincér (<i>Cerambyx cerdo</i>) Havasi cincér (<i>Rosalia alpina</i>) Skarlátbogár (<i>Cucujus cinnaberinus</i>) Díszes tarkalepke (<i>Hypodryas maturna</i>) Csikos medvelepke (<i>Callimorpha quadripunctaria</i>) Nagyfülű denevér (<i>Myotis bechsteini</i>) Közönséges denevér (<i>Myotis myotis</i>) Nagyfülű denevér (<i>Myotis bechsteini</i>) Nyugati piszedenevér (<i>Barbastella barbastellus</i>)
Érintett, egyéb kiemelt fajok:	Farkasölő sisakvirág (<i>Aconitum vulparia</i>) Kardos madársisak (<i>Cephalanthera longifolia</i>) Piros madársisak (<i>Cephalanthera rubra</i>) Fehér madársisak (<i>Cephalanthera damasonium</i>) Farkasboroszlán (<i>Daphne mezereum</i>) Pontuszi nőszőfű (<i>Epipactis pontica</i>) Ibolyás nőszőfű (<i>Epipactis purpurata</i>) Norden nőszőfű (<i>Epipactis nordeniorum</i>) Zalai bükköny (<i>Vicia oroboides</i>) Fehér acsalapu (<i>Petasites albus</i>) Karéjos vesepáfrány (<i>Polystichum aculeatum</i>) Tavaszi tözike (<i>Leucojum vernum</i>) Lapos kékfutrinka (<i>Carabus intricatus</i>) Kis apollólepke (<i>Parnassius mnemosyne</i>) Erdei fülesbagoly (<i>Asio otus</i>) Kék galamb (<i>Columba oenas</i>) Nagy fakopáncs (<i>Dendrocopos major</i>) Középfakopáncs (<i>Dendrocopos medius</i>) Kis fakopáncs (<i>Dendrocopos minor</i>) Fekete harkály (<i>Dryocopus martius</i>) Brandt-denevér (<i>Myotis brandtii</i>) Bajuszos denevér (<i>Myotis mystacinus</i>) Nimfadenevér (<i>Myotis alcathoe</i>) Rőt koraidenevér (<i>Nyctalus noctula</i>) Szőrös karú koraidenevér (<i>Nyctalus leisleri</i>) Közönséges törpedenevér (<i>Pipistrellus pipistrellus</i>) Szoprán törpedenevér (<i>Pipistrellus pygmaeus</i>) Durvavitorlájú törpedenevér <i>Pipistrellus nathusii</i>) Fehérszélű törpedenevér (<i>Pipistrellus kuhlii</i>) Közönséges késeidenevér (<i>Eptesicus serotinus</i>) Szürke hosszúfülű-denevér (<i>Plecotus austriacus</i>)
Gazdálkodáshoz köthető általános kezelési javaslatok:	Többnyire jó természetességű állományok kerültek a kezelési egységbe, melyek számos természetvédelmi szempontból jelentős faj számára biztosítanak élőhelyet. A kezelési egység területén kíméletes, esetleg folyamatos erdőborítást biztosító üzemmódok javasoltak az itt előforduló – jelenlegi állapotukban is magas természeti értéket képviselő – élőhelyek és fajok megőrzése érdekében. Cél az idős (120 év feletti) faegyedek és jelentős mennyiségű, álló és fekvő holt faanyag jelenléte. Böhöncös egyedek, biotópfák kímélendők. A fakitermelést kemény (fagyott vagy száraz) talajon kell végezni ajánlottan fészkelési időn kívül, a közelítő nyomokat a természetvédelmi kezelővel egyeztetve.
Gazdálkodáshoz köthető, kezelési egységre vonatkozó konkrét kezelési előírás-javaslatok:	<i>Kötelezően betartandó előírások:</i> A 275/2004. (X. 8.) Korm. rendelet az európai közösségi jelentőségű természetvédelmi rendeltetésű területekről, a 1996. évi LIII. törvény a természet védelméről, 2009. évi XXXVII. törvény az erdőről, az erdő védelméről és az erdőgazdálkodásról, a 61/2017. (XII. 21.) FM rendelet az erdőről, az erdő

	<p>védelméről és az erdőgazdálkodásról szóló 2009. évi XXXVII. törvény végrehajtásáról valamint a hatályos erdőterv előírásai.</p> <p><i>Javasolt előírások:</i></p> <ul style="list-style-type: none"> – A közösségi jelentőségű élőhelyek vagy fajok megőrzése érdekében – az erdőterület erre alkalmas erdőrészeiben a folyamatos erdőborítást biztosító átmeneti, örökzöld vagy faanyagtermelést nem szolgáló üzemmódra való áttérés. (E03) – Meghatározott erdőrészekben az élőhelyek és fajok védelme érdekében teljes érintetlenség biztosítása az inváziós növényfajok eltávolítására vonatkozó tevékenység kivételével. (E10) – Az emberek testi épségét, közlekedést és épületeket nem veszélyeztető (az erdei élőhelyek fenntartását kiemelten szolgáló) lábon álló holtfák meghagyása. (E17) – A természetes erdőtársulás/közösségi jelentőségű élőhely megfelelő állományszerkezetének kialakítása érdekében a nevelővágások során az alsó lombkorona- és a cserjeszint kialakítása, a kialakult szintek megfelelő záródásának fenntartása. (E27) – Fakitermelés augusztus 15. és szeptember 30. között. (E45) [<i>Megjegyzés: a nyugati piszedenevér (Barbastella barbastellus) védelmében</i>] – A nevelővágások során az intenzíven terjedő fafajok teljes mértékű eltávolítása. (E31) – Őshonos fafajú állományok véghasználatát során átlagosan 5-20% területi lefedettséget biztosító mikroélőhelyek visszahagyása, lehetőleg az idős állomány összetételét jellemző formában. (E38) – Az adott erdőrészletben véghasználat esetén szálalóvágás alkalmazása. (E36) – Az eredeti talajállapot fenntartása érdekében a talaj-előkészítés és a tuskózás elhagyása. (E49) – Totális gyomirtó szerek használata az illetékes hatóság engedélyével csak intenzíven terjedő, inváziós fafajok ellen alkalmazható a működési terület szerinti nemzeti park igazgatósággal történt előzetes egyeztetést követően. (E68) – Az idegenhonos fa- és cserjefajok egyedeinek eltávolítása során tekintettel kell lenni a túlzott mértékű kitermelés okozta lékesedés elkerülésére a kitermelésre kerülő egyedek kijelölésével vagy a kitermelt idegenhonos fajok egyedeinek helyén, kézi munkával, talaj-előkészítés nélkül, mesterséges felújítás elvégzésével. (E77) – Kártevők elleni védekezésnél biológiai módszerek (feromoncsapdák, elterelő anyagok) alkalmazása. (E97) – Rakodó, depónia kialakításának területi korlátozása (a közösségi jelentőségű élőhelyekre, illetve fajokra történő esetleges káros hatások miatt). (E08) – A fakitermeléshez és anyagmozgatáshoz szükséges közelítő nyomok csak a közösségi jelentőségű fajok és élőhelyek védelmének figyelembe vételével. (E09) – A ritka fajhoz tartozó, vagy odvas, vagy böhöncös, vagy idős vagy más okból értékes faegyedek kijelölése és megőrzése az elő- és véghasználatok során. (E18) – A fakitermelés és anyagmozgatás során az erdőrészlet területén a talaj védelme érdekében kerülendő a 20 cm-nél mélyebb közelítési, illetve vonszolási nyom kialakulása. A tő- és törzssérülés ne haladja meg az 5%-ot. (E40) – A vágásterületen történő égetés mellőzése. (E50) – A letermelt faanyag április 30-ig történő elszállítása a xilofág rovarfajok védelme érdekében. (E86) – Egészségügyi fakitermelés elhagyása az erdő fennmaradását, egészségi állapotát jelentősen veszélyeztető erdővédelmi ok kivételével. (E94)
Élőhelyrekonstrukció és élőhelyfejlesztési javaslatok:	A kezelési egység területén élőhelyrekonstrukció és élőhelyfejlesztés nincs tervezve.
Gazdálkodáshoz nem köthető kezelési javaslatok	A kezelési egység területén a gazdálkodáshoz nem köthető javaslatok – az általános részben foglaltakon túl – nem kerültek megfogalmazásra.
Kezelési javaslatok indoklása:	A kezelési egységbe sorolt jó természetességi állapotú erdőterületek esetében a hosszútávú természetvédelmi cél a folyamatos erdőborítás fenntartása. Az önkéntes vállalkások között megjelölt javaslatok ebbe az irányba mutatnak. A javaslatok a

	fenti közösségi jelentőségű élőhelyek és fajok védelmében kerültek megfogalmazásra. A területen élő védett, fokozottan védett illetve közösségi jelentőségű állatfajok [pl.: nagy szarvasbogár (<i>Lucanus cervus</i>), havasi cincér (<i>Rosalia alpina</i>), nagy höscincér (<i>Cerambyx cerdo</i>), skarlátbogár (<i>Cucujus cinnaberinus</i>), nyugati pisedenevér (<i>Barbastella barbastellus</i>), közönséges denevér (<i>Myotis myotis</i>)] fennmaradása érdekében szükséges a megfelelő mennyiségű odvas illetve holt fa visszahagyása. A szegély élőhelyek és az erdei alnővényzet kíméletét a csíkos medvelepke (<i>Euplagia quadripunctaria</i>) állományának védelme indokolja.
--	---

Kezelési egység kódja:	E2
Kezelési egység meghatározása:	Jellegtelen őshonos fafajú erdők, vagy részben idegenhonos fafajokkal elegyes erdők
Érintett Á-NÉR élőhelyek:	P1 Őshonos fafajú fiatalosok P2b Galagonyás-kökényes-borókás száraz cserjések P8 Vágásterületek RB Őshonos fafajú puhafás jellegtelen vagy pionír erdők RC Őshonos fafajú keményfás jellegtelen erdők RDa Őshonos lombos fafajokkal elegyes fenyves származékerdők RDb Őshonos lombos fafajokkal elegyes idegenhonos lombos és vegyes erdők
Érintett Natura 2000 élőhelyek:	91K0 Illír bükk (<i>Fagus sylvatica</i>)-erdők (<i>Aremonio-Fagion</i>) 91L0 Illír gyertyános-tölgyesek (<i>Erythronion-Carpinion</i>)
Érintett közösségi jelentőségű fajok:	Csíkos medvelepke (<i>Callimorpha quadripunctaria</i>)
Érintett, egyéb kiemelt fajok:	Szálkás pajzsika (<i>Dryopteris carthusiana</i>) Szártalan kankalin (<i>Primula vulgaris</i>) Lapos kékfutrinka (<i>Carabus intricatus</i>) Kis apollólepke (<i>Parnassius mnemosyne</i>)
Gazdálkodáshoz köthető általános kezelési javaslatok:	A gazdálkodás során törekedni kell a természetszerű szerkezettel, faállománnyal és korösszetétellel jellemezhető állományok kialakítására.
Gazdálkodáshoz köthető, kezelési egységre vonatkozó konkrét kezelési előírás-javaslatok:	Kötelezően betartandó előírások: A 275/2004. (X. 8.) Korm. rendelet az európai közösségi jelentőségű természetvédelmi rendeltetésű területekről, a 1996. évi LIII. törvény a természet védelméről, 2009. évi XXXVII. törvény az erdőről, az erdő védelméről és az erdőgazdálkodásról, a 61/2017. (XII. 21.) FM rendelet az erdőről, az erdő védelméről, valamint a hatályos erdőterv előírásai. Javasolt előírások: – A közösségi jelentőségű élőhelyek vagy fajok megőrzése érdekében – az erdőterület erre alkalmas erdőrészeiben a folyamatos erdőborítást biztosító átmeneti, örökerdő vagy faanyagtermelést nem szolgáló üzemmódra való áttérés. (E03) – A természetes erdőtársulás/közösségi jelentőségű élőhely megfelelő állományszerkezetének kialakítása érdekében a nevelővágások során az alsó lombkorona- és a cserjeszint kialakítása, a kialakult szintek megfelelő záródásának fenntartása. (E27) – Fakitermelés augusztus 15. és február 1. között. (E44) – A nevelővágások során az intenzíven terjedő fafajok teljes mértékű eltávolítása. (E31) – Az idegenhonos fa- és cserjefajok egyedeinek eltávolítása során tekintettel kell lenni a túlzott mértékű kitermelés okozta lékesedés elkerülésére a kitermelésre kerülő egyedek kijelölésével vagy a kitermelt idegenhonos fajok egyedeinek helyén, kézi munkával, talaj-előkészítés nélkül, mesterséges felújítás elvégzésével. (E77) – Kártevők elleni védekezésnél biológiai módszerek (feromoncsapdák, elterelő anyagok) alkalmazása. (E97) – Az előhasználatok során az elegyfa fajok alsó és felső lombkorona szintben hagyása, fenntartása, lehetőség szerint a természetes erdő-társulásra/közösségi jelentőségű élőhelyre jellemző összetételben, mennyiségben és többé-kevésbé egyenletes eloszlásban. (E26)

	– Fakitermelés tervezése során az érintett erdőrészek korosztály-eloszlásának javítása. Térben változó erélyű nevelővágások végzése, az alsó szint és az átlagkornál fiatalabb egyedek kímélete. (E84)
Élőhelyrekonstrukciós és élőhelyfejlesztési javaslatok:	A kezelési egység területén élőhelyrekonstrukció és élőhelyfejlesztés nincs tervezve.
Gazdálkodáshoz nem köthető kezelési javaslatok	A kezelési egység területén a gazdálkodáshoz nem köthető javaslatok – az általános részben foglaltakon túl – nem kerültek megfogalmazásra.
Kezelési javaslatok indoklása:	A kezelési egységbe a közepes természetességi állapotú, őshonos fafajú (esetleg némi tájidegen elegyfajt tartalmazó), zömmel fiatalabb jellegű erdők, amelyek esetében a természetvédelmi cél a természetes erdőszerkezethez közelítő állapot elérése. Az önkéntes vállalások között megjelölt javaslatok ebbe az irányba mutatnak.

Kezelési egység kódja:	E3
Kezelési egység meghatározása:	Égeresek
Érintett A-NÉR élőhelyek:	J5 Égerligetek
Érintett Natura 2000 élőhelyek:	91E0* Enyves éger (<i>Alnus glutinosa</i>) és magas kőris (<i>Fraxinus excelsior</i>) alkotta ligeterdők (<i>Alno-Padion</i> , <i>Alnion incanae</i> , <i>Salicion albae</i>)
Érintett közösségi jelentőségű fajok:	Skarlátbogár (<i>Cucujus cinnaberinus</i>) Díszes tarkalepke (<i>Hypodryas maturna</i>)
Érintett, egyéb kiemelt fajok:	Karéjos vesepáfrány (<i>Polystichum aculeatum</i>) Tavaszi tözike (<i>Leucjum vernum</i>) Erdei béka (<i>Rana dalmatina</i>) Levelibéka (<i>Hyla arborea</i>)
Gazdálkodáshoz köthető általános kezelési javaslatok:	Többnyire jó természetességű állományok kerültek a kezelési egységbe, melyek számos természetvédelmi szempontból jelentős faj számára biztosítanak élőhelyet. A kezelési egységbe sorolt részterületek zömmel alapvetően nem igényelnek kezelést, de esetenként szükséges lehet beavatkozás, elsősorban az özönművek terjedésének megakadályozása érdekében.
Gazdálkodáshoz köthető, kezelési egységre vonatkozó konkrét kezelési előírás-javaslatok:	Kötelezően betartandó előírások: A 275/2004. (X. 8.) Korm. rendelet az európai közösségi jelentőségű természetvédelmi rendeltetésű területekről, a 1996. évi LIII. törvény a természet védelméről, 2009. évi XXXVII. törvény az erdőről, az erdő védelméről és az erdőgazdálkodásról, a 61/2017. (XII. 21.) FM rendelet az erdőről, az erdő védelméről és az erdőgazdálkodásról szóló 2009. évi XXXVII. törvény végrehajtásáról valamint a hatályos erdőterv előírásai. Javasolt előírások: – Meghatározott erdőrészekben az élőhelyek és fajok védelme érdekében teljes érintetlenség biztosítása az inváziós növényfajok eltávolítására vonatkozó tevékenység kivételével. (E10) – Fakitermelés augusztus 15. és december 15. között. (E46) – A környező gyepterületek védelme érdekében az idegenhonos fafajok alkotta állományok terjeszkedésének megakadályozása. (E69) – Inváziós fásszárú növényfajok visszaszorítása során azok mechanikai eltávolítása a növények sikeres vegyszeres irtását követően. (E73) – Faanyag mozgatása csak kemény (száraz vagy fagyott) talajviszonyok mellett. (E81)
Élőhelyrekonstrukciós és élőhelyfejlesztési javaslatok:	A kezelési egység területén élőhelyrekonstrukció és élőhelyfejlesztés nincs tervezve.
Gazdálkodáshoz nem köthető kezelési javaslatok	A kezelési egység területén a gazdálkodáshoz nem köthető javaslatok – az általános részben foglaltakon túl – nem kerültek megfogalmazásra.
Kezelési javaslatok indoklása:	A kezelési egységhez kapcsolt előírás-javaslatok a kis gazdasági jelentőségű, természeti értékekben gazdag erdei élőhelyek és a hozzájuk kötődő fajok

	megőrzése érdekében kerültek megfogalmazásra. Az ide tartozó élőhelyfoltok hosszú távú fennmaradását az azokat érő beavatkozások minimalizálása biztosíthatja leginkább – kivéve az özönnövények terjedésének megakadályozása érdekében történő munkákat.
--	---

Kezelési egység kódja:	E4
Kezelési egység meghatározása:	Nem őshonos fafajú erdők
Érintett A-NÉR élőhelyek:	S1 Ültetett akácok S3 Egyéb tájidegen lombos erdők S4 Ültetett erdei- és feketefenyvesek S5 Egyéb ültetett tájidegen fenyvesek S6 Nem őshonos fafajok spontán állományai
Érintett Natura 2000 élőhelyek:	Nincs érintett élőhely.
Érintett közösségi jelentőségű fajok:	Nincs érintett faj.
Érintett, egyéb kiemelt fajok:	Szálkás pajzsika (<i>Dryopteris carthusiana</i>) Szártalan kankalin (<i>Primula vulgaris</i>) Karéjos vesepáfrány (<i>Polystichum aculeatum</i>)
Gazdálkodáshoz köthető általános kezelési javaslatok:	A gazdálkodás során törekedni kell, a természetszerű szerkezettel, faállománnyal és korösszetétellel jellemezhető állományok kialakítására.
Gazdálkodáshoz köthető, kezelési egységre vonatkozó konkrét kezelési előírás-javaslatok:	<i>Kötelezően betartandó előírások:</i> A 275/2004. (X. 8.) Korm. rendelet az európai közösségi jelentőségű természetvédelmi rendeltetésű területekről, a 1996. évi LIII. törvény a természet védelméről, 2009. évi XXXVII. törvény az erdőről, az erdő védelméről és az erdőgazdálkodásról, a 61/2017. (XII. 21.) FM rendelet az erdőről, az erdő védelméről és az erdőgazdálkodásról szóló 2009. évi XXXVII. törvény végrehajtásáról valamint a hatályos erdőterv előírásai. <i>Javasolt előírások:</i> – Felújítás tájhonos fafajokkal, illetve célállománnyal. (E51) – Idegenhonos fafajú faállomány szerkezetátalakítása. (E54) – Az erdőfelújítások során a természetes erdőtársulásnak megfelelő elegyfajok biztosítása. (E58)– Az idegenhonos és tájidegen fafajú erdők véghasználatára során a tájhonos fafajok egyedeinek meghagyása (az alsó- és lehetőség szerint a cserjeszintben is). (E64) – A környező gyepterületek védelme érdekében az idegenhonos fafajok alkotta állományok terjeszkedésének megakadályozása. (E69) – Kártevők elleni védekezésnél biológiai módszerek (feromoncsapdák, elterelő anyagok) alkalmazása. (E97)
Élőhelyrekonstrukciós és élőhelyfejlesztési javaslatok:	A kezelési egység területén élőhelyrekonstrukció és élőhelyfejlesztés nincs tervezve.
Gazdálkodáshoz nem köthető kezelési javaslatok	A kezelési egység területén a gazdálkodáshoz nem köthető javaslatok – az általános részben foglaltakon túl – nem kerültek megfogalmazásra.
Kezelési javaslatok indoklása:	A Natura 2000 hálózat szempontjából szinte mindig kedvezőbb a hazai fafajok alkotta faállomány. Az intenzíven terjedő fajokból álló állományok a jelölő élőhelyek szomszédságában azokra negatív hatással vannak/lehetnek, ezért lokalizációjuk, illetve fafajcsere indokolt.

Kezelési egység kódja:	SZ
Kezelési egység meghatározása:	Szántók (és vadföldek)
Érintett A-NÉR élőhelyek:	T1 Egyéves, intenzív szántóföldi kultúrák
Érintett Natura 2000	Nincs érintett élőhely.

élőhelyek:	
Érintett közösségi jelentőségű fajok:	Nincs érintett faj.
Érintett, egyéb kiemelt fajok:	Nincs érintett faj.
Gazdálkodáshoz köthető általános kezelési javaslatok:	A kezelési egységben szántóföldi művelés folyik, mely nem veszélyezteti a közösségi jelentőségű fajokat és élőhelyeket. Művelési ág megváltoztatása szántóból gyepre vagy erdővé támogatható.
Gazdálkodáshoz köthető, kezelési egységre vonatkozó konkrét kezelési előírás-javaslatok:	<i>Kötelezően betartandó előírások:</i> Helyes Mezőgazdasági és Környezeti Állapot (HMKA) - 50/2008. (IV. 24.) FVM rendelet <i>Javasolt előírások:</i> – Légi kivitelezésű növényvédelem és tápanyag-utánpótlás nem megengedett. (SZ21) – Fás szárú és lágyszárú energetikai ültetvény nem telepíthető. (SZ43) – Mezőgazdasági földterület első erdősítése, őshonos fafajokkal, támogatható. (SZ56) – Szántó füves élőhelyé alakítása gyeptelepítéssel, a megjelenő inváziós növényfajok irtása. (SZ52) – Természetbarát gyepesítés, termőhelytől függően üde rét vagy száraz gyep kialakulásának elősegítése. Tájidegen magkeverék nem alkalmazható, csak a termőhelyre jellemző őshonos fajok vethetők. (SZ67) – A telepítést követő évtől legalább évi egyszeri kaszálás, illetve kíméletes, pásztoroló legeltetés szükséges. (SZ64)
Élőhelyrekonstrukciós és élőhelyfejlesztési javaslatok:	A kezelési egység területén élőhelyrekonstrukció és élőhelyfejlesztés a termőhelynek megfelelő, őshonos fűfélékkel (gyepesítés), vagy fafajokkal (erdősítés).
Gazdálkodáshoz nem köthető kezelési javaslatok	A kezelési egység területén a gazdálkodáshoz nem köthető javaslatok – az általános részben foglaltakon túl – nem kerültek megfogalmazásra.
Kezelési javaslatok indoklása:	Fenti javaslatok a környező élőhelyek védelmében kerültek megfogalmazásra, az intenzív művelésből fakadó veszélyforrások mérséklése érdekében. Természetvédelmi szempontból egyértelműen kedvezőbb a gyep vagy erdő a jelenlegi szántóföldek helyén.

Kezelési egység kódja:	KN
Kezelési egység meghatározása:	A közösségi jelentőségű élőhelyek és fajok szempontjából kezelést és/vagy korlátozást nem igénylő területek
Érintett A-NÉR élőhelyek:	P6 Parkok, kastélyparkok, arborétumok és temetők az egykori vegetáció maradványaival vagy regenerálódásával T9 Kiskertek U10 Tanyák, családi gazdaságok U11 Út- és vasúthálózat
Érintett Natura 2000 élőhelyek:	Nincs érintett élőhely.
Érintett közösségi jelentőségű fajok:	Nincs érintett faj.
Érintett, egyéb kiemelt fajok:	Nincs érintett faj.
Gazdálkodáshoz köthető általános kezelési javaslatok:	A kezelési egység területén a gazdálkodáshoz köthető javaslatok – az általános részben foglaltakon túl – nem kerültek megfogalmazásra.
Gazdálkodáshoz köthető, kezelési egységre vonatkozó konkrét kezelési előírás-javaslatok:	<i>Kötelezően betartandó előírások:</i> Kötelezően betartandó előírásokat nem fogalmaztunk meg. <i>Javasolt előírások:</i> Konkrét kezelési javaslatokat nem tettünk.

Élőhelyrekonstrukciós és élőhelyfejlesztési javaslatok:	A kezelési egység területén élőhelyrekonstrukció és élőhelyfejlesztés nincs tervezve.
Gazdálkodáshoz nem köthető kezelési javaslatok	A kezelési egység területén a gazdálkodáshoz nem köthető javaslatok – az általános részben foglaltakon túl – nem kerültek megfogalmazásra.
Kezelési javaslatok indoklása:	Kezelési javaslatok nem kerültek megfogalmazásra.

3.2.2. Élőhelyrekonstrukció és élőhelyfejlesztés

A tervezési területen élőhelyrekonstrukció és élőhelyfejlesztés körébe tartozó javaslatot az SZ kezelési egységnél tettünk, a szántóterületek termőhelynek megfelelő, őshonos fűfélékkel, vagy fafajokkal történő gyepesítése és/vagy erdősítése formájában.

3.2.3. Fajvédelmi intézkedések

Nagy hőscincér (*Cerambyx cerdo*)

Élőhelyein kerülni kell a nagy kiterjedésű véghasználatokat. Előnyben kell részesíteni az állandó erdőborítást biztosító üzemmódokat. A faj számára fontosak a napos, meleg erdőszélek, tisztásokon, gyepekben lévő tölgy hagyásfák. Élőhelyein, az erdőszéleken és tisztásokon lévő csúcshártya, illetve száradt tölgyfákat kímélni kell. A végvágással érintett erdők esetében az előírt hagyásfacsoportok, hagyásfa-hálózat megtartása elsődleges feladat.

Nagy szarvasbogár (*Lucanus cervus*)

Élőhelyein kerülni kell a nagy kiterjedésű véghasználatokat. Előnyben kell részesíteni az állandó erdőborítást biztosító üzemmódokat. A végvágással érintett erdők esetében az előírt hagyásfacsoportok, hagyásfa-hálózat megtartása elsődleges feladat. A véghasználatot során természetes felújításra kell törekedni, tuskózás és teljes talajelőkészítés kerülendő.

Skarlátbogár (*Cucujus cinnaberinus*)

Élőhelyein kerülni kell a nagy kiterjedésű véghasználatokat, előnyben kell részesíteni az állandó erdőborítást biztosító üzemmódokat. Ismert és potenciális élőhelyein a száradó és kidőlt fákat a helyszínen kell hagyni. A végvágással érintett erdők esetében az előírt hagyásfacsoportok, hagyásfa-hálózat megtartása elsődleges feladat.

Csíkos medvelepke (*Callimorpha quadripunctaria*)

Az erdei tisztások beerdősülését, kiszáradását meg kell akadályozni, élőhelyein a növényvédőszeres, különösen rovarirtószeres, nagy területre történő kijuttatását meg kell akadályozni.

Díszes tarkalepke (*Euphydryas maturna*)

Megőrzése leginkább az erdőterületek erdei tisztásokkal érintkező szegélyeinek védelmével, azok kezeletlen állapotban tartásával biztosítható (nem ideértve a tisztások becserjésedésének és invazív fajokkal való fertőzöttségének megakadályozását, illetve visszaszorítását célzó munkákat).

Nagyfülű denevér (*Myotis bechsteinii*), nyugati pisedenevér (*Barbastella barbastellus*) és közönséges denevér (*Myotis myotis*)

Megfelelő zavartalan szálláshelyek, telelőhelyek biztosítása és fenntartása szükséges. Az erdőkezelés során az idős, lábonszaradt, leváló kérgű, odvas faegyedeket kímélni kell. A fakivágásokat az idősebb faállományokban a denevérek számára legkisebb kockázatot jelentő augusztus 15. és szeptember 30. közötti időszakban szükséges végezni. Az idős odvas faegyedek döntése helyett a kíméletes ledarabolást kell végezni, az odvas fák szállítás előtt legalább 2 napig deponálásra kerüljenek, aprítékolásuk mellőzendő.

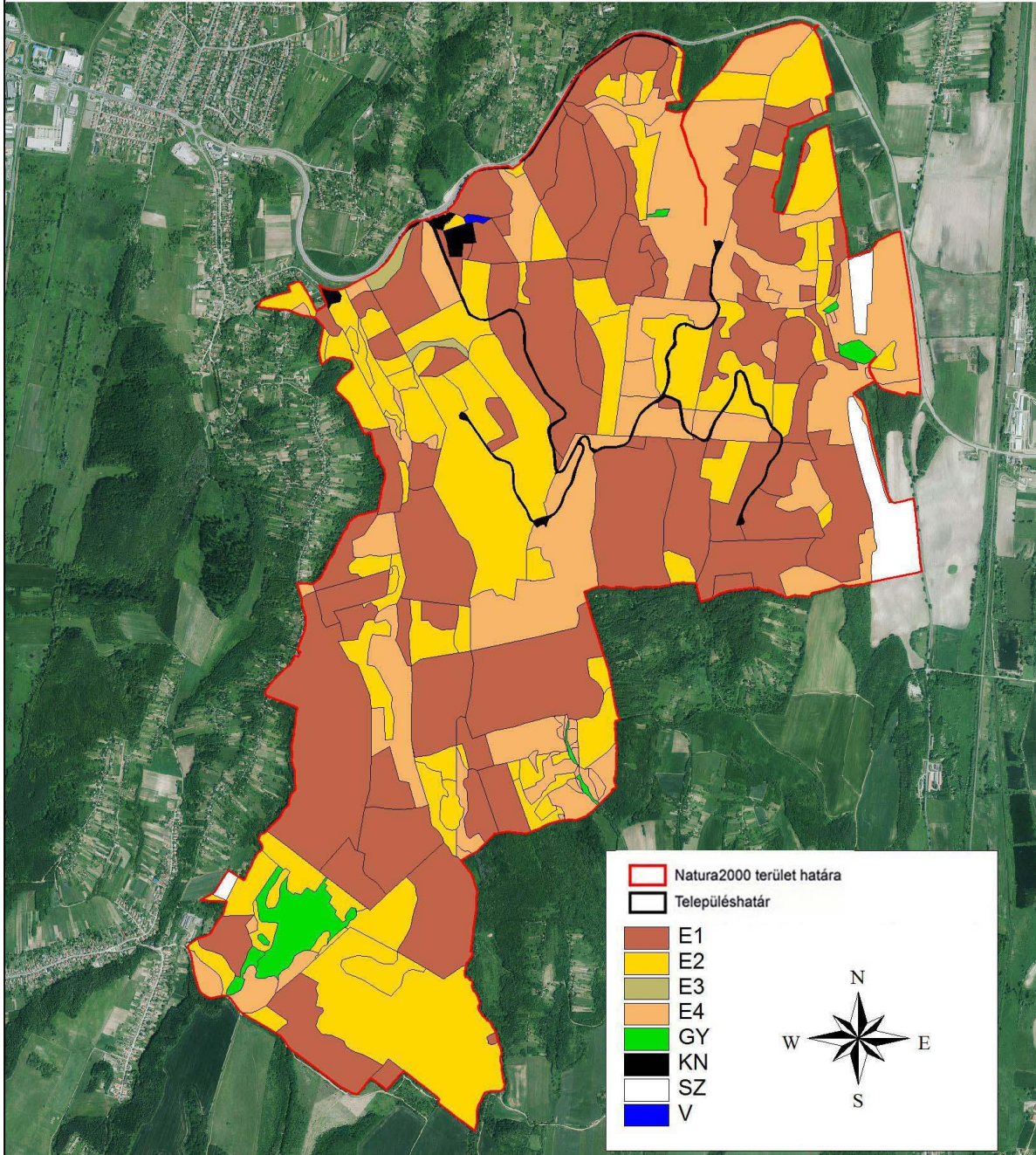
3.2.4. Kutatás, monitorozás

Vizsgálandó	Vizsgálat jellege	Módszertan	Gyakoriság	Kapcsolódó program
Élőhelyek elterjedésének vizsgálata	Monitorozás	NBmR Élőhelytérképezés	10 évente	Natura 2000 monitorozás
Élőhelyek állapotának változása	Monitorozás	Natura 2000 monitoring (erdők, gyepek, vizes élőhelyek) kombinálva cönológiai mintavételezéssel	5 évente	Élőhelyek elterjedése
Védett és indikátor növényfajok vizsgálata	Monitorozás	NBmR	1-10 évente	Xilofág rovarok vizsgálata
Özönnövények vizsgálata	Monitorozás	NBmR	5 évente	Élőhelyek elterjedése
Erdőlakó denevérek közösségei	Alapállapot felmérés és monitorozás	NBmR	6 évente	Natura 2000 monitorozás
Xilofág rovarok vizsgálata	Monitorozás	NBmR	6 évente	Natura 2000 monitorozás

3.2.5. Mellékletek

3.2.5. a. A tervezési terület kezelési egységeinek térképe

**3.2.5. a. A Zalaegerszegi Csácsi erdő (HUBF20053)
különleges természetmegőrzési terület fenntartási terve 2019
A tervezési terület kezelési egységeinek térképe**



Készítette: Dr. Király Gergely, Dr. Kenyeres Zoltán,
Nagy Dániel, Búzás Előd
a BfNPI élőhelytérképezési eredményeinek felhasználásával

0 1 Kilometers

Forrás: FÖMI

3.2.5. b. A kezelési egységekhez kötött intézkedések hrsz és MePAR megfeleltetése

Kezelési egység	Kezelési egység megnevezése	Területe (ha)	Érintett hrsz.-ok	Érintett erdőrészek	Érintett MEPAR-blokkok
V	Vizes élőhelyekként funkcionáló mesterséges tavak	19,10	Zalaegerszeg 01039/6d		Y2RYL-N-15
GY	Másodlagos és természetközeli, részben becserjésedett gyepek	507,39	Alsónemesapáti 084/3, 087/19a, 087/2, 087/3 Kisbucsa 0240/7 Zalaegerszeg 01092/11, 01092/12, 01092/13, 01092/14, 01092/6, 01092/9	Alsónemesapáti 2/TI, 4/TI1, 4/VF, 12/CE3 Kisbucsa 7/TI	Y2RYL-N-15, Y4C1A-3-15, Y4EEA-K-15, YJC26-D-15, YJEXL-R-15, YU43T-7-18, YWAQ0-7-15
E1	Jó természetességi állapotú gyertyános-tölgyesek és bükkösök	324,34	Alsónemesapáti 080/1, 080/2, 081/a, 082/1, 084/3, 087/19a, 087/19c, 087/6, 093/, 098/ Kisbucsa 0240/1, 0240/5, 0240/6, 0240/7 Zalaegerszeg 01039/6a, 01039/6d, 01040/, 01041/1, 01042/1, 01092/5, 01092/6, 01093/3a, 01093/3c, 01093/3d, 01093/3f, 01093/3g, 01094/a, 01094/d	Alsónemesapáti 1/A, 1/D, 1/H, 1/F, 1/I, 1/J, 2/C, 3/E, 3/F, 3/G, 3/H, 3/I, 3/J1, 3/J2, 4/B, 5/A, 5/B, 5/C, 5/E, 5/J, 5/K, 6/A, 6/B, 6/E, 6/G, 6/K, 7/A, 7/B, 7/C, 7/F, 8/B, 8/D, 8/I, 8/K, 9/A, 9/B, 9/D, 9/E, 11/A1, 11/A2, 11/B, 11/E, 11/H, 11/I, 11/J, 12/A, 12/D, 12/E, 12/F, 20/B, 20/D, 20/E, 20/I, 20/J, 24/A, 24/B, 24/C, 24/D, 24/E, Kisbucsa 1/A, 1/B, 1/C, 1/D, 1/F, 1/G, 1/H, 1/I, 7/A, 7/B, 7/C, 7/D, 7/G, 7/I, 7/J, 7/K, 7/M Zalaegerszeg 12/A, 12/B, 12/C, 13/A, 13/B, 13/C, 13/D, 13/E, 13/ÚT, 13/H, 13/K, 13/L, 13/P, 13/R, 13/T, 14/A, 14/B, 14/F, 14/G, 14/H, 15/A, 15/B, 15/C, 15/D, 15/E, 15/H, 16/A, 70/K, 70/C, 70/D, 70/E, 70/F, 70/G, 70/J, 70/L, 70/M, 70/P, 70/R, 79/B, 79/C, 101/E, 101/G, 102/B, 102/D, 102/E, 102/F, 102/H, 102/I, 103/B, 103/C, 103/D, 103/NY1,	Y0MLD-V-15, Y0R6D-L-15, Y1Q0D-D-15, Y2RYL-N-15, Y2ULD-5-15, Y41EA-5-15, Y4A0D-3-15, Y4DDD-K-15, YJEXL-R-15, YLW2N-H-15, YU0XH-J-15, YU1PT-M-15, YWAQ0-7-15, YYC1E-2-15, YYD7E-9-15, YEEEE-J-15, YYNME-Y-15

Kezelési egység	Kezelési egység megnevezése	Területe (ha)	Érintett hrsz.-ok	Érintett erdőrésztetek	Érintett MEPAR-blokkok
E1				Zalaegerszeg 103/NY2, 104/A, 104/B, 104/C, 104/D, 104/NY, 105/A, 105/B, 105/C, 105/D, 106/B, 106/NY, 108/B, 108/C, 109/D, 109/B	
E2	Jellegtelen őshonos fafajú erdők, vagy részben idegenhonos fafajokkal elegyes erdők	4,66	Alsónemesapáti 0102/, 078/3, 081/a, 087/19a, 087/19c, 087/19d, 087/6, 093/, Kisbucsa 0240/1, 0240/5, 0240/6, 0240/7, Zalaegerszeg 01039/6a, 01039/6d, 01041/1, 01041/2, 01042/1, 01092/10, 01092/11, 01092/12, 01092/5, 01092/6, 01092/8, 01092/9, 01093/3a, 01093/3g, 01094/a, 01094/c, 01094/d	Alsónemesapáti 1/A, 1/D, 1/K, 1/F, 2/B, 2/F, 2/G, 2/TI1, 3/E, 3/G, 3/I, 3/K, 3/L, 4/B, 4/CE, 4/D, 5/A, 5/C, 5/D, 5/H, 5/J, 5/E, 5/F, 6/F, 6/G, 6/J, 7/D, 7/E, 7/F, 8/F, 8/G, 8/H, 9/C, 11/F, 20/A, 20/B, 20/G, 20/H, 20/K, 20/E, 20/I, 24/A, 24/D Kisbucsa 1/B, 1/C, 1/H, 1/M, 1/K, 1/L, 7/E, 7/J, 7/O, 7/N, 7/M, 7/R, 7/K, 7/Q, 7/L Zalaegerszeg 13/F, 13/G, 13/I, 13/N, 13/S, 13/T, 14/D, 14/E, 14/F, 14/G, 14/L, 15/A, 15/E, 15/G, 15/H, 70/B, 70/C, 70/D, 70/G, 70/H, 70/I, 70/K, 70/M, 70/Q, 70/TI, 73/A, 79/A, 79/C, 79/CE1, 79/CE2, 101/A, 101/B, 101/C, 101/CE1, 101/CE2, 101/CE3, 101/CE4, 101/CE5, 101/D, 101/E, 101/G, 101/H, 101/I, 101/J, 101/N, 101/O, 101/P, 101/Q, 102/B, 102/D, 102/E, 102/H, 105/A, 106/A, 106/B, 106/NY, 107/A, 108/A, 108/C, 109/D, 109/A, 109/C	Y0MLD-V-15, Y0R6D-L-15, Y1Q0D-D-15, Y2RYL-N-15, Y2ULD-5-15, Y41EA-5-15, Y48MA-L-15, Y4A0D-3-15, Y4DDD-K-15, YJC26-D-15, YJEXL-R-15, YLW2N-H-15, YP40D-F-15, YU0XH-J-15, YU1PT-M-15, YU43T-7-18, YWAQ0-7-15, YYC1E-2-15, YYD7E-9-15, YEEEE-J-15, YYNME-Y-15
E3	Égeresek	239,75	Zalaegerszeg 01039/6a, Zg01039/6d	Zalaegerszeg 13/O, 14/H, 14/E	Y0MLD-V-15, Y2RYL-N-15
E4	Nem őshonos fafajú erdők	20,04	Alsónemesapáti 0100/1, 0101/, 0102/, 078/3, 080/1, 081/a, 082/1, 082/4, 084/3, 086/8, 087/19a, 087/19c, 087/19d, 087/19g, 087/4, 087/6, 093/, 098/, 099/ Kisbucsa 0239/, 0240/1, 0240/5, 0240/7	Alsónemesapáti 1/A, 1/F, 2/A, 2/B, 2/C, 2/D, 2/F, 2/G, 2/TI2, 3/G, 3/H, 3/J2, 3/M, 4/A, 4/B, 4/C, 4/CE, 4/D, 4/E, 4/F, 4/G,	Y0MLD-V-15, Y0R6D-L-15, Y2RYL-N-15, Y2ULD-5-15, Y41EA-5-15, Y4A0D-3-15, YJC26-D-15, YJEXL-R-15,

Kezelési egység	Kezelési egység megnevezése	Területe (ha)	Érintett hrsz.-ok	Érintett erdőrészek	Érintett MEPAR-blokkok
E4			Zalaegerszeg 01039/6a, 01039/6d, 01041/1, 01042/1, 01092/10, 01092/11, 01092/12, 01092/14, 01092/5, 01092/6, 01093/3a, 01093/3g	Alsónemesapáti 4/H, 4/NY, 4/TI2, 4/TI2, 5/A, 5/C, 5/F, 5/G, 5/I, 6/C, 6/D, 6/F, 6/G, 6/H, 6/I, 6/J, 8/A, 8/C, 8/D, 8/E, 8/F, 8/I, 8/J, 11/C, 11/D, 11/E, 11/G, 11/I, 11/K, 12/A, 12/B, 12/CE1, 12/CE3, 12/F, 12/G, 12/K, 20/C, 20/I, 24/B, 24/E, 24/A, 30/A, 31/A Kisbucsa 1/E, 1/H, 1/J, 7/TI, 7/E, 7/F, 7/G, 7/H, 7/J, 7/K, 7/L, 7/O, 7/P, 7/R, 7/S Zalaegerszeg 13/E, 13/F, 14/J, 13/K, 14/B, 14/C, 14/K, 70/B, 70/M, 70/N, 79/B, 79/C, 79/CE2, 101/CE4, 101/D, 101/I, 101/L, 102/A, 102/D, 102/E, 103/A, 105/A, 105/B	YLW2N-H-15, YP40D-F-15, YU0XH-J-15, YU43T-7-18, YWAQ0-7-15, YYC1E-2-15, YYD7E-9-15, YEEEE-J-15, YYNME-Y-15
SZ	Szántók (és vadföldek)	13,75	Alsónemesapáti 078/1, 078/2, 082/3, 087/4 Zalaegerszeg 01092/3, 01092/4	Alsónemesapáti 4/TI2	Y256D-2-15, Y7ELD-W-15, YYTDD-U-15
KN	A közösségi jelentőségű élőhelyek és fajok szempontjából kezelést és/vagy korlátozást nem igénylő területek	19,10	Alsónemesapáti , 079/, 081/b, 083/, 087/10, 087/11, 087/12, 087/13, 087/14, 087/15, 087/19a, 087/19b, 087/19d 087/9, 087/19f, 087/8, 088/, 097/2, 097/3, 097/4 Zalaegerszeg 01039/6c, 01042/1, 01092/7, 01093/3b, 01094/b, 01039/6b, 01039/6d, 01093/4, 01092/13, 01092/14, 01092/11, 01042/5	Alsónemesapáti 1/ÚT, 6/ÚT, 8/CE, 8/ÚT, 24/ÚT1 Zalaegerszeg 13/M, 13/TI, 13/ÚT, 14/ÚT, 15/ÚT1, 79/TI, 103/ÚT, 105/ÚT, 106/ÚT, 107/ÚT	Y0MLD-V-15, Y2RYL-N-15, YLW2N-H-15

3.3. A kezelési javaslatok megvalósításának lehetséges eszközei a jogi háttér és a tulajdonviszonyok függvényében

A tervezési terület fenntartásával kapcsolatban alapvetően a 275/2004 (X.8.) Kormányrendelet az irányadó.

A tervezési terület részét képezi a Zalaegerszeg, Csácsi arborétum helyi jelentőségű védett terület (154,83 ha).

A tervezési területet országos ökológiai hálózati magterület 71,95 %-ban, pufferterület 27,83 %-ban (összesen 99,78 %-ban) érinti.

Az előforduló védett fajok és természeti értékek alapján a tervezési területre vonatkozik a természet védelméről szóló 1996. évi LIII. törvény is.

A tervezési területet ~95%-ban erdők borítják. Az üzemmód-megnevezéssel ellátott részletek 79%-a vágásos erdő, 21%-ban pedig átmeneti erdő. A terület üzemmód-megnevezéssel ellátott részleteinek elsődleges rendeltetése 55,55%-ban faanyagtermelést szolgáló, 37,39%-ban Natura 2000, 3,65 %-ban parkerdő, 3,41%-ban talajvédelmi.

A tervezési terület földrészleteiből 1084 hektáryi szerepel az erdészeti nyilvántartásban, ebből út 12,81 hektár, tisztás 10,11 hektár, cserjés 9,86 hektár, nyiladék 2,83 hektár, vadföld 2,09 hektár. A kezelt erdőállománya 246 alrészletben 1046,33 hektáron helyezkedik el.

A terület legnagyobb erdőgazdálkodója az erdőterületek 81,12%-án illetékes Zalaerdő Zalaegerszegi Erdészete, ugyanakkor a magánerdőterületek kiterjedése is jelentős. A terület 5,3 %-án a Csácsi Erdőbirtokossági Társulat, 1,58 %-án a MORUS-ZALA Erdőbirtokossági Társulat, további összesen 12%-on pedig magánszemélyek az erdőgazdálkodók.

A tervezési területen érdemi mezőgazdálkodás annak keleti határán van csak jelen – szántóföldi művelés formájában.

A tervezési területen egy darab felszíni homokbánya található (~8,2 ha, Zalaegerszeg III. – homok) a tervezési terület dél-nyugati határán. A kitermelt anyag építési célú falazóhomok. A bánya üzemeltetője a Magyar Vakond Út és Építőipari Kft., a műszaki üzemi terv szerint működő bányában jelenleg termelés nem folyik.

3.3.1. Agrártámogatások

3.3.1.1. Jelenleg működő agrártámogatási rendszer

Bevezetés

Az Európai Unió mezőgazdasági támogatási rendszere, a közös agrárpolitika (KAP) két pilléren nyugszik: az első pillér (KAP I.) a közvetlen támogatásokat és a piaci intézkedéseket finanszírozza, teljes egészében az Európai Mezőgazdasági Garanciaalap (EMGA) terhére. A második pillér (KAP II.) az unió vidékfejlesztési politikáját szolgálja, melyet az Európai Mezőgazdasági Vidékfejlesztési Alap (EMVA) regionális vagy nemzeti források társfinanszírozásával működtet.

A Natura 2000 területen gazdálkodók a KAP I. pillér támogatásain túlmenően részesedhetnek a KAP II. pillér forrásaiból is, melyeket a 2014-2020 közötti időszakra Magyarországon a Vidékfejlesztési Program 2014-2020 tartalmaz. A betartandó előírásokat a pályázati felhívások foglalják magukba. A 2007-2013 közötti időszakban igénybe vehető támogatások egy részének felhasználása még nem zárult le, az ezekről szóló jogcímrendeletek továbbra is hatályban maradnak mindaddig, amíg történik belőlük kifizetés – ez elsősorban az erdős támogatások esetében fordulhat elő.

A 2014-2020 közötti időszak végeztével – hasonlóan a 2007-2013 közötti időszak végéhez – átmeneti szabályokat terjesztett elő az Európai Bizottság. Ennek értelmében a 2021. és 2022. évre átmeneti időszakot hirdettek meg, amelyben a KAP II. pillért érintően többek között a terület- és állatlétszám alapú vidékfejlesztési támogatásokat – amelyek jellemzően több éves kötelezettségvállalásúak – meghosszabbíthatja a tagállam. Az átmeneti években a KAP I. pillér alá tartozó közvetlen támogatások is elérhetőek lesznek a jelenlegi feltételek mellett. Az átmeneti szabályok miatt az új tervezési ciklus előre láthatóan 2023-tól indul, és 2027-ig tart.

A 2014-2020 között elérhető agrártámogatásokról aktualizált összefoglalás található az állami természetvédelem honlapján:

http://termesztvedelem.hu/user/browser/File/N2k_fennterv/3_%20mell%C3%A9ket_aktualizalt_041219.pdf

Továbbá a Vidékfejlesztési Program 2014-2020 jelenleg elérhető pályázati felhívásai megtekinthetők az alábbi linken: <https://www.palyazat.gov.hu/doc/4523>

A jelenlegi támogatási időszakban a Vidékfejlesztési Program keretében számos olyan intézkedés elérhető, ahol a Natura 2000 területeken gazdálkodók támogatási forrásokhoz juthatnak vagy előnyt élvezhetnek a pontozási rendszerekben.

Legfontosabbak ezek közül a kompenzációs jellegű kifizetések, melyek a gyepterületek és magánerdők esetében érhetőek el. A Natura 2000 gyepterületekre vonatkozó földhasználati szabályok betartása azonban független attól, hogy a gazdálkodó igényelte-e a támogatást vagy sem. Az adminisztratív eszközök tekintetében a Natura 2000 területekre járó kompenzáció ráépül az egyéb elérhető támogatásokra, a gazdálkodók a Natura 2000 intézkedés mellett jogosultak többek között az egységes területalapú támogatásra (SAPS) is.

Az Országos Erdőállomány Adattárban nyilvántartott erdőrésztlet területén felmerülő költségek és jövedelemkiesés ellentételezése céljából a magánkézben lévő, Natura 2000 erdőterületeken történő gazdálkodáshoz kompenzációs támogatás igényelhető, melynek összege az erdő természetességétől, a faállomány korától és összetételétől függően változik.

Az önkéntesen vállalt előírások elsősorban az agrár-környezetgazdálkodás, ökológiai gazdálkodás és az erdészet, erdő-környezetvédelem, természetmegőrzés témakörébe integrálódnak.

Az agrár-környezetgazdálkodási (AKG) kifizetési rendszer olyan önkéntes alapon működő program, amelyben résztvevők az agrár-környezetgazdálkodási célok elérésének érdekében többlet tevékenységek elvégzését vállalják gazdálkodásuk során. Amennyiben a gazdálkodó az adott Natura 2000 gyepterület vonatkozásában kompenzációs támogatás igénybevételére jogosult, úgy a gyepterületeket érintő AKG tematikus előírás csoportok esetén a támogatási összeg a kompenzációs támogatás összegével csökkentésre kerül.

Egyes esetekben az erdőkre lehívható támogatások szektortól függetlenül is igénybe vehetők (pl. természeti katasztrófa (vízkár, szélkár, tűzkár, biotikus károsítás) által sújtott területeken az erdészeti potenciál helyreállítására, erdőkárok megelőzésére, illetve erdőszerkezet átalakításához), más esetben az állami és önkormányzati szektor kizárásra került.

Támogatás vehető még igénybe olyan földhasználati intézkedésekre, amelyek gazdálkodáshoz közvetlenül nem kapcsolódnak, ugyanakkor a vidéki táj értékeinek, állat- és növényvilágának fennmaradását szolgálják, és ezáltal növelik a Natura 2000 területek közjóléti értékét, illetve hozzájárulnak a környezetgazdálkodási célok teljesítéséhez (az erdő esetében az erdei ökoszisztémák ellenálló képességének és környezeti értékének növelését célzó

beruházásokhoz nyújtott támogatás, a mezőgazdasági területek esetében az élőhelyfejlesztési és vízvédelmi célú nem termelő beruházások).

A tervezési területet érintő támogatások rövid ismertetése

A tervezési területen az egyszerűsített területalapú támogatásra (SAPS) kijelöltek között – a 269/2007 sz. Kormány rendelet betartása mellett – a következő MePAR-blokkok területére eső földrészletek szerepelnek támogatható területként: YYTDD-U-15, Y4EEA-K-15, Y4C1A-3-15, Y256D-2-15, YU43T-7-18, YJC26-D-15, úY7ELD-W-15.

A tervezési terület gyepterületein a Natura 2000 gyepterületeken történő gazdálkodáshoz nyújtandó kompenzációs támogatás – a 269/2007. (X. 18.) Korm.rendelet betartása mellett – igénybe vehető.

A Natura 2000 erdőterületeken történő gazdálkodáshoz nyújtandó kompenzációs támogatás keretében a tervezési terület erdőtervezett, magántulajdonban lévő erdőterületeire (a tervezési terület erdőterületeinek mintegy 19 %-a) támogatás vehető igénybe .

A tervezési területet érintő pályázati felhívások: VP4-12.1.1-16. - Natura 2000 mezőgazdasági területeknek nyújtott kompenzációs kifizetések; VP4-12.2.1-16 - Natura 2000 erdőterületeknek nyújtott kompenzációs kifizetések; VP5- 8.5.1.-16 - Az erdei ökoszisztémák ellenálló képességének és környezeti értékének növelését célzó beruházások; VP5-8.4.1.-16 Az erdőgazdálkodási potenciálban okozott erdőkárok helyreállítása; VP4-15.2.1.1-16 Erdészeti genetikai erőforrások megőrzése; VP4-15.2.1.2-17 Erdészeti genetikai erőforrások fejlesztése; Az erdei ökoszisztémák térítésmentesen nyújtott közjóléti funkcióinak fejlesztése (VP4-8.5.2.-17).

3.3.1.2. Javasolt agrártámogatási rendszer

A Natura 2000 terület természeti értékeinek megőrzése és fejlesztése a fennálló támogatási rendszerek használatával, illetve azok egyes elemeinek bővítésével biztosítható. A tervezési területen a fenntartási terv célkitűzéseinek elérése érdekében a támogatások igénybevételi szintjének lehetőség szerinti növelése szükséges.

A tervezési terület erdőtervezett, magántulajdonban lévő erdőterületein javasolt a Natura 2000 erdőterületeken történő gazdálkodáshoz nyújtandó kompenzációs támogatás igénybe vétele.

. Javasolt, hogy a kompenzációs támogatásokhoz önkormányzati és állami szereplők (pl. erdőgazdálkodók) is hozzájuthassanak.

A 269/2007. (X.18.) Kormányrendelet kötelezővé teszi a hasznosítást (legeltetés vagy kaszálás), viszont bizonyos Natura 2000 élőhelyek számára a legkedvezőbb a terület érintetlenül hagyása, ezért javasolt ennek lehetőségét megteremteni. Javasolt, hogy erdőterületeken a kis kiterjedésű szerkezetátalakításokra is járjon támogatás.

3.3.2. Pályázatok

A tervezési területen KEHOP/KEOP, LIFE, ROP vagy Interreg pályázatok megvalósítása nem folyik és azok nincsenek is tervben.

3.3.3. Egyéb

A fenntartási terv megvalósításához egyéb eszköz (állami tulajdonú terület haszonbérbe adása, közmunka program, önkéntesek stb.) bevonása nem szükséges.

3.4. A terv egyeztetési folyamatának dokumentációja

3.4.1. Felhasznált kommunikációs eszközök

A kötelező, illetve javasolt kommunikációs eszközök közül a honlap, a hirdetmény, a levélbeli megkeresés, valamint a fórum eszközöket használtuk. A megkeresettek – más területeken szerzett tapasztalatok alapján – számottevő mértékben éltek a nyílt tervezés nyújtotta lehetőségekkel.

Alkalmazott kommunikációs eszközök	Időpont	Levelek/ hirdetmények/ résztevők száma	Címzettek	Igazolás típusa
Honlap	2019.10.22.	1 db honlap	önkormányzat, gazdálkodók, tulajdonosok, vagyonkezelők, területhasználók, lakosság, civil szervezetek, érdeklődők	http://bfnp.hu/hu/keszulo-natura-2000-fenntartasi-tervek (Zalaegerszegi-Csacsi_erdo_HUBF2_0053_egyeztetes_elotti_tervezet.pdf)
E-mail	2019.10.22.	8 db	hatóságok, államigazgatási szervek	hivatalos vélemény, elküldött/érkezett e-mail ZAG/030/6633-2/2019 ZA/AVT/00148-4/2019
Önkormányzati közzététel	2019.10.25– 11.15.	3 hirdetmény	önkormányzat, gazdálkodók, tulajdonosok, vagyonkezelők, területhasználók, lakosság	önkormányzati igazolások, feladóvevény
Lakossági és gazdafórum	2019.11.15.	10 résztvevő	gazdálkodók, tulajdonosok, vagyonkezelők, területhasználók, lakosság	jelenléti ív és emlékeztető
E-mail	2019.10.22.	1 levél	gazdálkodó	elküldött e-mail
Levél	2019.10.22.	10 levél	gazdálkodók	feladóvevény
Levél	2019.10.22.	9 levél	civil szervezetek	feladóvevény

Terepbejárásra gazdálkodói igény hiányában nem került sor.

3.4.2. A kommunikáció címzettjei

Ld. 3.4.1. és 3.4.3. táblázatokban.

3.4.3. Egyeztetés hatósági és területi kezelő szervekkel

Az egyeztetési folyamatban a 28 megkeresett szervezetből 5 vett részt, közülük 4 tett érdemi észrevételt. Az érdemi észrevételek zömét figyelembe vettük, a szükséges módosításokat megtettük. A módosítások a fenntartási terv lényegi elemeit (kezelési egységek kialakítása, intézkedési javaslatokkal kapcsolatos stratégiák, konkrét intézkedési javaslatok) kis mértékben sem érintették.

Véleményező	Vélemény, javaslat	Tervezői válasz	Átvezetés, módosítás
Hatóságok, államigazgatási szervek			
Zala Megyei Kormányhivatal Agrár- és Vidékfejlesztést Támogató Főosztály	A 3.1. fejezet fő célkitűzések körét javasolja kibővíteni a következőkkel: Tájidegen létesítmények, elhanyagolt, már funkcióját veszített kerítések, vadászles maradványok lebontása és eltakarítása. A kirándulók által látogatott helyeken szeméthyűjtők kihelyezése lenne szükséges.	Elfogadva.	Kiegészítés megtörtént.
	A kezelési egységek hrsz és MePAR megfeleltetésénél (3.2.5.b.) javasolja a táblázat kiegészítését az érintett fizikai blokkok és helyrajzi számok megfeleltetésével.	A fenntartási tervek készítésére vonatkozó útmutató szerint a kezelési egységek MePAR blokkokkal történő megfeleltetése eleve opcionális. Ez alapján a MePAR blokkok és helyrajzi számok megfeleltetése végképp kívül esik a terv feladatain.	Nem szükséges.
	A javasolt agrártámogatási rendszer fejezetnél (3.3.1.2.) kiegészítésképp javasolja megemlíteni a 128/2007(X.31.) FVM rendeletet, mely részletezi az Európai Mezőgazdasági Vidékfejlesztési Alapból a Natura 2000 gyepterületeken történő gazdálkodáshoz nyújtandó kompenzációs támogatás részletes szabályait.	Elfogadva.	Kiegészítés megtörtént.

Véleményező	Vélemény, javaslat	Tervezői válasz	Átvezetés, módosítás
Zala Megyei Kormányhivatal ZJH Agrárügyi és Környezetvédelmi Főosztály Erdészeti Osztály	Megállapítja, hogy illetékességi területükön a mikroélelőhelyek tervezése az elmúlt 9 évben történt, melyek kialakítása során az érintetlenség volt a fő szempont. Erre hivatkozással javasolja, hogy a vállalható előírások közül az E21 kódszámú, mikroélelőhelyekre vonatkozó megjegyzés kerüljön törlésre. Véleménye szerint ez utóbbi alapjaiban tenné tönkre a Natura 2000 területek tervezését, továbbá összeegyeztethetetlen a Natura 2000 elővizsgálati dokumentációkkal, mert a kíméleti területeket eltünteti.	Elfogadva.	Az E21 előírás-javaslat törlésre került a javaslatcsomagokból.
Zala Megyei Kormányhivatal ZJH Agrárügyi és Környezetvédelmi Főosztály Földművelésügyi Osztály	A fenntartási tervet áttekintették, a tervváltozattal kapcsolatosan módosítási javaslatot nem tesznek.	Választ nem igényel.	Nem szükséges.
Zala Megyei Kormányhivatal Hatósági Főosztály Hatósági, Építésügyi és Oktatási Osztály	Véleményt nem küldött.	Választ nem igényel.	Nem szükséges.
Zala Megyei Kormányhivatal Élelmiszerlánc-biztonsági és Földhivatali Főosztály Földhivatali Osztály	Véleményt nem küldött.	Választ nem igényel.	Nem szükséges.
Zala Megyei Kormányhivatal ZJH Agrárügyi és Környezetvédelmi Főosztály Növény- és Talajvédelmi Osztály	Véleményt nem küldött.	Választ nem igényel.	Nem szükséges.
Zala Megyei Kormányhivatal ZJH Agrárügyi és Környezetvédelmi Főosztály Környezetvédelmi és Természetvédelmi Osztály	Véleményt nem küldött.	Választ nem igényel.	Nem szükséges.
Vas Megyei Katasztrófavédelmi Igazgatóság (Vízügyi és vízvédelmi hatósági jogkör)	Véleményt nem küldött.	Választ nem igényel.	Nem szükséges.

Véleményező	Vélemény, javaslat	Tervezői válasz	Átvezetés, módosítás
Gazdálkodók			
Magán erdőgazdálkodó	A Natura 2000 területeken elérhető kompenzációk és támogatások összege a kezdetektől nem változott, az valójában a jelentkező plusz költségeket sem fedezi.	Támogatják a kompenzációs kifizetésekre fordított keretek növelését, de ez nem tartozik a terv kompetenciájába.	Nem szükséges.
Állami erdőgazdálkodó	A közelítő utak fenntartásával kapcsolatos szabályokban van-e változás?	A kérdés az erdőtervekben szabályozott, a fenntartási tervek szerkezete és előírás-javaslati kötöttek, a felvetéssel kapcsolatban releváns előírást nem tartalmaznak. A fenntartási terv elsősorban a rakodók helyszíneire vonatkozó szabályozásokat tartalmaz.	Nem szükséges.
További célcsoportok			
Lakosság	Nem érkezett észrevétel.	Választ nem igényel.	Nem szükséges.
Civil szervezetek	Nem érkezett észrevétel.	Választ nem igényel.	Nem szükséges.
Más irányból nem érkezett érdemi észrevétel.			



AGRÁRMINISZTERIUM

Nyilatkozat

A HUBF20053 Zalaegerszegi Csácsi-erdő különleges természetmegőrzési terület Natura 2000 fenntartási terve megfelel az európai közösségi jelentőségű természetvédelmi rendeltetésű területekről szóló 275/2004. (X. 8.) Kormányrendelet 4. §. (4) bekezdésben foglalt tartalmi és formai követelményeknek. A Natura 2000 fenntartási tervet a Natura 2000 fenntartási tervek Szakmai Bizottsága elfogadta.

A HUBF20053 Zalaegerszegi Csácsi-erdő Natura 2000 területre vonatkozó fenntartási tervet, az agrárminiszter megbízásából, jóváhagyta:

Balczó Bertalan

természetvédelemért felelős helyettes államtitkár

