

**A Devecseri Széki-erdő (HUBF20009)  
kiemelt jelentőségű természetmegőrzési terület  
Natura 2000 fenntartási terve**

Tapolca–Csopak2019

**Készítette:**

**Acrida Természetvédelmi Kutató BT.**

8300 Tapolca, Deák F. u. 7.

Tel: 06-20-34-89-345 Fax: 06-88-785-023

E-mail: kenyeres@acidabt.hu

**Balaton-felvidéki Nemzeti Park Igazgatóság**

8229 Csopak, Kossuth u. 16..

Tel: 06-87-555-260 Fax: 06-87-555-261

E-mail: bfnp@bfnp.hu

Web: <https://www.bfnp.hu>

**Felelős tervező**

Dr. Kenyeres Zoltán

**Közreműködő szakértők**

Dr. Bauer Norbert

Dr. Cservenka Judit

Hardi Ferenc

Dr. Kenyeres Zoltán

Zábrák Károly

## Tartalomjegyzék

I. Natura 2000 fenntartási terv.....	5
1. A terület azonosító adatai.....	6
1.1. Név.....	6
1.2. Azonosító kód.....	6
1.3. Kiterjedés.....	6
1.4 A kijelölés alapjául szolgáló fajok és/vagy élőhelyek.....	6
1.5. Érintett települések.....	7
1.6. Egyéb védeltségi kategóriák.....	7
1.7. Tervezési és egyéb előírások.....	8
2. Veszélyeztető tényezők.....	10
3. Kezelési feladatok meghatározása.....	13
3.1. Természetvédelmi célkitűzés, a terület rendeltetése.....	13
3.2. Kezelési javaslatok.....	14
3.2.1. Élőhelyek kezelése.....	14
3.2.2. Élőhelyrekonstrukció és élőhelyfejlesztés.....	31
3.2.3. Fajvédelmi intézkedések.....	31
3.2.4. Kutatás, monitorozás.....	32
3.2.5. Mellékletek.....	33
3.3. A kezelési javaslatok megvalósításának lehetséges eszközei a jogi háttér és a tulajdonviszonyok függvényében.....	41
3.3.1. Agrártámogatások.....	41
3.3.2. Pályázatok.....	42
3.3.3. Egyéb.....	43
3.4. A terv egyeztetési folyamatának dokumentációja.....	43
3.4.1. Felhasznált kommunikációs eszközök.....	43
3.4.2. A kommunikáció címzettjei.....	43
3.4.3. Egyeztetés hatósági és területi kezelő szervekkel.....	44
II. A Natura 2000 fenntartási terv készítését megalapozó dokumentáció	<b>Hiba! A könyvjelző nem létezik.</b>
1. A tervezési terület alapállapot jellemzése.....	<b>Hiba! A könyvjelző nem létezik.</b>
1.1. Környezeti adottságok.....	<b>Hiba! A könyvjelző nem létezik.</b>
1.1.1. Éghajlati adottságok.....	<b>Hiba! A könyvjelző nem létezik.</b>
1.1.2. Vízirajzi adottságok.....	<b>Hiba! A könyvjelző nem létezik.</b>
1.1.3. Talajtani adottságok.....	<b>Hiba! A könyvjelző nem létezik.</b>
1.2. Természeti adottságok.....	<b>Hiba! A könyvjelző nem létezik.</b>

- 1.2.1. A tervezési területen előforduló közösségi jelentőségű élőhelyek **Hiba! A könyvjelző nem létezik.** **A**
- 1.2.2. A tervezési területen előforduló közösségi jelentőségű növényfajok **Hiba! A könyvjelző nem létezik.** **A**
- 1.2.3. A tervezési területen előforduló közösségi jelentőségű állatfajok **Hiba! A könyvjelző nem létezik.** **A**
- 1.2.4. A tervezési területen előforduló egyéb jelentős fajok **Hiba! A könyvjelző nem létezik.** **A**
- 1.3. Területhasználat ..... **Hiba! A könyvjelző nem létezik.**
- 1.3.1. Művelési ág szerinti megoszlás ..... **Hiba! A könyvjelző nem létezik.**
- 1.3.2. Tulajdoni viszonyok ..... **Hiba! A könyvjelző nem létezik.**
- 1.3.3. Területhasználat és kezelés ..... **Hiba! A könyvjelző nem létezik.**
2. Felhasznált irodalom ..... **Hiba! A könyvjelző nem létezik.**
3. Térképek ..... **Hiba! A könyvjelző nem létezik.**

# **I. Natura 2000 fenntartási terv**

## 1. A terület azonosító adatai

### 1.1. Név

Tervezési terület neve:	Devecseri Széki-erdő kiemelt jelentőségű természetmegőrzési terület (kjTT)
-------------------------	--

### 1.2. Azonosító kód

Tervezési terület azonosítója:	HUBF20009
--------------------------------	-----------

### 1.3. Kiterjedés

Tervezési terület kiterjedése:	1593,85 ha
--------------------------------	------------

### 1.4 A kijelölés alapjául szolgáló fajok és/vagy élőhelyek

A jelölő élőhelyek és fajok felsorolásánál a Natura 2000 terület adatlapjának 2019. évi változatát vettük alapul.

#### 1.4.1. Jelölő élőhelyek

- 7220\* Mésztufás források (*Cratoneurion*)
- 91E0\* Enyves éger (*Alnus glutinosa*) és magas kőris (*Fraxinus excelsior*) alkotta ligeterdők (*Alno-Padion*, *Alnion incanae*, *Salicion albae*)
- 91G0\* Pannon gyertyános-tölgyesek *Quercus petraea*-val és *Carpinus betulus*-szal
- 6210 Meszes alapkőzetű féltermészetes száraz gyepek és cserjésedett változataik (*Festuco-Brometalia*)
- 6410 Kékperjés láprétek meszes, tőzeges vagy agyagbemosódásos talajokon (*Molinion caeruleae*)
- 6510 Sík- és dombvidéki kaszálórétek (*Alopecurus pratensis*, *Sanguisorba officinalis*)
- 7230 Mészkedvelő üde láp- és sásrétek
- 91F0 Keményfás ligeterdők nagy folyók mentén *Quercus robur*, *Ulmus laevis* és *Ulmus minor*, *Fraxinus excelsior* vagy *Fraxinus angustifolia* fajokkal (*Ulmion minoris*)
- 91M0 Pannon cseres-tölgyesek

\*kiemelt jelentőségű jelölő élőhely

#### 1.4.2. Jelölő fajok

- Csíkos medvelepke (*Euplagia quadripunctaria*)\*
- Hagymaburok (*Liparis loeselii*)
- Harántfogú törpecsiga (*Vertigo angustior*)
- Díszes légivadász (*Coenagrion ornatum*)
- Piros szitakötő (*Leucorrhinia pectoralis*)
- Sárga gyapjasszövő (*Eriogaster catax*)
- Vérfű hangyaboglárka (*Maculinea teleius*)

Zanótboglárka (*Maculinea nausithous*)  
Mocsári tarkalepke (*Hypodryas aurinia*)  
Díszes tarkalepke (*Hypodryas maturna*)  
Nagy tűzlepke (*Lycaena dispar*)  
Nagy szarvasbogár (*Lucanus cervus*)  
Gyászszincér (*Morimus funereus*)  
Nagy hőszincér (*Cerambyx cerdo*)  
Vöröshasú unka (*Bombina bombina*)  
Szivárványos ökle (*Rhodeus sericeus amarus*)  
Vidra (*Lutra lutra*)

\*kiemelt jelentőségű faj

### 1.5. Érintett települések

Település	Megye	Érintett terület		A település területének érintettsége (%)
		(ha)	(%)	
Devecser	Veszprém	1273,8	79,92	19,87
Borszörcsök	Veszprém	178,0	11,17	15,08
Noszlop	Veszprém	142,0	8,91	4,17
Összesen:		1593,8	100	

A tervezési terület által érintett helyrajzi számok listáját az európai közösségi jelentőségű természetvédelmi rendeltetésű területekkel érintett földrészetekről szóló 14/2010. (V. 11.) KvVM rendeletet (a továbbiakban: KvVM rendelet) tartalmazza. A Natura 2000 területek által érintett helyrajzi számokat és így a Natura 2000 jogi jelleget is a KvVM rendelet rögzíti, térképi megjelenítéssel is. A jogi jelleg a megosztással keletkező utód helyrajzi számokra is kiterjed.

### 1.6. Egyéb védettségi kategóriák

Típus	Kód	Név	Átfedés (ha)	Átfedés (%)	Kapcsolódó jogszabály száma
Országos jelentőségű védett természeti terület	179/TT/85	Devecseri Széki-erdő TT	297,3	18,65	4/1985. (X. 21.) OKTH rendelkezés 105/2007. (XII. 27.) KvVM rendelet
Országos jelentőségű fokozottan védett természeti terület	179/TT/85	Devecser 0368/9 hrsz-ból 13,3 ha (0368/9b, 0368/9c), 0368/17 hrsz-ból 1,8 ha (0368/17a, 0368/17b), 0368/19 hrsz-ból 7,4 ha (0368/19a, 0368/19b, 0368/19d), 0368/20, 0368/21, 0368/22	22,5	1,4	105/2007. (XII. 27.) KvVM rendelet
„ex lege” lép	–	Devecser 0368/6f,k,l,m,n; 0368/7b,c; 0368/9a,b; 0368/17b,c; 0368/19a,b,c,d,f; 0368/20; 0368/22	92,97	5,83	A természet védelméről szóló 1996. évi LIII. törvény Vidékfejlesztési Értesítő 2012. évi I. száma

Típus	Kód	Név	Átfedés (ha)	Átfedés (%)	Kapcsolódó jogszabály száma
ökológiai hálózat magterület övezete	MT	–	1195,35	75	2018. évi CXXXIX. törvény Magyarország és egyes kiemelt térségeinek területrendezési tervéről
ökológiai hálózat puffertérület övezete	PT	–	398,45	25	2018. évi CXXXIX. törvény Magyarország és egyes kiemelt térségeinek területrendezési tervéről

## 1.7. Tervezési és egyéb előírások

### 1.7.1. Természetvédelmi kezelési terv

Kenyeres Z. (szerk.)(2008): A devecseri Széki-erdő természetvédelmi kezelési tervet megalapozó dokumentáció és részletes kezelési terv. – BfNPI Adattára, Csopek

### 1.7.2. Településrendezési eszközök

Borszörcsök község településfejlesztési koncepciója, 29/2006. (VIII. 29.) határozat  
 Borszörcsök, szabályozási terv és HÉSZ – módosítás, 6/2016. (IV.5.) rendelet  
 Borszörcsök (8. számú főút környezete), szabályozási terv és HÉSZ – módosítás, 15/2015. (XII.07.) rendelet  
 Borszörcsök (8. számú főút környezete), településszerkezeti terv – módosítás, 66/2015. (XI.26.) határozat  
 Devecser, településszerkezeti terv, 62/2006. (II. 28.) határozat  
 Devecser, településszerkezeti terv – módosítás, 374/2010. (XII. 7.) határozat  
 Devecser, településszerkezeti-, szabályozási terv és HÉSZ – módosítás, 28/2010. (XII. 7.) rendelet  
 Devecser, szabályozási terv és HÉSZ – módosítás, 43/2011. (X. 6.) rendelet  
 Devecser, szabályozási terv és helyi építési szabályzat, 14/2006. (III.1.) rendelet  
 Devecser, szabályozási terv és HÉSZ – módosítás, 5/2016. (III.31.) rendelet  
 Devecser, településszerkezeti terv – módosítás, 74/2016. (III.30.) határozat  
 Noszlop, településfejlesztési koncepció – 63/2003.(VII.2.) határozat  
 Noszlop, településfejlesztési koncepció módosítása – 24/2007. (III. 28.) határozat  
 Noszlop, településszerkezeti terv – 33/2007. (IV. 26.) határozat  
 Noszlop, szabályozási terv és helyi építési szabályzat – 10/2007. (IV. 28.) rendelet  
 Noszlop, szabályozási terv és helyi építési szabályzat módosítás – 7/2012. (V. 4.) rendelet

### 1.7.3. Körzeti erdőtervek

A Devecseri Erdőtervezési Körzet körzeti erdőterve. Tervezési időszak: 2015. január. 1.–2024. december 31. A Devecseri erdőtervezési körzet körzeti erdőtervének ügyszáma: VEG/001/02532/2015.

A körzeti erdőtervezés kereteit a 2014. évi körzeti erdőtervezésre vonatkozó tervezési alapelvekről, valamint az érintett körzeti erdőtervek alapján folytatott erdőgazdálkodásról szóló 47/2014. (IV.24.) VM rendelet 12. melléklete állapította meg.



#### **1.7.4. Tájegységi vadgazdálkodási tervek és vadgazdálkodási üzemtervek**

A tervezési terület a 13/2016. (III. 2.) FM rendelet alapján az Észak-dunántúli Vadgazdálkodási Tájon belül az 507. számú Bakonyi vadgazdálkodási tájegységbe tartozik. A tájegységi vadgazdálkodási terv a 12/2018. (VII. 3.) AM rendelettel lett kihirdetve.

#### **1.7.5. Vízyűjtő-gazdálkodási terv**

A tervezési terület a Duna részvízyűjtő 1-4. azonosítóval rendelkező Marcal vízyűjtő-gazdálkodási tervezési alegységhez tartozik, az erre vonatkozó vízyűjtő-gazdálkodási terv elérhető az alábbi honlapon:

<http://www4.vizugy.hu/taxonomy/term/366>

#### **1.7.6. Egyéb tervek**

Seregélyes T. & S. Csomós Á. (1996): A devecseri Széki-erdő TT botanikai értékei és a természetvédelem fenntartási és fejlesztési tennivalói. – BfNPI Adattár, Csopak  
Szinetár Cs. & Futó J. (szerk.) (1999): Devecseri Széki-erdő Természetvédelmi Terület. Természetvédelmi kezelési terv. – BfNPI Adattár, Csopak

## 2. Veszélyeztető tényezők

Kód	Veszélyeztető tényező neve	Jelentősége H=nagy M=közepes L=kicsi	Érintett terület nagysága (%)	Milyen jelölő élőhelyre vagy fajra és milyen módon gyakorol hatást?
<b>A területen belül ható veszélyeztető tényezők</b>				
E01	Utak, ösvények, vasútvonalak és a kapcsolódó infrastruktúra (pl. hidak, viaduktok, alagutak)	L	5	A tervezési területet gazdag úthálózat szövi át. Az ebből adódó veszélyeztetés – mivel ezek többsége korlátozottan használható erdőgazdasági út – jelentősége alárendelt, a tényező Natura 2000 érték fennmaradását érdeemben nem veszélyezteti.
N02	Aszály és csapadékmennyiség csökkenés a klímaváltozás következtében	H	15	A mésztufás források ( <i>Cratoneurion</i> ) (7220*), kékperjés láprétek meszes, tőzeges vagy agyagbemosódásos talajokon ( <i>Molinion caeruleae</i> ) (6410), sík- és dombvidéki kaszálórétek ( <i>Alopecurus pratensis</i> , <i>Sanguisorba officinalis</i> ) (6510), pannon gyertyános-tölgyesek <i>Quercus petraea</i> -val és <i>Carpinus betulus</i> -szal (91G0*), pannon cseres-tölgyesek (91M0), mészkedvelő üde láp- és sásrétek (7230), valamint enyves éger ( <i>Alnus glutinosa</i> ) és magas kőrös ( <i>Fraxinus excelsior</i> ) alkotta ligeterdők ( <i>Alno-Padion</i> , <i>Alnion incanae</i> , <i>Salicion albae</i> ) (91E0*) élőhelyeket, továbbá a vizes élőhelyekhez kizárólagosan kötődő fajokat [hagymaburok ( <i>Liparis loeselii</i> ), harántfogú törpecsiga ( <i>Vertigo angustior</i> ), vöröshasú unka ( <i>Bombina bombina</i> ), díszes légivadász ( <i>Coenagrion ornatum</i> ), piros szitakötő ( <i>Leucorrhinia pectoralis</i> ) vérfü hangyaboglárka ( <i>Maculinea teleius</i> ), zanótboglárka ( <i>Maculinea nausithous</i> ), mocsári tarkalepke ( <i>Hypodryas aurinia</i> ), nagy tűzlepke ( <i>Lycaena dispar</i> )] veszélyezteti.
L02	Fajösszetétel változás természetes szukcesszió következtében (más, mint a mezőgazdasági vagy erdészeti gyakorlatnak által okozott közvetlen változás)	M	20	A terület gyepjeinek, erdőtisztás-gyepjeinek jelentős részét korábban kaszálták. Az utóbbi két évtizedben a kaszálás sok helyen elmaradt, ill. sávszerűen, a vadászati tevékenységet segítő végzették. A kaszálás elmaradása, a tápanyag-felhalmozódás és az egyre erősebb inváziós terheltség miatt az üde gyepterületeken egyre tömegesebben van jelen a magas aranyvessző ( <i>Solidago gigantea</i> ), továbbá azok erősen cserjésednek. Tisztások elgyomosodása, becserjésedése, beerdősödése nyomán az elmúlt évtizedekben számottevően csökkent a kékperjés láprétek meszes, tőzeges vagy agyagbemosódásos talajokon ( <i>Molinion caeruleae</i> ) (6410) és a mészkedvelő üde láp- és sásrétek (7230) kiterjedése. A fenti élőhelyeken túl a tényező a sík- és

Kód	Veszélyeztető tényező neve	Jelentősége H=nagy M=közepes L=kicsi	Érintett terület nagysága (%)	Milyen jelölő élőhelyre vagy fajra és milyen módon gyakorol hatást?
L02	Fajösszetétel változás természetes szukcesszió következtében (más, mint a mezőgazdasági vagy erdészeti gyakorlatnak által okozott közvetlen változás)	M	20	dombvidéki kaszálórétek ( <i>Alopecurus pratensis</i> , <i>Sanguisorba officinalis</i> ) (6510) élőhely előfordulásait is, valamint számos védett növényfaj populációit is veszélyezteti. A jelölő állatfajok közül a tényező elsősorban a vérfű hangyaboglárka ( <i>Maculinea teleius</i> ), a zanótboglárka ( <i>Maculinea nausithous</i> ), a mocsári tarkalepke ( <i>Hypodryas aurinia</i> ), a díszes tarkalepke ( <i>Hypodryas maturna</i> ) és a nagy tűzlepke ( <i>Lycaena dispar</i> ) állományait veszélyezteti.
G08	Hal- és vadállomány kezelése	H	40	A tényező az élőhelyek zömét veszélyezteti. Különösen az erdőfelújítások során a pannon cseres-tölgyeseket (91M0), valamint a pannon gyertyános-tölgyesek <i>Quercus petraea</i> -val és <i>Carpinus betulus</i> -szal (91G0*) előfordulásait, továbbá a mésztufás források ( <i>Cratoneurion</i> ) (7220*), mészkedvelő üde láp- és sásrétek (7230), kékperjés láprétek meszes, tőzeges vagy agyagbemosódásos talajokon ( <i>Molinion caeruleae</i> ) (6410) foltjait.
I02	Egyéb idegenhonos inváziós fajok (az Unió számára veszélyt jelentő fajokon kívül)	H	15	A magas aranyvessző ( <i>Solidago gigantea</i> ) a gyepes jelölő élőhelyeket, elsősorban a mészkedvelő üde láp- és sásrétek (7230), sík- és dombvidéki kaszálóréteket ( <i>Alopecurus pratensis</i> , <i>Sanguisorba officinalis</i> ) (6510) és kékperjés láprétek meszes, tőzeges vagy agyagbemosódásos talajokon ( <i>Molinion caeruleae</i> ) (6410) előfordulásait veszélyezteti. A tényező hasonlóképp hat az enyves éger ( <i>Alnus glutinosa</i> ) és magas kőris ( <i>Fraxinus excelsior</i> ) alkotta ligeterdők ( <i>Alno-Padion</i> , <i>Alnion incanae</i> , <i>Salicion albae</i> ) (91E0*), a keményfás ligeterdők nagy folyók mentén <i>Quercus robur</i> , <i>Ulmus laevis</i> és <i>Ulmus minor</i> , <i>Fraxinus excelsior</i> vagy <i>Fraxinus angustifolia</i> fajokkal ( <i>Ulmion minoris</i> ) (91F0), valamint a pannon gyertyános-tölgyesek <i>Quercus petraea</i> -val és <i>Carpinus betulus</i> -szal (91G0*) állományaira.
F32	Hidrológiai viszonyok egyéb módosítása ipari vagy kereskedelmi célból	L	10	Potenciális veszélyeztető tényező a szivárványos ökle ( <i>Rhodeus sericeus amarus</i> ), a díszes légivadász ( <i>Coenagrion ornatum</i> ) és a piros szitakötő ( <i>Leucorrhinia pectoralis</i> ) állományaira nézve.
<b>A területen kívül ható veszélyeztető tényezők</b>				
F09	Háztartási/rekreációs létesítményi hulladék/szemét elhelyezése és kezelése	H	5	A szegélyeken kismértékben valamennyi élőhelyet veszélyezteti.

Kód	Veszélyeztető tényező neve	Jelentősége H=nagy M=közepes L=kicsi	Érintett terület nagysága (%)	Milyen jelölő élőhelyre vagy fajra és milyen módon gyakorol hatást?
<i>A területen kívül és belül ható veszélyeztető tényezők</i>				
B15	Előregedett erdők csökkentését célzó erdőkezelés	L	70	Elsősorban az enyves éger ( <i>Alnus glutinosa</i> ) és magas kőris ( <i>Fraxinus excelsior</i> ) alkotta ligeterdők ( <i>Alno-Padion</i> , <i>Alnion incanae</i> , <i>Salicion albae</i> ) (91E0*), a keményfás ligeterdők nagy folyók mentén <i>Quercus robur</i> , <i>Ulmus laevis</i> és <i>Ulmus minor</i> , <i>Fraxinus excelsior</i> vagy <i>Fraxinus angustifolia</i> fajokkal ( <i>Ulmenion minoris</i> ) (91F0), a pannon gyertyános-tölgyesek <i>Quercus petraea</i> -val és <i>Carpinus betulus</i> -szal (91G0*) és a pannon cseres-tölgyesek (91M0) élőhelyekre jelent veszélyt. A fajok közül a sárga gyapjasszövő ( <i>Eriogaster catax</i> ), díszes tarkalepke ( <i>Hypodryas maturna</i> ), nagy szarvasbogár ( <i>Lucanus cervus</i> ), gyászincér ( <i>Morimus funereus</i> ), nagy hőscincér ( <i>Cerambyx cerdo</i> ) állományait veszélyezteti.
B07	Lábonálló és fekvő holt fa eltávolítása, beleértve a törmeléket is	L	40	Holtfa jelenlétét igénylő Natura 2000 bogárfajok [(gyászincér ( <i>Morimus funereus</i> ), nagy hőscincér ( <i>Cerambyx cerdo</i> ), nagy szarvasbogár ( <i>Lucanus cervus</i> )] populációjának fennmaradását veszélyezteti.
B06	Fakitermelés (kivéve tarvágás)	M	70	Elsősorban az enyves éger ( <i>Alnus glutinosa</i> ) és magas kőris ( <i>Fraxinus excelsior</i> ) alkotta ligeterdők ( <i>Alno-Padion</i> , <i>Alnion incanae</i> , <i>Salicion albae</i> ) (91E0*), a keményfás ligeterdők nagy folyók mentén <i>Quercus robur</i> , <i>Ulmus laevis</i> és <i>Ulmus minor</i> , <i>Fraxinus excelsior</i> vagy <i>Fraxinus angustifolia</i> fajokkal ( <i>Ulmenion minoris</i> ) (91F0), a pannon gyertyános-tölgyesek <i>Quercus petraea</i> -val és <i>Carpinus betulus</i> -szal (91G0*) és a pannon cseres-tölgyesek (91M0) élőhelyekre jelent veszélyt. A fajok közül harántfogú törpecsiga ( <i>Vertigo angustior</i> ), a gyászincér ( <i>Morimus funereus</i> ), a nagy hőscincér ( <i>Cerambyx cerdo</i> ), a nagy szarvasbogár ( <i>Lucanus cervus</i> ) és a csikos medvelepke ( <i>Euplagia quadripunctaria</i> ) állományait veszélyezteti.
B20	Növényvédő szerek erdészeti használata	L	5	Elsősorban a díszes tarkalepke ( <i>Hypodryas maturna</i> ) lokális állományát veszélyezteti.
E01	Utak, ösvények, vasútvonalak és a kapcsolódó infrastruktúra (pl. hidak, viaduktok, alagutak)	M	10	A tervezési terület határát három szakaszon is fő-, illetve mellékút jelenti – dél felől a 8-as számú főút kifejezetten nagy forgalmú. A tényező – légszennyezésen keresztül – a jelölő élőhelyekre csaknem mindegyikére negatív hatást gyakorol.

### 3. Kezelési feladatok meghatározása

#### 3.1. Természetvédelmi célkitűzés, a terület rendeltetése

##### Fő célkitűzések:

- A területen előforduló közösségi jelentőségű értékek megőrzése – különös tekintettel a kékperjés láprétek meszes, tözezes vagy agyagbemosódásos talajokon (*Molinion caeruleae*) (6410), a mészkedvelő üde láp- és sásrétek (7230), a sík- és dombvidéki kaszálórét (*Alopecurus pratensis*, *Sanguisorba officinalis*) (6510) élőhelyekre, valamint a hagymaburok (*Liparis loeselii*), a nagy tűzlepke (*Lycaena dispar*), a zanótboglárka (*Maculinea nausithous*), a vérfű hangyaboglárka (*Maculinea teleius*) és a vöröshasú unka (*Bombina bombina*) állományaira.
- Gyep művelésű ágú területeken az élőhely gyep jellegének megtartása, a cserjésedés visszaszorítása – természetvédelmi korlátozásokat tartalmazó mechanikai módszerrel.
- Erdei élőhelyeken a folyamatos erdőborítás biztosítása.
- A pannon cseres-tölgyesek (91M0) és a pannon gyertyános-tölgyesek *Quercus petraea*-val és *Carpinus betulus*-szal (91G0\*) élőhelyekhez tartozó erdőállományok esetében az eredeti faállomány felújulását veszélyeztető felújítási módok kerülése – az Országos Erdő Adattárban szereplő célállomány és erdőfelújítási mód figyelembe vételével.
- A láprétekkel határos erdőállományokban [pannon gyertyános-tölgyesek *Quercus petraea*-val és *Carpinus betulus*-szal (91G0\*), pannon cseres-tölgyesek (91M0)], továbbá valamennyi az év egy részében vízállásos üde erdős élőhelyeken, legalább egy fahossz szélességben a fahasználat (egészségügyi termelés is) elhagyása.

##### További célkitűzések:

- A megmaradt vizes élőhelyek természetesnek megfelelő vízellátásának biztosítása.
- Az inváziós növényfajok (főképp a magas aranyvessző (*Solidago gigantea*)) visszaszorítása.
- A tisztások gyepkezelésének összehangolása a zanótboglárka (*Maculinea nausithous*) és a vérfű hangyaboglárka (*Maculinea teleius*) életciklusával és élőhely-kezeléssel kapcsolatos igényeivel.
- A szivárványos ökle (*Rhodeus sericeus amarus*), a vöröshasú unka (*Bombina bombina*) és a vidra (*Lutra lutra*) állományainak védelme érdekében víztesteket érintő beavatkozás csak természetvédelmi célok mentén legyen végezhető.
- Vizes élőhelyek közvetlen környékén az esetleges szennyezőanyag bemosódásának megakadályozása, a természetközeli állapotok fenntartása.
- A tervezési területen élő országos jelentőségű védett és ritka növényfajok [lágylevelű zörgőfű (*Crepis mollis* subsp. *hieracioides*), karcsú sisakvirág (*Aconitum variegatum*), szakállas orbáncfű (*Hypericum barbatum*), sárgalilium (*Hemerocallis lilio-asphodelus*); Holuby-bangó (*Ophrys holubyana*), illatos hagyma (*Allium suaveolens*), magyar lednek (*Lathyrus pannonicus*)] és populációik megőrzése, megfelelő élőhely-kezelésekkel és egyes területek zavartalanságának biztosításával. A lágylevelű zörgőfű (*Crepis mollis* subsp. *hieracioides*) Magyarországon jelenlegi ismereteink szerint csak itt fordul elő.

## **A terület rendeltetése:**

- A kijelölés alapjául szolgáló közösségi jelentőségű élőhelytípusok és fajok kedvező természetvédelmi helyzetének megőrzése, fenntartása, helyreállítása.
- A Natura 2000 terület lehatárolásának alapjául szolgáló természeti állapot, illetve az ennek megőrzését, fenntartását biztosító gazdálkodás feltételeinek biztosítása.

## **3.2. Kezelési javaslatok**

Az előírások megfogalmazása a Natura 2000 terület kijelölésének alapját szolgáló élőhelyek és fajok védelmi és állomány-megerősítési szempontjainak, valamint a gazdálkodói érdekeknek az együttes figyelembevételével történt.

A javaslatok rendszere a kezelési egységekhez kapcsolt. A kezelési egységek élőhelyi alapon, az aktuális Á-NÉR (Általános Nemzeti Élőhely-osztályozási Rendszer 2011) térkép feltjaitól kötöttek meg határozásra. Ez utóbbi zömmel művelési ág szerinti azonosságot is jelent. Azok az élőhelyfoltok, melyekhez azonos kezelési javaslatok rendelendők, egy kezelési egységbe kerültek. A tervezés alapjaként kezelt élőhelyfoltokat kölcsönösen megfeleltettük a helyrajzi nyilvántartással és a MePAR-blokkrendszerrel. Az egyes kezelési egységekhez tartozó helyrajzi számok listáját és MePAR-blokk kódokat a 3.2.5. b. fejezet táblázata, a helyrajzi szám szintű keresést biztosító részletes táblázatot az elektronikus melléklet tartalmazza.

A kezelési egységekhez kötött intézkedések két szinten kerültek meghatározásra. (1) A jogszabályban megadott módon, kötelezően betartandó természetvédelmi kezelési előírás-javaslatok közé csak olyan intézkedések kerültek, melyeket – művelési ágtól függően – a 269/2007. (X. 18.) Korm. rendelet, az érvényben lévő erdőterv rendelet, a 2009. évi XXXVII. törvény (az erdőről, az erdő védelméről és az erdőgazdálkodásról), illetve a 1996. évi LIII. törvény (a természet védelméről) tartalmaz. (2) A támogatási rendszerbe illeszthető speciális kezelési módok és előírás-javaslatok közé kerültek a természetvédelmi célkitűzéseket kiemelt mértékben szolgáló, önkéntes vállalkozáson alapuló, támogatást magával vonó előírás-javaslatok.

A 275/2004. (X. 8.) Korm. rendelet 4.§ 5. pontja alapján jelen fenntartási terv a Natura 2000 terület kezelésére vonatkozó javaslatokat, valamint ezek megvalósításának lehetséges eszközeit tartalmazza, és jogszabály eltérő rendelkezése hiányában kötelező földhasználati szabályokat nem állapít meg.

Az itt megfogalmazott kezelési javaslatok célja, hogy a kezelési egységekben előforduló közösségi jelentőségű értékek, a jelenlegi gazdálkodási gyakorlat és adottságok alapján javaslatot tegyenek a gazdálkodás kívánatos módjára, megadják, hogy a jelölő értékek megőrzéséhez milyen kezelési előírás-javaslatok alkalmazása szükséges. A már más jogszabály vagy hatósági eszköz alapján létező előírások esetében azok kötelező jellegét értelemszerűen az azt megalapozó jogszabály, vagy hatósági eszköz támasztja alá, jelen fenntartási terv ezekre az előírásokra csak utalást tesz. A tervekészítés időpontjában jogszabály alapján kötelezően betartandó előírásokon túli, a célokhoz illeszkedő, kívánatos kezelést megfogalmazó előírás-javaslatok iránymutatásként szolgálnak.

### **3.2.1. Élőhelyek kezelése**

#### **3.2.1.1. Általános, gazdálkodáshoz nem köthető intézkedések**

A jelen fenntartási terv céljainak elérését nem veszélyeztető, és jogszerű, illetve jogerősen engedélyezett tevékenység korlátozás nélkül folytatható.

A tervezési területen olyan beruházás, mely a terület védelmi céljainak a megvalósítását akadályozza nem végezhető.

Művelési ág megváltoztatása nem javasolt.

Ipari, mezőgazdasági, szolgáltatási tevékenység végzéséhez szükséges telep létesítésének engedélyezése nem javasolt.

A tervezési területen bányatelek létesítése nem kívánatos.

Új tervezésű elektromos vezetékek tervezése során előnyben kell részesíteni a földkábelek alkalmazását – elsősorban valamely meglévő nyomvonalas létesítmény (pl. földutak) nyomvonalán.

A tervezési területen a közlekedési infrastruktúra fejlesztése, új nyomvonalú utak kialakítása, földutak stabilizált, vagy burkolttá alakítása nem kívánatos – az állagmegóvás kivételével.

A tervezési terület szabadon látogatható, de annak tisztásain, gyepterületein közösségi, vagy tömegsport-esemény rendezése, valamint technikai jellegű sporttevékenység folytatása kerülendő.

A tervezési területen szükséges az illegális terepmotorozással, quadozással és személtelhelyezéssel (a horgászati tevékenység esetében is) szembeni határozott fellépés szükséges.

### **3.2.1.2. Gazdálkodáshoz köthető intézkedések**

#### **1. Kezelési Egység**

**(a) Kezelési egység kódja:** KE1

**(b) Kezelési egység meghatározása:** Üde láprétek, forrásgyepek (védett természeti területtel átfed)(elhelyezkedését ld. 3.2.5.a térképen).

**(c) Kezelési egység megfeleltetése:**

**Érintett ÁNÉR élőhelyek:** D1 –Meszes láprétek, rétlápok (*Caricion davallianae*)

**Érintett Natura 2000 élőhelyek:** 7230 – Mészkedvelő üde láp- és sásrétek

**Érintett közösségi jelentőségű fajok:** Hagymaburok (*Liparis loeselii*), harántfogú törpecsiga (*Vertigo angustior*), díszes légivadász (*Coenagrion ornatum*), piros szitakötő (*Leucorrhinia pectoralis*), vérfű hangyaboglárka (*Maculinea teleius*), zanótboglárka (*Maculinea nausithous*), mocsári tarkalepke (*Hypodryas aurinia*), díszes tarkalepke (*Hypodryas maturna*), nagy tűzlepke (*Lycaena dispar*), vöröshasú unka (*Bombina bombina*)

**Érintett, egyéb kiemelt fajok:** Sárgaliliom (*Hemerocallis lilio-asphodelus*), lágylevelű zörgőfű (*Crepis mollis* subsp. *hieracioides*), fehér májvirág (*Parnassia palustris*), magyar lednek (*Lathyrus pannonicus*), kornistárnics (*Gentiana pneumonanthe*), illatos hagyma (*Allium suaveolens*), szibériai nőszirm (*Iris sibirica*), lápi aca (*Anaciaeschna isosceles*), feketelábú szitakötő (*Gomphus vulgatissimus*), mocsári szitakötő (*Libellula fulva*), pataki szitakötő (*Orthetrum brunneum*)

#### **(d) Gazdálkodáshoz köthető általános kezelési javaslatok:**

A kiemelt jelentőségű élőhelyek fennmaradása érdekében kerülni kell mindenféle beavatkozást, beleértve a gyepek bármilyen használatát, kivéve a kifejezetten az élőhelyek fennmaradását elősegítő munkákat, illetve az inváziós gyomfajok megjelenése esetén azok eltávolítását. A gyepek égetése nem megengedhető. Legeltetés csak október–november időszakban, a Balaton-felvidéki Nemzeti Park Igazgatóság külön engedélyével lehetséges.

#### **(e) Gazdálkodáshoz köthető, kezelési egységre vonatkozó konkrét kezelési előírás-javaslatok**

*Kötelezően betartandó előírások:*

A kötelezően betartandó természetvédelmi kezelési földhasználati szabályokat a 269/2007. (X. 18.) Korm. rendelet, a 1996. évi LIII. törvény (a természet védelméről), ill. 42/2014. (IV. 14.) VM rendelet tartalmazza.

*Javasolt előírások:*

- Gyepszellőztetés nem megengedett (GY12)
- Felülvetés nem megengedett (GY01)
- Legeltetni nem lehet (GY35)
- A területen szóró, vadetető, sózó nem létesíthető (VA03) (tisztáson)

#### **(f) Élőhelyrekonstrukciós és élőhelyfejlesztési javaslatok:**

A kezelési egység területén élőhelyrekonstrukció és élőhelyfejlesztés nincs tervezve.

#### **(g) Gazdálkodáshoz nem köthető kezelési javaslatok:**

A kezelési egység területén a taposás, a talajfelszín bármilyen mechanikai sérülése minimális szintre csökkentendő. Kutatási tevékenység csak a Balaton-felvidéki Nemzeti Park Igazgatóság előzetes informálásával (részletes kutatási terv bemutatása) és annak engedélyével legyen folytatható.

#### **(h) Kezelési javaslatok indoklása:**

A kezelési javaslatok elsősorban a tervezési terület kiemelkedő értékét jelentő üde láprétek megőrzése érdekében kerültek megfogalmazásra, a kijelölés alapjául szolgáló élőhelyek hosszú távú fenntartását szolgálják.

## **2. Kezelési Egység**

#### **(a) Kezelési egység kódja: KE2**

**(b) Kezelési egység meghatározása:** Kiszáradó láprétek, mocsárrétek és a velük mozaikosan előforduló jó állapotú, kis kiterjedésű lápi cserjés foltok (védett természeti területtel átfed) (elhelyezkedését ld. 3.2.5.a térképen).



**(c) Kezelési egység megfeleltetése:**

**Érintett ÁNÉR élőhelyek:** D2 – Kékperjés rétek, D2 × D5 – Kékperjés rétek × Patakparti és lápi magaskórósok, D2 × OB – Kékperjés rétek × Jellegtelen üde gyepek, D2 × OD – Kékperjés rétek × Lágyszárú évelő özönfajok állományai, D2 × P2a × OD – Kékperjés rétek × Üde és nedves cserjések × Lágyszárú évelő özönfajok állományai, D34 × OB – Mocsárrétek × Jellegtelen üde gyepek, P2a – Üde és nedves cserjések

**Érintett Natura 2000 élőhelyek:** 6410 – Kékperjés láprétek meszes, tőzeges vagy agyagbemosódásos talajokon (*Molinion caeruleae*), 6510 – Sík- és dombvidéki kaszálórétek (*Alopecurus pratensis*, *Sanguisorba officinalis*)

**Érintett közösségi jelentőségű fajok:** Vérfű hangyaboglárka (*Maculinea teleius*), zanótboglárka (*Maculinea nausithous*), mocsári tarkalepke (*Hypodryas aurinia*), díszes tarkalepke (*Hypodryas maturna*), nagy tűzlepke (*Lycaena dispar*), sárga gyapjasszövő (*Eriogaster catax*)

**Érintett, egyéb kiemelt fajok:** Sárgaliliom (*Hemerocallis lilio-asphodelus*), lágylevelű zörgőfü (*Crepis mollis* subsp. *hieracioides*), fehérmájvirág (*Parnassia palustris*), magyar lednek (*Lathyrus pannonicus*), kornistárnics (*Gentiana pneumonanthe*), illatos hagyma (*Allium suaveolens*), szibériai nőszirom (*Iris sibirica*), zergeboglár (*Trollius europaeus*), fehér zászpa (*Veratrum album*), tövisszűrő gébics (*Lanius collurio*)

**(d) Gazdálkodáshoz köthető általános kezelési javaslatok:**

A kezelési egységbe sorolt területek extenzív (az élőhely számára mérsékelt terhelést jelentő, hagyományos jellegű, nem a gazdaságosságot, hanem az élőhelyvédelmet, az élőhely és faj szintű értékek megőrzését szolgáló) mezőgazdasági hasznosítása javasolt, mivel az a természeti értékek fennmaradását lehetővé teszi, illetve biztosítja.

**(e) Gazdálkodáshoz köthető, kezelési egységre vonatkozó konkrét kezelési előírás-javaslatok**

*Kötelezően betartandó előírások:*

A kötelezően betartandó természetvédelmi kezelési földhasználati szabályokat a 269/2007. (X. 18.) Korm. rendelet, ill. a 1996. évi LIII. törvény (a természet védelméről), ill. 42/2014. (IV. 14.) VM rendelet tartalmazza.

*Javasolt előírások:*

- Felülvetés nem megengedett (GY01)
- Vegyszeres gyomirtás nem megengedett (GY02)
- Kiszántás nem megengedett (GY13)
- Kizárólag kaszálással történő hasznosítás (GY20)
- Évente az időjárási viszonyoknak és a gyep állapotának megfelelő, természetvédelmi-ökológiai és a gazdálkodási szempontokat egyaránt figyelembe vevő kaszálási terv készítése és egyeztetése a működési terület szerinti nemzeti park igazgatósággal, valamint az így egyeztetett kaszálási terv végrehajtása (GY79)
- Minden évben tisztító kaszálás elvégzése (GY105)
- A gyepterület kaszálása, szárazítása esetén min. 10 cm-es fűtarló biztosítása (GY92)

- 15-20% kaszálatlan terület meghagyása parcellánként (GY95)
- A kaszálatlan területet évente más helyen történő kialakítása (GY99)
- Kaszálás szeptember 1. után lehetséges (GY77)
- A gyepek természetvédelmi szempontú égetéséhez engedély csak a működési terület szerinti nemzeti park igazgatóság hozzájárulása alapján kérhető (GY24)
- A gyepek cserjésedésének megakadályozása, azonban a szórtan jelentkező őshonos cserjék megőrzése (GY28)
- Cserjeirtás csak szeptember 1. és február 28. közötti időszakban lehetséges (GY29)
- A cserjeirtás megkezdésének időpontját legalább 5 nappal korábban írásban a működési terület szerinti nemzeti park igazgatóságnak szükséges bejelenteni, valamint a meghagyásra szánt cserjéket, cserjefoltokat a működési terület szerinti nemzeti park igazgatósággal egyeztetni (GY31)
- A működési terület szerinti nemzeti park igazgatóság általi kijelölésüket követően a fajgazdag, vagy védett fajokat tartalmazó cserjés foltok meghagyása (GY32)

**(f) Élőhelyrekonstrukciós és élőhelyfejlesztési javaslatok:**

A kezelési egység területén élőhelyrekonstrukció és élőhelyfejlesztés nincs tervezve.

**(g) Gazdálkodáshoz nem köthető kezelési javaslatok:**

A kezelési egység területén a gazdálkodáshoz nem köthető javaslatok – az általános részben foglaltakon túl – nem kerültek megfogalmazásra.

**(h) Kezelési javaslatok indoklása:**

A kezelési javaslatok a kaszált gyepek fajgazdag élőhelyeinek, valamint az azokhoz kapcsolódó zoológiai értékek [pl. sárga gyapjasszövő (*Eriogaster catax*), vérfű hangyaboglárka (*Maculinea teleius*), zanótboglárka (*Maculinea nausithous*), mocsári tarkalepke (*Hypodryas aurinia*), díszes tarkalepke (*Hypodryas maturna*)] hosszú távú megőrzését, fenntartását szolgálják. E fajok speciális fejlődésmenete és élőhelyigényei a kaszálás utóbbiakat figyelembe vevő módon történő megvalósítását teszi szükségessé.

**3. Kezelési Egység**

**(a) Kezelési egység kódja: KE3**

**(b) Kezelési egység meghatározása:** Zömmel parlag eredetű, gyomos gyepek és szántóterületek kerültek a kezelési egységbe (elhelyezkedését ld. 3.2.5.a térképen).

**(c) Kezelési egység megfeleltetése:**

**Érintett ÁNÉR élőhelyek:** OB × OD – Jellegtelen üde gyepek × Lágyszárú évelő özönfajok állományai, OG – Taposott gyomnövényzet és ruderális iszapnövényzet, OD × P2 – Lágyszárú évelő özönfajok állományai × Száraz, üde és nedves cserjések, T1-T10 – Egyéves, intenzív szántóföldi kultúrák, Fiala parlag és ugar, P2a – Üde és nedves cserjések

**Érintett Natura 2000 élőhelyek:** Nincs érintett élőhely.

**Érintett közösségi jelentőségű fajok:** Nincs érintett faj.

**Érintett, egyéb kiemelt fajok:** Nincs érintett faj.

**(d) Gazdálkodáshoz köthető általános kezelési javaslatok:**

A kezelési egységbe sorolt területek extenzív (az élőhely számára mérsékelt terhelést jelentő, hagyományos jellegű, nem a gazdaságosságot, hanem az élőhelyvédelmet, az élőhely és faj szintű értékek megőrzését szolgáló) mezőgazdasági hasznosítása javasolt, mivel természetességi állapotuk javítása így érhető el.

**(e) Gazdálkodáshoz köthető, kezelési egységre vonatkozó konkrét kezelési előírás-javaslatok**

*Kötelezően betartandó előírások:*

A kötelezően betartandó természetvédelmi kezelési földhasználati szabályokat a 269/2007. (X. 18.) Korm. rendelet, ill. a 1996. évi LIII. törvény (a természet védelméről), ill. 42/2014. (IV. 14.) VM rendelet tartalmazza.

*Javasolt előírások:*

- Legeltetéssel és/vagy kaszálással történő hasznosítás (GY22)
- A gyepek természetvédelmi szempontú égetéséhez engedély csak a működési terület szerinti nemzeti park igazgatóság hozzájárulása alapján kérhető (GY24)
- A működési terület szerinti nemzeti park igazgatóság általi kijelölésüket követően a fajgazdag, vagy védett fajokat tartalmazó cserjés foltok meghagyása (GY32)
- Legeltetési sűrűség 0,4-0,6 állategység/ha (GY42)
- Villanypásztor, a kezelési tervvel összhangban, csak a működési terület szerinti nemzeti park igazgatóság hozzájárulásával alkalmazható (GY57)
- Minden évben tisztító kaszálás elvégzése (GY105)
- Éjszakázó helyek, ideiglenes karámok és jószágállások helyét a működési terület szerinti nemzeti park igazgatósággal egyeztetni szükséges (GY117)

**(f) Élőhelyrekonstrukciós és élőhelyfejlesztési javaslatok:**

A kezelési egység területén élőhelyrekonstrukció és élőhelyfejlesztés nincs tervezve.

**(g) Gazdálkodáshoz nem köthető kezelési javaslatok:**

A kezelési egység területén a gazdálkodáshoz nem köthető javaslatok – az általános részben foglaltakon túl – nem kerültek megfogalmazásra.

**(h) Kezelési javaslatok indoklása:**

A kezelési javaslatok a részterületek természetességi állapotának javítását célozzák. Az ajánlások lehetővé teszik a legeltetést is, ez főképp a sarjú legeltetését jelenti.

**4. Kezelési egység**

**(a) Kezelési egység kódja:** KE4

**(b) Kezelési egység meghatározása:** Természetvédelmi szempontból kiemelten értékes cseres és gyertyános-tölgyes állományok (védett természeti területtel átfed) (elhelyezkedését

ld. 3.2.5.a térképen). Érintett erdőrészek: Borszörcsök 15/A; Borszörcsök 16/A; Borszörcsök 16/B; Devecser 45/B; Devecser 45/C; Devecser 45/D; Devecser 45/F; Devecser 46/B; Devecser 46/D; Devecser 46/G; Devecser 49/C; Devecser 49/D; Devecser 50/A; Devecser 59/B; Devecser 63/D; Devecser 63/TI; Devecser 68/G; Devecser 68/TI

**(c) Kezelési egység megfeleltetése:**

**Érintett ÁNÉR élőhelyek:** L2ab – Cseres-kocsánytalan tölgyesek/Cseres-kocsányos tölgyesek, K1a – Gyertyános-kocsányos tölgyesek, J6 × K1a – Keményfás ártéri erdők × Gyertyános-kocsányos tölgyesek

**Érintett Natura 2000 élőhelyek:** 91M0 – Pannon cseres-tölgyesek, 91G0\* – Pannon gyertyános-tölgyesek *Quercus petraea*-val és *Carpinus betulus*-szal, 91F0 – Keményfás ligeterdők nagy folyók mentén *Quercus robur*, *Ulmus laevis* és *Ulmus minor*, *Fraxinus excelsior* vagy *Fraxinus angustifolia* fajokkal (*Ulmenion minoris*)

**Érintett közösségi jelentőségű fajok:** Nagy szarvasbogár (*Lucanus cervus*), gyászcsincér (*Morimus funereus*), nagy hőscincér (*Cerambyx cerdo*), csíkos medvelepke (*Euplagia quadripunctaria*)

**Érintett, egyéb kiemelt fajok:** Szakállas orbáncfű (*Hypericum barbatum*), karcsú sisakvirág (*Aconitum variegatum*), keskenylevelű tüdőfű (*Pulmonaria angustifolia*), farkasboroszlán (*Daphne mezereum*), farkasölő sisakvirág (*Aconitum vulparia*), kis szarvasbogár (*Dorcus parallelepipedus*), kis hőscincér (*Cerambyx scopolii*), cirpelő gyászbogár (*Enoplopus velikensis*), aranyos bábrabló (*Calosoma sycophanta*), fekete harkály (*Dryocopus martius*), örvös légykapó (*Ficedula albicollis*)

**(d) Gazdálkodáshoz köthető általános kezelési javaslatok:**

Az élőhelyek és fajok védelme érdekében teljes érintetlenség biztosítása az inváziós növényfajok eltávolítására vonatkozó tevékenység és a folyamatban lévő erdőfelújítás kivételével. Biztosítani kell a folyamatos erdőborítást, őshonos fafajok esetében az egészségügyi fakitermelés is mellőzendő. Faanyagtermelést nem szolgáló részletekben az említett üzemmód fenntartása.

**(e) Gazdálkodáshoz köthető, kezelési egységre vonatkozó konkrét kezelési előírás-javaslatok**

*Kötelezően betartandó előírások:*

Az erdőtervezett erdőrészekre vonatkozó kötelező érvényű előírásokat kiemelten a Devecseri Erdőtervezési körzet körzeti erdőterve tartalmazza, továbbá a 2009. évi XXXVII. törvény (az erdőről, az erdő védelméről és az erdőgazdálkodásról). A 2016. évi körzeti erdőtervezésre vonatkozó tervezési alapelvekről, valamint az erdőgazdálkodás tartamosságát és fejlesztését szolgáló körzeti erdőtervezési keretértékekről szóló 69/2016. (X. 14.) FM rendeletet be kell tartani.

*Javasolt előírások:*

– A közösségi jelentőségű élőhelyek vagy fajok megőrzése érdekében – az erdőterület erre alkalmas erdőrészeiben a folyamatos erdőborítást biztosító átmeneti, örökerdő vagy faanyagtermelést nem szolgáló üzemmódra való áttérés (E03)

- Meghatározott erdőrészekben az élőhelyek és fajok védelme érdekében teljes érintetlenség biztosítása az inváziós növényfajok eltávolítására vonatkozó tevékenység kivételével (E10)
- Kórokozók és kártevők elleni vegyszeres védekezés kizárólag indokolt esetben (pl. lakott terület közelében, közegészségügyi okokból, esetleg felújítás alatt álló erdőterületeken, magtermő állományokban) történő elvégzése (E74)
- Kártevők elleni védekezésnél kímélő technológiák és célirányos kijuttatás (területi lokalizáció, időszak megválasztása: életciklushoz kötött kijuttatás) alkalmazása (E75)
- A területen szóró, vadetető, sózó nem létesíthető (VA03)

**(f) Élőhelyrekonstrukciós és élőhelyfejlesztési javaslatok:**

A kezelési egység területén élőhelyrekonstrukció és élőhelyfejlesztés nincs tervezve.

**(g) Gazdálkodáshoz nem köthető kezelési javaslatok:**

A kezelési egység területén a gazdálkodáshoz nem köthető javaslatok – az általános részben foglaltakon túl – nem kerültek megfogalmazásra.

**(h) Kezelési javaslatok indoklása:**

A kezelési javaslatok a tervezési terület kiemelkedő értékét jelentő természetközeli állapotban megmaradt erdőállományok védelme érdekében kerültek megfogalmazásra, a kijelölés alapjául szolgáló élőhelyek hosszú távú fenntartását szolgálják. Több közösségi jelentőségű, odvas, holt fa jelenlétét igénylő rovar és emlősfaj jelenléte indokolja az egészségügyi termelések mellőzését is [pl.: nagy hőscincér (*Cerambyx cerdo*), nagy szarvasbogár (*Lucanus cervus*)]. Az ide tartozó élőhelyeken kerülendő a nagyvadállomány koncentrációja is.

**5. Kezelési egység**

**(a) Kezelési egység kódja: KE5**

**(b) Kezelési egység meghatározása:** Természetszerű, erdőgazdálkodás által erősen érintett erdőállományok (védett természeti területtel átfed) (elhelyezkedését ld. 3.2.5.a térképen).

**(c) Kezelési egység megfeleltetése:**

**Érintett ÁNÉR élőhelyek:** L2ab – Cseres-kocsánytalan tölgyesek/Cseres-kocsányos tölgyesek, L2ab × P8 × RC – Cseres-kocsánytalan tölgyesek/Cseres-kocsányos tölgyesek × Vágásterületek × Őshonos fafajú keményfás jellegtelen erdők, L2ab × RC – Cseres-kocsánytalan tölgyesek/Cseres-kocsányos tölgyesek × Őshonos fafajú keményfás jellegtelen erdők, L2ab × RC × S1 – Cseres-kocsánytalan tölgyesek/Cseres-kocsányos tölgyesek × Őshonos fafajú keményfás jellegtelen erdők × Ültetett akácok, L2ab × S4 – Cseres-kocsánytalan tölgyesek/Cseres-kocsányos tölgyesek × Ültetett erdei- és feketefenyvesek, K1a – Gyertyános-kocsányos tölgyesek, K1a × P8 × RC – Gyertyános-kocsányos tölgyesek × Vágásterületek × Őshonos fafajú keményfás jellegtelen erdők, K1a × RC – Gyertyános-kocsányos tölgyesek × Őshonos fafajú keményfás jellegtelen erdők, K1a × S4 – Gyertyános-kocsányos tölgyesek × Ültetett erdei- és feketefenyvesek

**Érintett Natura 2000 élőhelyek:** 91G0\* – Pannon gyertyános-tölgyesek *Quercus petraeal*-val és *Carpinus betulus*-szal, 91M0 – Pannon cseres-tölgyesek

**Érintett közösségi jelentőségű fajok:** Nagy szarvasbogár (*Lucanus cervus*), gyászszincér (*Morimus funereus*), csíkos medvelepke (*Euplagia quadripunctaria*)

**Érintett, egyéb kiemelt fajok:** Keskenylevelű tüdőfű (*Pulmonaria angustifolia*), szakállas orbáncfű (*Hypericum barbatum*), genyöte (*Asphodelus albus*), piritógyökér (*Tamus communis*), kis szarvasbogár (*Dorcus parallelepipedus*), kis höszincér (*Cerambyx scopolii*), cirpelő gyászbogár (*Enoplopus velikensis*), aranyos bábrabló (*Calosoma sycophanta*), örvös légykapó (*Ficedula albicollis*)

#### **(d) Gazdálkodáshoz köthető általános kezelési javaslatok:**

A kezelési egység területén kíméletes, folyamatos erdőborítást biztosító üzemmódok javasoltak az itt előforduló – jelenlegi állapotukban is magas természeti értéket képviselő – élőhelyek és fajok megőrzése érdekében. A jelenleg homogén korösszetételű erdőállományok esetében a gazdálkodás során javasolt a mozaikosan változatos koreloszlás és ezáltal változatos térszerkezet kialakítása, így egyszerre biztosítható az erdőállományok magasabb hozama, jobb egészségi állapota és állékonysága, valamint fajgazdagsága is.

#### **(e) Gazdálkodáshoz köthető, kezelési egységre vonatkozó konkrét kezelési előírás-javaslatok**

##### *Kötelezően betartandó előírások:*

Az erdőtervezett erdőrészekre vonatkozó kötelező érvényű előírásokat kiemelten a Devecseri Erdőtervezési körzet körzeti erdőterve tartalmazza, valamint a 2009. évi XXXVII. törvény (az erdőről, az erdő védelméről és az erdőgazdálkodásról). A 2016. évi körzeti erdőtervezésre vonatkozó tervezési alapelvekről, valamint az erdőgazdálkodás tartamosságát és fejlesztését szolgáló körzeti erdőtervezési keretértékekről szóló 69/2016. (X. 14.) FM rendeletet be kell tartani.

##### *Javasolt előírások:*

- Rakodó, depónia kialakításának területi korlátozása (a közösségi jelentőségű élőhelyekre, illetve fajokra történő esetleges káros hatások miatt) (E08)
- A fakitermeléshez és anyagmozgatáshoz szükséges közelítő nyomok csak a közösségi jelentőségű fajok és élőhelyek védelmének figyelembe vételével (E09)
- Állománynevelés során a nyiladékok és állományszélek felé legalább 5 m széles erdőszegély létrehozásának elősegítése vagy a meglévők fenntartása. Az elő- és véghasználatok során az idegenhonos növények eltávolítása (az őshonos növényekre nézve kíméletes módszerekkel) (E13)
- A gyéritések és véghasználatok során legalább 5 m<sup>3</sup>/ha álló és/vagy fekvő holtfa jelenlétének biztosítása (E16)
- Természetes, természetszerű és származék erdőkben a tarvágás mellőzése (E33)
- Fahasználatok során a kitermelt faanyag vonszolások közelítésének mellőzése. A faanyagot rövid fában, emelve kell közelíteni (E35)
- Őshonos fafajú állományok véghasználata során átlagosan 5-20% területi lefedettséget biztosító mikroélőhelyek visszahagyása, lehetőleg az idős állomány összetételét jellemző formában (E38)
- A mikroélőhelyek fenntartása (E39)(biotópfák, hagyásfa-csoportok)

- Az erdőfelújításban, pótlásban, állománykiegészítésben kizárólag tájhonos fafaj alkalmazása (E57)
- A környező gyepterületek védelme érdekében az idegenhonos fafajok alkotta állományok terjeszkedésének megakadályozása (E69)
- Kórokozók és kártevők elleni vegyszeres védekezés kizárólag indokolt esetben (pl. lakott terület közelében, közegészségügyi okokból, esetleg felújítás alatt álló erdőterületeken, magtermő állományokban) történő elvégzése (E74)
- Kártevők elleni védekezésnél kímélő technológiák és célirányos kijuttatás (területi lokalizáció, időszak megválasztása: életciklushoz kötött kijuttatás) alkalmazása (E75)
- Kártevők elleni védekezésnél biológiai módszerek (feromoncsapdák, elterelő anyagok) alkalmazása. (E97)
- A hagyásfák, hagyásfacsoportok fenntartása a fák természetes pusztulásáig (E85)
- Ameddig a vadállomány nagysága nem éri el azt a szintet, hogy kerítés nélkül is biztosítható legyen a felújítás sikeressége, addig a felújítás területét lehetőség szerint be kell keríteni. A kerítéseket legkésőbb az utolsó tisztítási munka elvégzését követő egy éven belül le kell bontani (VA02)

#### **(f) Élőhelyrekonstrukciós és élőhelyfejlesztési javaslatok:**

A kezelési egység területén élőhelyrekonstrukció és élőhelyfejlesztés nincs tervezve.

#### **(g) Gazdálkodáshoz nem köthető kezelési javaslatok:**

A kezelési egység területén a gazdálkodáshoz nem köthető javaslatok – az általános részben foglaltakon túl – nem kerültek megfogalmazásra.

#### **(h) Kezelési javaslatok indoklása:**

A kezelési javaslatok a tervezési terület gazdálkodás által érintett, de még természetszerű erdei élőhelyeinek és az ahhoz kötődő fajoknak a fenntartása és megőrzése érdekében kerültek meghatározásra. A gazdasági hasznosítás során kíméletes, az élőhely talajára, lágyszárú növényzetére és állatvilágára a lehetőség szerinti legkisebb károsító hatást kifejtő módszereket kell alkalmazni, illetve a gazdálkodás térbeli és időbeli rendjének meghatározása során az élőhely értékeire, azok fenntartására figyelemmel kell lenni. A területen élő védett, fokozottan védett, illetve közösségi jelentőségű állatfajok [pl.: nagy hőscincér (*Cerambyx cerdo*), gyászscincér (*Morimus funereus*), nagy szarvasbogár (*Lucanus cervus*)] fennmaradása érdekében szükséges a megfelelő mennyiségű odvas illetve holt fa visszahagyása.

### **6. Kezelési egység**

**(a) Kezelési egység kódja:** KE6

**(b) Kezelési egység meghatározása:** Kultúrerdők és jellegtelen erdő-, ill. cserjés-gyepes állományok (elhelyezkedését ld. 3.2.5.a térképen).

**(c) Kezelési egység megfeleltetése:**

**Érintett ÁNÉR élőhelyek:** S1 – Ültetett akácok, S2 – Nemesnyárasok, S4 – Ültetett erdei- és feketefenyvesek, RC × S1 × P2 – Óshonos fafajú keményfás jellegtelen erdők × Ültetett akácok × Száraz, üde és nedves cserjések, P2a – Üde és nedves cserjések, OC × P2b × RC –

Jellegtelen száraz-félszáraz gyepek × Galagonyás-kökényes-borókás száraz cserjések × Óshonos fafajú keményfás jellegtelen erdők, RC × RB × P2a – Óshonos fafajú keményfás jellegtelen erdők × Óshonos fafajú puhafás jellegtelen vagy pionír erdők × Üde és nedves cserjések, RC × S3 – Óshonos fafajú keményfás jellegtelen erdők × Egyéb tájidegen lombos erdők

**Érintett Natura 2000 élőhelyek:** Nincs érintett élőhely.

**Érintett közösségi jelentőségű fajok:** Nincs érintett faj.

**Érintett, egyéb kiemelt fajok:** Nincs érintett faj.

**(d) Gazdálkodáshoz köthető általános kezelési javaslatok:**

A gazdálkodás során törekedni kell a természetszerű szerkezettel, faállománnyal és korösszetétellel jellemezhető állományok kialakítására.

**(e) Gazdálkodáshoz köthető, kezelési egységre vonatkozó konkrét kezelési előírás-javaslatok**

*Kötelezően betartandó előírások:*

Az erdőtervezett erdőrészekre vonatkozó kötelező érvényű előírásokat kiemelten a Devecseri Erdőtervezési körzet körzeti erdőterve tartalmazza, továbbá a 2009. évi XXXVII. törvény (az erdőről, az erdő védelméről és az erdőgazdálkodásról). A 2016. évi körzeti erdőtervezésre vonatkozó tervezési alapelvekről, valamint az erdőgazdálkodás tartamosságát és fejlesztését szolgáló körzeti erdőtervezési keretértékekről szóló 69/2016. (X. 14.) FM rendeletet be kell tartani.

*Javasolt előírások:*

- Rakodó, depónia kialakításának területi korlátozása (a közösségi jelentőségű élőhelyekre, illetve fajokra történő esetleges káros hatások miatt) (E08)
- A nevelővágások során az intenzíven terjedő fafajok teljes mértékű eltávolításai (E31)
- Az eredeti talajállapot fenntartása érdekében a talaj-előkészítés és a tuskózás elhagyása (E49)
- Felújítás tájhonos fafajokkal, illetve célállománnyal (E51)
- Talajvédelmi rendeltetésű és felnyíló (erdőssztyepp jellegű) erdők esetében a felújítás során a tájhonos fafajok tuskó- és gyökérsarj eredetű újulatának megőrzése (E61)
- Kórokozók és kártevők elleni vegyszeres védekezés kizárólag indokolt esetben (pl. lakott terület közelében, közegészségügyi okokból, esetleg felújítás alatt álló erdőterületeken, magtermő állományokban) történő elvégzése (E74)
- Kártevők elleni védekezésnél kímélő technológiák és célirányos kijuttatás (területi lokalizáció, időszak megválasztása: életciklushoz kötött kijuttatás) alkalmazása (E75)
- Kártevők elleni védekezésnél biológiai módszerek (feromoncsapdák, elterelő anyagok) alkalmazása. (E97)
- Faanyag mozgatása csak kemény (száraz vagy fagyott) talajviszonyok mellett (E81)
- A talajszinten odúval rendelkező fák kivágása magas tuskó visszahagyásával, az odú megőrzésével (E95)



#### **(f) Élőhelyrekonstrukciós és élőhelyfejlesztési javaslatok:**

A kezelési egység területén található idegenhonos faállományú erdőterületeken végrehajtandó beavatkozások esetleges megvalósulása fafajcserének minősülnek, ebből adódóan az élőhelyrekonstrukció és élőhelyfejlesztés tárgykörébe tartoznak.

#### **(g) Gazdálkodáshoz nem köthető kezelési javaslatok:**

A kezelési egység területén a gazdálkodáshoz nem köthető javaslatok – az általános részben megtalálhatókon túl – nem kerültek megfogalmazásra.

#### **(h) Kezelési javaslatok indoklása:**

A kezelési egység területén található erdőterületek megfelelő gazdálkodási módok alkalmazása esetén természetközeli fajkészletű és állapotú erdőállományokká alakíthatók, melyek további kíméletes használata a közösségi jelentőségű élőhelyek és fajok helyi előfordulásainak és állományinak megerősítését biztosíthatják. A gazdasági hasznosítás során kíméletes, az élőhely talajára, lágyszárú növényzetére és állatvilágára a lehetőség szerinti legkisebb károsító hatást kifejtő módszereket kell alkalmazni.

### **7. Kezelési egység**

#### **(a) Kezelési egység kódja: KE7**

**(b) Kezelési egység meghatározása:** Félszárazgyepek, cserjések, gyepes nyiladékok (elhelyezkedését ld. 3.2.5.a térképen).

#### **(c) Kezelési egység megfeleltetése:**

**Érintett ÁNÉR élőhelyek:** H4 × H3a × OC × P2b – Erdőssztyeprétek, félszáraz irtásrétek, száraz magaskórósok × Köves talajú lejtőssztyepek × Jellegtelen száraz-félszáraz gyep × Galagonyás-kökényes-borókás száraz cserjések

**Érintett Natura 2000 élőhelyek:** 6210 – Meszes alapkőzetű féltermészetes száraz gyep és cserjésedett változataik (*Festuco-Brometalia*)

**Érintett közösségi jelentőségű fajok:** Sárga gyapjasszövő (*Eriogaster catax*), csíkos medvelepke (*Euplagia quadripunctaria*)

**Érintett, egyéb kiemelt fajok:** Holuby-bangó (*Ophrys holubyana*), fecskefarkú lepke (*Papilio machaon*), zöld gyík (*Lacerta viridis*)

#### **(d) Gazdálkodáshoz köthető általános kezelési javaslatok:**

A kezelési egységbe sorolt területek extenzív mezőgazdasági hasznosítása javasolt, mivel a természeti értékek fennmaradását lehetővé teszi, illetve biztosítja.

### **(e) Gazdálkodáshoz köthető, kezelési egységre vonatkozó konkrét kezelési előírás-javaslatok**

#### *Kötelezően betartandó előírások:*

Az erdőtervezett erdőrészekre vonatkozó kötelező érvényű előírásokat kiemelten a Devecseri Erdőtervezési körzet körzeti erdőterve tartalmazza. A kötelezően betartandó természetvédelmi kezelési földhasználati szabályokat a 269/2007. (X. 18.) Korm. rendelet, ill. a 1996. évi LIII. törvény (a természet védelméről) tartalmazza. Bizonyos önkéntesen vállalható előírás-javaslatok esetén a 2009. évi XXXVII. törvény VI. fejezet (az erdőt károsító hatások elleni védekezés) Védelem a tűz ellen alfejezetében található 65. és 66. § betartása is kötelező.

#### *Javasolt előírások:*

- Tárcsázás nem megengedett (GY10)
- Gyepszellőztetés nem megengedett (GY12)
- Kiszántás nem megengedett (GY13)
- Legeltetéssel és/vagy kaszálással történő hasznosítás (GY22)
- A gyepek természetvédelmi szempontú égetéséhez engedély csak a működési terület szerinti nemzeti park igazgatóság hozzájárulása alapján kérhető (GY24)
- Felülvetés nem megengedett (GY01)
- Nem speciális növényvédő szer kijuttatása esetén az inváziós fásszárúak vegyszeres irtása a területileg illetékes hatóság engedélye alapján lehetséges (GY27)
- A gyepek cserjésedésének megakadályozása, azonban a szórtan jelentkező őshonos cserjék megőrzése (GY28)
- Cserjeirtás csak szeptember 1. és február 28. közötti időszakban lehetséges (GY29)
- A természetes gyepekben őshonos méretes fák (30 cm törzsátmérő felett) és a vadgyümölcsök (törzsátmérő megjelölése nélkül) megőrzése (GY30)
- A cserjeirtás megkezdésének időpontját legalább 5 nappal korábban írásban a működési terület szerinti nemzeti park igazgatóságnak szükséges bejelenteni, valamint a meghagyásra szánt cserjéket, cserjefoltokat a működési terület szerinti nemzeti park igazgatósággal egyeztetni (GY31)
- A működési terület szerinti nemzeti park igazgatóság általi kijelölésüket követően a fajgazdag, vagy védett fajokat tartalmazó cserjés foltok meghagyása (GY32)
- Gyepterületen előforduló, 1,5 m-nél magasabb tájidegen faegyedeket vegyszeres kezelést lábon állva szükséges elvégezni (törzs megfűrése, vegyszer injektálása); a hatékonyság érdekében a kezelés fafajtól függően a vegetációs időszak kezdetén (április-május) vagy végén (augusztus-szeptember) végezhető (GY34)
- A legeltetési sűrűség egyeztetése a működési terület szerinti nemzeti park igazgatósággal (GY44)
- Villanypásztor, a kezelési tervvel összhangban, csak a működési terület szerinti nemzeti park igazgatóság hozzájárulásával alkalmazható (GY57)
- Éjszakázó helyek, ideiglenes karámok és jószágállások helyét a működési terület szerinti nemzeti park igazgatósággal egyeztetni szükséges (GY117)
- Szóró, sózó vagy etetőhely a működési terület szerinti nemzeti park igazgatósággal egyeztetett helyszínen alakítható ki (VA01)

### **(f) Élőhelyrekonstrukciós és élőhelyfejlesztési javaslatok:**

A kezelési egység területén élőhelyrekonstrukció és élőhelyfejlesztés nincs tervezve.

### **(g) Gazdálkodáshoz nem köthető kezelési javaslatok:**

A kezelési egység területén a gazdálkodáshoz nem köthető javaslatok – az általános részben foglaltakon túl – nem kerültek megfogalmazásra.

### **(h) Kezelési javaslatok indoklása:**

A kezelési javaslatok a tervezési terület Meszes alapkőzetű féltermészetes száraz gyepek és cserjésedett változataik (*Festuco-Brometalia*) (6210) élőhely védelme érdekében kerültek megfogalmazásra. A területek extenzív legeltetése hozzájárul az élőhely fenntartásához, lassítja, illetve megakadályozza a cserjésedést. Szükséges ugyanakkor a legeltetés korlátozása a viszonylag gyenge hozamú gyepek túllegettetésének elkerülése érdekében. Az időszakos cserjeirtás elvégzésére a fentiekkel együtt is szükség lehet, azonban a terület fajgazdagságának megtartása érdekében annak szigorú – az előírás javaslatokban részletezett – szakmai irányításával és ellenőrzésével.

## **8. Kezelési egység**

### **(a) Kezelési egység kódja: KE8**

**(b) Kezelési egység meghatározása:** A tervezési területen található Széki-tó (=Devecseri-tározó) és azt szegélyező vízborításos nádas és üde cserjés élőhelyek (elhelyezkedését ld. 3.2.5.a térképen).

### **(c) Kezelési egység megfeleltetése:**

**Érintett ÁNÉR élőhelyek:** U9 – Állóvizek, P2a × B1a × OB × OD – Üde és nedves cserjések × Nem tőzegképző nádasok, gyékényesek és tavikákások × Jellegtelen üde gyepek × Lágyszárú évelő özönfajok állományai

**Érintett Natura 2000 élőhelyek:** Nincs érintett élőhely.

**Érintett közösségi jelentőségű fajok:** Díszes légivadász (*Coenagrion ornatum*), piros szitakötő (*Leucorrhinia pectoralis*), szivárványos ökle (*Rhodeus sericeus amarus*), vidra (*Lutra lutra*)

**Érintett, egyéb kiemelt fajok:** Lápi acsa (*Anaciaeshna isosceles*), feketelábú szitakötő (*Gomphus vulgatissimus*), mocsári szitakötő (*Libellula fulva*), pataki szitakötő (*Orthetrum brunneum*)

### **(d) Gazdálkodáshoz köthető általános kezelési javaslatok:**

A gazdálkodásba az általános természetvédelmi, vizes élőhelyvédelmi és madárvédelmi irányelvek is kerüljenek beépítésre. A gazdálkodás során csak olyan tevékenység legyen folytatható, mely a természetes fajösszetételű és szerkezetű parti növényzet mind nagyobb területen való fenntartását, ill. a természetközeli összetétellel bíró vízi életközösségek fenntartását biztosítja.

### **(e) Gazdálkodáshoz köthető, kezelési egységre vonatkozó konkrét kezelési előírás-javaslatok**

#### *Kötelezően betartandó előírások:*

A kezelési egység nagyobb részére jelenleg nincsenek érvényben vonatkozó kötelező előírások, a gyepes élőhelyekre vonatkozó kötelezően betartandó természetvédelmi kezelési földhasználati szabályokat a 269/2007. (X. 18.) Korm. rendelet, ill. a 1996. évi LIII. törvény (a természet védelméről) tartalmazza.

#### *Javasolt előírások:*

- A működési terület szerinti nemzeti park igazgatóság által kijelölt területen nádaratás nem végezhető (V06)
- Halastavak medrének meszezése nem megengedett (V10)
- Idegenhonos halfajok visszaszorítása, idegenhonos halfaj nem telepíthető (V19)
- Nyílt vízfelületeken csérek, szerkők, sirályok megtelepedését segítő mesterséges fészkelő szigetek kialakítása és karbantartása szükséges (V27)
- Védett récefajok megtelepedését segítő mesterséges ládák kihelyezése halastavak part menti növényzetébe és szegélyeibe, nádasokba, növényzettel borított szigetekre (V28)
- Az inváziós gyomok virágzásban történő kaszálása (GY107)

### **(f) Élőhelyrekonstrukciós és élőhelyfejlesztési javaslatok:**

A kezelési egység területén élőhelyrekonstrukció és élőhelyfejlesztés – a védett récefajok megtelepedését segítő mesterséges elemek telepítésén túl – nincs tervezve.

### **(g) Gazdálkodáshoz nem köthető kezelési javaslatok:**

A kezelési egység területén a gazdálkodáshoz nem köthető javaslatok – az általános részben foglaltakon túl – nem kerültek megfogalmazásra.

### **(h) Kezelési javaslatok indoklása:**

A kezelési egységhez érzékeny vizes élőhelyek tartoznak, melyek hidrológiai viszonyainak, élőhely-szerkezetének és természetességi állapotának egymással összefüggő megőrzése elsődleges természetvédelmi feladat – az önkéntesen vállalható előírás-javaslatokat ennek megfelelően az ide tartozó élőhely sérülékenységének figyelembevételével fogalmaztuk meg. A partszegélyeken jelen lévő aranyvessző állományok virágzás kezdeti szakaszában történő lekaszálására vonatkozó intézkedés-javaslat az invazív faj visszaszorítását célozza.

## **9. Kezelési egység**

### **(a) Kezelési egység kódja: KE9**

**(b) Kezelési egység meghatározása:** Vízállásos erdők és cserjések (mocsárerdei, láperdei és ligeterdei élőhelyek) (védett természeti területtel átfed) (elhelyezkedését ld. 3.2.5.a térképen).

**(c) Kezelési egység megfeleltetése:**

**Érintett ÁNÉR élőhelyek:** J1a × J2 – Fűzlápok × Láp- és mocsárerdők, J2-J6 – Láp- és mocsárerdők–Keményfás ártéri erdők, J2 × K1a × RC – Láp- és mocsárerdők × Gyertyános-kocsányos tölgyesek × Őshonos fafajú keményfás jellegtelen erdők

**Érintett Natura 2000 élőhelyek:** 91E0\* – Enyves éger (*Alnus glutinosa*) és magas kőris (*Fraxinus excelsior*) alkotta ligeterdők (*Alno-Padion*, *Alnion incanae*, *Salicion albae*)

**Érintett közösségi jelentőségű fajok:** Harántfogú törpecsiga (*Vertigo angustior*)

**Érintett, egyéb kiemelt fajok:** Zergeboglar (*Trollius europaeus*), fehér zászpa (*Veratrum album*), farkasboroszlán (*Daphne mezereum*), farkasölő sisakvirág (*Aconitum vulparia*).

**(d) Gazdálkodáshoz köthető általános kezelési javaslatok:**

Az élőhelyek és fajok védelme érdekében az inváziós növényfajok eltávolításán túl a bolygatás minimalizálása szükséges. Őshonos fafajok esetében az egészségügyi fakitermelés is mellőzendő. Nehézgépekkel e területek az év nagy részében nem járhatók. Az ide tartozó erdőterületek egy része tisztás (TI). A gyepké visszaalakítás szándéka esetén e beavatkozásra külön tervet kell készíteni.

**(e) Gazdálkodáshoz köthető, kezelési egységre vonatkozó konkrét kezelési előírás-javaslatok**

*Kötelezően betartandó előírások:*

Az erdőtervezett erdőrészekre vonatkozó kötelező érvényű előírásokat kiemelten a Devecseri Erdőtervezési körzet körzeti erdőterve tartalmazza, továbbá a 2009. évi XXXVII. törvény (az erdőről, az erdő védelméről és az erdőgazdálkodásról). A 2016. évi körzeti erdőtervezésre vonatkozó tervezési alapelvekről, valamint az erdőgazdálkodás tartamosságát és fejlesztését szolgáló körzeti erdőtervezési keretértékekről szóló 69/2016. (X. 14.) FM rendeletet be kell tartani.

*Javasolt előírások:*

- A közösségi jelentőségű élőhelyek vagy fajok megőrzése érdekében – az erdőterület erre alkalmas erdőrészeiben a folyamatos erdőborítást biztosító átmeneti, örökzöld vagy faanyagtermelést nem szolgáló üzemmódra való áttérés(E03)
- Meghatározott erdőrészekben az élőhelyek és fajok védelme érdekében teljes érintetlenség biztosítása az inváziós növényfajok eltávolítására vonatkozó tevékenység kivételével (E10)
- Kórokozók és kártevők elleni vegyszeres védekezés kizárólag indokolt esetben (pl. lakott terület közelében, közegészségügyi okokból, esetleg felújítás alatt álló erdőterületeken, magtermő állományokban) történő elvégzése (E74)
- Kártevők elleni védekezésnél kímélő technológiák és célirányos kijuttatás (területi lokalizáció, időszak megválasztása: életciklushoz kötött kijuttatás) alkalmazása (E75)
- Kártevők elleni védekezésnél biológiai módszerek (feromoncsapdák, elterelő anyagok) alkalmazása. (E97)
- A területen szóró, vadetető, szózó nem létesíthető (VA03)

**(f) Élőhelyrekonstrukciós és élőhelyfejlesztési javaslatok:**

A kezelési egység területén élőhelyrekonstrukció és élőhelyfejlesztés nincs tervezve.

**(g) Gazdálkodáshoz nem köthető kezelési javaslatok:**

A kezelési egység területén a gazdálkodáshoz nem köthető javaslatok – az általános részben foglaltakon túl – nem kerültek megfogalmazásra.

**(h) Kezelési javaslatok indoklása:**

A kezelési javaslatok a kijelölés alapjául szolgáló enyves éger (*Alnus glutinosa*) és magas kőris (*Fraxinus excelsior*) alkotta ligeterdők (*Alno-Padion*, *Alnion incanae*, *Salicion albae*) (91E0\*) kiemelt jelentőségű élőhely-típus hosszú távú fenntartását szolgálják.

**(a) Kezelési egység kódja:** KE10

**(b) Kezelési egység meghatározása:** Elsősorban nyiladékokban található utak, gyepes-cserjés élőhelysávok kerültek ebbe a kezelési egységbe (elhelyezkedését ld. 3.2.5.a térképen).

**(c) Kezelési egység megfeleltetése:**

**Érintett ÁNÉR élőhelyek:** U10 – Tanyák, családi gazdaságok, U11 – Út- és vasúthálózat, U6 × G2 – Nyitott bányafelületek × Mészkedvelő nyílt sziklagyeppek, O – Jellegtelen üde, száraz és félszáraz gyepek sávjai

**Érintett Natura 2000 élőhelyek:** Nincs érintett Natura 2000 élőhely.

**Érintett közösségi jelentőségű fajok:** Sárga gyapjasszövő (*Eriogaster catax*), csíkos medvelepke (*Euplagia quadripunctaria*)

**Érintett, egyéb kiemelt fajok:** Szakállas orbáncfű (*Hypericum barbatum*), fecskefarkú lepke (*Papilio machaon*), zöld gyík (*Lacerta viridis*)

**(d) Gazdálkodáshoz köthető általános kezelési javaslatok:**

A gyepes nyiladékok rendszeres kaszálással történő fenntartása az érintkező élőhelyek sokféleségének védelme érdekében, a természetvédelmi kezelővel egyeztetett módon.

**(e) Gazdálkodáshoz köthető, kezelési egységre vonatkozó konkrét kezelési előírás-javaslatok**

*Kötelezően betartandó előírások:*

Az erdőtervezett erdőrészekre vonatkozó kötelező érvényű előírásokat kiemelten a Devecseri Erdőtervezési körzet körzeti erdőterve tartalmazza, továbbá a 2009. évi XXXVII. törvény (az erdőről, az erdő védelméről és az erdőgazdálkodásról), az Európai Mezőgazdasági Vidékfejlesztési Alapból a Natura 2000 erdőterületeken történő gazdálkodáshoz nyújtandó kompenzációs támogatás részletes szabályairól szóló 41/2012. (IV. 27.) VM rendelet, ill. 42/2014. (IV. 14.) VM rendelet tartalmazza. Egyéb ide tartozó részterületeken az általános részben megtalálhatókon túl további kötelezően betartandó előírások nincsenek.

#### *Javasolt előírások:*

- A gyepek természetvédelmi szempontú égetéséhez engedély csak a működési terület szerinti nemzeti park igazgatóság hozzájárulása alapján kérhető (GY24)
- Inváziós fásszárúak mechanikus irtása (GY26)
- A cserjeirtás megkezdésének időpontját legalább 5 nappal korábban írásban a működési terület szerinti nemzeti park igazgatóságnak szükséges bejelenteni, valamint a meghagyásra szánt cserjéket, cserjefoltokat a működési terület szerinti nemzeti park igazgatósággal egyeztetni (GY31)
- A működési terület szerinti nemzeti park igazgatóság általi kijelölésüket követően a fajgazdag, vagy védett fajokat tartalmazó cserjés foltok meghagyása (GY32)
- Legalább 2 évente tisztító kaszálás elvégzése (GY106)

#### **(f) Élőhelyrekonstrukciós és élőhelyfejlesztési javaslatok:**

A kezelési egység területén élőhelyrekonstrukció és élőhelyfejlesztés nincs tervezve.

#### **(g) Gazdálkodáshoz nem köthető kezelési javaslatok:**

A kezelési egység területén a gazdálkodáshoz nem köthető javaslatok – az általános részben foglaltakon túl – nem kerültek megfogalmazásra.

#### **(h) Kezelési javaslatok indoklása:**

A kezelési javaslatok a kezelési egységbe tartozó, ökológiai folyosó szereppel bíró részterületek természeti állapotának és funkciójának megőrzését, valamint az invazív fajok terjedésének megakadályozását célozzák.

#### **3.2.2. Élőhelyrekonstrukció és élőhelyfejlesztés**

A tervezési területen élőhelyrekonstrukció és élőhelyfejlesztés nincs tervezve és ezek körébe tartozó beavatkozás nem is szükséges.

#### **3.2.3. Fajvédelmi intézkedések**

##### Sárga gyapjasszövő (*Eriogaster catax*)

Fajvédelme elsődlegesen élőhelymegőrzéssel, a lárvák fő táplálkozási helyét jelentő kökény (*Prunus spinosa*) és galagonya fajok (*Crataegus* spp.) egyedeinek megtartásával biztosítható. Ez a cserjeirtások kontrollált megvalósítását teszi szükségessé.

##### Vérfü hangyaboglárka (*Maculinea teleius*) és Zanótboglárka (*Maculinea nausithous*)

A fajok védelme érdekében előfordulási helyeiken a kaszálás csak az őszi időszakban végezhető – olyan módszerek mellőzésével, amelyek a laza talajszerkezetű réteken a talajszerkezet tömörödését és a hangyabolyok pusztulását okozhatják. A fajok védelme érdekében mozaikos kaszálás megvalósítása, a magaskórós szerkezetű szegélystruktúrák kímélete szükséges.

##### Lápi tarkalepke (*Euhydryas aurinia*)

A faj állományainak állapota nagymértékben függ az adott élőhely vízellátottságától, valamint tápnövénye, az ördögharaptafű (*Succisa pratensis*) jelenlététől. Ebből adódóan a célzott fajvédelmi intézkedések között az élőhelyek becserjésedésének megakadályozása és a jó vízellátottság biztosítása említhető.

#### Díszes tarkalepke (*Hypodryas maturna*)

Bonyolult fejlődésmenetű, ezért érzékeny ökológiájú faj. Megőrzése leginkább az erdőterületek erdei tisztásokkal érintkező szegélyeinek védelmével, azok kezeletlen állapotban tartásával biztosítható (nem ideértve a tisztások becserjésedésének megakadályozását célzó munkákat).

#### Gyászscincér (*Morimus funereus*)

Elsősorban tölgy és bükk gyökereiben, csonkjaiban él lárvája. Lokális fajvédelmi intézkedésként a gyászscincér kapcsán a vegyeskorú erdőrészek fenntartása, idős faegyedek kímélete említhető.

#### Nagy hőscincér (*Cerambyx cerdo*) és Nagy szarvasbogár (*Lucanus cervus*)

A fajok állományainak védelmét a vegyes korú erdőrészek fenntartása, tarvágások mellőzése, idős faegyedek kímélete, sérült és kidőlt fák helyszínen hagyása biztosíthatja.

#### Vöröshasú unka (*Bombina bombina*)

Élőhelyével szemben különösebb igényt nem támaszt, állandóbb vizű pocsolyákban is megtelepszik, megőrzése azonban nagyobb kiterjedésű, rendszeresen vízborításos élőhelyek fenntartásával biztosítható.

### **3.2.4. Kutatás, monitorozás**

A közösségi jelentőségű élőhelytípusok Nemzeti Biodiverzitás-monitorozó Rendszer (NBmR) alapján végzett monitorozása javasolt. Kiemelten javasolt lenne a terület néhány értékes cseres-tölgyesének, valamint kékperjés-láprétjének rendszeres nyomon követése. A jelölő fajok közül indokolt volna a sárga gyapjasszövő (*Eriogaster catax*), a vérfű hangyaboglárka (*Maculinea teleius*), a zanótboglárka (*Maculinea nausithous*), a lápi tarkalepke (*Hypodryas aurinia*) és a díszes tarkalepke (*Hypodryas maturna*) állományméretének rendszeres vizsgálata – hároméves gyakorisággal, a Nemzeti Biodiverzitás-monitorozó Rendszer (NBmR) mintavételi módszertana szerint. A tervezési területhez tartozó új mintavételi hely felvételét az országos monitorozó program mintavételi helyei közé nem javasoljuk.

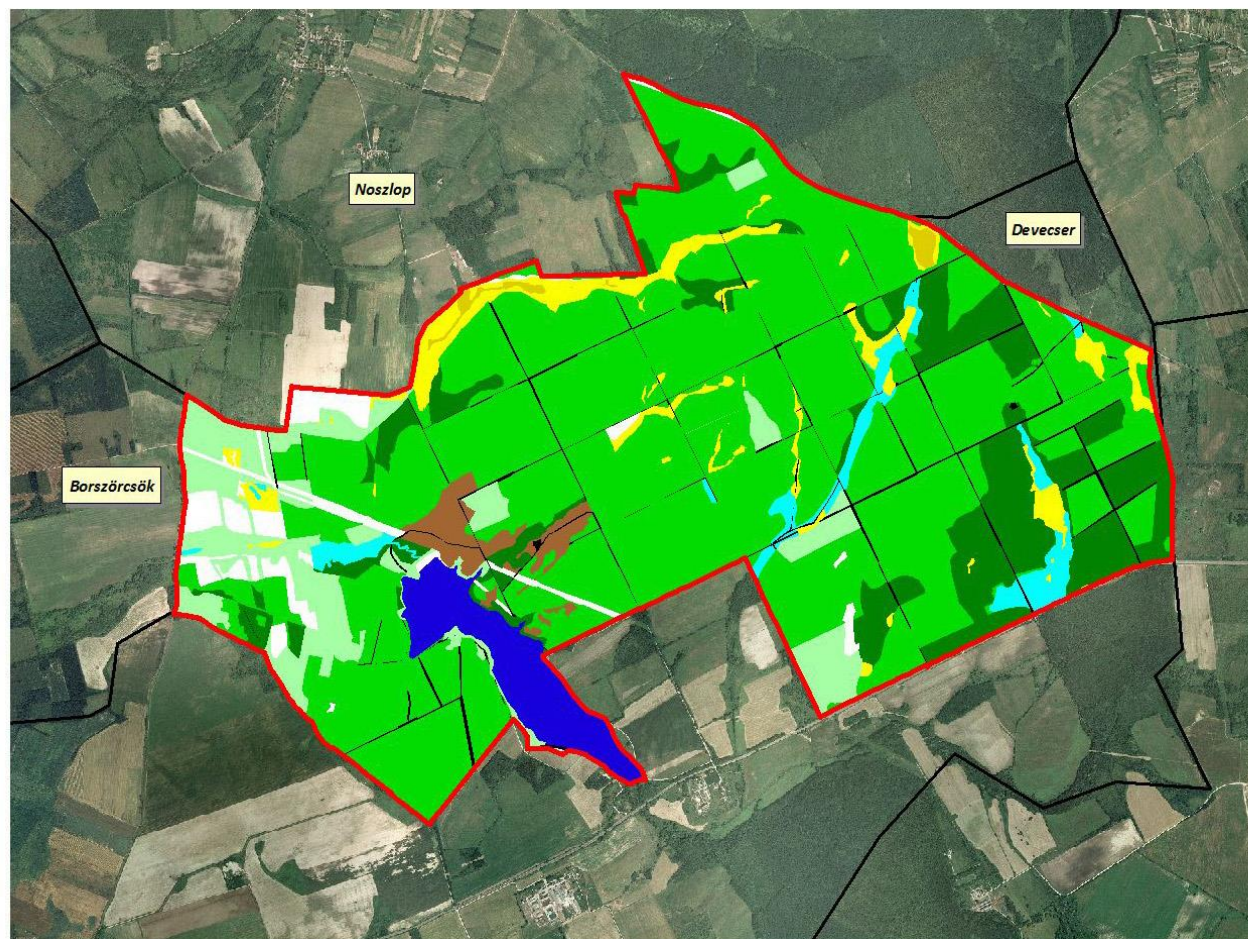
A terület legértékesebb növényfajainak rendszeres monitorozása is indokolt lenne. NBmR módszertan szerint javasolt vizsgálni a karcsú sisakvirág (*Aconitum variegatum*), a szakállas orbáncfű (*Hypericum barbatum*), a Holuby-bangó (*Ophrys holubyana*), a sárgaliliom (*Hemerocallis lilio-asphodelus*), a fehér májvirág (*Parnassia palustris*) és a zergeboglár (*Trollius europaeus*) állományait. NBmR-protokoll szerint a terület néhány kiválasztott rétjén 3 évente megtörténik az illatos hagyma (*Allium suaveolens*) állományainak felmérése.



### **3.2.5. Mellékletek**

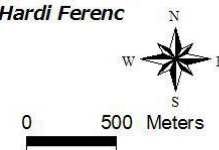
### 3.2.5.a. A tervezési terület kezelési egységeinek térképe

3.2.5.a. A Devecseri Széki-erdő (HUBF20009) kiemelt jelentőségű természetmegőrzési terület fenntartási terve  
A tervezési terület kezelési egységeinek térképe



-  Natura2000 terület határa
-  Településhatár
-  KE1
-  KE2
-  KE3
-  KE4
-  KE5
-  KE6
-  KE7
-  KE8
-  KE9
-  KE10

Készítette:  
Dr. Bauer Norbert  
Dr. Kenyeres Zoltán  
Zábrák Károly  
Hardi Ferenc



**3.2.5. b. A kezelési egységekhez kötött intézkedések hrsz és MePAR megfeleltetése**

<b>Kezelési egység</b>	<b>Kezelési egység megnevezése</b>	<b>Területe (ha)</b>	<b>Érintett hrsz.-ok</b>	<b>Érintett erdőrészetek</b>	<b>Érintett MEPAR-blokkok</b>
KE1	Üde láprétek, forrásgyepek	7,23	Devecser 0368/19, Noszlop 0353, 0357/2-4, 0358, 0359/4-5	Devecser 42TI1	X5YCC-Y-12, XL6KC-U-12
KE2	Kiszáradó láprétek, mocsárrétek és a velük mozaikosan előforduló jó állapotú lápi cserjés foltok	65,72	Borszörcsök 0131/1, 0131/4, 0131/6, 0141/1, Devecser 0368/3-10, 0368/14, 0368/16-20, 0368/22, Noszlop 0245/30, 0353, 0355, 0356, 0357/4, 0359/4, 0359/5, 0360/3-4, 0360/9, 0368/18, 0245/31, 0355, 0356, 0357/2-3	Borszörcsök 10TN Devecser 35B, 37TI, 38TI, 39TI, 40C, 40E, 40H, 40NY1, 40TI1, 40TI2, 40TI4, 40TI5, 40TI6, 41TI1, 41TI2, 42TI1, 42TI2, 42TI3, 45TI, 46B, 46TI, 47B, 47C, 47E, 47TI1, 47TI2, 47TI3, 47TI4, 48TI1, 48TI2, 57B, 57D, 57TI, 58TI, 60G, 60TI1, 60TI2, 60TI3, 62CE1, 62TI, 63TI, 65TI, 66TI2, 66TI3, 67TI, 68A, 68D, 68TI; Noszlop 21TI	X01RC-8-12, X5YCC-Y-12, X6A5C-5-12, X6ERC-V-12, X6KCC-L-12, X6LKC-U-12, X6NYC-A-12, X6Q5C-K-12, X6X5C-R-12, X70KC-8-12, X71RC-H-12, X7A5C-6-12, X7KCC-M-12, XCMRC-8-12, XF6KC-P-12, XFLKC-4-12, XL6KC-U-12, XM6KC-V-12, XNKCC-3-12, XNLKC-A-12, XYNYE-6-12
KE3	Zömmel parlag eredetű, gyomos gyepek és szántóterületek kerültek a kezelési egységbe	54,47	Borszörcsök 0131/1, 0131/3-4, 0131/6-8, 0142/3-4, 0145/20-21, 0146/6-9, 0147/7-11, 0147/13, 0147/15, 0147/17, 0150/7, 0156, 0158/1-2, 0160, Devecser 0366, 0367, 0368/2, 0368/5, 0368/7, 0368/14-17, 0438/2, Noszlop 0245/1, 0245/30, 0359/5, 0360/10-11, 0360/6	Borszörcsök 10NY, 10TN, 13NY1, 13NY2, 18TI; Devecser 34NY, 35NY2, 45ÚT, 48TI1, 49NY, 50TI2, 55NY2, 60NY, 65CE, 66TI1	X01RC-8-12, X6NYC-A-12, X6X5C-R-12, X70KC-8-12, X77RC-P-12, X7KCC-M-12, XDVYC-Q-12, XDYCC-7-12, XFLKC-4-12, XL6KC-U-12, XM5CC-M-12, XM6KC-V-12, XM7RC-4-12, XMVYC-

Kezelési egység	Kezelési egység megnevezése	Területe (ha)	Érintett hrsz.-ok	Érintett erdőrészek	Érintett MEPAR-blokkok
					Y-12, XNKCC-3-12, XNLKC-A-12, XQ2YE-A-12
KE4	Természetvédelmi szempontból kiemelten értékes cseres és gyertyános-tölgyes állományok	203,49	Borszörcsök 0147/8, 0147/9-12, 0147/16, 0150/4, 0150/6, 0150/8, 0157/3, 0157/6, 0157/7, Devecser 0368/2-4, 0368/7-9, 0368/10, 0368/14-15, 0368/17, 0368/20, 0368/22, 0438/2, Noszlop 0357/4, 0359/5, 0360/11, 0360/3-6, 0360/9, 0368/ 18	Borszörcsök 15A, 16A, 16B, 20A, 20C, 21A, 22C, 36B; Devecser 34C, 35C, 35NY3, 37A, 40C, 40H, 41A, 41C, 41TI1, 45B, 45C, 45D, 45F, 45G, 46B, 49C, 49D, 49F, 49TI2, 50A, 50B, 55TI5, 58A, 59B, 59D, 59VI, 62C, 63A, 63C, 63D, 63E, 63F, 63TI, 64B, 66A, 66D, 67A, 67B, 67C, 67F, 67TI, 68A, 68C, 68D, 68F, 68G, 68H, 68I, 68TI, 69A, 69B, 69C, 69D; Noszlop 35B, 49B, 49E, 49J, 49TI2	X01RC-8-12, X5YCC-Y-12, X6A5C-5-12, X6KCC-L-12, X6LKC-U-12, X6NYC-A-12, X6X5C-R-12, X71RC-H-12, X77RC-P-12, X7A5C-6-12, X7KCC-M-12, XCMRC-8-12, XL6KC-U-12, XM6KC-V-12, XMVYC-Y-12
KE5	Természeteszerű, erdőgazdálkodás által erősen érintett erdőállományok	968,99	Borszörcsök 0145/24, 0147/9-11, 0147/12-14, 0150/4, 0150/6, 0150/8-9, 0154/2, B0156, 0157/4-6, 0160, 0166/2, Devecser 0363/1-2, 0363/2, 0366, 0367, 0368/10, 0368/2-9, 0368/14-17, 0368/19, 0368/20-22, 0438/2, Noszlop 0245/30, 0353, 0357/2-4, 0359/5, 0360/3-6, 0360/8-9, 0360/10-11, 0368/4, 0368/18	Borszörcsök 12A, 12B, 136A, 136C, 136D, 13E, 17C, 18B, 18C, 18D, 18E, 19B, 19C, 19D, 19E, 20B, 20CE1, 20CE2, 22A, 22B, 22CE2, 36A; Devecser 34A, 34B, 34C,	X01RC-8-12, X0DKH-12, X0RCE-N-12, X5YCC-Y-12, X6A5C-5-12, X6ERC-V-12, X6KCC-L-12, X6LKC-U-12, X6NYC-A-12, X6Q5C-K-12, X6X5C-R-12, X70KC-8-12,

Kezelési egység	Kezelési egység megnevezése	Területe (ha)	Érintett hrsz.-ok	Érintett erdőrészek	Érintett MEPAR-blokkok
				34D, 34E, 34F, 34G, 34H, 34NY, 35A, 35B, 35F, 35TI, 36A, 36B, 36C, 37A, 37B, 37C, 38A, 38B, 39A, 39B, 39C, 39TI, 40A, 40B, 40C, 40D, 40E, 40F, 40G, 40H, 40I, 40TI1, 40TI2, 40TI3, 41B, 41D, 41E, 42A, 42B, 42C, 42D, 42E, 42TI2, 45A, 45B, 45NY2, 46A, 46B, 46C, 46D, 46E, 46F, 46G, 46TI, 47A, 47B, 47C, 47D, 47E, 47TI1, 47TI3, 48A, 48B, 48C, 48D, 49B, 49CE, 49E, 50B, 50TI1, 51A, 51B, 52A, 52B, 52C, 52E, 53A, 54A, 54B, 55A, 55B, 55C, 55D, 55E, 55F, 56A, 56B, 56C, 56E, 57A, 57B, 57C, 57D, 57E, 58A, 58B, 58C, 58D, 58E, 59A, 59C, 59CE, 59D, 59E, 59F, 60A, 60B, 60C, 60D, 60E, 60F, 60TI2, 62A, 62B, 62CE1, 62CE2, 62D, 63A, 63B,	X71RC-H-12, X77RC-P-12, X7A5C-6-12, X7KCC-M-12, XCMRC-8-12, XL6KC-U-12, XM6KC-V-12, XMVYC-Y-12, XPVYE-4-12

Kezelési egység	Kezelési egység megnevezése	Területe (ha)	Érintett hrsz.-ok	Érintett erdőrészek	Érintett blokkok	MEPAR-	
				63C, 64A, 64B, 65B, 65C, 65E, 66A, 66B, 66E, 66TI4, 67A, 67C, 67D, 67E, 68B, 68E, 69D, 69E; Noszlop 20A, 20B, 20C, 20D, 20TI, 35B, 49A, 49C, 49G, 49H, 49I, 49K, 49T			
KE6	Kultúrerdők és jellegtelen erdő-, ill. cserjés-gyepes állományok	131,46	Borszörcsök 0131/1-2, 0131/4, 0131/6-8, 0134, 0138, 0139/1-2, 0141/1-2, 0142/3, 0142/4, 0143/3, 0143/5-7, 0145/22-24, 0146/6, 0146/9, 0147/8-9, 0147/12, 0147/14-17, 0150/1, 0150/3-4, 0150/7, 0150/9-10, 0156, 0157/-5, 0158/1-4, 0158/6-7, 0159, 0160, 0166/2, Devecser 0363/2, 0366, 0368/2, 0368/6-7, 0438/1-2, 0438/2, Noszlop 0353, 0360/11, 0245/29-31	Borszörcsök 10A, 10B, 10C, 10CE, 10D, 10E, 10F, 10G, 11A, 11B, 11CE, 12C, 13A, 13B, 13C, 13D, 14CE, 17A, 17B, 17D, 17E, 18A, 19A, 19CE, 22CE1, 42A, 136B, 136TI1, 136TI2; Devecser 35D, 47D, 47NY, 49A, 49B, 51NY, 51TI1, 51TI2, 65A, 65F, 66C, 66F; Noszlop 49H, 49I	X0DKE-H-12, X0RCE-N-12, X6LKC-U-12, X6Q5C-K-12, X6X5C-R-12, X77RC-P-12, X7KCC-M-12, XCMRC-8-12, XDYCC-7-12, XFLKC-4-12, XL6KC-U-12, XM6KC-V-12, XM7RC-4-12, XNKCC-3-12, XNLKC-A-12		
KE7	Félszárazgyepes, cserjések, gyepes nyiladékok	28,63	Devecser 0368/2-3, 0368/14-15, 0438/2	Devecser 35TI, 36TI, 49CE, 49TI1, 49TI2, 49TI3, 49TI4, 50NY2, 50TI1, 50TI2, 55TI1, 55TI2, 55TI3, 55TI4	X6X5C-R-12, X77RC-P-12		
KE8	Széki-tó (=Devecseri-tározó) és azt	60,91	Borszörcsök 0142/4, Devecser 0438/2	Nincs.	X0RCE-N-12, XNLKC-A-12, XQ2YE-A-12		

Kezelési egység	Kezelési egység megnevezése	Területe (ha)	Érintett hrsz.-ok	Érintett erdőrészek	Érintett blokkok	MEPAR-
	szegélyező vízborításos nádas és üde cserjés élőhelyek					
KE9	Vízállásos erdők és cserjések (mocsárerdei, láperdei és ligeterdei élőhelyek)	40,63	Borszörcsök 0131/1, 0131/6, 0139/1, 0142/3, 0157/7, 0157/9-10, 0158/3-4, 0158/6-7, Devecser 0365, 0366, 0368/5-9, 0368/14, 0368/16-17, 0368/20, 0368/22	Borszörcsök 14A; Devecser 35E, 45B, 45E, 46E, 46F, 46TI, 56D, 57D, 58TI, 60G, 63D, 63TI, 65D, 65TI, 67C, 67E, 67F, 68C, 68D, 68E, 68F, 68G, 68TI	X01RC-8-12, X6KCC-L-12, X6NYC-A-12, X6Q5C-K-12, X70KC-8-12, X71RC-H-12, X7A5C-6-12, X7KCC-M-12, XM6KC-V-12, XNKCC-3-12, XNLKC-A-12	
KE10	Elsősorban nyiladékokban található utak, gyepes-cserjés élőhelysávok	30,95	Borszörcsök 0131/1, 0145/2, 0150/5, 0154/2, 0157/5, 0157/7, 0166/1, Devecser 0363/1-2, 0368/2-10, 0368/14, 0368/16-17, 0368/19-20, 0368/22, 0438/2, Noszlop 0357/4, 0360/9, 0368/18	Borszörcsök 10ID, 16ÚT, 17ID, 18ID, 20ID, 136ÚT; Devecser 35NY1, 36NY, 36ÚT, 37ÚT, 38NY, 39NY, 40C, 40H, 40NY, 40NY1, 40NY2, 40ÚT1, 40ÚT2, 40TI1, 40TI4, 40TI6, 42NY1, 42NY2, 45E, 45NY1, 45ÚT, 45TI, 46TI, 47ÚT, 47TI2, 47TI4, 48NY, 48ÚT, 49ÚT1, 49ÚT2, 49TI3, 50NY1, 50ÚT, 51NY, 51ÚT1, 51ÚT2, 51ÚT3, 52NY1, 52NY2, 52ÚT1, 52ÚT2, 53NY,	X01RC-8-12, X0DKE-H-12, X0RCE-N-12, X5YCC-Y-12, X6A5C-5-12, X6ERC-V-12, X6KCC-L-12, X6LKC-U-12, X6NYC-A-12, X6Q5C-K-12, X6X5C-R-12, X70KC-8-12, X71RC-H-12, X77RC-P-12, X7A5C-6-12, X7KCC-M-12, XM6KC-V-12, XNLKC-A-12, XPVYE-4-12, XQ2YE-A-12	

Kezelési egység	Kezelési egység megnevezése	Területe (ha)	Érintett hrsz.-ok	Érintett erdőrészek	Érintett blokkok	MEPAR-	
				54NY, 54ÚT, 55NY1, 55ÚT1, 55ÚT2, 56NY, 56ÚT, 57MV, 57NY, 58NY2, 59ÉP, 59ÚT, 59ÚT1, 60D, 60E, 60G, 60ÚT, 60TI2, 60TI3, 62NY1, 62NY2, 62ÚT, 63NY1, 63NY2, 64NY, 65D, 65MV, 65NY, 65NY2, 65ÚT, 66ÚT, 66ÚT, 67F, 68NY1, 68NY2, 68NY3, 69NY1, 69NY2, 69NY3, 69ÚT			



### **3.3. A kezelési javaslatok megvalósításának lehetséges eszközei a jogi háttér és a tulajdonviszonyok függvényében**

A tervezési terület egésze a Devecseri Széki-erdő (HUBF20009) kiemelt jelentőségű természetmegőrzési területhez tartozik, így fenntartásával kapcsolatban alapvetően a 275/2004 (X.8.) Kormányrendelet az irányadó.

A tervezési terület teljes egészében magában foglalja a 297,1 ha kiterjedésű, országos védeltséget élvező Devecseri Széki-erdő TT-t.

A tervezési területet országos ökológiai hálózati magterület 75 %-ban, puffertérület 25 %-ban (összesen 100,0 %-ban) érinti.

A tervezési területen előforduló védett fajokra és természeti értékekre a természet védelméről szóló 1996. évi LIII. törvény vonatkozik.

A terület erdőtervi adatbázisában a tisztásként nyilvántartott részterületek aránya viszonylag magas (6,89%). További üzemmód-megnevezés nélküli részletek aránya: cserjés: 0,55%; nyiladék: 2,25%; út: 0,98%. Az üzemmód-megnevezéssel ellátott részletek 92,7 %-a vágásos, 4,59%-a átalakító, 2,02%-a faanyagtermelést nem szolgáló, 0,68%-a örökerdő üzemmódú. A terület üzemmód-megnevezéssel ellátott részleteinek elsődleges rendeltetése 69,2%-ban faanyagtermelő, 22,1%-ban természetvédelmi, 6%-ban parkerdő, 1,5%-ban Natura 2000, a további ~1% zömmel talajvédelmi, ami mellett nagyon kis részesedéssel előfordul még a partvédelmi és a mezővédő rendeltetés is.

A terület legnagyobb erdőgazdálkodója az erdőterületek 93%-án illetékes Bakonyerdő Zrt. Devecseri Erdészete. A további, a tervezési terület északi és nyugati peremén található, erdőterületek magántulajdonban vannak.

Az erdőterületek uralta tervezési területen mezőgazdálkodás körébe tartozó tevékenység a védett terület tisztásaihoz, a terület nyugati szélén található gyepek és szántó művelési ágú részterületekhez, valamint a Széki-tótól északkeletre található gyepterületekhez köthető. A védett terület tisztásain a nemzeti park igazgatóság végez kaszálásokat. A kaszálásokra a vegetációs időszakot követően kerül sor. A tisztásokat érintően időnként szórványos cserjeirtás is történik. Kaszált gyepterületek található a tervezési terület északi határán futó Hosszú-rét mentén is. A Széki-tótól északkeletre található gyepterületek extenzív juhlegeltetésre alkalmasak.

A területhasználatok közül ki kell még emelni a horgásztóként üzemelő, 68 hektáros Széki-tavat, melyet 1978-ban hoztak létre, a Csigere-patak duzzasztásával. A Széki-tavi Horgászegyesület kezelésében lévő tóba évente több mint 600 mázsa hal telepítése történik (ponty, amur, kárász, keszeg, compó, süllő, csuka).

#### **3.3.1. Agrártámogatások**

##### **3.3.1.1. Jelenleg működő agrártámogatási rendszer**

A tervezési területen az egyszerűsített területalapú támogatásra (SAPS) kijelöltek között – a 269/2007 sz. Kormány rendelet betartása mellett – a következő MePAR-blokkok területére eső földrészletek szerepelnek támogatható területként: X5YCC-Y-12; X6KCC-L-12; X6NYC-A-12; X6X5C-R-12; X70KC-8-12; X71RC-H-12; X7KCC-M-12; XCMRC-8-12; XDYCC-7-12; XFLKC-4-12; XHTKE-E-12; XL6KC-U-12; XM5CC-M-12; XM6KC-V-12; XM7RC-4-12; XNKCC-3-12; XNLKC-A-12.

A tervezési terület gyepterületein a Natura 2000 gyepterületeken történő gazdálkodáshoz nyújtandó kompenzációs kifizetés – a 269/2007 (X.18.) Kormány rendelet betartása mellett – igénybe vehető.

A tervezési terület gyepterületein az agrár-környezetgazdálkodási kifizetés érhető el.

A Natura 2000 erdőterületeken történő gazdálkodáshoz nyújtandó kompenzációs kifizetés keretében a tervezési terület erdőtervezett, magántulajdonban lévő erdőterületeire (a tervezési terület erdőterületeinek 7 %-a) támogatás igénybe vehető.

Az egységes területalapú támogatás igénybevételének jelenleg hatályos szabályait az Európai Mezőgazdasági Garancia Alapból finanszírozott egységes területalapú támogatás, valamint az ahhoz kapcsolódó átmeneti nemzeti támogatás igénybevételével kapcsolatos egyes kérdésekről szóló 5/2015. (II. 19.) FM rendelet tartalmazza.

A tervezési területen az éghajlat és környezet szempontjából előnyös mezőgazdasági gyakorlatokra nyújtandó támogatás igénybevételének szabályairól, valamint a szántóterület, az állandó gyepterület és az állandó kultúrával fedett földterület növénytermesztésre vagy legeltetésre alkalmas állapotban tartásának feltételeiről szóló 10/2015. (III. 13.) FM rendelet alapján igényelhető ún. zöldítés támogatás. Ehhez minden gazdálkodónak, aki mezőgazdasági területtel rendelkezik, be kell tartania bizonyos környezetvédelmi előírásokat a talaj kedvező állapotának megőrzése érdekében. Ez utóbbi, az elgyomosodás és a túllegeltetés elkerülésére vonatkozó előírásokat szintén a 10/2015. (III. 13.) FM rendelet állapítja meg.

A fenntartási terv készítésének időszakában az alábbi források állnak nyitva: VP4-12.1.1-16. - Natura 2000 mezőgazdasági területeknek nyújtott kompenzációs kifizetések (Beadási határidő: 2020.05.15.); VP4-12.2.1-16 - Natura 2000 erdőterületeknek nyújtott kompenzációs kifizetések (Beadási határidő: 2020.05.15.); VP5- 8.5.1.-16 - Az erdei ökoszisztémák ellenálló képességének és környezeti értékének növelését célzó beruházások (Beadási határidő: 2021.12.31.)

### ***3.3.1.2. Javasolt agrártámogatási rendszer***

A Natura 2000 terület természeti értékeinek megőrzése és fejlesztése a fennálló támogatási rendszerek használatával, ill. azok egyes elemeinek bővítésével biztosítható. A tervezési területen a fenntartási terv célkitűzéseinek elérése érdekében a támogatások igénybevételi szintjének lehetőségek szerinti növelése szükséges, de az élőhelyek jellegéből adódóan ennek esetleges elmaradása sem veszélyezteti alapvetően a terület jelölő értékeinek fennmaradását.

A tervezési terület erdőtervezett, magántulajdonban lévő erdőterületein javasolt a Natura 2000 erdőterületeken történő gazdálkodáshoz nyújtandó kompenzációs támogatás igénybe vétele.

A jelölő élőhelyek és fajok jelentős része az állami tulajdonban lévő védett területeken található, melyek költségvetési szervek kezelésében állnak, illetve a Natura 2000 kijelölés miatt szükséges korlátozások is elsősorban ezeken a területeken érvényesülnek. Javasolt, hogy a kompenzációs támogatásokhoz önkormányzati és állami szereplők (pl. erdőgazdálkodók) is hozzájuthassanak.

A 269/2007. (X.18.) Kormányrendelettel kötelezővé teszi a hasznosítást (legeltetés vagy kaszálás), viszont bizonyos Natura 2000 élőhelyek számára a legkedvezőbb a terület érintetlenül hagyása. Javasolt a fenti lehetőség rendeletekbe való valamilyen formában töréntő beemelése.

Javasolt, hogy erdőterületeken a kis kiterjedésű szerkezetátalakításokra is járjon támogatás.

### ***3.3.2. Pályázatok***

A tervezési területen KEHOP/KEOP, LIFE+/LIFE, ROP vagy Interreg pályázatok megvalósítása nem folyik.

### 3.3.3. Egyéb

A fenntartási terv megvalósításához egyéb eszköz (állami tulajdonú terület használatba adása, közmunka program, önkéntesek stb.) bevonása nem szükséges.

## 3.4. A terv egyeztetési folyamatának dokumentációja

### 3.4.1. Felhasznált kommunikációs eszközök

A kötelező, illetve javasolt kommunikációs eszközök közül a honlap, a hirdetés, a levélbeli megkeresés, valamint a fórum eszközöket használtuk. A megkeresettek közepes mértékben éltek a nyílt tervezés nyújtotta lehetőségekkel.

Alkalmazott kommunikációs eszközök	Időpont	Levelek/hirdetések/részvevők száma	Címzettek	Igazolás típusa
Honlap	2017.03.27.	1 db honlap	önkormányzat, gazdálkodók, tulajdonosok, vagyonkezelők, területhasználók, lakosság, civil szervezetek, érdeklődők	<a href="http://bfnp.hu/hu/keszulo-natura-2000-fenntartasi-tervek">http://bfnp.hu/hu/keszulo-natura-2000-fenntartasi-tervek</a> (Szeki_erdo_FT_egyeztetes_elotti_tervezet.pdf)
E-mail	2017.03.28.	1 levél	gazdálkodó	elküldött e-mail
E-mail	2017.03.27.	8 levél	hatóságok, államigazgatási szervek	hivatalos vélemény, elküldött e-mail 10.054/1/2017 VE-09Z/03113-2/2017 Szfvár-1315-0006/2017
Önkormányzati közzététel	2017.03.30.–04.18.	3 hirdetés	önkormányzat, gazdálkodók, tulajdonosok, vagyonkezelők, területhasználók, lakosság	önkormányzati igazolások N/12231-2/2017 7153-2/2017 Borszörcsök (iktatószám nélkül)
Lakossági és gazdafórum	2017.04.12.	16 résztvevő	gazdálkodók, tulajdonosok, vagyonkezelők, területhasználók, lakosság	jelenléti ív és emlékeztető
Levél	2017.03.29.	11 levél	gazdálkodók	feladóvevény
Levél	2017.03.29.	3 levél	civil szervezetek	feladóvevény

Terepbejárásra gazdálkodói igény hiányában nem került sor.

### 3.4.2. A kommunikáció címzettjei

Ld. 3.4.1. és 3.4.3. táblázatokban.

### 3.4.3. Egyeztetés hatósági és területi kezelő szervekkel

Az egyeztetési folyamatban a 23 megkeresett szervezetből 7 vett részt, közülük 6 tett érdemi észrevételt. Az érdemi észrevételek mindegyikét figyelembe vettük, a szükséges módosításokat megtettük. A módosítások a fenntartási terv lényegi elemeit (kezelési egységek kialakítása, intézkedési javaslatokkal kapcsolatos stratégiák, konkrét intézkedési javaslatok) kis mértékben sem érintették.

Véleményező	Vélemény, javaslat	Tervezői válasz	Átvezetés, módosítás
<b>Hatóságok, államigazgatási szervek</b>			
VMKH Ajakai Járási Hivatal Földhivatali Osztály	A tervet a termőföld mennyiségi és minőségi védelme szempontjából megfelelőnek tartja.	Választ nem igényel.	Nem szükséges.
VMKH Környezetvédelmi és Természetvédelmi Főosztály Természetvédelmi Osztály	A fő célkitűzések között szereplő, „A pannon cseres-tölgyesek (91M0) és a pannon gyertyános-tölgyesek <i>Quercus petraea</i> -val és <i>Carpinus betulus</i> -szal (91G0*) élőhelyekhez tartozó erdőállományok esetében az eredeti célállomány felújulását veszélyeztető felújítási módok kerülése.” célkitűzés véleménye szerint pontosításra szorul, ugyanis a célállomány, az erdőfelújítás módja, jellege az Országos Erdő Adattárban szerepel, ami rosszabb állapotot a meglévőnél nem eredményezhet (Evt. 7.§ (3) bek.).	Elfogadva.	A célkitűzés az alábbi kitételrel bővült: az Országos Erdő Adattárban szereplő célállomány és erdőfelújítási mód figyelembe vételével.
	„A láprétekekkel határos erdőállományokban [pannon gyertyános-tölgyesek <i>Quercus petraea</i> -val és <i>Carpinus betulus</i> -szal (91G0*), pannon cseres-tölgyesek (91M0)], továbbá valamennyi az év egy részében vízállásos üde erdős élőhelyeken, legalább egy fahossz szélességben a fahasználat (egészségügyi termelés is) minimalizálása, a kiemelten értékes részterületeken elhagyása.” célkitűzésben véleménye szerint pontosításra szorul a „fahasználat minimalizálása” megfogalmazás. Ki és mennyiben minimalizálja? Csak növényegészségügyi, baleset-megelőzési céllal, vagy csak havária esetén, vagy esetleg erdőnevelési szempontokat is figyelembe véve?	Elfogadva.	Pontosítás megtörtént.
	A KE4 kezelési egységénél megfogalmazott általános kezelési javaslatok kapcsán megjegyzi, hogy a „Faanyagtermelést nem szolgáló részletekben az említett üzemmód fenntartása.” mondat esetében nem egyértelmű, hogy melyik üzemmódra vonatkozik a szöveg, továbbá véleménye szerint az EÜ vagy ET jellegű fakitermelések lehetőségét nyitva kellene hagyni, egzaktul megszabva a határokat és feltételeket.	A tervezők a mondatban a faanyagtermelést nem szolgáló üzemmód megtartására gondolnak és véleményüket fenntartják.	Módosítás nem történt.
	Ugyancsak a fenti ponthoz kapcsolódóan, a „...teljes érintetlenség	A tervezők	Módosítás nem történt.

Véleményező	Vélemény, javaslat	Tervezői válasz	Átvezetés, módosítás
VMKH Környezetvédelmi és Természetvédelmi Főosztály Természetvédelmi Osztály	biztosítása.” kapcsán megjegyzi, hogy a jellemző vadlétszám mellett fennállhat a veszélye az óvandó fafaj összetétel torzulásának (elgyertyánosodás, el-körisesedés).	véleményüket fenntartják.	
	A KE4 kezelési egység E03 előírás-javaslatára kapcsán megjegyzi, hogy a folyamatos erdőborítás biztosítását célzó üzemmódoknál célszerű lenne előírni a végleges közelítőnyom-hálózat kialakítását a gyérítési kor elejéig.	A javaslat szövegezése az útmutató táblázatának megfelelő, annak módosítására nincs mód.	Nem szükséges.
	A KE4 kezelési egység E10 előírás-javaslatára kapcsán megjegyzi, hogy a teljes érintetlenség biztosítása a vadlétszám miatt kockázatos.	A tervezők véleményüket fenntartják.	Módosítás nem történt.
	A KE4 kezelési egység VA03 előírás-javaslatára kapcsán azt javasolja kiegészíteni azzal, hogy mesterséges dagonya és itató sem létesíthető.	A javaslat szövegezése az útmutató táblázatának megfelelő, annak módosítására nincs mód.	Nem szükséges.
	A KE4 kezelési egység kezelési javaslatának indoklása kapcsán kérdezi, hogy valóban indokolt-e az EÜ termelés teljes mellőzése, nem elég-e konkrétan meghatározni egy m <sup>3</sup> /ha mennyiséget, ami ellenőrizhető is.	A tervezők véleményüket fenntartják.	Módosítás nem történt.
	A KE5 és KE6 kezelési egység E08 előírás-javaslatára kapcsán megjegyzi, hogy a rakodók, depóniák kialakításának időszakát is korlátozni célszerű.	A javaslat szövegezése az útmutató táblázatának megfelelő, annak módosítására nincs mód.	Nem szükséges.
	A KE5 kezelési egység E16 előírás-javaslatára kapcsán megjegyzi, hogy a véghasználatoknál az előírt holtfa visszahagyás mennyisége lehetne több is, továbbá célszerű lenne megfogalmazni, milyen vastagsági méretektől fogadható el holtfának.	A javaslat szövegezése az útmutató táblázatának megfelelő, annak módosítására nincs mód.	Nem szükséges.
	A KE5 kezelési egység E35 előírás-javaslatára kapcsán megjegyzi, hogy a vonszolásos közelítést az erdő védelméről és az erdőgazdálkodásról szóló 2009. évi XXXVII. tv. (Evt.) 76. §(3) amúgy is tiltja.	A tervezők véleményüket fenntartják.	Módosítás nem történt.
	A KE5 kezelési egység E57 előírás-javaslatára kapcsán megjegyzi, hogy a felújításban, pótlásban, állománykiegészítésben a tájhozonyos fafaj kizárólagosságát az Evt. 51. § (3) és (5) bekezdései is előírják.	A tervezők véleményüket fenntartják.	Módosítás nem történt.

Véleményező	Vélemény, javaslat	Tervezői válasz	Átvezetés, módosítás
VMKH Környezetvédelmi és Természetvédelmi Főosztály Természetvédelmi Osztály	A KE5 kezelési egység E69 előírás-javaslatára kapcsán megjegyzi, hogy a tájidegen fajok állományok terjeszkedésének megakadályozása inkább a környező gyepek kezelőinek feladata, ha azok művelési ága gyepek, akkor annak megfelelően kellene művelni, amiben az erdészeti tájidegen fajok állományai amúgy sem férnek bele.	Az előírás-javaslat elsősorban a szegélyek tájidegen fajoktól való mentesítése céljából került beépítésre, a főképp erdei tisztásként nyilvántartott gyepterületek védelme érdekében.	Módosítás nem történt.
	A KE5 kezelési egység VA02 előírás-javaslatára kapcsán megjegyzi, hogy az az aktuális formában semmitmondó: milyen szintre és mikorra kell lecsökkenteni a nagyvadállomány létszámát. Ha nincs előírva, nem fog változni.	A javaslat szövegezése az útmutató táblázatának megfelelő, annak módosítására nincs mód.	Nem szükséges.
	A KE6 kezelési egység E31 előírás-javaslatára kapcsán megjegyzi, hogy az intenzíven terjedő fajok nevelővágások során történő teljes mértékű eltávolítása akác főfaj esetén szakmailag erősen megkérdőjelezhető állományképet eredményezne.	Természetvédelmi szempontból nehezen értelmezhető megjegyzés, a tervezők véleményüket fenntartják.	Módosítás nem történt.
	A KE7 kezelési egység GY30 előírás-javaslatára kapcsán megjegyzi, hogy a gyepekben őshonos méretes fák és vadgyümölcsök megőrzése helyenként csaknem zárt faállományokat eredményezhet, minimumot javasolt inkább meghatározni.	A tervezők véleményüket fenntartják, ezen túl a javaslat szövegezése az útmutató táblázatának megfelelő, annak módosítására nincs mód.	Módosítás nem történt.
	A KE9 kezelési egység (Vízállásos erdők és cserjések (mocsárerdei, láperdei és ligeterdei élőhelyek) általános kezelési javaslataira kapcsán megjegyzi, hogy a vízfolyások, állóvizek mederfenntartási, partvédelmi munkálatait célszerű lenn engedélyezhető kivételként szerepeltetni.	Természetvédelmi szempontból nehezen értelmezhető megjegyzés, a tervezők véleményüket fenntartják.	Módosítás nem történt.

Véleményező	Vélemény, javaslat	Tervezői válasz	Átvezetés, módosítás
Közép-Dunántúli Vízügyi Igazgatóság	Felhívja a figyelmet arra, hogy a terv azt a Devecseri-tározót (=Széki-tó) halastónak nevezi, melynek vízjogi üzemeltetési engedélye alapján az elsődleges feladata a Csigere-patak árhullámainak késleltetése, másodlagos hasznosítása a horgászat.	Elfogadva. A kezelési egység szöveges meghatározásánál a „halastó” helyére a „Széki-tó (=Devecseri-tározó)” megnevezés kerül.	Módosítás nem történt.
	A tározó és a Csigere-patak partvonala mentén lévő erdősávok kapcsán a fokozottan védett területekkel érintkező erdőállományokban javasolja megtiltani a tarvágásos felújító-vágások minden formáját. A fokozatos felújító vágások során a vágásérett állományok letermelését legalább három lépésben tartja szükségesnek elvégezni. Azokban az állományokban, ahol a természetes felújítás nem lehetséges, mesterséges alátelepítést szorgalmaz. A letermelt állomány közelítésénél tiltaná a hosszú-fás közelítést a talaj és a maradó állomány védelme érdekében.	A hivatkozott élőhelyfoltok a felvetettnél sokkal szigorúbb és természetvédelmi szempontból elfogadhatóbb intézkedéseket tartalmazó kezelési egységhez tartoznak.	Módosítás nem szükséges.
	Kiemelten fontosnak tartja a felújítás alá vont területek magas vadhálóval való bekerítésének előírását oly módon, hogy az alsó, vízszintes vezérdrót 40–50 cm-rel a talaj szintje alá süllyesztődik.	A fenntartási terv szempontjából nem releváns felvetés.	Nem szükséges.
	A fenntartási tervben felsorolt intézkedések véleményük szerint elősegítik a vizek védelmét, állapotuk megőrzését és javítását, mely a vízgyűjtő-gazdálkodási tervezés céljaival is egybe esik.	Választ nem igényel.	Nem szükséges.
VMK Építésügyi, Hatósági, Oktatási és Törvényességi Felügyeleti Főosztály	Véleményt nem küldött.	Választ nem igényel.	Nem szükséges.
KH Földművelésügyi és Erdőgazdálkodási Főosztály Erdészeti Osztály	Véleményt nem küldött.	Választ nem igényel.	Nem szükséges.
KH Földművelésügyi és Erdőgazdálkodási Főosztály Földművelésügyi Osztály	Véleményt nem küldött.	Választ nem igényel.	Nem szükséges.
Veszprém Megyei Kormányhivatal Közlekedési Felügyelősége	Véleményt nem küldött.	Választ nem igényel.	Nem szükséges.

Véleményező	Vélemény, javaslat	Tervezői válasz	Átvezetés, módosítás
Magyar Bányászati és Földtani Hivatal Veszprémi Bányakapitányság	Véleményt nem küldött.	Választ nem igényel.	Nem szükséges.
<b>Gazdálkodók</b>			
Gazdálkodó	Erdőterülete a KE4-es – minimális beavatkozásokkal fenntartandó – kezelési egységben található. Érdeklődik, hogy a fenntartási terv életbe lépése mennyire fogja befolyásolni a jelenlegi, erdőterv szerinti gazdálkodást.	A fenntartási terv csak önként vállalható javaslatokat fogalmaz meg, hatályba lépése esetén sem befolyásolja majd az erdőterv szerinti gazdálkodást.	Nem szükséges.
Gazdálkodó	Az erdőtervezés már a Natura 2000 irányelvek figyelembe vételével történt. A fenntartási terv a jelenlegi Natura 2000 támogatásokat befolyásolja-e?	A fenntartási terv egy olyan majdani támogatási rendszer alapjául fog szolgálni, amelynek célja a tervezési terület legértékesebb területeinek megőrzésének biztosítása, tehát a jelenlegi Natura 2000 támogatásokat nem befolyásolja.	Nem szükséges.
Gazdálkodó	Kéri, hogy a „B.02.01. Erdőfelújítás”, mint a területen kívül és belül ható veszélyeztető tényező jelentősége „M” helyett „L” legyen.	A jelölő élőhelyek vonatkozásában, mint kívül és belül ható tényező megítélése elfogadható.	Módosítás megtörtént.
Gazdálkodó	Hiányolja a 42/2014. (IV. 14.) VM rendelet megemlítését.	Elfogadva.	Kiegészítés megtörtént.
Gazdálkodó	A 3.2.1.1. ponttal kapcsolatban kéri, hogy az utakra vonatkozó intézkedésbe kerüljön beépítésre „az állagmegóvás kivételével” kitétel.	Elfogadva.	Kiegészítés megtörtént.
Gazdálkodó	A KE4 definíciójában („Kiemelten értékes, rezervátumszerűen megőrizendő erdőállományok, cseres és gyertyános-tölgyesek állományai”) kéri törölni a „rezervátumszerűen” szót, a „rezervátum”	Elfogadható, a meghatározás a „rezervátumszerűen”	Módosítás megtörtént.



Véleményező	Vélemény, javaslat	Tervezői válasz	Átvezetés, módosítás
	ugyanis az erdőgazdálkodás és a természetvédelem szóhasználatban egyaránt egyedi, a szóban forgótól eltérő jelentéstartalommal bír.	szó használata nélkül is egyértelmű.	
Gazdálkodó	„A Natura 2000 elsődleges rendeltetés átvezetése....” előírás-javaslat megfogalmazása nem pontos, ugyanis a Natura 2000 elsődleges rendeltetés nem átvezetésre, hanem kihirdetésre kerül.	A javaslat szövegezése az útmutató táblázatának megfelelő, annak módosítására nincs mód.	Nem szükséges.
Gazdálkodó	Az erdős kezelési egységeknél a kötelezően betartandó előírásokbeli utalások közé javasolja felvenni a Devecseri Erdőtervezési körzet körzeti erdőtervét.	Elfogadva.	Kiegészítés megtörtént.
Gazdálkodó	A KE4 kezelési egységnél felsorolt erdőrészek megnevezésében a részletjelölést javasolja betűjelre javítani.	Elfogadva.	Módosítás megtörtént.
Gazdálkodó	A KE5 kezelési egység önkéntesen vállalható előírás-javaslatok között szereplő E38 javaslattal (Őshonos fafajú állományok véghasználata során átlagosan 5-20% területi lefedettséget biztosító mikroélőhelyek visszahagyása, lehetőleg az idős állomány összetételét jellemző formában) kapcsolatban megjegyzi, hogy a mikroélőhelyekre vonatkozó kitétel a jelenlegi jogszabályban 5%.	A javaslat szövegezése az útmutató táblázatának megfelelő, annak módosítására nincs mód, amúgy pedig a javaslat az önkéntesen vállalhatók között szerepel.	Nem szükséges.
Gazdálkodó	Érdemesnek tartaná a nem-vágásos erdőterületek térképi ábrázolását a tervben.	A terv tartalmi elemeire vonatkozó útmutató ilyen jellegű térkép beillesztését nem írja elő, a hivatkozott adatok százalékos adatokként mind a tervi részben, mind a megalapozó dokumentációban szerepelnek.	Nem szükséges.
Gazdálkodó	A fenntartási terv milyen módon befolyásolja a Széki-tó működését?	A fenntartási terv semmilyen módon sem befolyásolja a Széki-tavi HE gazdálkodását. A terv csak önként vállalható javaslatokat	Nem szükséges.

Véleményező	Vélemény, javaslat	Tervezői válasz	Átvezetés, módosítás
		tartalmaz, melyek teljesítése esetén kompenzáció jár.	
Gazdálkodó	A Széki-tó térségében turisztikai beruházást terveznek. Ennek megvalósítását befolyásolja-e a fenntartási terv?	A fenntartási terv nem befolyásolja, viszont felhívják a figyelmet arra, hogy a Natura 2000 területen mindennemű beruházási tervezése esetén előzetes Natura 2000 hatásbecslés elvégzése szükséges.	Nem szükséges.
Gazdálkodó	Véleményük szerint a tó körül jellemző quadozás és személtelhelyezés probléma, amit meg kellene említeni a tervben.	Az észrevételhez kapcsolódó módosításként a „3.2.1.1. Általános, gazdálkodáshoz nem köthető intézkedések” között szerepeltetni fogják, hogy a tervezési területen szükséges az illegális terepmotorozással, kvadozással és személtelhelyezéssel (a horgászati tevékenységhez kapcsolódó esetében is) szembeni határozott fellépés.	Kiegészítés megtörtént.
<b>További célcsoportok</b>			
Lakosság	Nem érkezett észrevétel.	Választ nem igényel.	Nem szükséges.
Civil szervezetek	Nem érkezett észrevétel.	Választ nem igényel.	Nem szükséges.
Más irányból nem érkezett érdemi észrevétel.			





AGRÁRMINISZTERIUM

## Nyilatkozat

A HUBF20009 Devecseri Széki-erdő kiemelt jelentőségű természetmegőrzési terület Natura 2000 fenntartási terve megfelel az európai közösségi jelentőségű természetvédelmi rendeltetésű területekről szóló 275/2004. (X. 8.) Kormányrendelet 4. §. (4) bekezdésben foglalt tartalmi és formai követelményeknek. A Natura 2000 fenntartási tervet a Natura 2000 fenntartási tervek Szakmai Bizottsága elfogadta.

**A HUBF20009 Devecseri Széki-erdő Natura 2000 területre vonatkozó fenntartási tervet, az agrárminiszter megbízásából, jóváhagyta:**

**Balczó Bertalan**

*természetvédelemért felelős helyettes államtitkár*



Budapest, 2019. november 27.