



TAPOLCAI-MEDENCE TÁJEGYSÉG

E név hallatán szinte mindenkinek eszébe ötlík két fogalom: tanúhegy és tavasbarlang. A balatoni térség talán leglátogatottabb tájegysége valóban e földtani nevezetességeiről vált nemzetközi hírűvé. A néhány millió éves bazaltvulkánokat a természet nagyon változatos alakúra formálta.

A távolról látszólag egymáshoz hasonló Badacsony, Szent György-hegy és Csobánc közelről szemlélve egészen egyedi kőformákat mutatnak; karcsú tornyok, zömök bástyák, vaskos zsákok, orgonasípek sora és hatszögös oszlopok sokasága várja a „keményebb” fizikumú túrázót. Az átlagosnál nagyobb erőfeszítést igényel a Gulács és a Tóti-hegy hasadékkúpjainak megmászása is, de a fentről elénk táruló pazar látvány mindenért kárpótol. Szigliget alacsonyabb halmait szintén tűzhányók robbanásos működése hozta létre, egyiküket még egy várrom is megkoronázza.

Túraajánlatunkban a kerékpárosokról sem feledkeztünk meg. Tapolcáról kiindulva végigkerekeshetnek a medence karsztosodott mészkő- és dolomitterületein, majd felkaspaszkodhatnak a Hegyesd és a Haláp vulkáni maradványaira, továbbá ellátogathatnak a Déli-Bakony részét képező Agár-tető tövében álló Ember-kő toronysziklájához.

A föld alatti világ iránt érdeklődők nem csak a Tapolcai-tavasbarlang megújult világítása révén gyönyörködhetnek a langyos vizek által kioldott üregekben, hanem a termeket összekötő folyosókon csónakázhatnak is.

A felejthetetlen élmény kapcsán érdemes belegondolni abba, hogy valójában egy csaknem tíz kilométeres labirintus legszebb részén tettek látogatást. A város alatt húzódó hatalmas járatrendszer másik részében (Kórház-barlang) a tiszta levegő betegeket gyógyít. A vele összeköttetésben lévő Berger Károly-barlang szűk kuszodái páratlan szépségű kristálycsodákat őriznek.





MEGKÖZELÍTÉS

A tavasbarlang fogadóépületének bejárata a Kisfaludy Sándor utca 3. sz. alatt található. Parkolási lehetőség a szomszédos téren.

TÚRA

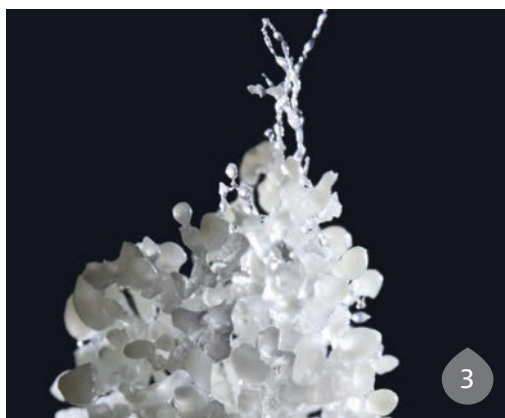
1 km, 20 m, 1-2 óra, gyalogos

A barlang megtekintése után egy rövid sétával (a városközpont felé) járhatjuk körbe a Malom-tavat.



ÉRDEMES MEGNÉZNI

Tapolca: Városi Múzeum, mésztufakiválás a vízikérőknél, Malom-patak



TUDTA-E?

A délszláv eredetű toplica szó olyan helyet jelöl, ahol meleg vízű forrás tör a felszínre; innét származik a város neve. A tavasbarlang karsztvize 20 °C-os, így a termálvizek közt a langyos kategóriába tartozik. A közeli Berger Károly-barlang mélyén viszont már 35 °C-os forrás tör fel. A hazai karsztvizek és barlangok „normális” hőmérséklete 10 °C, megegyezik az évi átlagos középhőmérséklettel.

BARLANGLABIRINTUS A VÁROS ALATT

A dunántúli kisváros egyedülálló abban az értelemben, hogy beépített területe alatt mintegy 9 km-nyi feltárt barlangjárat húzódik, és még csak becsülni sem lehet az ismeretlen szakaszok mennyiségét.

Közülük 3 km-t meghaladó hosszával a Tapolcai-tavasbarlang a legnagyobb, amiből a látogatók számára is hozzáférhető egy rövidebb száraz rész és a csónakázó folyosó. A többi üreget karsztvíz tölti ki. E rendkívül ritka és szerencsés jelenség (a vízszint épp a járatok félmagasságában áll) teszi lehetővé, hogy csónakázhassunk e csodálatos föld alatti labirintusban **(4)**. Különösen érdekesek a termek mennyezetén kialakult gömbüstök, továbbá a rétegzettséghez igazodó kisebb oldásformák. Az alulról történő megvilágítás kihangsúlyozza a víz mélyén képződött csipkés alakzatokat. Kivételes esetben még a barlangban úszkáló apró halat, a fürge csellét (helyi nevén csetri) is megpillanthatjuk.

A pár száz méterre lévő Kórház-barlang, amint neve is mutatja, a gyógyászati épületek alatt helyezkedik el. Kicsit magasabb fekvése miatt több a száraz járata, ugyanakkor a bűvárok itt

a mélyben találtak egy 25 m átmérőjű, vízzel teli csarnokot. A Kórház-barlang nagy tisztaságú, Ca-ionokban gazdag levegőjét légzőszervi betegségek gyógyítására használják, emiatt termei a nagyközönség számára nem látogathatók.

Közvetlen szomszédságában, egy szálloda építése közben fedezték fel a Berger Károly-barlangot. E több km-es labirintus felső, szűk járatrendszerében a kutatók is csak kúszva tudnak „közlekedni”. A közelmúltban feltárt alsó szintjén viszont tágas termek tavainak türkizkék vizén csillog a lámpák fénye **(2)**. A barlangot különösen értékessé teszik hóféhér kristályképződményei **(3)**.

Küzdelmes munkával sikerült átjárható kapcsolatot találni mindhárom barlang között, így ma már egyetlen rendszert képeznek. A város alatt még további féltucatnyi helyen bukkantak a kutatók kisebb-nagyobb üregekre. Az egyik barlang a Malom-tó **(1)** felső végén található, nagyrészt elfalazva. A mesterségesen létrehozott tó az innét nyíló forrásjáratok révén (ember számára egyelőre nem járható) összeköttetésben áll a tavasbarlanggal.





MEGKÖZELÍTÉS

A Tapolca és Szigliget közti országútról a raposkai bekötőútnál a hegy felé induló aszfaltúton (Z jelzés), majd a folytatódó földúton a bányaudvar parkolójáig.

TÚRA

3 km, 180 m, 2 óra, gyalogos
Bányaudvar–(S)–Sárkány-barlang–Kulcsosház–(K)–Bazaltorgonák–(KΔ)–hegycsúcs–(KΔ)–(P)–(S)–bányaudvar

TUDTA-E?

A Sárkány-barlang előtti horpadásban még a legforróbb nyarakon is rendkívül hideg van. A hegy sok száz méteres bazalthasadékain átáramló levegő – a nyirkos-nedves kőzet óriási felületű repedésrendszerében – a párolgás hőelvonó hatása miatt csaknem fagypontra hűl. A nagy fajsúlyú „jeges” levegő a hasadéklarangok nyílásain folyik ki.



ÉRDEMES MEGNÉZNI

Hegymagas: Lengyel-kápolna (2)
Kisapáti: Vércse-szirt



A SZENT GYÖRGY-HEGYI SÁRKÁNY NYOMÁBAN

A Tapolcai-medence közepén álló, világhírű bazaltorgonáiról nevezetes vulkáni tanúhegy már messziről magára vonja figyelmünket. Lapos teteje négy irányból is megközelíthető, melyek közül a Bazaltorgonák tanösvény nyomvonalát javasoljuk.

Kezdőpontunk a Ny-i hegyoldalba mélyedő hajdani kőbánya, ahol egy „erdei bútoros” pihenő fogadja a látogatókat. A S jelzést követve gyepes-bokros emelkedőn gyalogolunk, ahol tavasszal leánykőkörcsinek **(3)** fogadnak. Feljebb, már erdős terepen érjük el a bazalthasadékokban képződött Sárkány-barlangot. A mondavilág félelmetes szereplője helyett azonban csak szúnyogokat találunk a nagyrészt beomlott, eltömődött nyílásoknál.

Pár perc múlva a kulcsosháznál a K jelzés igen meredek, de lépcsőkkel könnyített ösvényére fordulunk rá. Ledőlt, ferdén fekvő óriási bazaltoszlopok maradványai közt haladunk, aztán hamarosan megpillantjuk a kétoldalt sorakozó bazaltorgonákat. Ösvényünk az ölnyi átmérőjű,

20–30 m magasba törő geológiai képződmények tövében vezet tovább. A bazaltoszlopoknál különösen értékes növényzet nő. Ilyen a csak itt található bennszülött cselling páfrány, a ritka Lumnitzer-szegfű és a sötét kőfalakat kora tavasszal sárgára színező sziklai ternye.

Tovább, a kőtömbökön felkapaszkodva két oldalra is kiágazik egy-egy taposott nyomvonal; mindkettő végénél lélegzetelállító kilátásban lehet részünk. Felülről tekinthetünk rá a szomszédos bazaltorgonákra **(1)** és madártávlatból szemlélhetjük a Tapolcai-medencét. A jobbra induló ösvényről Tapolcára esik pillantásunk (a távolban Sümeg várát is kivehetjük), míg a balra kiágazó csapáson a Badacsony mögött tüköröző Balaton tűnik elő **(4)**.

Az útelágazáshoz visszaereszkedve a sűrű, fiatal erdőben kanyargó turistaúton felfelé gyalogolunk a hegy legmagasabb pontját képező salakkúphoz. Innét a P, majd a S jelzést követve, az erdő és a szőlők határán érkezünk bányabeli kiinduló helyünkre.



DISZEL



MEGKÖZELÍTÉS

A Veszprém–Tapolca főútról Diszel központjájáig kell utazni

TÚRA

5 km, 250 m, 3 óra, gyalogos
Faluközpont–(Z)–Rossztemplom–(ZL)–Csobánc vára–Vár-kút–(K)–Kula-domb–(Z)–Diszel



ÉRDEMES MEGNÉZNI

Diszel: Papsapka-kövek (Kőmagas), Látványtár



TUDTA-E?

A Csobáncon számos védett növény található; a leánykőöröcsin, a ritka buglyos kőtörőfű és a sziklákat tavasszal sárgába öltöztető sziklai ternye. A hegytetőn egy nagyméretű, igen sűrű orgonást is látunk, ami a hagyomány szerint a hajdani várkert kivadult maradványa.

CSOBÁNC VÁRA ÉS A KULA-DOMB

A faluból DK felé kivezető aszfaltútról letérve hamarosan egy mélyútban folytatjuk a gyaloglást Csobánc vulkáni tanúhegyére. Elhagyott és új telepítésű szőlőparcellák közt érkezünk a Rossztemplom nevezetű középkori romhoz. Mellette kezdjük meg kapaszkodásunkat a rendkívül meredek hegyoldalon. Közben elismeréssel gondolunk a régi vitézek (vagy inkább lovaik) teherbíró képességére, akik naponta akár többször is megjárták ezt az utat.

Pihenés közben nézzünk szét a tájon; Tapolca, az elbányászott Haláp vulkáni torzója, a Hegyesdi vár és az Agár-tető is mutatja magát, míg délen a Balaton felé nyílik kilátás **(4)**. Közvetlenül a hegyperem alatt sorakoznak az egykori külső várfalat támasztó impozáns kötornyok **(3)**.

A kissé hepehupás tetőn végre megpillantjuk Csobánc várának zömök bástyaait. Sajátos hatást keltenek a sötét bazaltból összerakott kőfalak.

A napjainkban is zajló felújítás eredményeként egyre jobban kirajzolódnak a különböző épületrészek **(2)**. A platót érdemes körbesétálni, majd a hegy DK-i oldalán leereszkedő ösvényen elhaladunk a Vár-kút mellett, és rövidesen kiérünk egy aszfaltút maradékára.

Ezen Diszel felé indulunk, de a jobbra kiágazó földútra kanyarodva még egy különös földtani képződményt is megcsodálhatunk. Pár száz méter után átvágunk a jobb oldali akácson, és lenyűgözve állunk meg a hatalmas homokfal előtt **(1)**. A Kula-domb aljában sokáig bányászták a jó minőségű pannon homokot. Ma már csak a szél és az eső, no meg az időnkénti omlások formálják a tíz méter magas, fehérén világító rétegsort. Az előtte felhalmozódott finomszemű homokban itt-ott rozsdabarna „valamiket” látunk. Közelebről szemügyre véve őket; a Pannon-tóba került egykori faágak, tobozok és az ott élő kagylók lenyomatainak, vassal átítatódott fossziliáinak bizonyulnak.



NEMESGULÁCS, SALFÖLD



MEGKÖZELÍTÉS

Vonattal Nemesgulács-Kisapáti v.m.-hoz vagy autóbuszszal Nemesgulács központjába lehet jutni. Túraútvonalunk az átlagosnál „keményebb”, ritkábban járt terepet jelent, és nem tér vissza az indulási helyre!

TÚRA

10 km, 450 m, 5 óra, gyalogos
Nemesgulács–(Z)–(KΔ)–Gulács–(Z)–(ZΔ)–Tóti-hegy–(Z)–Mohos-tető–Salföld



ÉRDEMES MEGNÉZNI

Salföld: Természetvédelmi Major, kötenger, pálos kolostorrom



TUDTA-E?

A közönséges csarab a hangafélékhez (más néven erikafélék) tartozó törpecserje. Félméteresre is megnövő bokrai szőnyegszerű foltokban borítják a felszínt. Nálunk különösen kedveli a perm időszakos homokos-kavicsos kőzeteken képződött savanyú talajokat.

VULKÁNOK CSÚCSÁN, MEDENCÉK HATÁRÁN

A falu központjából kivezető Templomcsapás utca egyenesen a – tanúhegyek között – szokatlan formájú Gulács **(1)** irányába tart. Az erdőszélen élesen balra fordulunk, és felfelé indulunk a gyengén csörgedező Sár-kút foglalt forrásáig. A frissítő víz után fákkal benőtt, régi bazaltbányák sora mellett vezet az erdei út. A ritkán járt sűrűségekben erdei pinty fészkel **(3)**. A mind meredekebbé váló hegyoldal teraszától a KΔ jelzésű ösvény csigavonalban tekeredik fel a vulkáni kúpra. Menet közben átvágunk egy hatalmas kötörmelék lejtőn, ahol nagyméretű hársfák dacolnak a gyenge termőhelyi adottságokkal.

A tetőn se térünk le a turistaútról, mert a közelben húzódik egy 50 méteres bányafal szédítő mélysége **(4)**. A hegy botanikai érdekessége a Balaton-felvidéken ritkán előforduló ciklámen, és a tavasszal nyíló, amúgy kék virágú májvirág rózsaszín változatának néhány töve. A hegycsúcsról visszaereszkedve a Z jelzésre

térünk és keresztezzük az országutat. A túloldalon megkezdjük a Tóti-hegy ostromát. Rövidesen egy begyepesedett bányaudvar bazaltbenyomulása mellett baktatunk, aztán a szőlőkön át D-ről kerülve, a ZΔ kiágazáson másszuk meg az újabb tanúhegyet. A Gulácsnál ugyan 50 m-rel alacsonyabb ez a hasadék-vulkán, de igen meredek oldalai komoly kihívást jelentenek. A keskeny hegyhátton megpihelve viszont kárpótol bennünket a pazar kilátás. Egy helyen – földtani csemegeként – négyoszoges elválású bazaltoszlopok sorakoznak a lábunk alatt.

A Z jelzésre visszaereszkedve, a Mohos-tetőn végigyalogolva jutunk át a Tapolcai-medencéből a Káli-medence nyugati peremvidékére. Útközben rátalálunk a védett csarab **(2)** élőhelyére is. Augusztus folyamán virágzó bokrai rózsaszín foltokat varázsolnak a tájba. Kis kerülővel innét hamarosan megérkezünk Salföldre.



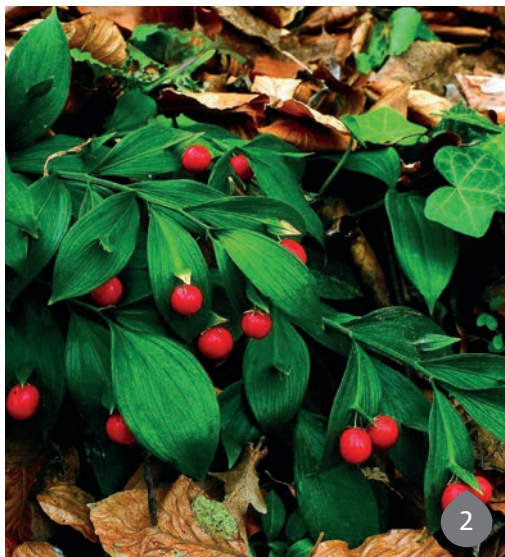


MEGKÖZELÍTÉS

A vasútállomástól a S jelzést követve gépkocsival is felhajthatunk a Kisfaludy-ház fölötti fizezős parkolóba.

TÚRA

6 km, 180 m, 3 óra, gyalogos
Parkoló–(S)–(P)–Rózsakő–tomaji kőbánya–(K)–Kőkapu–(P)–tördemici kőbánya–Bujdosók lépcsője–(K)–Ranolder-kereszt–Hertelendy-emlék–(PΔ)–parkoló



ÉRDEMES MEGNÉZNI

Badacsonytomaj: Egry József Múzeum, Kisfaludy-ház, Szegedy Róza-ház, bazalttemplom
Badacsonytördemic: bazaltkockás utca



TUDTA-E?

Jugovics Lajos (1887–1975) geológus sok évtizedes munkásságával alapozta meg ismereteinket a bazaltvulkánok múltjáról. Mások mellett ő is javasolta a kőbányászat leállítását és a Badacsony védetté nyilvánítását.

TANÚHEGYEK FEJEDELME

Vulkáni eredetű tanúhegyeink közül a legtekintélyesebb Badacsony közvetlenül a Balaton víztükre felett trónol. A gyakorlott gyaloglók általában a P jelzésen járják körbe a hegyet, mely egyúttal a geo-botanikai tanösvény nyomvonala is. A hegy déli oldalának égbetörő kőbástyáit szinte ellepi a borostyán.

Körutunkat a Rózsa-kőtől kezdve, az óramutató járásával ellentétes irányban érjük el a bezárt tomaji bazaltbányát. Az óriási sziklafal látványosan tárja fel a vulkán belső szerkezetét **(1)**. Kis gyaloglás után tegyünk rövid kitérőt a K jelzésen felfelé, így a Kőkapu törmelékebe temetkező bástyáihoz jutunk. A részben ma is mozgó kőtömeget a rajta nőtt, vegyes fajokot tartalmazó törmeléklejtő-erdő próbálja megkötni **(3)**. A kiszáradt fák a zöld küllőnek kínálnak biztos lakhelyet, míg másutt az örökzöld lónyelvű csodabogyó **(2)** bújik meg az erdő mélyén.

A P jelzésre visszatérve szinte rögtön a meddőhányókkal szagatott tördemici bánya aljába érkezünk. A hatalmas kőfalról lehullott

tömbök némelyike a robbanásos vulkáni működést idéző lávabombákból, salakos bazaltból áll. A jobbra kiágazó taposott ösvény végén ismét gyönyörű kilátás fogad bennünket; a távolban a sümegi vár és a magányos Somló is felsejlik. Azt is érdemes megfigyelni, hogy a fél évszázada felhagyott bányát hogyan hódítja vissza a növényzet.

A Bujdosók lépcsőjén felkapaszkodva balra egy karcsú kőtorony tövében pici barlangba kukkanthatunk be. Ezután a hegy peremén jobb kéz felé gyalogolunk el a Ranolder-kereszthez. A pár méterrel alatta álló Harangozó-börcről felejthetetlen élmény letekinteni; alattunk láthatók a Balaton-felvidék legnagyobb összefüggő, be nem épített hegyvidéki szőlőtáblái **(4)**, míg szemben a fonyódi hegyek tükröződnek a tavon.

Az erdőben továbbhaladó út elvisz bennünket a Jugovics-emléktáblához, majd a Hertelendy-emlékmű mellett leereszkedve a már ismert úton jobbra térünk vissza.



SZIGLIGET



MEGKÖZELÍTÉS

A balatoni 71-es főútról letérve a falu központjában lehet parkolni.

TÚRA

5 km, 250 m, 3 óra, gyalogos
Parkoló–vár–(K)–Kamon-kő tanösvény–(KT)–
Avasi-templomrom–(KT)–parkoló



ÉRDEMES MEGNÉZNI

Szigliget: Galéria, Bormúzeum



TUDTA-E?

A középkorban, a török megszállás idején – a mainál több méterrel magasabb víz-állás miatt – a Balaton teljesen körbevette a szigligeti hegycsoportot.

KAMON-KŐI TANÖSVÉNY

A Balaton északi partján kirándulók számára kihagyhatatlan Szigliget **(4)**. A részben helyreállított vár, a kis utcák régi, nádtetős házai, a csodálatos természeti környezet a térség legszébb és egyben legnyugodtabb településévé tették. Nem csoda, hogy hazai tollforgatóink számos irodalmi műve itt készült, az Alkotóházként működő volt Esterházy-kastélyban.

Az ismerkedést kezdjük az évszázadokkal dacoló Szigligeti-várral **(1)**. Történelmi szerepet elsősorban a végvári harcok idején játszott. A Badacsony felőli – mára szinte teljesen benádasodott – öblöt máig Ré(v)helynek nevezik. Ott tanyáztak a magyar „sajkások”, akik apró hajóikkal gyakran nyugtalanították a déli part erőseibe (Fonyód, Fok) befészkelte törököket.

A szigligeti hegyeknek azonban jóval régebbi, földtörténeti jelentősége is van. A Balaton-felvidéki vulkáni területen egyedülálló módon, itt a robbanásos tűzhányó tevékenységet nem

követte nagyarányú lávaömlés. Mindössze néhány bazalttelér nyomult a kráterből kiszóródott törmelékebe. A vulkáni porból, apró bazaltdarabokból és a mélyből felszaggatott idegen kőzetek zárványaiból összecementeződött piroklasztit leglátványosabb feltárása a Kamon-kő **(3)** hosszan elnyúló természetes sziklafala.

A bazalttufának is nevezett, jól faragható, barnásszürke követ szívesen használták építőknak, amit többek közt a középkorban emelt Avasi-templom tornyának maradványa is bizonyít **(2)**. Az elmállott vulkáni kőzetből képződő talajon kiváló borok teremnek. A természetes növényzetből említésre méltó a gyertyánosokban élő odvas keltike, a salátaboglárka és a májvirág. A melegebb, délies fekvésű erdők védett kúszónövénye a pirítógyökér, de megtalálhatók itt a szúrós csodabogyó örökzöld bokrai is.



DISZEL, HEGYESD, SÁSKA, ZALAHALÁP



ÉRDEMES MEGNÉZNI

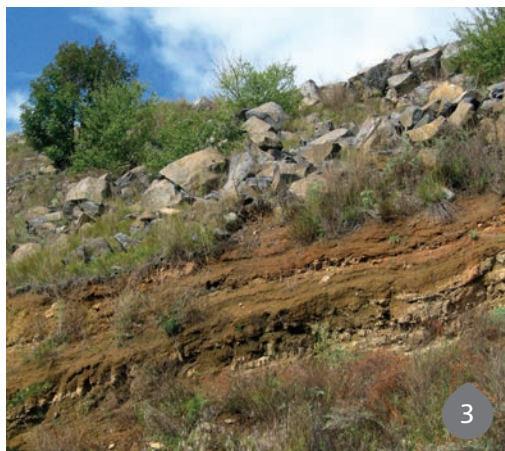
Sáska: román kori templom, Tájház

MEGKÖZELÍTÉS

Tapolcától Diszelig kiépített kerékpárúton is lehet menni, de mi a várostól É-ra, a zalahalápi útról jobbra kiágazó földutak valamelyikét javasoljuk egy „valódi” terepezéshez. Az útvonal zömében nem jelzett nyomvonalon halad, ezért kizárólag jó térképpel érdemes nekivágni.

TÚRA

25 km, 50 m, 4–5 óra, kerékpáros
Tapolca–Nagy-mező–Nyelőke–Köves-telek–Diszel–(S)–Hegyvesd–műút–Sáska–(P)–Emberkő–Sáska–Zalahaláp–Tapolca



TUDTA-E?

A Haláp száz éve még hasonló szépségű volt, mint a Szent György-hegy. Az évszázados bazaltbányászat azonban lemetszette a tanúhegy felső harmadát.

TEREPKERÉKPÁRRAL TAPOLCA TÁJÁN

Utunkat a Tapolcától ÉK-re fekvő egykori katonai gyakorlótéren kezdjük. A kopár területet keresztül-kasul szelő földutak közül keletre vezet a régi „tank főút”. Ezen tekerve, a miocén mészkő egyenetlen, karsztos térszínén vágunk át egy keresztirányú, sekély szárazvölgyig. Ennek talpán találunk rá a Nyelőke hajdani, eltömődött víznyelőjének száraz teknőjére.

Innét a fenyves szélén D-re, aztán K-re tartva áthajtunk az erdőn, majd Diszel szélétől az Eger-patakot **(4)** kísérő fasor közelében haladunk. Kis kitérőt is tehetünk a patakparton álló egykori vashámor romjához, illetve egy régi vízimalom falmaradványaihoz.

Az alig tagolt, gyepes térszínen hamarosan a Hegyesd vulkáni eredetű kúpja alatt **(1)** kereküzünk, majd a hasonló nevű faluba érve a türkizkék vizű bányató partján pihenhetünk. Ha időnk engedi, a közeli Monostorapáti-tó É-i oldalára is ki-

ruccanhatunk. Innét szinte páholyból nézhetjük a tavon vagy a part mentén táplálkozó vízimadarakat, köztük a gyakori szürke gémet **(2)**.

Hegyesdről a zalahalápi műúton menjünk tovább, majd féltávon a jobbra kiágazó földúton Sáskára tekerjünk át. A falu előtt régi kőkereszt mutatja a dűlőút egykori jelentőségét. A kicsi faluból murvás út vezet az Agár-tető erdővel borított vulkáni kráteréhez. Az útról jobbra letérve, a P jelzésen az Ember-kő és túloldali párjának dolomitsziklájához jutunk.

Visszafelé a falun áthajtva a zalahalápi műútra térjünk. A településről kőszórásos út visz fel a Haláp csonkjára. A bányaudvarban hatszögös bazaltoszlopok és bazalttufa rétegek mutatkoznak **(3)**, és a magasból Tapolcára is letekinthetünk. Innét jól látható a városba visszavezető országút, melyen végigpedálózva zárjuk kerékpáros terepi körünket.

