



TIHANYI-FÉLSZIGET TÁJEGYSÉG

A mediterrán jellegű tájakat és hangulatot kedvelőknek a Tihanyi-félsziget is jó szívvel ajánlható. A Balaton által csaknem körbeölelt, csodálatos fekvésű tájegység igazán egyedi arculatot mutat. A közismert apátság- és más épített helyszínek megtekintése után feltétlenül érdemes a Belső-tó partjára lesétálni. Az idilli tájképbe tökéletesen beleillenek a tágas mezőn békésen legelésző szürke marhák.

Az általunk javasolt túrákon kívül innét további önálló kirándulásokkal könnyedén bejárható a hévforráskúpok különös világa. Az ezeket működtető utóvulkáni tevékenységről és a korábbi tűzhányó kitörésekről izgalmas és felejthetetlen élményben lesz része a Levendula-ház látogatóinak.

A heves robbanások nyomait őrző vulkáni lerakódások szinte lépten-nyomon élénk kerülnek, ha elzarándokolunk a félsziget más részeire is. Legegyszerűbb a Barátlakások felkeresése, ami az Óvár földsáncával együtt kultúrtörténeti érdekességekkel szolgál. En-

nek botanikával fűszerezett változatát láthatjuk a Levendulásban tett sétánk során.

A földrajz és a geológia iránt fogékony túrázóknak a Szélmarta-sziklák környékét javasoljuk. Azon túl, hogy egyszerre vethetünk pillantást Tihany kis tavaira, még különös kőformákat és bazalttufába ágyazódott idős kőzeteket is tanulmányozhatunk.

A természet nagyszerű szobrászművészetéről a nyugati hegyvonulaton is meggyőződhetünk. Szemléletesen tárulnak eléink a forróvíz-feltörések által felépített oszlopszerű kőformák, a forráskúpok belsejében kioldódott üregek, továbbá a hajdani krátertavak vízből kicsapódott meszes-kovás lemezkötegek.

A madárbarátok már az ösvényeket kísérő bokrosokban is számos fajt azonosíthatnak hangjukról. Távcsővel felszerelve viszont az óvatosabb vízimadarak életébe is bepillantást nyerhetnek a Külső-tó körüli magaslatokról.

A rovarokat kedvelők sokféle pillangó rőptét figyelhetik, vagy a mediterrán világot idéző kabócák szünni nem akaró ciripelését hallgathatják.



TIHANY



MEGKÖZELÍTÉS

Szántódrévtől komppal, vagy a 71-es főútról le-
térve a félsziget keleti parti útján, mindkét eset-
ben a hajóállomás parkolójáig.

TÚRA

3 km, 80 m, 2 óra, gyalogos
Parkoló–(ZT)–Ciprián-forrás–Barátlakások–Óvár–
(Z)–Visszhang-domb–Apátság–(ZΔ)–parkoló

TUDTA-E?

A Tihanyi-félsziget 2003-ban elnyerte az Európa Diplomát, amelyben csak kiemel-
kedő természeti és kultúrtörténeti értékű európai védett területek részesülhetnek.



ÉRDEMES MEGNÉZNI

Tihanyi Bencés Apátság
Altemplom, az alapító I. András sírjával
Múzeumi kiállítások (kötár, galéria, IV. Károly
emlékszoba)



SZIKLÁBA VÁJT BARÁTLAKÁSOK

Utunk É felé néhány száz méteren át közvetlenül a Balaton partján fut. A Lóczy Lajos tanösvényen aztán az erdőbe fordul, és folyamatosan emelkedve felkapaszkodik a meredek hegyoldalon. Rövidesen elhaladunk a félsziget egyetlen rétegforrása, a Ciprián-forrás mellett. Szembetűnő nyomai láthatók itt az elmúlt évek sorozatos földcsuszamlásainak; az átázott pannon homokrétegek megcsúsztak a vizes agyagon.

Az erdős-bokros lejtőkön számos madárfaj él, így a könnyen felismerhető vörösbegy (2) is. Az egykori foglalt forrástól néhány száz méterre érjük el a Barátlakások (4) első cellacsoportját. Többemeletnyi magasságú sziklafalak tövében, a kőzetbe vájt üregek sorát készítették el a hajdan itt élt szerzetesek. I. András király felesége, Anasztázia kijevi nagyhercegnő telepítette őket Tihanyba. Napjainkban három cellacsoport látogatható. Belső falaikon kitűnően megfigyelhetők a vulkáni működés idején lerakódott üledékrétegek (3). Egy helyen

még a puha iszapba csapódott törmelékdarab „bezsakolódása” is megőrződött.

Az ösvény tovább emelkedik, míg elérjük a tihanyi Óvár tetejét, mely a bronzkortól kezdődően számos népcsoportnak nyújtott menedéket. A hajdani földvár ma is jól felismerhető sáncáról csodálatos kilátás nyílik a félsziget belső részére, a beltavakra, míg a panorámát körben a Balaton határolja.

A turistaút innen az Óvár peremén vezet a falu felé, s hazánk talán legszebb fekvésű Kálváriáján (1) keresztül éri el a Visszhang-dombot. A tihanyi visszhang ma is hallható: az Apátság fala felé fordulva kell néhány szótagnyi szöveget kiáltani, s csendben kivárni a néhány másodperc múlva megérkező választ.

Az 1055-ben alapított bencés apátsággal szemben egy kis hévforráskúp rácsos aijtája mögött látható a fokozottan védett Tihanyi-forrásbarlang, a félsziget legnagyobb ürege.

Az Apátság megtekintése után a Visszhang-dombról juthatunk le a hajóállomási parkolóiig.





1

MEGKÖZELÍTÉS

Gépkocsival, kerékpárral vagy gyalogosan a Major utca végén lévő parkolóig (Levendula-ház).

TÚRA

2 km, 30 m, 2 óra, gyalogos
Parkoló–(S+)–Belső-tó–(S+)–Aranyház–(S+, ZT)–Belső-tó–parkoló

TUDTA-E?

A Levendula-ház kiállításában egy robbanásos tűzhányó működését utánozó vulkán makett belsejében sétálhat a látogató.



2

ÉRDEMES MEGNÉZNI

Levendula-ház állandó kiállítása



3

LEGELÉSZŐ ÁLLATOK A BELSŐ-TÓNÁL

A horgászvízként is fölöttébb kedvelt, sekély Belső-tó partján 2011-ben adták át a BfNPI bemutatóhelyét, a Levendula-házat **(1)**, **(3)**. Az udvaráról induló pallóhídon sétálva, szabad szemmel is jól megfigyelhetjük az emberek közelségéhez szokott vízimadarakat. Ide járnak át táplálkozni a Külső-tóban költő nagy kócsagok és szürke gémek.

A tó déli partján kószálva őshonos háziállatokkal találkozunk. Kis szürke marha gulya; egy bika és néhány tehén legel borjaikkal **(4)**. Felejthetetlen élmény közvetlen közletről szemlélni ezeket a pompás, archaikus küllemű és rendkívül szívós állatokat, „akik” ridegtartásban itt töltik az egész esztendőt. A borjak többnyire télen, nem ritkán mínusz 10 fok alatti hőmérsékletben születnek, s ezt baj nélkül átvészelik.

A szürke marhák legelőjén áprilistól szeptemberig ürgék **(2)** szaladgálnak, járataikkal lazítják, átszellőztetik a talajt, javítják vízellátását, és legelik azokat a tüskés növényeket, melyek-

től a tehenek elfordulnak. E kedves kis védett állatok a rövid fűvű gyepek lakói. A legeltetés megszűnése miatt egyszer már kipusztultak a félszigetről. A szürke marha gulya idetelepítése után, a nemzeti park szakemberei máshol befogott ürgéket hoztak. Azóta elszaporodva hozzászoktak a kirándulókhoz is, így közletről láthatjuk a hátsó lábukra ágaskodó őrszemeket és a hancúrozó, kergetőző fiatalokat.

A legelőt szegélyező erdőbe térve lassan emelkedő ösvény visz a hévforráskúpok felé. Útközben felkapaszkodhatunk a remek kilátást nyújtó Hármashegy-kúpra. Innét csak pár percre találjuk a leghíresebb ilyen képződményt, az Aranyház forráskúpot. Nevét a sziklafelületén tömegesen élő sárga zuzmóról kapta. Tetejéről szintén csodálatos látkép nyílik a félszigetre, a Belső-tóra és az Apát-ságra.

Visszafelé érdemes a jobbra induló turistajelzéssel lemenni, majd közvetlenül a Belső-tó partján visszasétálni a Levendula-házhoz.



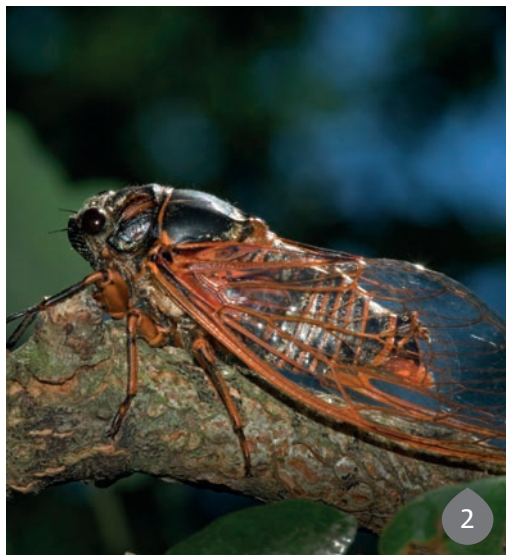


MEGKÖZELÍTÉS

Gépkocsival vagy kerékpárral a Major utca végén lévő parkolóig (Levendula-ház).

TÚRA

6 km, 40 m, 3 óra, gyalogos
Parkoló–(S+)–Belső-tó–(S+)–Aranyház–(ZT)–
(ZΩ)–Átjáró-barlang–(ZT)–Hálóeresztő–(S+)–
(ZT)–Belső-tó–Levendula-ház



ÉRDEMES MEGNÉZNI

Tihanyrév közelében: az egykori Újlak település templomromja (S)



TUDTA-E?

Az újabb kutatások szerint a hévforráskúpok nem magasba törő gejzírek lehetnek. A felszínre bukkanó hévizekből oldott ásványi anyagok csapódtak ki. A zömmel meszes, helyenként kovával átítatott üledék közötté cementálódott, majd később lepusztulva kúpokká formálódott.

HAJDANI HÉVFORRÁSOK FÖLDJÉN

Útvonalunk első szakasza azonos az előző, Belső-tó menti túrán már bemutatott résszel. A Hármashegy-kúp után az Aranyházra **(4)** felkapaszkodva egy kis forrásbarlangba is bekukkanthatunk. Kürtőjének lesímitott falán jól látszik, miként formálta a kőzetet a feltörő forró víz.

Az aranyházi elágazótól balra, a Gejzír-mező felé induljunk. Elhaladunk egy régi boltíves pince mellett, melyben a Balaton-felvidék jellegzetes kőzeteit állították ki. Ezután balra letérve egy rövidebb körsétán további hévforráskúpokkal ismerkedhetünk. Sajátos alakjuk csak részben eredeti; a korábbi évszázadok kőbányászata nagyrészt elbontotta őket, de egyúttal fel is tárta belső szerkezetüket. Akad köztük félbevágott és gomba alakú, egyikük alatt még egy barlangjáraton is átmászhatunk. A kőzetbemutatós pincéhez visszatérve (ha időnk engedi) érdemes tovább gyalogolni a Gejzír-mező felé. Útközben gyak-

ran elénk kerülnek a sütkérező, színpompás zöld gyíkok **(3)**.

Az egykori hévforráskúpok között kanyargó ösvényen újabb féltucatnyi különleges sziklacsoportot veszünk sorra **(1)**. Némelyikük tetejéről pompás kilátás nyílik. Körülöttük hatalmas öreg tölgyek, hagyásfák terpeszkednek, tanújaként a félszigeten egykor legettetett marhacsordáknak, birkanyájaknak és disznófalkáknak. Mára a legettetés visszaszorult, az egykori legelők helyét cserjések és erdők vették át, ahol olyan különös rovarokkal találkozhatunk, mint a tölgylevélpohók. A lombkoronából egész nyáron hallatszik az óriás énekes kabócák **(2)** mediterrán hangulatot idéző monoton zümmögése.

A Hálóeresztőnél túránk visszafordul (de akár tovább is mehetünk a félsziget nyugati gerincén Sajkod felé) és újabb vadregényes ösvényeken keresztül visszatér a Belső-tóhoz. A tó mellett egy jelöletlen földúton jutunk vissza a településre.



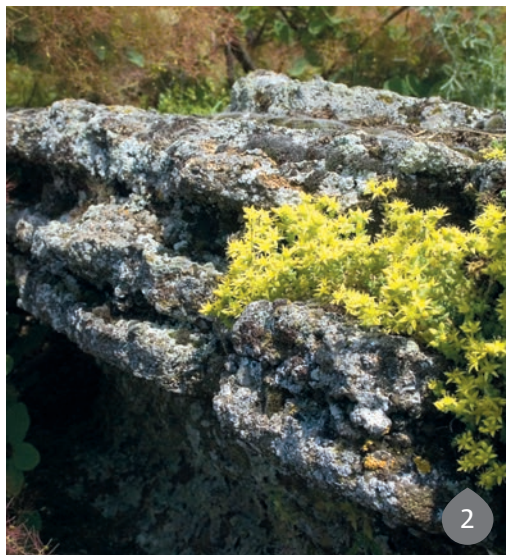


MEGKÖZELÍTÉS

A 71-es főútról Tihany település központja felé. Parkolási lehetőség a futballpálya és a temető közötti parkolóban.

TÚRA

1 km, 30 m, 1 óra, gyalogos. Távcső javasolt. Parkoló–(ZΔ)–Szélmarta-sziklák–(ZΔ)–Kiserdő-tető–(ZT)–parkoló



ÉRDEMES MEGNÉZNI

Kálvária



TUDTA-E?

A kráterek peremén lerakódott törmelék változó szemcseméretű anyaga nem egyforma erősségű kőzetté cementálódott. A puhább rétegeket az erózió (víz, szél, fagy) gyorsabban pusztítja, így a keményebb részek idővel kipreparálódnak; bizarr alakú sziklákat formálnak.

SÉTA A KRÁTER PEREMÉN

A parkolótól északra, a falu végének útbevágásában egy látványos vulkáni rétegsor állít meg bennünket. A mögötte kezdődő Lóczy tanösvényen érjük el a sajátos megjelenésű Szélmarta-sziklákat. Körülöttünk, a gazdag növényvilágú gyepekben tavasszal apró nőszirm, lombhullás táján pedig őszi csillagvirág és vetővirág **(3)** virít.

Innét újabb bazalttufa szirtre kapaszkodunk fel. Tetejéről csodálatos panoráma nyílik a félsziget belső részére és a Külső-tóra **(4)**. Utóbbi a 8 millió éves tihanyi vulkán egyik robbanási központjának helyén keletkezett. Kizárólag csapadékvíz táplálta sekély tó, melyet 1809-ben lecsapoltak és csak 1976-ban árasztottak el újra.

A mostanra erősen benövényesedett tó **(1)** igazi madárparadicsom: a zavartalan belső részekben 100 fészkes gémtelap jött létre, de költ itt cigányréce, nyári lúd, bölömbika, bakcsó és még sok más faj is. Természeti értékét nemcsak madarai jelentik; a nagytestű, ritka szita-kötkőtől a mocsári teknősön át a vidráig

mindaz megfigyelhető, ami egy igazi mocsárvilághoz tartozik.

A Kiserdő-tetőn nagyon szép molyhos-tölgyes-csereszömörccés bokorerdő él. Akár több száz éves, girbegurba fái mindössze 3–4 méter magasak: ennyit tesz lehetővé számukra a nagyon száraz, sziklás talaj és a meleg, szubmediterrán éghajlat. A fák körül májusi virágzásukkor vöröses „parókát” növesztő csereszömörce bokrok díszlenek. Magas cseresavtartalmú leveleik ősssel csodálatos vörössárga színűre váltanak.

Ahol a köztük kanyargó turistaút kiér egy gerincre, ott forduljunk vissza élesen jobbra, az alsó ösvényre. A hajdani kráterből kiszóródott vulkáni törmelék kőzetrétegeiből álló sziklák alatt ballagunk, rajtuk borsos varjúháj virágzik **(4)**. A legszebb geológiai feltárást az ösvény végén tanulmányozhatjuk. Itt a tűzhányó robbanásai által mélyről felszaggatott vörös homokkő zárványok ágyazódnak a sárga zuzmóval borított barnásszürke bazalttufába. Innét rövid gyaloglással érünk vissza a Szélmarta-sziklákhöz.



4

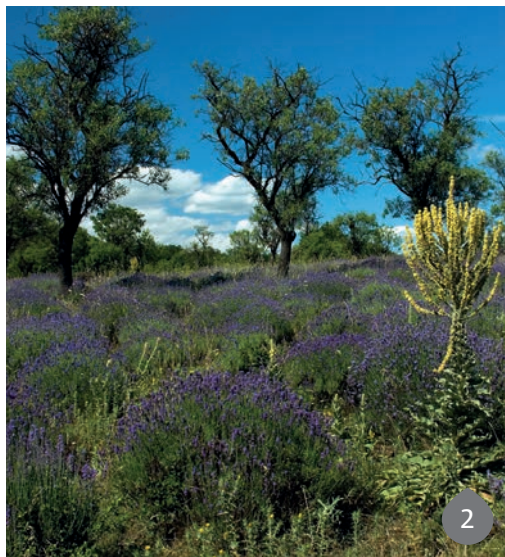


MEGKÖZELÍTÉS

Gépkocsival a 71-es főútról a Tihanyi-félsziget nyugati oldalán fekvő Sajkod településrészig, onnan kizárólag gyalogosan.

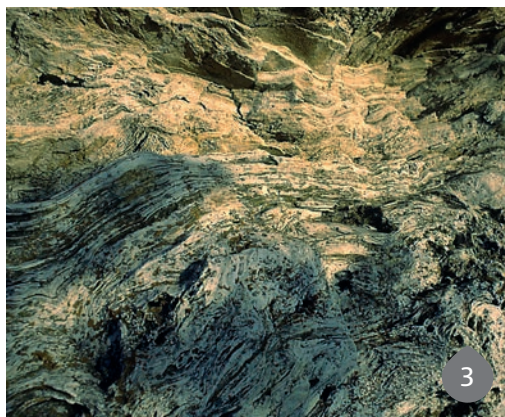
TÚRA

5 km, 100 m, 3 óra, gyalogos
Sajkod, Romkápolna u.–Mályva u.–jelzetlen gyalogösvény–Apáti-hegy–(SΔ)–Levendulás–(ZT)–Nyereg-hegy–(ZT)–Csúcs-hegy–(ZT)–Sajkodi-part–Sajkod



ÉRDEMES MEGNÉZNI

Apáti-templomrom a 71-es főút sajkodi elágazója fölött



TUDTA-E?

A levendulást az 1920-as években a kor európai híró gyógynövény-szakértője, Bittera Gyula létesítette. Franciaországi szaporítóanyaggal végezték a telepítést. A levendulát hajnalban, kézi erővel – sarlóval – aratták, majd a lehető leggyorsabban lepárolták.

„MEDITERRÁN” LEVENDULÁS ÉS CITROMOS

Sajkod szűk utcájának felső végétől sűrű bokrok közt kaptatva érjük el a turistaútak kereszteződését. Először a S jelzést kövessük az Apáti-hegy déli oldalán. Tőlünk jobbra terül el a híres Levendulás idős mandulafákkal tűzdelt maradványa **(1)**. Kora tavasszal rózsaszín, míg június második felében lila virágtengerben gyönyörködhetnek itt a kirándulók **(2)**. A más időszakban érkezőket is kárpótolja a turistaút kiterőjéből eléjük táruló lélegzetelállító látvány. A sziklapados meredély széléről a Külsőtő mocsárvilágára tekinthetünk alá: a zöldellő nádas kékesfekete vízfoltjait hófehér kócsagok pötytyözik.

Visszatérve az elágazóhoz, most balra, a Nyereg-hegy felé vegyük az irányt. A keskeny gerincvonulat felső ösvényéről egyszerre nyílik csodás panoráma a félsziget belsejére és a Balaton nyugati medencéjére. A változatos formájú sziklák, vöröses cserszömörécék, girbe-gurba molyhos tölgyek között kacskaringózó

turistaút alsó párja egy impozáns sziklafal tövében halad. A szürke bazalttufára települt fehér gejzirit milliányi apró lemeze **(3)** ereszként hajlik fölénk.

A hajdani hévforrások működésének nyomait a szomszédos Csúcs-hegyen is tanulmányozhatjuk. Egy sátorszerű, forró vizek oldotta üreg, a Csúcs-hegyi-forrásbarlang kiválóan szemlélteti az utóvulkáni hatásokat.

Tovább követve a turistajeleket, rövidesen egy völgyecske visz le a Balatonhoz. Jobbra fordulva, a sajkodi parton szokatlan arcát mutatja a tó; a víz közvetlenül az erdővel találkozik. Nem épült partvédő mű; természetközeli köves part **(4)** mentén halad az út. Az 1950-es években itt létesítették az egyik hazai kísérleti citromültetvényt. A teraszosan kiépített kis telepet ma is Citromosnak hívják. Hiába volt azonban a nyári, kellemes, szubmediterrán klíma, a citromfák télen nem bírták a befagyott Balaton fölött súvító jeges szeleket.

