

**A Kab-hegy (HUBF20003)  
kiemelt jelentőségű természetmegőrzési terület  
fenntartási terve**

Csopak  
2021

**Készítette:**

Balaton-felvidéki Nemzeti Park Igazgatóság

8229 Csopak, Kossuth u. 16.

Tel: 06-87-555-260 Fax: 06-87-555-261

E-mail: [bfnp@bfnp.hu](mailto:bfnp@bfnp.hu)

Web: <https://www.bfnp.hu>

Acrida Természetvédelmi Kutató BT.

8300 Tapolca, Deák F. u. 7.

Tel: 06-20-34-89-345 Fax: 06-88-785-023

E-mail: [kenyeres@acidabt.hu](mailto:kenyeres@acidabt.hu)

**Felelős tervező**

Dr. Kenyeres Zoltán

**Vezető szakértők**

Dr. Bauer Norbert

Mészáros András

**Közreműködő szakértők**

Hüvös-Récsi Annamária

Papp Sándor

Vers József

Készült Dr. Ambrus András, Dr. Horváth Bálint, Máté Balázs, Dr. Mesterházy Attila,  
Mészáros József, Dr. Tóth Sándor adattári adatainak felhasználásával.

## Tartalomjegyzék

I. Natura 2000 fenntartási terv.....	4
1. A terület azonosító adatai.....	5
1.1. Név .....	5
1.2. Azonosító kód.....	5
1.3. Kiterjedés .....	5
1.4 A kijelölés alapjául szolgáló fajok és/vagy élőhelyek .....	5
1.5. Érintett települések .....	6
1.6. Egyéb védeltségi kategóriák.....	7
1.7. Tervezési és egyéb előírások .....	7
2. Veszélyeztető tényezők.....	10
3. Kezelési feladatok meghatározása .....	15
3.1. Természetvédelmi célkitűzés, a terület rendeltetése .....	15
3.2. Kezelési javaslatok .....	16
3.2.1. Élőhelyek kezelése .....	17
3.2.2. Élőhelyrekonstrukció és élőhelyfejlesztés .....	36
3.2.3. Fajvédelmi intézkedések .....	36
3.2.4. Kutatás, monitorozás .....	38
3.2.5. Mellékletek.....	39
3.3. A kezelési javaslatok megvalósításának lehetséges eszközei a jogszabályok és a tulajdonviszonyok függvényében .....	53
3.3.1. Agrártámogatások.....	53
3.3.2. Pályázatok.....	56
3.3.3. Egyéb .....	56
3.4. A terv egyeztetési folyamatának dokumentációja.....	56
3.4.1. Felhasznált kommunikációs eszközök.....	56
3.4.2. A kommunikáció címzettjei.....	57
3.4.3. Egyeztetés hatósági és területi kezelő szervekkel .....	58

# **I. Natura 2000 fenntartási terv**

## 1. A terület azonosító adatai

### 1.1. Név

Tervezési terület neve:	Kab-hegy kiemelt jelentőségű természetmegőrzési terület (kjTT)
-------------------------	--

### 1.2. Azonosító kód

Tervezési terület azonosítója:	HUBF20003
--------------------------------	-----------

### 1.3. Kiterjedés

Tervezési terület kiterjedése:	8075,84 ha
--------------------------------	------------

### 1.4 A kijelölés alapjául szolgáló fajok és/vagy élőhelyek

A jelölő élőhelyek és fajok felsorolásánál a Natura 2000 terület adatlapjának 2020. (VI.12.) évi változatát vettük alapul.

#### 1.4.1. Jelölő élőhelyek

\*6240 Szubpannon sztyeppék

\*91G0 Pannon gyertyános-tölgyesek *Quercus petraea*val és *Carpinus betulus*szal

\*91H0 Pannon molyhos tölgyesek *Quercus pubescens*-szel

5130 Boróka (*Juniperus communis*)-formációk fenyérekben vagy mészkedvelő gyepekben<sup>A»D</sup>

6190 Pannon sziklagyep (Stipo-Festucetalia pallentis)<sup>A»D</sup>

6410 Kékperjés láprétek meszes, tőzeges vagy agyagbemosódásos talajokon (*Molinion caeruleae*)

6520 Hegyi kaszálórétek

7140 Tőzegmohás lápok és ingólápok<sup>A»D</sup>

9130 Szubmontán és montán bükkösök (*Asperulo-Fagetum*)

9150 A *Cephalanthero-Fagion* közép-európai sziklai bükkösei mészkövön

91M0 Pannon cseres-tölgyesek

\*kiemelt jelentőségű jelölő élőhely

<sup>A»D</sup> a Natura 2000 adatlapon A reprezentativitással szerepel, melyet javasolunk D reprezentativitásra változtatni, tehát az élőhelyet a jelölő helyett nem jelölő élőhelyként szerepeltetni (a módosítás az újabb térképezési eredmények alapján indokolt)

#### 1.4.2. Jelölő értéknek javasolt élőhelyek

\*9180 Lejtők és sziklatörmelékek *Tilio-Acerion*-erdői

\*91E0 Enyves éger (*Alnus glutinosa*) és magas kőrös (*Fraxinus excelsior*) alkotta ligeterdők (*Alno-Padion*, *Alnion incanae*, *Salicion albae*)

\*kiemelt jelentőségű jelölő élőhely

### 1.4.3. Jelölő fajok

\*Havasi cincér (*Rosalia alpina*)  
\*Csíkos medvelepke (*Euplagia quadripunctaria*)  
Magyar gurgolya (*Seseli leucospermum*)<sup>C>D1</sup>  
Nagy hőscincér (*Cerambyx cerdo*)  
Gyászscincér (*Morimus funereus*)  
Nagy szarvasbogár (*Lucanus cervus*)  
Skarlátbogár (*Cucujus cinnaberinus*)  
Füstös ősziaraszoló (*Lignyoptera fumidaria*)  
Lápi tarkalepke (*Euphydryas aurinia*)  
Díszes tarkalepke (*Euphydryas maturna*)  
Nagy tűzlepke (*Lycaena dispar*)  
Sötét hangyaboglárka (*Maculinea nausithous*)<sup>C>D2</sup>  
Vérfü-hangyaboglárka (*Maculinea teleius*)  
Dunai tarajosgöte (*Triturus dobrogicus*)  
Vöröshasú unka (*Bombina bombina*)  
Sárgahasú unka (*Bombina variegata*)  
Nyugati piszedenevér (*Barbastella barbastellus*)  
Nagyfülű denevér (*Myotis bechsteini*)  
Ürge (*Spermophilus citellus*)

\* kiemelt jelentőségű faj

<sup>C>D1</sup> a lokális állomány súlypontja a tervezési területen kívül található, a jelölő fajok közül való törlése javasolt

<sup>C>D2</sup> a korábban közölt állomány egyedszáma az elmúlt évek vizsgálatai alapján az észlelési szint alá csökkent, ezért a jelölő fajok közül való törlése javasolt

### 1.4.4. Jelölő értéknek javasolt közösségi jelentőségű fajok

Szent István-szegfű (*Dianthus plumarius* subsp. *regis-stephani*)  
Lápi szitakötő (*Leucorrhinia pectoralis*)  
Erdei szitakötő (*Ophiogomphus cecilia*)

### 1.5. Érintett települések

Település	Megye	Érintett terület		A település területének érintettsége (%)
		(ha)	(%)	
Nagyvázsony	Veszprém	4575,28	56,65	59,98
Ajka	Veszprém	1341,71	16,61	14,12
Öcs	Veszprém	775,72	9,61	56,61
Tótvázsony	Veszprém	526,87	6,52	12,40
Pula	Veszprém	505,46	6,26	34,54
Úrkút	Veszprém	350,81	4,34	14,12
Összesen:		8075,84	100	

A tervezési terület által érintett helyrajzi számok listáját az európai közösségi jelentőségű természetvédelmi rendeltetésű területekkel érintett földrészekről szóló 14/2010. (V. 11.)

KvVM rendeletet (a továbbiakban: KvVM rendelet) tartalmazza. A Natura 2000 területek által érintett helyrajzi számokat és így a Natura 2000 jogi státuszt is a KvVM rendelet rögzíti, térképi megjelenítéssel is. A jogi jelleg a megosztással keletkező utód helyrajzi számokra is kiterjed.

## 1.6. Egyéb védettségi kategóriák

Típus	Kód	Név	Átfedés (ha)	Átfedés (%)	Kapcsolódó jogszabály száma
ökológiai hálózat magterület, ökológiai folyosó és puffterület övezete	MT OF PT	-	7969,45 0,69 105,70	98,68 % 0,01 % 1,31 %	2018. évi CXXXIX. törvény Magyarország és egyes kiemelt térségeinek területrendezési tervéről
<i>ex lege</i> láp	-	- Öcs 042/2, 052 (Öcsi-tó) - Nagyvázsony 0242c,d (Nyír-tó) - Nagyvázsony 0240c - Nagyvázsony 0171/2, 0171/1b 0171/1c (Semlyékes-tó) - Nagyvázsony 0232/1a, 0232/2a,c - Nagyvázsony 0270d,f (Nagy-Veréb-tó)	23,22	0,29	A természet védelméről szóló 1996. évi LIII. törvény

## 1.7. Tervezési és egyéb előírások

### 1.7.1. Természetvédelmi kezelési terv

A tervezési területen országos védett terület nem található, ezért természetvédelmi kezelési terv nem készült.

### 1.7.2. Településrendezési eszközök

Ajka, szabályozási terv és HÉSZ, 18/2012. (VII. 16.) rendelet  
Ajka, szabályozási terv módosítás, 14/2010 (III 18.) rendelet  
Ajka, HÉSZ módosítás, 30/2009 (IX.18.) rendelet  
Ajka, szabályozási terv és HÉSZ módosítás, 31/2009 (IX.18.) rendelet  
Ajka, helyi építési szabályzat módosítása, 17/2006. (V. 10.) rendelet  
Ajka, Babauca-dűlő szabályozási terve és helyi építési szabályzata, 14/2006 (IV. 5.) rendelet  
Ajka Város Településfejlesztési Konceptiója, 134/2003.(VII.08.) Kth.sz. határozat  
Ajka Város helyi építési szabályzata és szabályozási terve, 11/2001.(VII.02.) Ökr.sz. rendelet  
Ajka Város Településszerkezeti Terve, 202/2000.(XI.29.) Kth.sz. határozat  
Nagyvázsony, szabályozási terv és HÉSZ (egységes szerkezetben), 12/2003. (XII.19.) rendelet

Nagyvázsony, településszerkezeti terv (egységes szerkezetben), 111/2003. (XII.18.) határozat  
Nagyvázsony, településszerkezeti terv módosítás, 175/2017. (XI.28.) határozat  
Nagyvázsony, HÉSZ módosítás, 15/2017. (V.31.) rendelet  
Nagyvázsony, szabályozási terv és HÉSZ (egységes szerkezetben), 12/2003. (XII.19.)  
rendelet  
Nagyvázsony, településszerkezeti terv (egységes szerkezetben), 111/2003. (XII.18.) határozat  
Nagyvázsony, településszerkezeti terv módosítás, 4/2017. (I.26.) határozat  
Nagyvázsony, HÉSZ (egységes szerkezetben), 12/2003. (XII.19.) rendelet  
Nagyvázsony, szabályozási terv és HÉSZ - módosítás (Egységes szerkezetben), 12/2003.  
(XII.19.) rendelet  
Nagyvázsony, településszerkezeti terv - módosítás (Teljes területre vonatkozó tervlapot  
tartalmaz), 4/2016. (I.26.) határozat  
Nagyvázsony (Kab-hegy; Sportpálya), szabályozási terv és HÉSZ - módosítás, 13/2015.  
(VI.30.) rendelet  
Nagyvázsony (Kab-hegy; Sportpálya), településszerkezeti terv - módosítás, 83/2015. (VI.29.)  
határozat  
Nagyvázsony, szabályozási terv és HÉSZ - módosítás (Egységes szerkezetben), 12/2003.  
(XII.19.) rendelet  
Nagyvázsony, településszerkezeti terv - módosítás, 100/2011. (VII.28.) határozat  
Nagyvázsony, szabályozási terv és HÉSZ - módosítás 2010,8/2010. (VIII. 2.) rendelet  
Nagyvázsony, településszerkezeti terv - módosítás 2010,115/2010. (VII. 14.) határozat t  
Nagyvázsony község helyi építési szabályzata, 12/2003.(XII.19.) Önk. rendelet  
Nagyvázsony község településszerkezeti terve, 111/2003.(XII.18.) Önk. határozat  
Nagyvázsony község településfejlesztési koncepciója, 5/2002.(II.13.) Önk. határozat  
Öcs, Hész módosítás, 8/2008 (X.29) rendelet  
Öcs, szabályozási terv és helyi építési szabályzat, 6/2007. (V. 31.) rendelet  
Öcs, településfejlesztési koncepció, 33/2005. határozat  
Pula, szabályozási terv és HÉSZ (egységes szerkezetben), 5/2005. (VII.28.) rendelet  
Pula, településszerkezeti terv módosítás (teljes területre vonatkozó tervlapot tartalmaz),  
99/2016. (XII.22.) határozat  
Pula község helyi építési szabályzata, 5/2005. (VI. 28.) rendelet  
Pula község településszerkezeti terve, 36/2005 (VI. 28.) határozat  
Pula község településfejlesztési koncepciója, 45/2004 (V. 27.) határozat  
Tótvázsony, szabályozási terv és HÉSZ módosítás, 16/2017. (IX.27.) rendelet  
Tótvázsony, szabályozási terv és HÉSZ (egységes szerkezetben), 3/2006. (III.30.) rendelet  
Tótvázsony, településszerkezeti terv (egységes szerkezetben), 12/2006. (III.30.) határozat  
Tótvázsony, településszerkezeti terv módosítás, 103/2017. (IX.26.) határozat  
Tótvázsony, szabályozási terv és HÉSZ - módosítás, 12/2015. (VII.24.) rendelet  
Tótvázsony, településszerkezeti terv - módosítás (Egységes szerkezetben foglalt tervlappal),  
96/2015. (VII.23.) határozat  
Tótvázsony, településszerkezeti-, szabályozási terv és HÉSZ - módosítás, 15/2011. (III. 3.)  
határozat  
Tótvázsony, településszerkezeti-, szabályozási terv és HÉSZ - módosítás, 4/2011. (III. 16.)  
rendelet.  
Tótvázsony, szabályozási terv és HÉSZ, 7/2008 (XI. 10) rendelet  
Tótvázsony, településszerkezeti terv, 78/2008 (X.30) határozat  
Tótvázsony, településfejlesztési koncepció és településszerkezeti terv, 12/2006. (III.30.)  
határozat  
Úrkút, szabályozási terve és helyi építési szabályzata, 12/2008 (X.9.) rendelet  
Úrkút, településrendezési és szerkezeti terv, 45/2008 (X.9.) határozat



### **1.7.3. Körzeti erdőtervek**

A tervezési terület a Kabhegyi erdőtervezési körzetbe tartozik. A Kabhegyi erdőtervezési körzet körzeti erdőterve (274/2/2010) érvényes 2012. január 1-től a következő erdőterv véglegessé válásáig.

### **1.7.4. Tájégségi vadgazdálkodási tervek és vadgazdálkodási üzemtervek**

A tervezési területre vonatkozóan az 507-es számú Bakonyi Vadgazdálkodási tájegység Vadgazdálkodási Terve az irányadó [12/2018. (VII. 3.) AM rendelet az Észak-dunántúli Vadgazdálkodási Táj vadgazdálkodási tájegységeinek vadgazdálkodási tervéről]. A tervezési terület fő tömbje a Verga Zrt. (19-303860-507) vadászterülete, a dél-keleti kisebb részterület ugyanakkor három vadászatra jogosulthoz tartozik: Koronás-szarvas Kft. (19-303890-3-4-8), Tálod Vt. (19-304750-513) és Gella-hegyi Vt. (19-302250-513). A Vadgazdálkodási üzemtervek érvényessége egységesen 2037. 02. 28-ig terjed. A Vadgazdálkodási üzemtervek a Veszprém Megyei Kormányhivatal vadászati hatóságának adatbázisában érhetők el.

### **1.7.5. Halgazdálkodási tervek**

A tervezési terület nem érint nyilvántartott halgazdálkodási vízterületet.

### **1.7.6. Vízyűjtő-gazdálkodási terv**

A tervezési terület a 4-2. Balaton közvetlen vízyűjtő-gazdálkodási tervezési alegységhez tartozik. Az Országos Vízyűjtő-gazdálkodási Tervet a 1155/2016. (III.31) Korm. határozat tartalmazza. (<http://www.vizugy.hu/index.php?module=vizstrat&program=elemid=149>)

## 2. Veszélyeztető tényezők

Kód	Veszélyeztető tényező neve	Jelentősége H=nagy M=közepes L=kicsi	Érintett terület nagyysága (%)	Milyen jelölő élőhelyre vagy fajra és milyen módon gyakorol hatást?
<b>A területen belül ható veszélyeztető tényezők</b>				
A06	Gyepművelés felhagyása (pl. legeltetés vagy kaszálás megszüntetése)	M	25	A tényező elsősorban az ürge ( <i>Spermophilus citellus</i> ) állományát veszélyezteti, ugyanis a tartósan magas fűvű gyepek kialakulása az állomány elvándorlásához, visszaszorulásához vezet.
A08	Gyepterület kaszálása vagy vágása	M	15	A nagy tűzlepke ( <i>Lycaena dispar</i> ) állományát veszélyezteti, élőhelyük növényzetének megváltoztatása, ezen keresztül a mikroklimatikus viszonyok megváltozása útján.
A09	Intenzív legeltetés vagy túllegeltetés	M	25	A szubpannon sztyeppék (*6240) élőhelyet, a fajok közül pedig a Szent István-szegfű ( <i>Dianthus plumarius</i> subsp. <i>regis-stephani</i> ) és a füstös ősziaraszoló ( <i>Lignyoptera fumidaria</i> ) állományait veszélyezteti, az élőhelyek háborgatása, taposása, a növényzet jellegének megváltoztatása által.
A11	Mezőgazdasági célú égetés	L	10	Potenciális – A füstös ősziaraszoló ( <i>Lignyoptera fumidaria</i> ) állományát veszélyezteti az egyedek élőhelyének átalakulása, egyes esetekben az életciklus korai stádiumában lévő egyedek elpusztulása által.
A21	Növényvédő szerek használata a mezőgazdaságban	L	10	A füstös ősziaraszoló ( <i>Lignyoptera fumidaria</i> ) állományát veszélyezteti, az egyedek vegyszerhasználat nem célszervezeteként történő elhullásán keresztül.
B01	Erdővé alakítás más művelési módból vagy erdősítés (kivéve lecsapolás)	L	10	Potenciális – A füstös ősziaraszoló ( <i>Lignyoptera fumidaria</i> ) és a lápi tarkalepke ( <i>Euphydryas aurinia</i> ) állományait veszélyezteti, élőhelyük felszámolódása által.
B06	Fakitermelés (kivéve tarvágás)	H	40	A <i>Cephalanthero-Fagion</i> közép-európai sziklai bükkösei mészkövön (9150), a lejtők és sziklatörmelékek <i>Tilio-Acerion</i> -erdői (*9180), a pannon cseres-tölgyesek (91M0), a pannon gyertyános-tölgyesek <i>Quercus petraeával</i> és <i>Carpinus betulusszal</i> (*91G0), a szubmontán és montán bükkösök ( <i>Asperulo-Fagetum</i> ) (9130) élőhelyek, valamint a *havasi cincér ( <i>Rosalia alpina</i> ), skarlátbogár ( <i>Cucujus</i> )

Kód	Veszélyeztető tényező neve	Jelentősége H=nagy M=közepes L=kicsi	Érintett terület nagyága (%)	Milyen jelölő élőhelyre vagy fajra és milyen módon gyakorol hatást?
				<i>cinnaberinus</i> ), *csíkos medvelepke ( <i>Callimorpha quadripunctaria</i> ), díszes tarkalepke ( <i>Hypodryas maturna</i> ), nyugati pizsedenevér ( <i>Barbastella barbastellus</i> ) és nagyfülű denevér ( <i>Myotis bechsteinii</i> ) fajokat veszélyezteteti – az élőhelyek fajösszetételének és élőhely-szerkezetének megváltozásán, valamint az érintett fajok potenciális fejlődési és tartózkodási helyeinek csökkenésén keresztül.
B07	Lábonálló és fekvő holt fa eltávolítása, beleértve a törmeléket is	H	40	A *havasi cincér ( <i>Rosalia alpina</i> ), nagy hőscincér ( <i>Cerambyx cerdo</i> ), nagy szarvasbogár ( <i>Lucanus cervus</i> ), gyászscincér ( <i>Morimus funereus</i> ), skarlátbogár ( <i>Cucujus cinnaberinus</i> ), nyugati pizsedenevér ( <i>Barbastella barbastellus</i> ) és nagyfülű denevér ( <i>Myotis bechsteinii</i> ) fajok állományait veszélyezteteti – a potenciális fejlődési és tartózkodási helyeik térfoglalásának csökkentése által.
B08	Idős fák eltávolítása (kivéve a lábonálló vagy fekvő holt fát)	H	40	A *havasi cincér ( <i>Rosalia alpina</i> ), nagy hőscincér ( <i>Cerambyx cerdo</i> ), nagy szarvasbogár ( <i>Lucanus cervus</i> ), gyászscincér ( <i>Morimus funereus</i> ), skarlátbogár ( <i>Cucujus cinnaberinus</i> ), nyugati pizsedenevér ( <i>Barbastella barbastellus</i> ) és nagyfülű denevér ( <i>Myotis bechsteinii</i> ) fajok állományait veszélyezteteti – a potenciális fejlődési és tartózkodási helyeik térfoglalásának csökkentése által.
B13	Égetés erdészeti célból	L	10	Potenciális – A füstös ősziaraszoló ( <i>Lignoptera fumidaria</i> ) állományát veszélyezteteti az egyedek élőhelyének átalakulása, egyes esetekben az életciklus korai stádiumában lévő egyedek elpusztulása által.
B15	Előregedett erdők csökkentését célzó erdőkezelés	H	40	A szubmontán és montán bükkösök ( <i>Asperulo-Fagetum</i> ) (9130), lejtők és sziklatörmelékek <i>Tilio-Acerion</i> -erdői (*9180) élőhelyeket, valamint a *Havasi cincér ( <i>Rosalia alpina</i> ), skarlátbogár ( <i>Cucujus cinnaberinus</i> ), *csíkos medvelepke ( <i>Callimorpha quadripunctaria</i> ), díszes tarkalepke ( <i>Hypodryas</i>

Kód	Veszélyeztető tényező neve	Jelentősége H=nagy M=közepes L=kicsi	Érintett terület nagyága (%)	Milyen jelölő élőhelyre vagy fajra és milyen módon gyakorol hatást?
				<i>matura</i> ), nyugati piszedenevér ( <i>Barbastella barbastellus</i> ) és nagyfülű denevér ( <i>Myotis bechsteini</i> ) fajokat veszélyezteteti – az élőhelyek esetében az állományszerkezet megváltozásán, a fajok esetében a potenciális és realizált élőhelyeik térfoglalásának csökkenésén keresztül.
F07	Sport, turisztikai és szabadidős tevékenységek	L	5	A füstös ősziaraszoló ( <i>Lignoptera fumidaria</i> ) és lápi tarkalepke ( <i>Euphydryas aurinia</i> ) állományait veszélyezteteti, az élőhelyek háborgatása, valamint a növényzet jellegének megváltoztatása által.
I02	Egyéb idegenhonos inváziós fajok (az Unió számára veszélyt jelentő fajokon kívül)	M	20	A tényező a szubpannon sztyeppék (*6240), kékperjés láprétek meszes, tőzeges vagy agyagbemosódásos talajokon ( <i>Molinion caeruleae</i> ) (6410), hegyi kaszálórétek (6520), enyves éger ( <i>Alnus glutinosa</i> ) és magas kőrös ( <i>Fraxinus excelsior</i> ) alkotta ligeterdők ( <i>Alno-Padion</i> , <i>Alnion incanae</i> , <i>Salicion albae</i> ) (*91E0) élőhelyeket veszélyezteteti, elsősorban a magas aranyvessző terjedése által.
I04	Problémát jelentő őshonos növény- és állatfajok	H	30	A tényező a <i>Cephalanthero-Fagion</i> közép-európai sziklai bükkösei mészkövön (9150), pannon molyhos tölgyesek <i>Quercus pubescens</i> -szel (*91H0), szubpannon sztyeppék (*6240) élőhelyeket, valamint a díszes tarkalepke ( <i>Hypodryas matura</i> ) állományát veszélyezteteti – általános felszínkárosítás és bolygatás formájában. A vaddisznók általi intenzív túrás, taposás révén gyomosodás, jellegtelenedés figyelhető meg.
L02	Fajösszetétel változás természetes szukcesszió következtében (más, mint a mezőgazdasági vagy erdészeti gyakorlatnak által okozott közvetlen változás)	M	15	A szubpannon sztyeppék (*6240), kékperjés láprétek meszes, tőzeges vagy agyagbemosódásos talajokon ( <i>Molinion caeruleae</i> ) (6410), hegyi kaszálórétek (6520) élőhelyeket, valamint a füstös ősziaraszoló ( <i>Lignoptera fumidaria</i> ), lápi tarkalepke ( <i>Euphydryas aurinia</i> ), vérfű hangyaboglárka ( <i>Maculinea teleius</i> ) és ürge ( <i>Spermophilus citellus</i> ) fajokat veszélyezteteti – az élőhely-szerkezet megváltozásán keresztül.

Kód	Veszélyeztető tényező neve	Jelentősége H=nagy M=közepes L=kicsi	Érintett terület nagysága (%)	Milyen jelölő élőhelyre vagy fajra és milyen módon gyakorol hatást?
L03	Szerves anyag felhalmozódása	L	5	Az enyves éger ( <i>Alnus glutinosa</i> ) és magas kőris ( <i>Fraxinus excelsior</i> ) alkotta ligeterdők ( <i>Alno-Padion</i> , <i>Alnion incanae</i> , <i>Salicion albae</i> ) (*91E0) élőhelyet veszélyezteti – a termőhelyi viszonyok megváltoztatása által.
<b>A területre kívülről ható veszélyeztető tényezők</b>				
N01	Hőmérsékletváltozás (pl. hőmérséklet növekedés és szélsőséges hőmérsékleti értékek) a klímaváltozás következtében	M	40	A kékperjés láprétek meszes, tőzezes vagy agyagbemosódásos talajokon ( <i>Molinion caeruleae</i> ) (6410), pannon gyertyános-tölgyesek <i>Quercus petraeával</i> és <i>Carpinus betulusszal</i> (*91G0), hegyi kaszálórétek (6520), szubmontán és montán bükkösök ( <i>Asperulo-Fagetum</i> ) (9130), a <i>Cephalanthero-Fagion</i> közép-európai sziklai bükkösei mészkövön (9150), enyves éger ( <i>Alnus glutinosa</i> ) és magas kőris ( <i>Fraxinus excelsior</i> ) alkotta ligeterdők ( <i>Alno-Padion</i> , <i>Alnion incanae</i> , <i>Salicion albae</i> ) (*91E0) élőhelyeket veszélyezteti – a számukra optimálistól eltérő hőmérsékleti viszonyok kialakulásán keresztül.
N02	Aszály és csapadékmennyiség csökkenés a klímaváltozás következtében	M	50	A kékperjés láprétek meszes, tőzezes vagy agyagbemosódásos talajokon ( <i>Molinion caeruleae</i> ) (6410), hegyi kaszálórétek (6520), pannon molyhos tölgyesek <i>Quercus pubescens-szel</i> (*91H0), pannon gyertyános-tölgyesek <i>Quercus petraeával</i> és <i>Carpinus betulusszal</i> (*91G0), szubmontán és montán bükkösök ( <i>Asperulo-Fagetum</i> ) (9130), a <i>Cephalanthero-Fagion</i> közép-európai sziklai bükkösei mészkövön (9150), enyves éger ( <i>Alnus glutinosa</i> ) és magas kőris ( <i>Fraxinus excelsior</i> ) alkotta ligeterdők ( <i>Alno-Padion</i> , <i>Alnion incanae</i> , <i>Salicion albae</i> ) (*91E0) élőhelyeket, valamint a lápi szitakötő ( <i>Leucorrhinia pectoralis</i> ), erdei szitakötő ( <i>Ophiogomphus cecilia</i> ), díszes tarkalepke ( <i>Hypodryas maturna</i> ), nagy tűzlepke ( <i>Lycaena dispar</i> ), vérfű hangyaboglárka ( <i>Maculinea teleius</i> ), vöröshasú unka ( <i>Bombina bombina</i> ), sárgahasú unka

Kód	Veszélyeztető tényező neve	Jelentősége H=nagy M=közepes L=kicsi	Érintett terület nagysága (%)	Milyen jelölő élőhelyre vagy fajra és milyen módon gyakorol hatást?
				( <i>Bombina variegata</i> ), dunai gőte ( <i>Triturus dobrogicus</i> ), nyugati pisedenevér ( <i>Barbastella barbastellus</i> ) és nagyfülű denevér ( <i>Myotis bechsteinii</i> ) fajokat veszélyezteteti – az élőhelyek és fajok számára optimálistól elmaradó vízellátottság kialakulásán keresztül.

### 3. Kezelési feladatok meghatározása

#### 3.1. Természetvédelmi célkitűzés, a terület rendeltetése

##### A terület rendeltetése:

- A kijelölés alapjául szolgáló közösségi jelentőségű élőhelytípusok és fajok kedvező természetvédelmi helyzetének megőrzése, fenntartása, helyreállítása.
- A Natura 2000 területek lehatárolásának alapjául szolgáló természeti állapot, illetve az ennek megőrzését, fenntartását biztosító gazdálkodás feltételeinek biztosítása.

##### Fő célkitűzések:

- A szubpannon sztyeppék (6240\*), a pannon gyertyános-tölgyesek *Quercus petraea*-val és *Carpinus betulus*-szal (91G0\*), a pannon molyhos tölgyesek *Quercus pubescens*-szel (91H0\*), a kékperjés láprétek meszes, tőzeges vagy agyagbemosódásos talajokon (*Molinion caeruleae*) (6410), a szubmontán és montán bükkösök (*Asperulo-Fagetum*) (9130), a *Cephalanthero-Fagion* közép-európai sziklai bükkösei mészkövön (9150), az enyves éger (*Alnus glutinosa*) és magas kőris (*Fraxinus excelsior*) alkotta ligeterdők (*Alno-Padion*, *Alnion incanae*, *Salicion albae*) (91E0), a pannon cseres-tölgyesek (91M0), a hegyi kaszálórétek (6520), a lejtők és sziklatörmelékek *Tilio-Acerion*-erdői (9180), a természetes disztróf tavak és tavacskák (3160), a boróka (*Juniperus communis*)-formációk fenyérekben vagy mészkedvelő gyepekben (5130) és a pannon sziklagyepek (*Stipo-Festucetalia pallentis*) (6190) élőhelyek állományainak megőrzése és hosszú távú fenntartása.
- A tervezési területen előforduló közösségi jelentőségű fajok, így a \*havasi cincér (*Rosalia alpina*), a \*csíkos medvelepke (*Callimorpha quadripunctaria*), az Szent István-szegfű (*Dianthus plumarius* subsp. *regis-stephani*), a leánykökörcsin (*Pulsatilla grandis*), a homoki nőszirm (*Iris humilis* subsp. *arenaria*), a magyar gurgolya (*Seseli leucospermum*), a nagy hőscincér (*Cerambyx cerdo*), a gyászscincér (*Morimus funereus*), a nagy szarvasbogár (*Lucanus cervus*), a skarlátbogár (*Cucujus cinnaberinus*), a füstös ősziaraszoló (*Lignyoptera fumidaria*), a lápi tarkalepke (*Euphydryas aurinia*), a díszes tarkalepke (*Euphydrya maturna*), a nagy tűzlepke (*Lycaena dispar*), a vérfű-hangyaboglárka (*Maculinea teleius*), a lápi szitakötő (*Leucorrhinia pectoralis*), az erdei szitakötő (*Ophiogomphus cecilia*), a sötét hangyaboglárka (*Maculinea nausithous*), a dunai tarajosgöte (*Triturus dobrogicus*), a vöröshasú unka (*Bombina bombina*), a sárgahasú unka (*Bombina variegata*), a nyugati piszedenevér (*Barbastella barbastellus*), a nagyfülű denevér (*Myotis bechsteini*) és az ürge (*Spermophilus citellus*) populációinak megőrzése, fennmaradásának biztosítása.
- A nagy kiterjedésű egykorú erdőfoltok kialakulásának elkerülése.
- A nagy kiterjedésű (>10 ha), egybefüggő erdőfelújítások és a nagy kiterjedésű egykorú erdőfoltok kialakulásának kerülése.
- Az erdei élőhelytípusokban a homogén tér- és korszerkezet javítása.
- Az egykorú erdőfoltok kezelésénél hosszú távon az örökerdő üzemmód előtérbe helyezése.
- A jelölő erdei élőhelyeken a természetszerű felújítások elősegítése, az ezeket akadályozó, nehezítő vagy akár lehetetlenné tevő hatások (pl. az élőhely vadeltartó képességét meghaladó nagyvadállomány jelenléte) elhárítása.
- A területen található erdei élőhelyek természetességi állapotának fenntartása és javítása, hosszú távú fennmaradásnak biztosítása változatos faj- és korösszetételű, változatos

térszerkezetű erdőállományok létrehozásával, a vastag holtfa mennyiségének növelésével, a természetes erdődinamika érvényesülésének biztosításával.

- A szubpannon gyepek becserjésedésének, és technikai sportokkal történő károsításának megakadályozása.
- Az ürge élőhelyén a rendszeres legeltetési gyepterület kezelés biztosítása.

### **További célkitűzések:**

- A nem közösségi jelentőségű, de fontos védett növény- és állatfajok állományainak megőrzése, különös tekintettel a következő fajokra: réti kardvirág (*Gladiolus imbricatus*), sárga sásliliom (*Hemerocallis lilio-asphodelus*), keskenylevelű tüdőfű (*Pulmonaria angustifolia*), levéltelen bajuszvirág (*Epipogium aphyllum*), kornistárnics (*Gentiana pneumonanthe*), lapos kékfutrinka (*Carabus intricatus*), kis apollólepke (*Parnassius mnemosyne*), dolomit kéneslepke (*Colias chrysotheme*), szürkés hangyaboglárka (*Maculinea alcon*), tarka sztyepplejtősáska (*Arcyptera microptera*), erdei béka (*Rana dalmatina*), közönséges késeidenevér (*Eptesicus serotinus*), nimfadenevér (*Myotis alcathoe*), Brandt-denevér (*Myotis brandtii*), szőröskarú koraidenevér (*Nyctalus leisleri*), rőt koraidenevér (*Nyctalus noctula*), fehérszélű törpedenevér (*Pipistrellus kuhlii*), durvavitorlájú törpedenevér (*Pipistrellus nathusii*), közönséges törpedenevér (*Pipistrellus pipistrellus*), szoprán törpedenevér (*Pipistrellus pygmaeus*), vízi denevér (*Myotis daubentonii*), horgasszörű denevér (*Myotis nattereri*), barna hosszűfűlű-denevér (*Plecotus auritus*).
- A gyepes élőhelyek fokozódó cserjésedésének megakadályozása a gyepterületek extenzív legeltetésével vagy cserjeirtással (a borókás élőhelyeken a boróka kíméletével).
- A technikai sport célú területhasználat visszaszorítása.
- A területen található kis kiterjedésű tisztások kímélete, gyepes állapotban való tartása és mozaikos kaszálással történő használata.
- A gyepkezelések vérfűhöz kötődő hangyaboglárka fajok állományainak fennmaradását biztosító időbeli ütemezése.
- A területen található öcsi Nagy-tó és nagyvázsonyi Nyír-tó tőzegmohás lápokkal érintkező erdők véghasználatának kerülése, megkezdett felújítás esetén hagyásfoltok kialakítása a tavak szegélyében.
- A tavak beerdősüléssel történő záródásának megakadályozása.
- A tavak természetes vízutánpótlását és a jelenlegi vízrendszerüket károsan befolyásoló tevékenységek kerülése.

### **3.2. Kezelési javaslatok**

A 275/2004. (X. 8.) Korm. rendelet 4.§ 5. pontja alapján „(5) A fenntartási terv a Natura 2000 terület kezelésére vonatkozó javaslatokat, valamint ezek megvalósításának lehetséges eszközeit tartalmazza, és jogszabály eltérő rendelkezése hiányában kötelező földhasználati szabályokat nem állapít meg.”

Az itt megfogalmazott kezelési javaslatok célja, hogy a kezelési egységekben előforduló közösségi jelentőségű értékek, a jelenlegi gazdálkodási gyakorlat és adottságok alapján javaslatot tegyenek a gazdálkodás kívánatos módjára, megadják, hogy a jelölő értékek megőrzéséhez milyen kezelési előírás-javaslatok alkalmazása szükséges. A már más jogszabály vagy hatósági eszköz alapján létező előírások esetében azok kötelező jellegét értelemszerűen az azt megalapozó jogszabály, vagy hatósági eszköz támasztja alá, jelen fenntartási terv ezekre



az előírásokra csak utalást tesz. A tervkészítés időpontjában jogszabály alapján kötelezően betartandó előírásokon túli, a célokhoz illeszkedő, kívánatos kezelést megfogalmazó előírás-javaslatok iránymutatásként szolgálnak.

A kezelési javaslatok megfogalmazása a Natura 2000 terület kijelölésének alapját szolgáló élőhelyek és fajok védelmi és állomány-megerősítési szempontjainak, valamint a gazdálkodói érdekeknek az együttes figyelembevételével történt.

A tervezési terület természeti értékeinek megőrzését szolgáló javaslatokat általánosságban (gazdálkodáshoz nem köthető javaslatok), és úgynevezett kezelési egységekhez rendelt adjuk meg a következőkben. A kezelési egységek élőhelyi alapon, aktuális Á-NÉR (Általános Nemzeti Élőhely-osztályozási Rendszer) térkép foltjaihoz kötötten kerültek meghatározásra. Ez utóbbi zömmel művelési ág szerinti azonosságot is jelent. Azok az élőhelyfoltok, melyekhez azonos kezelési javaslatok rendelendők, egy kezelési egységbe kerültek. A tervezés alapjaként kezelt élőhelyfoltokat kölcsönösen megfeleltettük a helyrajzi nyilvántartással és a MePAR-blokkrendszerrel. Az egyes kezelési egységekhez tartozó helyrajzi számok listáját és a MePAR-blokk kódokat a 3.2.5. b. fejezet táblázata tartalmazza.

A kezelési egységekhez kötött intézkedések két szinten kerültek meghatározásra. (1) A kötelezően betartandó előírások pontnál érintettségtől függően a Natura 2000 gyepterületek fenntartásának földhasználati szabályairól szóló 269/2007. (X. 18.) Korm. rendeletet, az érvényben lévő erdőterv rendeletet, az erdőről, az erdő védelméről és az erdőgazdálkodásról szóló 2009. évi XXXVII. törvényt, vagy a természet védelméről szóló 1996. évi LIII. törvény szerepeltetjük. (2) A gazdálkodáshoz köthető, kezelési egységre vonatkozó konkrét kezelési előírás-javaslatok közé kerültek a természetvédelmi célkitűzéseket kiemelt mértékben szolgáló, önkéntes vállaláson alapuló előírás-javaslatok.

### ***3.2.1. Élőhelyek kezelése***

#### ***3.2.1.1. Általános, gazdálkodáshoz nem köthető intézkedések***

A tervezési területen a jelen fenntartási terv céljainak elérését nem veszélyeztető, jogszerű, ill. jogerősen engedélyezett tevékenység korlátozás nélkül folytatható.

A tervezési területen olyan beruházás, mely a terület védelmi céljainak a megvalósítását akadályozza, nem végezhető.

A művelési ág megváltoztatása csak a jobb természetességi állapot irányába javasolt.

Ipari, mezőgazdasági, szolgáltatási tevékenység végzéséhez szükséges telep létesítésének engedélyezése nem javasolt.

Bányatelek létesítése a tervezési terület magterület besorolású részein az Országos Területrendezési Tervről szóló törvény alapján tilos, más területeken úgy bányatelek létesítése, vagy a meglévő telek horizontális bővítése nem javasolt.

Új elektromos vezetékek létesítése során előnyben kell részesíteni a földkábelek alkalmazását. Új elektromos, vagy más nyomvonalas közmű létesítése során, vagy meglévő légvezetékek földkábelre cserélése esetén a meglévő földutak nyomvonalának használata javasolt.

A tervezési területen a közlekedési infrastruktúra fejlesztése, új nyomvonalú utak kialakítása, földutak stabilizálása, vagy burkolása kizárólag a természetvédelmi kezelés elősegítése érdekében lehetséges. Az úthálózat bármilyen fejlesztése (beleértve a gyalogút hálózatot, illetve turisztikai berendezések, építmények elhelyezését) előtt szükséges a forgalomnövekedés hatásait előzetesen vizsgálni, illetve az abból fakadó – a természeti értékekre káros – hatásokat megelőzni.

A kerékpárral és lóval történő közlekedést korlátozni szükséges a kijelölt útvonalakra. Az erdőben látogatás céljából járművel – ideértve a nem sport vagy turisztikai célú, lóval vontatott járművet, valamint a nem csak emberi erővel hajtott kerékpárt is – közlekedni csak a közforgalom számára megnyitott erdészeti magánúton, a járműközlekedésre kijelölt erdei úton, valamint az erdőgazdálkodó beleegyezésével az erdészeti feltáróhálózat részét képező egyéb erdei úton szabad.

A terület látogatása a napnyugtától napkeltéig tartó időszakban nem kívánatos.

A tervezési területen a sátorozás egész évben kerülendő.

Robbanó- vagy elektromos motorral hajtott eszközökkel a tervezési terület kizárólag a rendes gazdálkodás, természetvédelmi kezelés vagy hatósági tevékenység céljából látogatható.

A 2001. évi LXIV. tv. alapján tilos a kulturális örökség elemeinek veszélyeztetése, megrongálása, megsemmisítése, az örökségi elemek tekintetében biztosítani kell a védett értékek megőrzését és azok fenntartható használatát.

Közösségi vagy tömegsport rendezvények a hatályos jogszabályok alapján külön engedély alapján tarthatók, ezek típusának meghatározása, térbeli és időbeli korlátozása is indokolt a természeti értékek megőrzése érdekében.

A FaviR. 10. § (1) bekezdés b) pontja értelmében a felszín alatti vizek jó minőségi állapotának biztosítása érdekében tevékenység a felszín alatti víz, földtani közeg (B) szennyezettségi határértéknél kedvezőbb állapotának lehetőség szerinti megőrzésével végezhető, melyre tekintettel a tervezett tevékenység nem okozhatja a felszín alatti víz (B) szennyezettségi határértéknél kedvezőtlenebb állapotát. A (B) szennyezettségi határértékeket a 6/2009. (IV. 14.) KvVM-EüM-FVM együttes rendelet tartalmazza.

A FaviR. 10. § (2) bekezdés ad) pontja alapján szennyező anyagnak, illetve az ilyen anyagot tartalmazó, vagy lebomlásuk esetén ilyen anyag keletkezéséhez vezető anyagnak tilos a felszín alatti vizek állapota szempontjából fokozottan érzékeny területen a felszín alatti vízbe történő közvetett bevezetése, kivéve egyedi szennyvízkezelő berendezésekkel tisztított háztartási szennyvíz bevezetésének a vizek hasznosítását, védelmét és kártételeinek elhárítását szolgáló tevékenységekre és létesítményekre vonatkozó általános szabályokról szóló kormányrendeletben meghatározott eseteit.

A felszíni vizek minősége védelmének szabályairól szóló 220/2004. (VII. 21.) Kormányrendelet 5. § (1) bekezdése alapján, tilos a felszíni vizekbe, illetve azok medrébe bármilyen halmazállapotú, vízszennyezést okozó anyagot juttatni, az engedélyezett vízilétesítményen bevezetett a) határértéknek megfelelő, b) határérték alatti e rendelet alapján engedélyezett kibocsátások kivételével.

### ***3.2.1.2. Gazdálkodáshoz köthető intézkedések***

#### ***1. Kezelési Egység***

**(a) Kezelési egység kódja:** KE-1

**(b) Kezelési egység meghatározása:** Sziklagyepek, sziklafüves-lejtősztyepprétek, felnyíló mészkedvelő lejtő és törmelékgyepek, valamint változó természeti állapotú zárt szárazgyepek tartoznak a kezelési egységhez (elhelyezkedését ld. 3.2.5.a térképen).

**(c) Kezelési egység megfeleltetése:**

#### **Érintett ÁNÉR élőhelyek:**

G2 Mészkedvelő nyílt sziklagyepek (túlnyomórészt)

H2 Felnyíló mészkedvelő lejtő- és törmelékgyepek

H2×P2b Felnyíló, mészkedvelő lejtő- és törmelékgyepek×Galagonyás-kökényes-borókás száraz cserjések

H2×P2b×OC Felnyíló, mészkedvelő lejtő- és törmelékgyepek×Galagonyás-kökényes-borókás száraz cserjések×Jellegtelen száraz-félszáraz gyepek

H2×RA Felnyíló, mészkedvelő lejtő- és törmelékgyepek×Őshonos fajú facsoportok, fasorok, erdősávok

#### **Érintett Natura 2000 élőhelyek:**

6190 Pannon sziklagyepek (*Stipo-Festucetalia pallentis*)

6240\* Szubpannon sztyeppék;

#### **Érintett közösségi jelentőségű fajok:**

Szent István-szegfű (*Dianthus plumarius* subsp. *regis-stephani*), homoki nőszirom (*Iris humilis* subsp. *arenaria*), füstös ősziaraszoló (*Lignoptera fumidaria*), ürge (*Spermophilus citellus*)

#### **Érintett, egyéb kiemelt fajok:**

Magyar bodrány (*Xanthoparmelia pulvinaris*), vetővirág (*Sternbergia colchiciflora*), őszi füzértkerecs (*Spiranthes spiralis*), dolomit kéneslepke (*Colias chrysotheme*)

#### **(d) Gazdálkodáshoz köthető általános kezelési javaslatok:**

A kezelési egységbe sorolt területek extenzív mezőgazdasági hasznosítása javasolt, mivel a természeti értékek fennmaradását lehetővé teszi, illetve biztosítja. A kezelési egység területén hajtásos legeltetés vegetációs időszakban folytatható. A kezelési egységgel érintkező erdőterületek fahasználata során a kezelési egységet érintő rakodó kialakítása nem megengedett. Az élőhelyek fennmaradását elősegítő munkák, inváziós gyomfajok megjelenése esetén azok eltávolítása elvégezhető.

#### **(e) Gazdálkodáshoz köthető, kezelési egységre vonatkozó konkrét kezelési előírás-javaslatok:**

##### *Kötelezően betartandó előírások:*

A kötelezően betartandó természetvédelmi kezelési földhasználati szabályokat a 269/2007. (X. 18.) Korm. rendelet, ill. a 1996. évi LIII. törvény (a természet védelméről) tartalmazza. Bizonyos önkéntesen vállalható előírás-javaslatok esetén a 2009. évi XXXVII. törvény VI. fejezet (az erdőt károsító hatások elleni védekezés) védelem a tűz ellen alfejezetében található 65. és 66. § betartása is kötelező.

##### *Javasolt előírások:*

- Felülvetés nem megengedett (GY01)
- Szerves trágyázás nem megengedett (GY07)
- Gyepszellőztetés nem megengedett (GY12)
- Kiszántás nem megengedett (GY13)
- Legeltetéssel és/vagy kaszálással történő hasznosítás (GY22)
- Legeltetési sűrűség 0,1-0,2 állategység/ha (GY39)
- A legeltetési sűrűség egyeztetése a működési terület szerinti nemzeti park igazgatósággal (GY44)
- Legeltethető állatfaj: juh (GY68)
- A gyepek természetvédelmi szempontú égetéséhez engedély csak a működési terület szerinti nemzeti park igazgatóság hozzájárulása alapján kérhető. (GY24)

- Inváziós fásszárúak mechanikus irtása (GY26)
- Nem speciális növényvédő szer kijuttatása esetén az inváziós fásszárúak vegyszeres irtása a területileg illetékes hatóság engedélye alapján lehetséges (GY27)
- Cserjeirtás csak szeptember 1. és február 28. közötti időszakban lehetséges (GY29)
- A cserjeirtás megkezdésének időpontját legalább 5 nappal korábban írásban a működési terület szerinti nemzeti park igazgatóságnak szükséges bejelenteni, valamint a meghagyásra szánt cserjéket, cserjefoltokat a működési terület szerinti nemzeti park igazgatósággal egyeztetni. (GY31)
- Gyepterületen előforduló, 1,5 m-nél magasabb tájidegen faegyedeket vegyszeres kezelést lábon állva szükséges elvégezni (törzs megfúrása, vegyszer injektálása); a hatékonyság érdekében a kezelés fafajától függően a vegetációs időszak kezdetén (április-május) vagy végén (augusztus-szeptember) végezhető (GY34)
- Éjszakai helyek, ideiglenes karámok és jószágállások helyét a működési terület szerinti nemzeti park-igazgatósággal egyeztetni szükséges (GY117)
- Rakodó, depónia kialakításának területi korlátozása (a közösségi jelentőségű élőhelyekre, illetve fajokra történő esetleges káros hatások miatt) (E08)

**(f) Élőhelyrekonstrukciós és élőhelyfejlesztési javaslatok:**

A kezelési egység területén élőhelyrekonstrukció és élőhelyfejlesztés nincs tervezve.

**(g) Gazdálkodáshoz nem köthető kezelési javaslatok:**

A kezelési egység területén a gazdálkodáshoz nem köthető javaslatok – az általános részben foglaltakon túl – nem kerültek megfogalmazásra.

**(h) Kezelési javaslatok indoklása:**

A kezelési javaslatok elsősorban a tervezési terület kiemelkedő értékét jelentő pannon lejtősztyeppék és sziklafüves lejtők, valamint az azokhoz kötődő fajok (ld. érintett értékek) védelme érdekében kerültek megfogalmazásra, a kijelölés alapjául szolgáló élőhelyek hosszú távú fenntartását szolgálják. Alacsony intenzitású legeltetés és mozaikos kaszálás szolgálja leginkább az előforduló jelölő élőhelyek és fajok megőrzését. Az őshonos cserjék visszaszorítása és az inváziós fajok irtása az élőhely fennmaradásához szükséges.

**2. Kezelési Egység**

**(a) Kezelési egység kódja: KE-2**

**(b) Kezelési egység meghatározása:** Kiszáradó láprétek és szegélyeik a Kab-hegy természetes és természetközeli erdőtisztásain (elhelyezkedését ld. 3.2.5.a térképen).

**(c) Kezelési egység megfeleltetése:**

**Érintett ÁNÉR élőhelyek:**

D2 Kékperjés rétek

**Érintett Natura 2000 élőhelyek:**

6410 Kékperjés láprétek meszes, tőzeges vagy agyagbemosódásos talajokon (*Molinion caeruleae*)

**Érintett közösségi jelentőségű fajok:**

Harántfogú törpecsiga (*Vertigo angustior*), lápi tarkalepke (*Euphydryas aurinia*), díszes tarkalepke (*Hypodryas maturna*), nagy tűzlepke (*Lycaena dispar*), vérfű hangyaboglárka (*Maculinea teleius*)

**Érintett, egyéb kiemelt fajok:**

Sárgaliliom (*Hemerocallis lilio-asphodelus*), kornistárnics (*Gentiana pneumonanthe*), szibériai nőszirm (*Iris sibirica*), fehér genyőte (*Asphodelus albus*), szürkés hangyaboglárka (*Maculinea alcon*)

**(d) Gazdálkodáshoz köthető általános kezelési javaslatok:**

A kezelési egységbe sorolt területek extenzív mezőgazdasági hasznosítása javasolt, mivel az a természeti értékek fennmaradását lehetővé teszi, illetve biztosítja.

**(e) Gazdálkodáshoz köthető, kezelési egységre vonatkozó konkrét kezelési előírás-javaslatok:**

*Kötelezően betartandó előírások:*

A kötelezően betartandó természetvédelmi kezelési földhasználati szabályokat a 269/2007. (X. 18.) Korm. rendelet, ill. a 1996. évi LIII. törvény (a természet védelméről) tartalmazza.

*Javasolt előírások:*

- Felülvetés nem megengedett (GY01)
- Vegyszeres gyomirtás nem megengedett (GY02)
- Kiszántás nem megengedett (GY13)
- Kizárólag kaszálással történő hasznosítás (GY20)
- A gyepek természetvédelmi szempontú égetéséhez engedély csak a működési terület szerinti nemzeti park igazgatóság hozzájárulása alapján kérhető (GY24)
- A gyepek cserjésedésének megakadályozása, azonban a szórtan jelentkező őshonos cserjék megőrzése (GY28)
- Cserjeirtás csak szeptember 1. és február 28. közötti időszakban lehetséges (GY29)
- A cserjeirtás megkezdésének időpontját legalább 5 nappal korábban írásban a működési terület szerinti nemzeti park igazgatóságnak szükséges bejelenteni, valamint a meghagyásra szánt cserjéket, cserjefoltokat a működési terület szerinti nemzeti park igazgatósággal egyeztetni (GY31)
- Évente az időjárási viszonyoknak és a gyep állapotának megfelelő, természetvédelmi-ökológiai és a gazdálkodási szempontokat egyaránt figyelembe vevő kaszálási terv készítése és egyeztetése a működési terület szerinti nemzeti park igazgatósággal, valamint az így egyeztetett kaszálási terv végrehajtása (GY79)
- A gyepterület kaszálása, szárzúzása esetén min. 10 cm-es fűtarló biztosítása (GY92)
- 15-20% kaszátlan terület meghagyása parcellánként (GY95)
- A kaszátlan területet évente más helyen történő kialakítása (GY99)
- Minden évben tisztító kaszálás elvégzése (GY105)
- A területen szóró, vadetető, szóó nem létesíthető (VA03)

– Rakodó, depónia kialakításának területi korlátozása (a közösségi jelentőségű élőhelyekre, illetve fajokra történő esetleges káros hatások miatt) (E08)

**(f) Élőhelyrekonstrukciós és élőhelyfejlesztési javaslatok:**

A kezelési egység területén élőhelyrekonstrukció és élőhelyfejlesztés nincs tervezve.

**(g) Gazdálkodáshoz nem köthető kezelési javaslatok:**

A kezelési egység területén a gazdálkodáshoz nem köthető javaslatok – az általános részben foglaltakon túl – nem kerültek megfogalmazásra.

**(h) Kezelési javaslatok indoklása:**

A kezelési javaslatok az érintett élőhelyek struktúrájának, valamint az azokhoz kapcsolódó, speciális élőhelyi igényekkel és fejlődési sajátosságokkal rendelkező zoológiai értékek [ld. érintett fajok] hosszú távú megőrzését, fenntartását szolgálják. E fajok speciális fejlődésmenete és élőhelyigényei a kaszálás utóbbiakat figyelembe vevő módon történő megvalósítását teszi szükségessé.

**3. Kezelési egység**

**(a) Kezelési egység kódja: KE-3**

**(b) Kezelési egység meghatározása:** A tervezési területen található vízállások, nádas, sásos lápi és mocsári élőhelyek (elhelyezkedését ld. 3.2.5.a térképen).

**(c) Kezelési egység megfeleltetése:**

**Érintett ÁNÉR élőhelyek:**

A24 Lápi hinarasok

B1a Nem tűzegképző nádasok

B1a×J1a Nádasok × Fűzlápok

B2 Harmatkásás, békabuzogányos, pántlikafüves mocsári vízparti növényzet

B2×B5 Harmatkásás, békabuzogányos, pántlikafüves mocsári vízparti növényzet × Nem zsombékoló magassásrétek

B3 Vízparti virágkákás, csetkákás, vízi hídörös, mételykórós mocsarak

B4×B1a×A24 Lápi zsombékosok × Nádasok × Lápi hinarasok

B4×B2 Lápi zsombékosok × Harmatkásás, békabuzogányos, pántlikafüves mocsári vízparti növényzet

B5 Nem zsombékoló magassásrétek

B5×B2 Nem zsombékoló magassásrétek × Harmatkásás, békabuzogányos, pántlikafüves mocsári vízparti növényzet

B5×D34 Nem zsombékoló magassásrétek × Mocsárrétek

J1a Fűzlápok

**Érintett Natura 2000 élőhelyek:**

3160: Természetes disztróf tavak és tavacsák

\*91E0: Enyves éger (*Alnus glutinosa*) és magas kőris (*Fraxinus excelsior*) alkotta ligeterdők (*Alno-Padion*, *Alnion incanae*, *Salicion albae*)

**Érintett közösségi jelentőségű fajok:**

Harántfogú törpecsiga (*Vertigo angustior*), díszes légivadász (*Coenagrion ornatum*), lápi szitakötő (*Leucorrhinia pectoralis*), erdei szitakötő (*Ophiogomphus cecilia*), lápi tarkalepke (*Euphydryas aurinia*), nagy tűzlepke (*Lycaena dispar*), vöröshasú unka (*Bombina bombina*), sárgahasú unka (*Bombina variegata*), dunai tarajosgöte (*Triturus dobrogicus*)

**Érintett, egyéb kiemelt fajok:**

Tőzegmoha-fajok (*Sphagnum* spp.), mocsári békaliliom (*Hottonia palustris*), dárdás nádtippán (*Calamagrostis canescens*), sziki boglárka (*Ranunculus lateriflorus*), erdei béka (*Rana dalmatina*), alpesi göte (*Triturus alpestris*)

**(d) Gazdálkodáshoz köthető általános kezelési javaslatok:**

A kiemelt érzékenységgű élőhelyek fennmaradása érdekében kerülni kell mindenféle beavatkozást, beleértve a gyep bárminemű használatát, kivéve az inváziós gyomfajok megjelenése esetén azok eltávolítását. A gyepek égetése nem megengedhető.

**(e) Gazdálkodáshoz köthető, kezelési egységre vonatkozó konkrét kezelési előírás-javaslatok:**

*Kötelezően betartandó előírások:*

A kötelezően betartandó természetvédelmi kezelési földhasználati szabályokat a 269/2007. (X. 18.) Korm. rendelet, a 275/2004 Korm. rendelet, ill. a 1996. évi LIII. törvény (a természet védelméről) tartalmazza.

*Javasolt előírások:*

- Az inváziós gyomok virágzásban történő kaszálása (GY107)
- Kártevők elleni védekezésnél kímélő technológiák és célirányos kijuttatás (területi lokalizáció, időszak megválasztása: életciklushoz kötött kijuttatás) alkalmazása (E75)
- Kártevők elleni védekezésnél biológiai módszerek (feromoncsapdák, elterelő anyagok) alkalmazása. (E97)
- A területen szóró, vadetető, szózó nem létesíthető (VA03)

**(f) Élőhelyrekonstrukciós és élőhelyfejlesztési javaslatok:**

A kezelési egység területén élőhelyrekonstrukció és élőhelyfejlesztés nincs tervezve.

**(g) Gazdálkodáshoz nem köthető kezelési javaslatok:**

A kezelési egység területén a gazdálkodáshoz nem köthető javaslatok – az általános részben foglaltakon túl – nem kerültek megfogalmazásra.

**(h) Kezelési javaslatok indoklása:**

A kezelési egységhez érzékeny vizes élőhelyek tartoznak, melyek hidrológiai viszonyainak, élőhely-szerkezetének és természetességi állapotának egymással összefüggő megőrzése elsődleges természetvédelmi feladat – az önkéntesen vállalható előírás-javaslatokat ennek megfelelően az ide tartozó élőhely sérülékenységének figyelembe vételével fogalmazzuk meg. A szegélyeken jelen lévő idegenhonos magas aranyvessző állományok virágzás kezdeti szakaszában történő lekaszására vonatkozó intézkedés-javaslat az invaziós faj visszaszorítását célozza.

#### **4. Kezelési Egység**

**(a) Kezelési egység kódja:** KE-4

**(b) Kezelési egység meghatározása:** Jellegtelen (részben parlag eredetű, részben elszegényedett) gyepek, cserjések, cserjésedő gyepek kerültek a kezelési egységbe (elhelyezkedését ld. 3.2.5.a térképen).

**(c) Kezelési egység megfeleltetése:**

##### **Érintett ÁNÉR élőhelyek:**

OC Jellegtelen szárazgyepek

OC×P2b Jellegtelen szárazgyepek cserjésedő foltjai

OC×RA Jellegtelen szárazgyepek facsoportokkal

OC×S6 Jellegtelen szárazgyepek nem őshonos fásszárú fajokkal

OD Lágyszárú özönfajok állományai

OD×P2b Lágyszárú évelő özönfajok állományai×Galagonyás-kökényes-borókás száraz cserjések

P2b Galagonyás-kökényes-borókás száraz cserjések

P2bN Borókásodó szárazgyepek

P2b×E34 Galagonyás-kökényes-borókás száraz cserjések×Hegy-dombvidéki sovány gyepek és szőrfűgyepek

P2b×H2 Galagonyás-kökényes-borókás száraz cserjések×Felnyló, mészkedvelő lejtő- és törmelékgyepek

P2b×H2×RA Galagonyás-kökényes-borókás száraz cserjések×Felnyló, mészkedvelő lejtő- és törmelékgyepek×Őshonos fajú facsoportok, fasorok, erdősávok

P2b×OC Galagonyás-kökényes-borókás száraz cserjések×Jellegtelen száraz-félszáraz gyepek

P2b×RA Galagonyás-kökényes-borókás száraz cserjések×Őshonos fajú facsoportok, fasorok, erdősávok

P2b×RA×H2 Galagonyás-kökényes-borókás száraz cserjések×Őshonos fajú facsoportok, fasorok, erdősávok×Felnyló, mészkedvelő lejtő- és törmelékgyepek

P2b×RC Galagonyás-kökényes-borókás száraz cserjések×Őshonos fafajú keményfás jellegtelen erdők

P2b×S6 Galagonyás-kökényes-borókás száraz cserjések×Nem őshonos fafajok spontán állományai

P45 Fáslegelők, fáskaszálók, legelőerdők, gesztenyeligetek

P45×OC Fáslegelők, fáskaszálók, legelőerdők, gesztenyeligetek×Jellegtelen száraz-félszáraz gyepek

P45×P2b Fáslegelők, fáskaszálók, legelőerdők, gesztenyeligetek×Galagonyás-kökényes-borókás száraz cserjések



**Érintett Natura 2000 élőhelyek:**

5130 Borókásodó szárazgyepek  
6520 Hegyi kaszálórétek

**Érintett közösségi jelentőségű fajok:**

Füstös ősziaraszoló (*Lignyoptera fumidaria*), nagy szarvasbogár (*Lucanus cervus*), gyászscincér (*Morimus funereus*), díszes tarkalepke (*Hypodryas maturna*)

**Érintett, egyéb kiemelt fajok:**

Fehér genyőte (*Asphodelus albus*), erdei béka (*Rana dalmatina*)

**(d) Gazdálkodáshoz köthető általános kezelési javaslatok:**

A kezelési egységbe sorolt területek extenzív mezőgazdasági hasznosítása javasolt, mivel természetességi állapotuk javítása így érhető el.

**(e) Gazdálkodáshoz köthető, kezelési egységre vonatkozó konkrét kezelési előírás-javaslatok:***Kötelezően betartandó előírások:*

A kötelezően betartandó természetvédelmi kezelési földhasználati szabályokat a 269/2007. (X. 18.) Korm. rendelet, ill. a 1996. évi LIII. törvény (a természet védelméről) tartalmazza.

*Javasolt előírások:*

- Legeltetéssel és/vagy kaszálással történő hasznosítás (GY18)
- A gyepek természetvédelmi szempontú égetéséhez engedély csak a működési terület szerinti nemzeti park igazgatóság hozzájárulása alapján kérhető (GY24)
- Cserjeirtás csak szeptember 1. és február 28. közötti időszakban lehetséges (GY29)
- A természetes gyepekben őshonos méretes fák (30 cm törzsátmérő felett) és a vadgyümölcsök (törzsátmérő megjelölése nélkül) megőrzése (GY30)
- A cserjeirtás megkezdésének időpontját legalább 5 nappal korábban írásban a működési terület szerinti nemzeti park igazgatóságnak szükséges bejelenteni, valamint a meghagyásra szánt cserjéket, cserjefoltokat a működési terület szerinti nemzeti park igazgatósággal egyeztetni (GY31)
- A működési terület szerinti nemzeti park igazgatóság általi kijelölésüket követően a fajgazdag, vagy védett fajokat tartalmazó cserjés foltok meghagyása (GY32)
- Legeltetési sűrűség 0,4-0,6 állategység/ha (GY42)
- Villanypásztor, a kezelési tervvel összhangban, csak a működési terület szerinti nemzeti park igazgatóság hozzájárulásával alkalmazható (GY57)
- Minden évben tisztító kaszálás elvégzése (GY105)
- Éjszakázó helyek, ideiglenes karámok és jószágállások helyét a működési terület szerinti nemzeti park igazgatósággal egyeztetni szükséges (GY117)

**(f) Élőhelyrekonstrukciós és élőhelyfejlesztési javaslatok:**

A kezelési egység területén élőhelyrekonstrukció és élőhelyfejlesztés nincs tervezve.

**(g) Gazdálkodáshoz nem köthető kezelési javaslatok:**

A kezelési egység területén a gazdálkodáshoz nem köthető javaslatok – az általános részben foglaltakon túl – nem kerültek megfogalmazásra.

**(h) Kezelési javaslatok indoklása:**

A kezelési javaslatok a részterületek természetességi állapotának javítását, a cserjésedés visszaszorítását, a gyeppkomponens felületborításának növelését célozzák.

**5. Kezelési Egység**

**(a) Kezelési egység kódja: KE-5**

**(b) Kezelési egység meghatározása:**

**(c) Kezelési egység megfeleltetése:** Beszántott, vagy egykor beszántott, majd újra gyepesített vagy spontán gyepesedő területek (ld. 3.2.5.a térkép).

**Érintett ÁNÉR élőhelyek:**

T2 Évelő, intenzív szántóföldi kultúrák

T5 Vetett gyepes, füves sportpályák

T5×RA Vetett gyepes, füves sportpályák×Óshonos fajú facsoportok, fasorok, erdősávok

T6 Extenzív szántók

T10 Fiatal parlag és ugar

**Érintett Natura 2000 élőhelyek:**

Nincs érintett élőhely.

**Érintett közösségi jelentőségű fajok:**

Nincs érintett faj.

**Érintett, egyéb kiemelt fajok:**

Nincs érintett faj.

**(d) Gazdálkodáshoz köthető általános kezelési javaslatok:**

Művelési ág megváltoztatása szántóból gyepre támogatható. A szántóföldi művelés során szükséges a szomszédos élőhelyeken előforduló jelölő fajok és élőhelyek védelmének figyelembe vétele.

A kezelési egységbe sorolt mezőgazdasági területek extenzívebb hasznosítása javasolt, mivel természeti állapotuk javítása így érhető el. Legeltetés során villanypásztor csak a működési terület szerinti nemzeti park igazgatóság hozzájárulásával alkalmazható.

**(e) Gazdálkodáshoz köthető, kezelési egységre vonatkozó konkrét kezelési előírás-javaslatok:**

*Kötelezően betartandó előírások:*

A kötelezően betartandó természetvédelmi kezelési földhasználati szabályokat a 269/2007. (X. 18.) Korm. rendelet, ill. a 1996. évi LIII. törvény (a természet védelméről) tartalmazza.

### *Javasolt előírások:*

- A növénytermesztéssel kapcsolatos technológiai munkálatok során bármilyen depóniát csak szántókon lehet létrehozni, és ott legfeljebb 2 hónapig lehet tárolni (SZ09)
- A parcella szélein legalább 6 m széles növényvédő szer mentes táblaszegélyt kell hagyni, ahol szükség esetén mechanikai gyomirtást kell végezni (SZ15)
- Szántó füves élőhelyé alakítása spontán felhagyással kivéve az inváziós növényfajok irtását (SZ53)
- Természetbarát gyepesítés, termőhelytől függően üde rét vagy száraz gyepek kialakulásának elősegítése. Tájidegen magkeverék nem alkalmazható, csak a termőhelyre jellemző őshonos fajok vethetők (SZ67) *Megjegyzés: [A Balaton-felvidéki Nemzeti Park Igazgatással történő egyeztetés javasolt.]*
- Az inváziós gyomok virágzásban történő kaszálása (GY107)
- A lekaszált inváziós növények eltávolítása a területről a kaszálást követő 30 napon belül (GY109)

### **(f) Élőhelyrekonstrukciós és élőhelyfejlesztési javaslatok:**

A kezelési egység területén élőhelyrekonstrukció és élőhelyfejlesztés tárgykörébe tartozik – annak megvalósulása esetén – adott részterületek füves élőhelyé alakítása spontán felhagyással, illetve természetbarát gyepesítéssel.

### **(g) Gazdálkodáshoz nem köthető kezelési javaslatok:**

A kezelési egység területén a gazdálkodáshoz nem köthető javaslatok – az általános részben foglaltakon túl – nem kerültek megfogalmazásra.

### **(h) Kezelési javaslatok indoklása:**

A szántóterületek a tervezési területen előforduló jelölő élőhelyek és fajok előfordulásával nem fednek át. Az önkéntesen vállalható előírások részben a lokális ökológiai folyosók megerősítésén keresztül szándékozik szolgálni általános biodiverzitás-védelmi célokat.

## **6. Kezelési egység**

### **(a) Kezelési egység kódja: KE-6**

**(b) Kezelési egység meghatározása:** A tervezési terület kiemelkedő természetvédelmi jelentőségű erdőterületei (elhelyezkedését ld. 3.2.5.a térképen).

### **(c) Kezelési egység megfeleltetése:**

#### **Érintett ÁNÉR élőhelyek:**

K2 Gyertyános-kocsánytalan tölgyesek

K5 Bükkösök

L1 Mész- és melegkedvelő tölgyesek

L2a Cseres-kocsánytalan tölgyesek

LY1 Szurdokerdők

LY3-LY4 Bükkös sziklaerdők-Tölgyes jellegű sziklaerdők és tetőerdők

M1 Molyhos tölgyes bokorerdők

**Érintett Natura 2000 élőhelyek:**

9150 A *Cephalanthero-Fagion* közép-európai sziklai bükkösei mészkövön,  
9180\* Lejtők és sziklatörmelékek Tilio-Acerion-erdői,  
91H0\* Pannon molyhos tölgyesek *Quercus pubescens*-szel  
9130 Szubmontán és montán bükkösök (*Asperulo-Fagetum*),  
91G0\* Pannon gyertyános-tölgyesek *Quercus petraea*-val és *Carpinus betulus*-szal,  
91M0 Pannon cseres-tölgyesek (részben hibridkategóriákban)

**Érintett közösségi jelentőségű fajok:**

Nagy hörcsincér (*Cerambyx cerdo*), nagy szarvasbogár (*Lucanus cervus*), \*havasi cincér (*Rosalia alpina*), gyászincér (*Morimus funereus*), skarlátbogár (*Cucujus cinnaberinus*), \*csíkos medvelepke (*Callimorpha quadripunctaria*), sárgahasú unka (*Bombina variegata*), dunai tarajosgöte (*Triturus dobrogicus*), nyugati piszedenevér (*Barbastella barbastellus*), nagyfülű denevér (*Myotis bechsteinii*), csonkafülű denevér (*Myotis emarginatus*), közönséges denevér (*Myotis myotis*), kis patkósdenevér (*Rhinolophus hipposideros*)

**Érintett, egyéb kiemelt fajok:** Udvardy berkenye (*Sorbus udvardyana*), réti kardvirág (*Gladiolus imbricatus*), sárga sásliliom (*Hemerocallis lilio-asphodelus*), levéltelen bajuszvirág (*Epipogium aphyllum*), keskenylevelű tüdőfű (*Pulmonaria angustifolia*), nőszőfű-fajok (*Epipactis* spp.), lapos kékfutrinka (*Carabus intricatus*), kis apollólepke (*Parnassius mnemosyne*), erdei béka (*Rana dalmatina*), alpesi göte (*Triturus alpestris*), közönséges késeidenevér (*Eptesicus serotinus*), nimfadenevér (*Myotis alcathoe*), Brandt-denevér (*Myotis brandtii*), szőröskarú koraidenevér (*Nyctalus leisleri*), rőt koraidenevér (*Nyctalus noctula*), fehérszélű törpedenevér (*Pipistrellus kuhlii*), durvavitorlájú törpedenevér (*Pipistrellus nathusii*), közönséges törpedenevér (*Pipistrellus pipistrellus*), szoprán törpedenevér (*Pipistrellus pygmaeus*), vízi denevér (*Myotis daubentonii*), horgasszörű denevér (*Myotis nattereri*), barna hosszúfülű-denevér (*Plecotus auritus*)

**(d) Gazdálkodáshoz köthető általános kezelési javaslatok:**

Az élőhelyek és fajok védelme érdekében indokolt a teljes érintetlenség biztosítása, kizárólag a természetvédelmi kezelési célú beavatkozások végrehajtása, ennek részeként az inváziós növényfajok eltávolítására vonatkozó tevékenység és a folyamatban lévő erdőfelújítás. Biztosítani kell a folyamatos erdőborítást, honos fafajok esetében az egészségügyi fakitermelés is mellőzendő. Faanyagtermelést nem szolgáló részletekben az említett üzemmód fenntartása. Kerülendő a nagyvadállomány koncentrációját előidéző berendezés (sózó, vedetető) elhelyezése..

**(e) Gazdálkodáshoz köthető, kezelési egységre vonatkozó konkrét kezelési előírás-javaslatok:**

*Kötelezően betartandó előírások:*

Az erdőtervezett erdőrészletekre vonatkozó kötelező érvényű előírásokat a Kabhegyi erdőtervezési körzeti erdőterve [(274/2/2010) érvényes 2012. január 1–2021. december 31-ig], a 2009. évi XXXVII. törvény (az erdőről, az erdő védelméről és az erdőgazdálkodásról), valamint az erdőről, az erdő védelméről és az erdőgazdálkodásról szóló XXXVII. törvény új végrehajtási rendelete (61/2017. (XII. 22.) FM rendelet), az európai közösségi jelentőségű természetvédelmi rendeltetésű területekről szóló 275/2004. (X. 8.) Korm. rendelet, valamint az

erdőgazdálkodás tartamosságát és fejlesztését szolgáló körzeti erdőtervezési keretértékekről szóló 69/2016. (X. 14.) FM rendelet tartalmazza.

*Javasolt előírások:*

- A közösségi jelentőségű élőhelyek vagy fajok megőrzése érdekében – az erdőterület erre alkalmas erdőrészeiben a folyamatos erdőborítást biztosító átmeneti, örökerdő vagy faanyagtermelést nem szolgáló üzemmódra való áttérés (E03)
- Meghatározott erdőrészekben az élőhelyek és fajok védelme érdekében teljes érintetlenség biztosítása az inváziós növényfajok eltávolítására vonatkozó tevékenység kivételével (E10)
- Az erdőrészekben belül el nem különített tisztás, cserjés folt, víztestek teljes védelmét, háborítatlanságát biztosítani kell (E24)
- Kórokozók és kártevők elleni vegyszeres védekezés kizárólag indokolt esetben (pl. lakott terület közelében, közegészségügyi okokból, esetleg felújítás alatt álló erdőterületeken, magtermő állományokban) történő elvégzése (E74)
- Kártevők elleni védekezésnél kímélő technológiák és célirányos kijuttatás (területi lokalizáció, időszak megválasztása: életciklushoz kötött kijuttatás) alkalmazása (E75)
- Kártevők elleni védekezésnél biológiai módszerek (feromoncsapdák, elterelő anyagok) alkalmazása (E97)
- A területen szóró, vadetető, sózó nem létesíthető (VA03)

**(f) Élőhelyrekonstrukciós és élőhelyfejlesztési javaslatok:**

A kezelési egység területén élőhelyrekonstrukció és élőhelyfejlesztés nincs tervezve.

**(g) Gazdálkodáshoz nem köthető kezelési javaslatok:**

A kezelési egység területén a gazdálkodáshoz nem köthető javaslatok – az általános részben foglaltakon túl – nem kerültek megfogalmazásra.

**(h) Kezelési javaslatok indoklása:**

A kezelési javaslatok a tervezési terület kiemelkedő értékét jelentő pannon molyhos tölgyesek, cseres-tölgyesek, törmeléklejtő erdők, bükkösök, pannon gyertyános-tölgyesek érdekében kerültek megfogalmazásra, a kijelölés alapjául szolgáló élőhelyek és azokhoz kötődő fajok hosszú távú fenntartását szolgálják. A gazdasági hasznosítás során kíméletes, az élőhely talajára, lágyszárú növényzetére és állatvilágára a lehetőség szerinti legkisebb károsító hatást kifejtő módszereket kell alkalmazni, illetve a gazdálkodás térbeli és időbeli rendjének meghatározása során az élőhely értékeire, azok fenntartására figyelemmel kell lenni. A területen élő védett, fokozottan védett, illetve közösségi jelentőségű állatfajok (ld. érintett állatfajok) fennmaradása érdekében szükséges az előregedő, illetve vegyes korú erdők fenntartása, valamint a megfelelő mennyiségű odvas, illetve holt fa visszahagyása.

## 7. Kezelési egység

(a) Kezelési egység kódja: KE-7

(b) Kezelési egység meghatározása: A tervezési terület közepes természeti állapotú, de őshonos fafajok uralta erdők (elhelyezkedését ld. 3.2.5.a térképen).

(c) Kezelési egység megfeleltetése:

### Érintett ÁNÉR élőhelyek:

K2 Gyertyános-kocsánytalan tölgyesek

K2×RC Gyertyános-kocsánytalan tölgyesek×Őshonos fafajú keményfás jellegtelen erdők

K2×S6 Gyertyános-kocsánytalan tölgyesek×Nem őshonos fafajok spontán állományai

K5 Bükkösök

K5×K2 Bükkösök×Gyertyános-kocsánytalan tölgyesek

K5×P1 Bükkösök×Őshonos fafajú fiatalosok

L1 Mész- és melegkedvelő tölgyesek

L1×M1 Mész- és melegkedvelő tölgyesek×Molyhos tölgyes bokorerdők

L1×S6 Mész- és melegkedvelő tölgyesek×Nem őshonos fafajok spontán állományai

L2a Cseres-kocsánytalan tölgyesek

L2a×L2b×K2 Cseres-kocsánytalan tölgyesek×Cseres-kocsányos tölgyesek×Gyertyános-kocsánytalan tölgyesek

L2a×S4 Cseres-kocsánytalan tölgyesek×Ültetett erdei- és feketefenyvesek

L2a×S6 Cseres-kocsánytalan tölgyesek×Nem őshonos fafajok spontán állományai

L2b Cseres-kocsányos tölgyesek

### Érintett Natura 2000 élőhelyek:

9130 Szubmontán és montán bükkösök (*Asperulo-Fagetum*)

91G0\* Pannon gyertyános-tölgyesek *Quercus petraea*-val és *Carpinus betulus*-szal

91M0 Pannon cseres-tölgyesek

### Érintett közösségi jelentőségű fajok:

Nagy hörcsincér (*Cerambyx cerdo*), nagy szarvasbogár (*Lucanus cervus*), \*havasi cincér (*Rosalia alpina*), gyászcsincér (*Morimus funereus*), skarlátbogár (*Cucujus cinnaberinus*), \*csíkos medvelepke (*Callimorpha quadripunctaria*), sárgahasú unka (*Bombina variegata*), dunai tarajosgöte (*Triturus dobrogicus*), nyugati piszedenevér (*Barbastella barbastellus*), nagyfülű denevér (*Myotis bechsteinii*), csonkafülű denevér (*Myotis emarginatus*), közönséges denevér (*Myotis myotis*), kis patkósdenevér (*Rhinolophus hipposideros*)

### Érintett, egyéb kiemelt fajok:

Lapos kékfutrínka (*Carabus intricatus*), kis apollólepke (*Parnassius mnemosyne*), erdei béka (*Rana dalmatina*), alpesi göte (*Triturus alpestris*), közönséges késeidenevér (*Eptesicus serotinus*), nimfadenevér (*Myotis alcaethoe*), Brandt-denevér (*Myotis brandtii*), szőröskarú koraidenevér (*Nyctalus leisleri*), rőt koraidenevér (*Nyctalus noctula*), fehérszélű törpedenevér (*Pipistrellus kuhlii*), durvavitorlájú törpedenevér (*Pipistrellus nathusii*), közönséges törpedenevér (*Pipistrellus pipistrellus*), szoprán törpedenevér (*Pipistrellus pygmaeus*), vízi denevér (*Myotis daubentonii*), horgasszörű denevér (*Myotis nattereri*), barna hosszúfülű denevér (*Plecotus auritus*)

#### **(d) Gazdálkodáshoz köthető általános kezelési javaslatok:**

A jelenleg homogén korösszetételű erdőállományok esetében a gazdálkodás során javasolt a változatos koreloszlás és térszerkezet kialakítása.

#### **(e) Gazdálkodáshoz köthető, kezelési egységre vonatkozó konkrét kezelési előírás-javaslatok:**

##### *Kötelezően betartandó előírások:*

Az erdőtervezett erdőrészletekre vonatkozó kötelező érvényű előírásokat a Kabhegyi erdőtervezési körzet körzeti erdőterve [(274/2/2010) érvényes 2012. január 1–2021. december 31-ig], a 2009. évi XXXVII. törvény (az erdőről, az erdő védelméről és az erdőgazdálkodásról), valamint az erdőről, az erdő védelméről és az erdőgazdálkodásról szóló XXXVII. törvény új végrehajtási rendelete (61/2017. (XII. 22.) FM rendelet), az európai közösségi jelentőségű természetvédelmi rendeltetésű területekről szóló 275/2004. (X. 8.) Korm. rendelet, valamint az erdőgazdálkodás tartamosságát és fejlesztését szolgáló körzeti erdőtervezési keretértékekről szóló 69/2016. (X. 14.) FM rendelet tartalmazza.

##### *Javasolt előírások:*

- A közösségi jelentőségű élőhelyek vagy fajok megőrzése érdekében – az erdőterület erre alkalmas erdőrészleteiben a folyamatos erdőborítást biztosító átmeneti, örökerdő vagy faanyagtermelést nem szolgáló üzemmódra való áttérés (E03)
- Rakodó, depónia kialakításának területi korlátozása (a közösségi jelentőségű élőhelyekre, illetve fajokra történő esetleges káros hatások miatt) (E08)
- A fakitermeléshez és anyagmozgatáshoz szükséges közelítő nyomok csak a közösségi jelentőségű fajok és élőhelyek védelmének figyelembe vételével (E09)
- Állománynevelés során a nyiladékok és állományszélek felé legalább 5 m széles erdőszegély létrehozásának elősegítése vagy a meglévők fenntartása. Az elő- és véghasználatok során az idegenhonos növények eltávolítása (az őshonos növényekre nézve kíméletes módszerekkel) (E13)
- Az emberek testi épségét, közlekedést és épületeket nem veszélyeztető (az erdei élőhelyek fenntartását szolgáló) lábönálló holtfák meghagyása (E17)
- Az erdőrészleteken belül el nem különített tisztás, cserjés folt, víztestek kijelölése és háborítatlanságának biztosítása. (E24)
- Természetes-, természetszerű- és származék természetességi állapotú erdőkben a nevelővágások során az idegenhonos fa- és cserjefajok egyedszámának minimális szintre szorítása, illetve lehetőség szerinti teljes eltávolítása (E28)
- Természetes, természetszerű és származék erdőkben a tarvágás mellőzése (E33) [Az állam 100%-os tulajdonában nem álló természetes, természetszerű és származék erdőkben releváns előírás.]
- Fahasználatok során a kitermelt faanyag vonszolásos közelítésének mellőzése. A faanyagot rövid fában, emelve kell közelíteni (E35)
- Őshonos fafajú állományok véghasználatok során átlagosan 5-20% területi lefedettséget biztosító mikroélőhelyek visszahagyása, lehetőleg az idős állomány összetételét jellemző formában (E38)
- A mikroélőhelyek fenntartása (E39) [Megjegyzés: a mikroélőhelyeket hagyásfa csoportok és biotópfák jelentik.]

- A környező gyepterületek védelme érdekében idegenhonos fafajok alkotta állományok terjeszkedésének megakadályozása (E69)
- Kórokozók és kártevők elleni vegyszeres védekezés kizárólag indokolt esetben (pl. lakott terület közelében, közegészségügyi okokból, esetleg felújítás alatt álló erdőterületeken, magtermő állományokban) történő elvégzése (E74)
- Kártevők elleni védekezésnél kímélő technológiák és célirányos kijuttatás (területi lokalizáció, időszak megválasztása: életciklushoz kötött kijuttatás) alkalmazása (E75)
- A hagyásfák, hagyásfacsoportok fenntartása a fák természetes pusztulásáig (E85)
- Kártevők elleni védekezésnél biológiai módszerek (feromoncsapdák, elterelő anyagok) alkalmazása (E97)
- Ameddig a vadállomány nagysága nem éri el azt a szintet, hogy kerítés nélkül is biztosítható legyen a felújítás sikeressége, addig a felújítás területét lehetőség szerint be kell keríteni. A kerítéseket legkésőbb az utolsó tisztítási munka elvégzését követő egy éven belül le kell bontani (VA02)

**(f) Élőhelyrekonstrukciós és élőhelyfejlesztési javaslatok:**

A kezelési egység területén élőhelyrekonstrukció és élőhelyfejlesztés nincs tervezve.

**(g) Gazdálkodáshoz nem köthető kezelési javaslatok:**

A kezelési egység területén a gazdálkodáshoz nem köthető javaslatok – az általános részben foglaltakon túl – nem kerültek megfogalmazásra.

**(h) Kezelési javaslatok indoklása:**

A kezelési javaslatok az erdőterületek, erdei élőhelyek és felszínformák védelme érdekében kerültek megfogalmazásra, a kijelölés alapjául szolgáló élőhelyek hosszú távú fenntartását szolgálják. A területen élő védett, fokozottan védett, illetve közösségi jelentőségű állatfajok (ld. érintett állatfajok) fennmaradása érdekében is szükséges az előregedő erdők fenntartása, valamint a megfelelő mennyiségű odvas, illetve holt fa visszahagyása.

**8. Kezelési egység**

**(a) Kezelési egység kódja:** KE-8

**(b) Kezelési egység meghatározása:** A tervezési terület átalakított erdő- és vágásterületei (elhelyezkedését ld. 3.2.5.a térképen).

**(c) Kezelési egység megfeleltetése:**

**Érintett ÁNÉR élőhelyek:**

P1 Óshonos fafajú fiatalosok

P8 Vágásterületek

P8×OD Vágásterületek×Lágyszárú évelő özőnfajok állományai

P8×S6 Vágásterületek×Nem óshonos fafajok spontán állományai

RB Óshonos fafajú puhafás jellegtelen vagy pionír erdők



RC Óshonos fafajú keményfás jellegtelen erdők  
 RC×H2 Óshonos fafajú keményfás jellegtelen erdők×Felnyíló, mészkedvelő lejtő- és törmelékgyepek  
 RC×P2b Óshonos fafajú keményfás jellegtelen erdők×Galagonyás-kökényes-borókás száraz cserjések  
 RC×P2b×OC Óshonos fafajú keményfás jellegtelen erdők×Galagonyás-kökényes-borókás száraz cserjések×Jellegtelen száraz-félszáraz gyepek  
 RC×P45 Óshonos fafajú keményfás jellegtelen erdők×Fáslegelő, fáskaszálók, legelőerdők, gesztenyeligetek  
 RC×S4 Óshonos fafajú keményfás jellegtelen erdők×Ültetett erdei- és feketefenyvesek  
 RC×S6 Óshonos fafajú keményfás jellegtelen erdők×Nem őshonos fajok spontán állományai  
 RDa Óshonos lombos fajokkal elegyes fenyves származékerdők  
 RDb Óshonos lombos fajokkal elegyes idegenhonos lombos és vegyes erdők  
 S1 Ültetett akácok  
 S3 Egyéb tájidegen lombos erdők  
 S4 Ültetett erdei- és feketefenyvesek  
 S4×OC Ültetett erdei- és feketefenyvesek×Jellegtelen száraz-félszáraz gyepek  
 S4×S6 Ültetett erdei- és feketefenyvesek×Nem őshonos fajok spontán állományai  
 S5 Egyéb ültetett tájidegen fenyvesek  
 S6 Nem őshonos fajok spontán állományai  
 S7 Nem őshonos fajú facsoportok, erdősávok és fasorok  
 S7×H2 Nem őshonos fajú facsoportok, erdősávok és fasorok×Felnyíló, mészkedvelő lejtő- és törmelékgyepek

#### **Érintett Natura 2000 élőhelyek:**

Nincs érintett élőhely.

#### **Érintett közösségi jelentőségű fajok:**

Nagy szarvasbogar (*Lucanus cervus*), gyászincér (*Morimus funereus*), nyugati piszedenevér (*Barbastella barbastellus*)

#### **Érintett, egyéb kiemelt fajok:**

Lapos kékfutrínka (*Carabus intricatus*), kis apollólepke (*Parnassius mnemosyne*), erdei béka (*Rana dalmatina*), alpesi göte (*Triturus alpestris*)

#### **(d) Gazdálkodáshoz köthető általános kezelési javaslatok:**

A gazdálkodás során törekedni kell a természetszerű szerkezettel, faállománnyal és korösszetétellel jellemezhető állományok kialakítására.

#### **(e) Gazdálkodáshoz köthető, kezelési egységre vonatkozó konkrét kezelési előírás-javaslatok:**

##### *Kötelezően betartandó előírások:*

Az erdőtervezett erdőrészekre vonatkozó kötelező érvényű előírásokat a Kabhegyi erdőtervezési körzet körzeti erdőterve [(274/2/2010) érvényes 2012. január 1–2021. december 31-ig], a 2009. évi XXXVII. törvény (az erdőről, az erdő védelméről és az erdőgazdálkodásról), valamint az erdőről, az erdő védelméről és az erdőgazdálkodásról szóló XXXVII. törvény új végrehajtási rendelete (61/2017. (XII. 22.) FM rendelet), az európai közösségi jelentőségű

természetvédelmi rendeltetésű területekről szóló 275/2004. (X. 8.) Korm. rendelet, valamint az erdőgazdálkodás tartamosságát és fejlesztését szolgáló körzeti erdőtervezési keretértékekről szóló 69/2016. (X. 14.) FM rendelet tartalmazza.

*Javasolt előírások:*

- Az eredeti talajállapot fenntartása érdekében a talaj-előkészítést és a tuskózást kerülni kell (E49)
- Felújítás tájhonos fajokkal, illetve célállománnyal (E51)
- Talajvédelmi rendeltetésű és felnyíló (erdőössztyepp jellegű) erdők esetében a felújítás során a tájhonos fajok tuskó- és gyökérsarj eredetű újulatának megőrzése (E61)
- Kórokozók és kártevők elleni vegyszeres védekezés kizárólag indokolt esetben (pl. lakott terület közelében, közegészségügyi okokból, esetleg felújítás alatt álló erdőterületeken, magtermő állományokban) történő elvégzése (E74)
- Kártevők elleni védekezésnél kímélő technológiák és célirányos kijuttatás (területi lokalizáció, időszak megválasztása: életciklushoz kötött kijuttatás) alkalmazása (E75)
- Faanyag mozgatása csak kemény (száraz vagy fagyott) talajviszonyok mellett (E81)
- A talajszinten odúval rendelkező fák kivágása magas tuskó visszahagyásával, az odú megőrzésével (E95)

**(f) Élőhelyrekonstrukciós és élőhelyfejlesztési javaslatok:**

A kezelési egység területén található idegenhonos faállományú erdőterületeken végrehajtandó beavatkozások esetleges megvalósulása fafajcserének minősülnek, ebből adódóan az élőhelyrekonstrukció és élőhelyfejlesztés tárgykörébe tartoznak.

**(g) Gazdálkodáshoz nem köthető kezelési javaslatok:**

A kezelési egység területén a gazdálkodáshoz nem köthető javaslatok – az általános részben megtalálhatókon túl – nem kerültek megfogalmazásra.

**(h) Kezelési javaslatok indoklása:**

A kezelési egység területén található erdőterületek megfelelő gazdálkodási módok alkalmazása esetén természetközeli fajkészletű és állapotú erdőállományokká alakíthatók, amelyek további kíméletes használata a közösségi jelentőségű élőhelyek és fajok lokális előfordulásainak és állományainak megerősítését biztosíthatják. A gazdasági hasznosítás során kíméletes, az élőhely talajára, légyszárú növényzetére és állatvilágára a lehetőség szerinti legkisebb károsító hatást kifejtő módszereket kell alkalmazni. A felújítógátások során szükséges a megfelelő méretű mikroélőhelyek visszahagyása.

## 9. Kezelési egység

**(a) Kezelési egység kódja:** KE-9

**(b) Kezelési egység meghatározása:** Roncsterületek, telephelyek, utak, egykori bányagödrök kerültek ebbe a kezelési egységbe (elhelyezkedését ld. 3.2.5.a térképen).

**(c) Kezelési egység megfeleltetése:**

### Érintett ÁNÉR élőhelyek:

U4 Telephelyek, roncsterületek és hulladéklerakók

U4×OD Telephelyek, roncsterületek és hulladéklerakók×Lágyszárú évelő özönfajok állományai

U5 Meddőhányók, földdel már befedett hulladéklerakók

U7 Homok-, agyag-, tőzeg- és kavicsbányák, digó- és kubikgödrök, mesterséges löszfalak

U7×P2b Homok-, agyag-, tőzeg- és kavicsbányák, digó- és kubikgödrök, mesterséges löszfalak×Galagonyás-kökényes-borókás száraz cserjések

U10 Tanyák, családi gazdaságok

U11 Út- és vasúthálózat

### Érintett Natura 2000 élőhelyek:

Nincs érintett Natura 2000 élőhely.

### Érintett közösségi jelentőségű fajok:

Nincs érintett faj.

### Érintett, egyéb kiemelt fajok:

Nincs érintett faj.

### (d) Gazdálkodáshoz köthető általános kezelési javaslatok:

E másodlagos, degradált élőhelyfoltok területén a legfontosabb tennivaló természetvédelmi szempontból az idegenhonos inváziós fásszárú és lágyszárú növényfajok állományainak irtása, visszaszorítása az érintkező közösségi jelentőségű élőhelyek védelme érdekében.

### (e) Gazdálkodáshoz köthető, kezelési egységre vonatkozó konkrét kezelési előírás-javaslatok:

#### *Kötelezően betartandó előírások:*

Nem adhatók meg kötelezően betartandó előírások.

#### *Javasolt előírások:*

- Inváziós fásszárúak mechanikus irtása (GY26)
- A működési terület szerinti nemzeti park igazgatóság általi kijelölésüket követően a fajgazdag, vagy védett fajokat tartalmazó cserjés foltok meghagyása (GY32)
- Legalább 2 évente tisztító kaszálás elvégzése (GY106)

### (f) Élőhelyrekonstrukciós és élőhelyfejlesztési javaslatok:

A kezelési egység területén élőhelyrekonstrukció és élőhelyfejlesztés nincs tervezve.

### **(g) Gazdálkodáshoz nem köthető kezelési javaslatok:**

A kezelési egység területén a gazdálkodáshoz nem köthető javaslatok – az általános részben foglaltakon túl – nem kerültek megfogalmazásra.

### **(h) Kezelési javaslatok indoklása:**

A kezelési javaslatok a kezelési egységbe tartozó, ökológiai folyó szereppel bíró részterületek természeti állapotának és funkciójának megőrzését, valamint az inváziós fajok terjedésének megakadályozását célozzák.

#### **3.2.2. Élőhelyrekonstrukció és élőhelyfejlesztés**

A tervezési területen élőhelyrekonstrukció és élőhelyfejlesztés körébe tartozó javaslatokként a KE-5 kezelési egység esetében a füves élőhelyé alakítást (spontán felhagyással, illetve természetbarát gyepesítéssel), a KE-8 kezelési egység esetében pedig az esetlegesen megvalósuló fafajcseréket foglalmaztuk meg.

#### **3.2.3. Fajvédelmi intézkedések**

Ebben a pontban csak azon fajok esetében teszünk fajvédelmi intézkedésre javaslatot, amelyeknél az egyes kezelési egységeknél tett javaslatokon túlmenő intézkedések segítségével még eredményesebb lehet az adott fajra vonatkozó fajvédelmi tevékenység.

Szent István-szegfű (*Dianthus plumarius* subsp. *regis-stephani*)

A faj érzékeny a túllegettetésre (taposás, rágás), extenzív gyephasználat mellett ugyanakkor fennmaradása kisebb szubpopulációk területén is biztosítható.

Havasi cincér (*Rosalia alpina*)

Lárva több évig fejlődik az idősebb, sokszor beteg bükk egyedek törzsében. Fajvédelme az idősebb, holt fát is tartalmazó bükkállományok megőrzésével biztosítható.

Csíkos medvelepke (*Callimorpha quadripunctaria*)

Az erdei tisztások beerdősülését, kiszáradását, valamint élőhelyein a növényvédőszer, különösen rovarirtószer nagy területre történő kijuttatását meg kell előzni.

Nagy hőscincér (*Cerambyx cerdo*)

Élőhelyein kerülni kell nagy kiterjedésű véghasználatokat. Előnyben kell részesíteni az állandó erdőborítást biztosító üzemmódokat. A faj számára fontosak a napos, meleg erdőszélek, tisztásokon, gyepben lévő tölgy hagyásfák. Élőhelyein, az erdőszéleken és tisztásokon lévő csúcshagyás, száradt tölgyfákat kímélni kell, ezeken a részterületeken egészségügyi termelést sem szabad végezni. A végvágással érintett erdők esetében az előírt hagyásfacsoportok, hagyásfa-hálózat megtartása elsődleges feladat.

Gyászscincér (*Morimus funereus*)

Élőhelyein kerülni kell nagy kiterjedésű véghasználatokat, előnyben kell részesíteni az állandó erdőborítást biztosító üzemmódokat. A végvágással érintett erdők esetében az előírt hagyásfacsoportok, hagyásfa-hálózat megtartása az elsődleges feladat.

Nagy szarvasbogár (*Lucanus cervus*)

Élőhelyein kerülni kell a nagy kiterjedésű véghasználatokat. Előnyben kell részesíteni az állandó erdőborítást biztosító üzemmódokat. A végvágással érintett erdők esetében az előírt hagyásfacsoportok, hagyásfa-hálózat megtartása az elsődleges feladat.

Skarlátbogár (*Cucujus cinnaberinus*)

Élőhelyein kerülni kell a nagy kiterjedésű véghasználatokat. Előnyben kell részesíteni az állandó erdőborítást biztosító üzemmódokat. A végvágással érintett erdők esetében az előírt hagyásfacsoportok, hagyásfa-hálózat megtartása az elsődleges feladat.

Füstös ősziaraszoló (*Lignoptera fumidaria*)

A faj állománya a jó természetességi állapotú sztyeprétek fenntartásával biztosítható. Ennek megfelelően élőhelyein kerülni kell a túlzott legelést, taposást, felszínkárosítást, de az égetést, valamint az élőhelyek erdősítését is. Ahol ez indokolt, a spontán cserjésedés okozta fragmentáció hatását csökkentendő, célzott, a nemzeti park igazgatóság munkatársai által felügyelt cserjeirtást kell végezni.

Díszes tarkalepke (*Hypodryas maturna*)

Megőrzése leginkább az erdőterületek erdei tisztásokkal érintkező szegélyeinek védelmével, azok kezeletlen állapotban tartásával biztosítható (nem ideértve a tisztások becserjésedésének és invaziós fajokkal való fertőzöttségének megakadályozását, illetve visszaszorítását célzó munkákat).

Nagy tűzlepke (*Lycaena dispar*)

A faj védelme érdekében kerülendők a vizes élőhelyeken a talajvízszint szabályozási munkák. Élőhelyein a szegélyek, gyepek és fás vegetáció mozaikos fenntartására kell törekedni, hogy a tápnövényei (*Rumex* fajok) is megmaradhassanak. Az élőhelyek szerkezetét alapvetően megváltoztató gyomfajok (elsősorban idegenhonos aranyvessző fajok) állományait kaszálással kell visszaszorítani. Utóbbi egyben a faj élőhelyein a szukcesszió előrehaladását (cserjésedés) is fékezi, amely fajvédelmi szempontból szintén kívánatos.

Vérfű-hangyaboglárka (*Maculinea teleius*)

Nagy egyedszámú állományok fennmaradásához a rendszeresen kaszált, július közepére már erőteljesen virágzásba fordult vérfűállományok az optimálisak. A kaszálás legfontosabb eleme a hagyásávok fenntartása: a tapasztalatok szerint, a tápnövény egyedsűrűségétől függetlenül, 1,5 m-nél keskenyebb sávba a nőstények nem raknak petéket. A kaszálás időpontját úgy érdemes megválasztani, hogy azok május végére, június elejére essenek. A második, tisztító, kaszálást szeptember második felében javasolt elvégezni.

Nyugati piszedenevér (*Barbastella barbastellus*), nagyfülű denevér (*Myotis bechsteini*)

Megfelelő zavartalan szálláshelyek, telelőhelyek biztosítása és fenntartása. Az erdőkezelés során az idős, lábonszáradt, leváló kérgű, odvas faegyedeket kímélni kell. Április 1. és augusztus 30. között a fakitermelés mellőzendő. A fakivágásokat a faj jelenléte esetén a denevérek számára legkisebb kockázatot jelentő szeptember 1.–október 31. közötti időszakban szükséges végezni. Az idős odvas faegyedek a faállományban visszahagyandók. Amennyiben kivágásuk elkerülhetetlen, döntés helyett kíméletes ledarabolást kell végezni, az odvas fák szállítás előtt legalább 2 napig deponálásra kerüljenek, aprítékolásuk nem engedélyezett.

Ürge (*Spermophilus citellus*)

Élőhelyeinek alkalmas állapotban tartása intenzív legeltetéssel és cserjeirtással biztosítható.

#### 3.2.4. Kutatás, monitorozás

A közösségi jelentőségű élőhelytípusok Nemzeti Biodiverzitás-monitorozó Rendszer (NBmR) alapján végzett monitorozása javasolt.

Javasolt a Szent István-szegfű (*Dianthus plumarius* subsp. *regis-stephani*), továbbá a füstös ősziaraszoló (*Lignyoptera fumidaria*), a díszes tarkalepke (*Hypodryas maturna*), a nagy tűzlepke (*Lycaena dispar*) és a vérfű-hangyaboglárka (*Maculinea teleius*) fajok jelenlét-hiányának további vizsgálata, valamint az egyes fajok állományméretének részletes monitorozása.

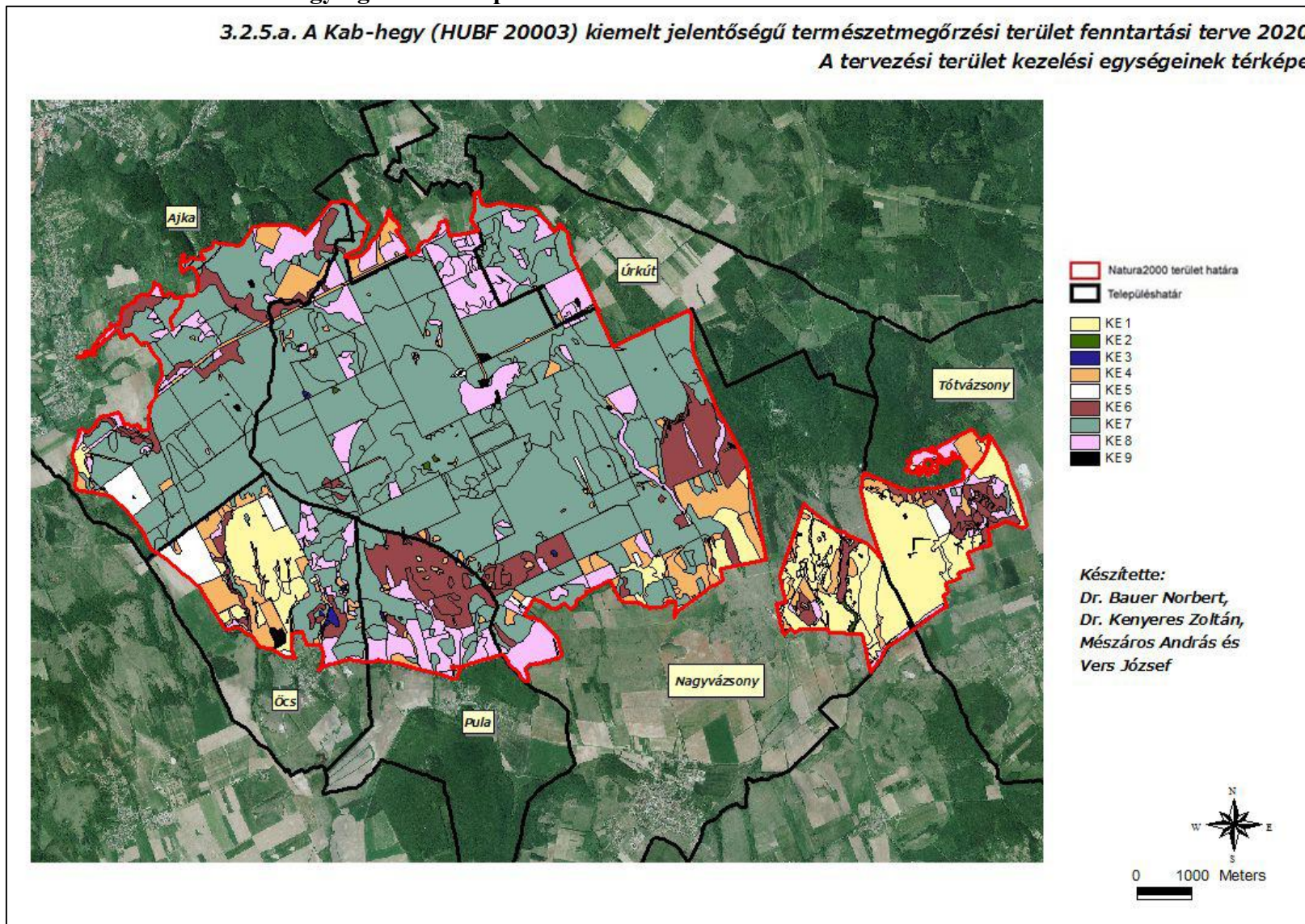
Indokolt volna a tölgyesek speciális mikroélőhelyeihez kötődő fajok, így a kék pattanóbogár (*Limoniscus violaceus*) jelenlét-hiány monitorozása. Ugyancsak indokolt a tervezési területen előforduló ürgeállomány (*Spermophilus citellus*) rendszeres vizsgálata (állományméret, élőhely alkalmassága a faj számára).

A tervezési területhez tartozó új mintavételi hely felvételét az országos monitorozó program mintavételi helyei közé nem javasoljuk.

### ***3.2.5. Mellékletek***

### 3.2.5. a. A tervezési terület kezelési egységeinek térképe

3.2.5.a. A Kab-hegy (HUBF 20003) kiemelt jelentőségű természetmegőrzési terület fenntartási terve 2020  
A tervezési terület kezelési egységeinek térképe





3.2.5. b. A kezelési egységekhez kötött intézkedések hrsz és MePAR megfeleltetése

Kezelési egység kódja	Kezelési egység megnevezése	Területe (ha)	Érintett ingatlanok (hrsz.)	Érintett erdőrészletek	Érintett MEPAR-blokkok
KE-1	Sziklagyepek, sziklafüves-lejtősztyepprétek, felnyíló mészkedvelő lejtő és törmelékgyepek, változó természeti állapotú zárt szárazgyepek	885,16	Ajka 01100/3b, 01101/2, 01101/3, 01102, 01106/1, 01114/3, 01114/4 Nagyvázsony 0170, 0171/2, 0176, 0222, 0223/1, 0228/3, 0228/4, 0229a, 0229b, 0230, 0231, 0238a, 0273d, 0278, 0283, 0284, 0286, 0287, 0289, 0291, 0292, 0293, 0294, 0298/4, 0301, 0316, 0317, 0318, 0319, 0320, 0321, 0322, 0328a, , Öcs 031/1a, 031/1f, 031/1g, 031/2, 032/2, 032/4a, 032/4c, 032/5, 034, 035, 036/1, 036/3, 036/5, 037, 038/12, 038/2, 038/4, 038/9, 041/2, 042/3a, 042/3c, 042/3h, 043/5, 051, 054 Pula037/1a, 037/1b Tótvázsony 0113a, 0113b, 0113c, 0114, 0116, 0117, 0118, 0119a, 0121/1, 0121/2a, 0122, 0123/20, 0123/21a, 0123/22, 0123/23, 0124, 0126, 0136/1a, 0136/1b, 0136/3, 0136/4, 0136/5, 0137/2, 0138, 0139/10, 0139/3, 0139/4, 0139/6, 0139/7, 0139/9	Ajka 51B, 57A, 57C, 57NY, 57TI, 73A, 73B, 73TI, 89A Nagyvázsony 35C, 35E, 35NY, 61A, 61E, 62B, 62C, 62E, 70TN, 74E, 74NY, 76A, 76NY, 82B, 95B, 95E, 95F, 96A, 96NY, 98H, 98TI, 99C, 101TN, 102TN, 103A, 103B, 103C, 103D, 103E, 103F, 103G, 103H, 103NY, 103TI, 103TN, 104A, 104TN, 105A, 105B, 105C, 105TN, 111A, 120A, 120TI, 122TN, 135A, 139A, 151A, 151B Tótvázsony 16C, 18A, 18B, 18C, 18H, 18I, 18J, 18L, 18NY, 18TI, 19A, 19B, 19C, 19D, 19E, 19F, 19G, 19H, 19TI, 19TN, 20A, 20B, 20C, 20F, 20G, 20H, 20I, 20J, 20TI, 20TN, 21C, 21TN, 22TN, 23A, 23TN, 25A, 25TN Öcs 12B, 13A, 13G, 13H, 13J, 19A, 19B, 1D, 2B, 2TI, 3H, 5B, 5F, 5TI Pula 10A, 10C, 10TI, 11C, 11TI, 12E, 12NY, 12TI, 5F, 6TI	X06DM-J-18, X1R6M-X-18, X240M-4-18, X27LM-U-18, X2K6M-R-18, X2NTL-F-18, X2NTM-H-18, X2TDM-7-18, X3ULQ-L-18, X40DQ-K-18, X4A0Q-H-18, X4Q0L-R-18, X5J0M-M-18, X5ULM-K-18, X61LM-R-18, X6C6M-P-18, X8DDQ-4-18, XA2TM-5-18, XAA0M-L-18, XDDDDQ-8-18, XFYCC-H-18, XH8TL-H-18, XHQDK-J-18, XL5V3-2-18, XP2TM-J-18, XPQCP-U-18, XQC6M-8-18, XR7LM-K-18, XRC6M-9-18, XRF73-V-18, XWL2N-K-18, XX5VC-N-18, XY7LL-Q-18, XYTU6-5-18
KE-2	Kiszáradó láprétek és szegélyeik	8,19	Nagyvázsony 0240c, 0242g, 0242h, 0242k, 0242l, 0251, 0273d, 0320	Nagyvázsony 103TN, 104TN, 122TN, 16D, 16TI, 20B, 20C, 20F, 20TI, 37F, 37NY, 37TI, 38A, 38C, 38D, 38TI, 62E	X17LM-T-18, X1X0M-W-18, X61LM-R-18, X6C6M-P-18, XAA0M-L-18, XKJ0M-2-18, XL40M-N-18, XWMHV-8-18, XXC3V-L-18
KE-3	Vízállások, nádas, sásos lápi és mocsári élőhelyek	10,78	Nagyvázsony 0171/1c, 0242c, 0242d Öcs 042/1, 042/2, 042/3b, 042/3f, 042/3h, 051, 052, 053 Pula 036/3	Nagyvázsony 16B, 17D, 17VI, 19NY, 20NY, 84A, 84B, 84VI Öcs 13CE, 13I, 25A, 3TI 2, 3VI, 4C, 4TI 1, 4VI Pula 4B, 4C, 4E, 4F, 4VI 1, 4VI 2	X18TM-2-18, X2K6M-R-18, XL5V3-2-18, XX3FC-6-18, XX5VC-N-18

Kezelési egység kódja	Kezelési egység megnevezése	Területe (ha)	Érintett ingatlanok (hrsz.)	Érintett erdőrészletek	Érintett MEPAR-blokkok
KE-4	Jellegtelen gyepek, cserjések, cserjésedő gyepek	607,59	<p>Ajka 01065/12, 01065/7, 01070/103, 01070/107, 01070/108, 01070/109, 01070/110, 01070/112, 01070/44, 01071a, 01071b, 01072, 01076/3, 01076/4a, 01076/4b, 01077/1a, 01079, 01100/3b, 01101/2, 01101/3, 01101/4, 01102, 01106/1, 01113/3, 01114/3, 01114/4</p> <p>Nagyvázsony 0156, 0171/1b, 0171/2, 0174/1, 0174/2a, 0174/2b, 0174/2c, 0175, 0176, 0177, 0178, 0221, 0223/1, 0223/2, 0228/1, 0228/3, 0228/4, 0232/2c, 0233a, 0233c, 0235, 0237a, 0239a, 0242g, 0244a, 0244b, 0245a, 0245d, 0246, 0247, 0249a, 0250c, 0251, 0260, 0261/1, 0263a, 0264d, 0265a, 0266a, 0266d, 0266g, 0268a, 0268b, 0270c, 0273a, 0273c, 0273d, 0274c, 0275, 0276, 0277, 0278, 0280, 0281, 0283, 0284, 0285, 0286, 0287, 0291, 0292, 0294, 0295, 0296, 0298/1, 0298/3, 0298/4, 0299, 0300, 0301, 0317, 0318, 0319, 0320, 0321, 0322, 0328a, 0328b</p> <p>Öcs 031/1a, 031/1c, 031/2, 032/2, 032/3, 032/4a, 032/4b, 032/4c, 032/4d, 032/5, 034, 036/10, 036/3, 037, 038/1, 038/4, 038/5, 038/6, 039, 042/3a, 042/3b, 042/3d, 042/3f, 042/3h, 043/5, 051, 053</p> <p>Pula 036/3, 037/1a</p> <p>Tótvázsony 0114, 0117, 0119a, 0120, 0121/1, 0121/2a, 0126, 0136/1b, 0136/4, 0137/1, 0137/3, 0138, 0139/9, , Úrkút 0118/1a, 0118/1c, 0118/3a, 0118/3b, 0118/4, 0118/5, 0118/6a, 0118/6b, 0118/7, 0118/8a, 0118/8b, 0118/8d, 0120, 084a, 085, 092a, 092b</p>	<p>Ajka 11I, 11J, 11TI, 14NY, 17C, 17NY, 17TI, 18D, 18TI, 19B, 19C, 19NY, 22B, 22TI, 23NY, 26NY, 36B, 37NY, 38A, 38G, 54D, 56A, 56B, 57C, 57NY, 57TI, 58G, 59A, 59C, 59NY, 59TI, 5I, 5NY 3, 60B, 60NY, 6A, 73A, 73B, 73TI, 7NY 3, 83A, 87A, 89A, 90TI, 9D, 9NY 2</p> <p>Tótvázsony 15D, 15E, 15TI, 16A, 17C, 17TI, 18A, 18H, 18I, 18NY, 18TI, 19B, 19C, 20A, 20C, 20D, 20E, 20F, 20TI, 20TN, 21B, 21C, 21TI, 21TN, 22TN, 23A, 23TN, 25TN, 52A</p> <p>Nagyvázsony 101TN, 102TN, 103A, 103B, 103D, 103E, 103F, 103G, 103H, 103NY, 103TN, 104A, 104TN, 105B, 105TN, 106A, 108A, 120A, 120TI, 122TN, 12B, 134A, 134B, 134CE, 135A, 136A, 139A, 13B, 13C, 13NY, 151A, 16D, 16TI, 22G, 22TI, 23A, 23B, 23D, 23NY, 23TI, 24E, 24F, 24G, 24NY, 25D, 25TI, 26A, 27A, 27E, 27G, 27NY, 27TI, 28B, 28C, 28NY, 29E, 29NY, 2B, 32B, 32C, 32D, 32E, 32F, 33F, 33NY, 33TI, 35NY, 36A, 36B, 36C, 36D, 36NY, 38C, 38D, 38G, 38TI, 3A, 3NY, 41B, 41NY, 42NY, 43A, 43B, 43TI, 49A, 49B, 49F, 49VF, 4NY, 54B, 55B, 55C, 56A, 56B, 56C, 56E, 56F, 56G, 56NY, 56TI, 59D, 59NY, 59TI, 5A, 60C, 60CE, 60NY, 60VF, 61A, 61B, 61E, 62A, 62F, 62G, 62VF, 6C, 6D, 6G, 6I, 6J, 6K, 6TI 1, 6TI 2, 6TI 4, 70TN, 74D, 74TN, 76A, 76B, 76C, 76E, 76NY, 78A, 78TI, 7H, 7TI, 81A, 81B, 81CE, 81NY, 81TI, 83B, 83C,</p>	<p>X056M-9-18, X06DM-J-18, X0C6M-H-18, X0DDM-Q-18, X0ELM-Y-18, X0ULL-C-18, X0X0M-V-18, X11LM-L-18, X140M-3-18, X17LM-T-18, X18TM-2-18, X1A0M-9-18, X1J0M-H-18, X1Q0L-N-18, X1R6M-X-18, X1X0M-W-18, X1Y6M-5-18, X20DM-D-18, X21LM-M-18, X27LM-U-18, X2K6M-R-18, X2NTL-F-18, X2NTM-H-18, X2TDM-7-18, X2ULL-E-18, X36DM-M-18, X3MLL-8-18, X3ULL-F-18, X3ULQ-L-18, X40DQ-K-18, X47LL-V-18, X4A0Q-H-18, X4K6L-T-18, X4Q0L-R-18, X5J0M-M-18, X5ULM-K-18, X61LM-R-18, X62TM-1-18, X6C6M-P-18, X6ELM-6-18, X72YF-2-18, X8DDM-1-18, X8DDQ-4-18, X9DDQ-5-18, X9RUR-1-18, XA2TM-5-18, XA9NY-L-18, XAA0M-L-18, XDDDDQ-8-18, XFRLK-Q-18, XFYCC-H-18, XH8TL-H-18, XHA0L-Q-18, XHQDK-J-18, XHR6M-E-18, XHX0M-D-18, XHX39-5-18, XJUJ5-D-18, XK439-D-18, XK8TM-L-18, XL40M-N-18, XL5V3-2-18, XLN83-X-18, XLVYF-8-18, XLX5F-H-18, XNC6L-5-18, XPQCP-U-18, XR7LM-K-18, XRA0M-2-18, XRA5F-2-18, XRC6M-9-18, XRF73-</p>

Kezelési egység kódja	Kezelési egység megnevezése	Területe (ha)	Érintett ingatlanok (hrsz.)	Érintett erdőrészletek	Érintett MEPAR-blokkok
KE-4				83E, 83TI, 87A, 88A, 88CE, 88VF, 8D, 8TI, 91B, 92B, 92C, 94C, 94E, 94F, 95A, 95B, 95C, 95E, 95F, 96A, 96NY, 98H, 98TI, 9NY Öcs 11A, 12A, 12B, 12C, 12CE, 13B, 13C, 13CE, 13F, 13G, 13H, 13J, 19A, 19B, 19D, 23A, 25A, 2I, 2TI, 3G, 3H, 3J, 3NY, 3TI 1, 3TI 2, 3VI, 4A, 4C, 4D, 4E, 4F, 4G, 4H, 4I, 4NY, 4TI 1, 4TI 2, 5B, Pula 10B, 11A, 11B, 12C, 13NY, 3B, 3CE, 3D, 3VF, 4A, 4B, 4E, 4TI, 4VI 1, 5D, 5E, 5F, 5G, 5NY, 9C, 9D, 9E, 9F, 9K, 9NY 1, 9NY 2, 9RA Úrkút 15B, 15C, 15NY, 15TI, 16CE, 16D, 16E, 16F, 16G, 16H, 16NY, 40A, 40B, 40TI, 42A, 42B, 42C, 44A, 44B, 44C, 44D	V-18, XTTH6-M-18, XTWEF-X-18, XU368-P-18, XUE8N-J-18, XUWNN-E-18, XV208-H-18, XW808-Q-18, XWL2N-K-18, XWMHV-8-18, XX3FC-6-18, XX5VC-N-18, XXC3V-L-18, XY7LL-Q-18, XYA0L-7-18, XYTU6-5-18
KE-5	Beszántott, vagy egykor beszántott, majd újra gyepesített vagy spontán gyepesedő területek	147,49	Ajka 01103/1a Nagyvázsony 0171/2, 0176, 0221, 0232/2c, 0253a, 0253c, 0262b, 0263a, 0278 Öcs 031/1a, 031/3, 032/3, 036/1, 036/3, 038/15, 038/16, 038/17 Tótvázsony 0118, 0123/20, 0123/21a	Tótvázsony 20B Nagyvázsony 23B, 23C, 29A, 29C, 29EP, 29NY, 50A, 59NY, 60C, 60NY, 60VF, 88A, 88CE, 88VF Öcs 12B, 23A Úrkút 11NY	X1A0M-9-18, X1C6M-J-18, X1Y6M-5-18, X20DM-D-18, X2K6M-R-18, X2NTL-F-18, X2Q0M-Q-18, X2ULL-E-18, X3ULL-F-18, X40DQ-K-18, X4A0Q-H-18, X4K6L-T-18, X4Q0L-R-18, X6ELM-6-18, X6J0M-N-18, X6VYF-U-18, X9RUR-1-18, XFYCC-H-18, XP2TM-J-18, XR7LM-K-18, XRC6M-9-18, XU368-P-18, XWL2N-K-18, XY7LL-Q-18
KE-6	Kiemelkedő természetvédelmi jelentőségű erdőterületek	756,67	Ajka 01024, 01034/2, 01035, 01038, 01039, 01040/2, 01060, 01061/1, 01062, 01066/1, 01070/103, 01070/105, 01070/109, 01070/110, 01070/114, 01070/37, 01070/82, 01070/95, 01071a, 01071b, 01073, 01076/4a, 01077/1a, 01077/1b, 01077/2, 01100/2, 01100/3a	Tótvázsony 17B, 17C, 17TI, 18A, 18C, 18D, 18G, 18I, 18J, 18TI, 19A, 19B, 19C, 19D, 19F, 19G, 19H, 19I, 19TI, 19TN, 20A, 20B, 20CE, 20D, 20E, 20F, 20G, 20H, 20I, 20J, 20TI, 20TN,	X056M-9-18, X06DM-J-18, X0ULL-C-18, X1Q0L-N-18, X1R6M-X-18, X1VTM-N-18, X20DM-D-18, X27LM-U-18, X2K6M-R-18, X2NTM-H-18, X2TDM-7-18, X2ULL-E-18,

Kezelési egység kódja	Kezelési egység megnevezése	Területe (ha)	Érintett ingatlanok (hrsz.)	Érintett erdőrészletek	Érintett MEPAR-blokkok
KE-6			<p>Nagyvázsony 0156, 0170, 0171/1a, 0171/1b, 0171/1c, 0171/2, 0172, 0173, 0228/1, 0229a, 0229b, 0233a, 0234, 0235, 0237a, 0238a, 0244a, 0245a, 0246, 0271g, 0273b, 0273c, 0273d, 0274a, 0274c, 0274d, 0275, 0276, 0278, 0283, 0284, 0287, 0289, 0292, 0293, 0294, 0317, 0318, 0319, 0320, 0321</p> <p>Ocs031/1f, 031/1g, 031/1h, 031/2, 032/2, 032/4a, 032/4c, 032/5, 042/3b, 042/3f, 042/3g, 042/3h, 051, 052, 053</p> <p>Pula036/1, 036/3, 037/1a</p> <p>Tótvázsony 0118, 0119a, 0119b, 0120, 0121/2a, 0121/2b, 0122, 0123/21b, 0126, 0136/1a, 0136/1b, 0137/2, 0137/3, 0138, 0139/10, 0139/4, 0139/7, 0139/8, 0139/9</p>	<p>21A, 21B, 21C, 21TI, 21TN, 25A, 25TN</p> <p>Nagyvázsony 102TN, 103B, 103C, 103D, 103E, 103F, 103H, 103NY, 103TI, 103TN, 104A, 104TN, 120A, 120TI, 151A, 2A, 2B, 33G, 35C, 35E, 35F, 35G, 35NY, 3A, 3B, 3NY, 47A, 47B, 47C, 47D, 48C, 48NY, 4A, 4B, 4C, 4NY, 54B, 55B, 56A, 56B, 56C, 56G, 56NY, 59B, 61C, 61D, 61NY, 62A, 62B, 62C, 62D, 62E, 62F, 62G, 62NY, 62VF, 63A, 63B, 63C, 63D, 63E, 63NY, 63TN, 70G, 70TN, 74A, 74B, 74C, 74D, 74E, 74NY, 74TN, 75A, 75B, 75C, 75D, 75NY, 76C, 76D, 76NY, 78A, 78NY, 79A, 79B, 79C, 80C, 81A, 81NY, 81TI, 82A, 82B, 82C, 82D, 82E, 82NY, 83A, 83B, 83C, 83D, 83E, 83NY, 83TI, 84A, 84B, 84NY, 84VI, 85A, 85D, 86NY, 87A, 87NY, 88A, 88CE, 88NY, 92A, 92C, 92E, 94C, 94CE, 94D, 94E, 94F, 94NY, 95A, 95E, 95F, 95TI</p> <p>Öcs 13C, 13CE, 13F, 13I, 13J, 19A, 19B, 19C, 19D, 25A, 3G, 3H, 3I, 4A, 4B, 4C, 4D, 4G, 4NY, 4TI 1, 4TI 2, 4VI, 5A, 5B, 5D, 5NY 1</p> <p>Ajka 10A, 10B, 10C, 10D, 10MV, 10TI, 13A, 13B, 13C, 13NY, 14NY, 15A, 15C, 16B, 16D, 16E, 16NY, 17D, 17NY, 18A, 18B, 18C, 18NY, 22A, 22B, 22NY, 23B, 23C, 23D, 23NY, 24B, 24C, 24D, 24NY, 25A, 25C, 25D, 25NY, 26A, 26B, 26C, 26NY, 33A, 33C, 34A, 34NY, 38E, 38F, 38G, 39A, 39B, 39C, 39D, 39E, 4A, 4B, 4C, 4E,</p>	<p>X36DM-M-18, X3ULQ-L-18, X40DQ-K-18, X4A0Q-H-18, X4QOL-R-18, X5J0M-M-18, X5ULM-K-18, X61LM-R-18, X62TM-1-18, X6C6M-P-18, X72YF-2-18, X8DDM-1-18, X8DDQ-4-18, X9DDQ-5-18, XA9NY-L-18, XAA0M-L-18, XDDDQ-8-18, XFRLK-Q-18, XFYCC-H-18, XH8TL-H-18, XHA0L-Q-18, XHNTM-X-18, XJUJ5-D-18, XL5V3-2-18, XNC6L-5-18, XP2TM-J-18, XP6JD-5-18, XPQCP-U-18, XR7LM-K-18, XRA5F-2-18, XRC6M-9-18, XRF73-V-18, XLW2N-K-18, XX3FC-6-18, XX5VC-N-18, XY7LL-Q-18, XYA0L-7-18</p>

Kezelési egység kódja	Kezelési egység megnevezése	Területe (ha)	Érintett ingatlanok (hrs.)	Érintett erdőrészletek	Érintett MEPAR-blokkok
KE-6				<p>4NY 2, 4NY 4, 52A, 53A, 54B, 55B, 55C, 56A, 56B, 56NY, 57A, 57B, 58A, 58B, 58C, 58D, 58E, 58F, 58G, 58H, 58I, 58J, 58K, 58N, 58NY, 58O, 58P, 58TI, 59B, 59NY, 5A, 5B, 5E, 5F, 5G, 5H, 5NY 2, 5NY 3, 5TI, 7A, 7D, 7NY 1, 7NY 2, 7TI, 86B, 86C, 8A, 8NY, 90A, 9NY 2</p> <p>Pula 10A, 10B, 10C, 10CE, 10TI, 11A, 11B, 11C, 11TI, 12A, 12C, 12D, 12E, 12F, 12NY, 12TI, 13D, 13NY, 1C, 1D, 1NY 2, 2A, 2B, 2C, 2D, 2E, 2NY, 3A, 3B, 3CE, 3F, 3NY, 3VF, 4B, 4C, 4TI, 4VI 1, 5NY, 7I, 7J, 7NY, 8C, 8D, 8E, 8F, 8G, 8H, 8I, 8J, 8K, 8NY, 9A, 9B, 9C, 9CE 1, 9CE 2, 9D, 9E, 9F, 9G, 9H, 9I, 9J, 9K, 9NY 1, 9NY 2, 9RA</p>	
KE-7	Közepes természeti állapotú, de őshonos fafajok uralta erdők	4708,34	<p>Ajka 01034/2, 01035, 01038, 01039, 01040/2, 01060, 01061/1, 01061/2, 01062, 01063/4, 01064/5a, 01064/5b, 01064/5c, 01065/12, 01066/1, 01070/101, 01070/103, 01070/104, 01070/105, 01070/106, 01070/107, 01070/108, 01070/110, 01070/112, 01070/113, 01070/114, 01070/30, 01070/37, 01070/38, 01070/55, 01070/80, 01070/82, 01070/84, 01070/90a, 01070/90b, 01070/90c, 01070/90d, 01070/90f, 01070/90g, 01070/91, 01071a, 01072, 01073, 01074/2, 01074/3, 01074/4, 01075/1, 01075/2, 01076/2, 01076/3, 01076/4a, 01076/4b, 01077/1a, 01078, 01079, 01100/2, 01100/3a, 01100/3b, 01100/4, 01101/3, 01102, 01103/1a, 01103/1b, 01103/2, 01106/1, 01113/3, 01114/3, 01114/4</p> <p>Nagyvázsony 0156, 0170, 0171/1a, 0171/2, 0172, 0173, 0174/1, 0174/2a, 0174/2b, 0174/2c, 0175, 0176, 0178, 0221, 0222, 0223/1, 0223/2, 0224, 0228/1, 0228/3, 0228/4, 0229a, 0229b, 0230, 0231,</p>	<p>Ajka 10C, 10D, 10E, 10NY, 10TI, 11A, 11B, 11C, 11NY, 12A, 12B, 12C, 12NY, 13A, 13B, 13C, 13D, 13NY, 14A 1, 14B, 14C, 14D, 14NY, 15A, 15B, 15C, 15NY, 16A, 16B, 16C, 16E, 16NY, 17A, 17B, 17C, 17D, 17NY, 17TI, 18A, 18B, 18C, 18D, 18NY, 18TI, 19A, 19B, 19C, 19D, 19E, 19NY, 19TN, 1A, 1B, 20A, 20B, 20C, 20NY, 21A, 21B, 21C, 21D, 21E, 21NY, 22A, 22B, 22C, 22D, 22NY, 22TI, 23A, 23B, 23C, 23NY, 24A, 24B, 24C, 24NY, 25A, 25B, 25C, 25NY, 26A, 26B, 26C, 26D, 26NY, 27A, 27B, 27NY, 28A, 28B, 28NY, 29A, 29CE, 29NY, 29VF, 2A, 2B, 2C, 2NY 1, 2NY 2, 30A, 30B, 30C, 30NY, 31A, 31B, 31C, 31D, 31NY, 31TI, 32A, 32B, 32NY, 33A, 33B, 33C, 33D,</p>	<p>X01LM-K-18, X02TM-T-18, X040M-2-18, X056M-9-18, X06DM-J-18, X07LM-R-18, X0C6M-H-18, X0DDM-Q-18, X0ELM-Y-18, X0TDM-5-18, X0ULL-C-18, X0X0M-V-18, X11LM-L-18, X140M-3-18, X156M-A-18, X17LM-T-18, X18TM-2-18, X1A0M-9-18, X1C6M-J-18, X1ELM-1-18, X1J0M-H-18, X1LDM-Y-18, X1Q0L-N-18, X1R6M-X-18, X1VTM-N-18, X1X0M-W-18, X1Y6M-5-18, X20DM-D-18, X21LM-M-18, X27LM-U-18, X2K6M-R-18, X2NTL-F-18, X2NTM-H-18, X2Q0M-Q-18, X2TDM-7-18, X2ULL-E-18, X36DM-M-18,</p>

Kezelési egység kódja	Kezelési egység megnevezése	Területe (ha)	Érintett ingatlanok (hrsz.)	Érintett erdőrészletek	Érintett MEPAR-blokkok
KE-7			<p>0232/1b, 0232/2a, 0232/2b, 0232/2c, 0232/2d, 0232/2f, 0233a, 0233b, 0233c, 0234, 0235, 0236, 0237a, 0237b, 0237c, 0237d, 0238a, 0238b, 0238c, 0238d, 0239a, 0239b, 0239c, 0239d, 0239f, 0240a, 0240b, 0240c, 0240d, 0240f, 0241a, 0241b, 0241c, 0241d, 0241f, 0241g, 0241h, 0242a, 0242b, 0242c, 0242f, 0242g, 0242h, 0242j, 0242k, 0242l, 0243a, 0243b, 0243c, 0244a, 0244b, 0244c, 0245a, 0245b, 0245c, 0245d, 0246, 0247, 0248, 0249a, 0249b, 0249f, 0250a, 0250b, 0250c, 0251, 0252a, 0252b, 0252c, 0252d, 0252f, 0252g, 0253a, 0253b, 0253c, 0255, 0259, 0260, 0261/4, 0262b, 0263a, 0264a, 0264b, 0264c, 0264d, 0265a, 0265b, 0265c, 0265d, 0266a, 0266b, 0266c, 0266d, 0266f, 0266g, 0267a, 0267b, 0267c, 0268a, 0268d, 0269a, 0269b, 0269c, 0269d, 0269f, 0269g, 0270a, 0270b, 0270c, 0270d, 0270f, 0271a, 0271b, 0271c, 0271d, 0271f, 0271g, 0272, 0273a, 0273b, 0273c, 0273d, 0274a, 0274c, 0275, 0276, 0278, 0279, 0280, 0281, 0283, 0284, 0285, 0287, 0292, 0294, 0296, 0297, 0298/1, 0300, 0301</p> <p>Öcs 031/1a, 031/1b, 031/1c, 031/1d, 031/1f, 031/2, 031/3, 031/4, 032/4a, 032/4c, 032/5, 036/10, 036/3, 036/4, 036/6, 036/8, 036/9, 037, 038/1, 038/4, 041/2, 042/3a, 042/3b, 042/3c, 042/3d, 042/3f, 042/3h, 043/5, 051, 053, 054</p> <p>Pula 036/3, 037/1a</p> <p>Tótvázsony 0137/2, 0137/3, 0138, 0139/10, 0139/4, 0139/6</p> <p>Úrkút 0118/1c, 0118/3a, 0118/5, 0118/6a, 0118/8a, 0118/8b, 083/3, 084a, 085, 092a, 092d, 092f</p>	<p>33NY, 34A, 34B, 34C, 34NY, 35A, 35B, 35C, 35NY, 36A, 36B, 36C, 36D, 36NY, 37A, 37B, 37C, 37D, 37E, 37F, 37G, 37H, 37I, 37NY, 37TI, 38A, 38D, 38E, 38F, 38G, 39A, 39B, 39C, 39D, 39E, 3A, 3B, 3C, 3NY 1, 3NY 2, 40D, 4A, 4B, 4C, 4D, 4E, 4F, 4G, 4H, 4NY 1, 4NY 2, 4NY 3, 4NY 4, 54A, 54B, 54C, 54D, 54E, 55A, 55B, 55C, 56NY, 57A, 57B, 57C, 57NY, 57TI, 58A, 58D, 58E, 58F, 58G, 58I, 58J, 58K, 58L, 58M, 58N, 58NY, 59A, 59B, 59C, 59NY, 59TI, 5A, 5B, 5C, 5D, 5E, 5F, 5G, 5I, 5NY 1, 5NY 2, 5NY 3, 60A, 60B, 60C, 60NY, 65A, 6A, 6B, 6C, 6NY, 73A, 73B, 73TI, 7A, 7B, 7C, 7D, 7E, 7NY 1, 7NY 2, 7NY 3, 7TI, 83A, 86A, 86B, 86C, 86NY, 87A, 89A, 8A, 8NY, 90A, 90B, 90TI, 92A, 9A, 9B, 9C, 9D, 9NY 1, 9NY 2, 11A, 11CE, 11TI, 15G, 15H, 15K, 15NY, 9J, 9L, 9NY, 9TI</p> <p>Nagyvázsony 106A, 108A, 108B, 108C, 10A, 10B, 10NY, 111A, 11A, 11B, 11C, 11E, 11F, 11G, 11H, 11I, 11J, 11NY, 11TI, 120A, 120TI, 12A, 12B, 12C, 12D, 12E, 12F, 12G, 12NY, 134A, 134B, 134CE, 135A, 136A, 139A, 13A, 13B, 13C, 13D, 13E, 13NY, 13RA, 13TI, 14A, 14B, 14C, 14D, 14E, 14NY, 14RA, 151A, 151B, 15A, 15B, 15C, 15D, 15E, 15F, 15NY, 16A, 16B, 16C, 16D, 16NY, 16TI, 17A, 17B, 17C, 17D, 17E, 17NY, 17VI, 18A, 18B, 18C, 18D, 18E, 18NY, 19A, 19B, 19C, 19D, 19NY,</p>	<p>X3MLL-8-18, X3ULL-F-18, X3ULQ-L-18, X40DQ-K-18, X47LL-V-18, X4K6L-T-18, X4QOL-R-18, X5J0M-M-18, X61LM-R-18, X62TM-1-18, X6ELM-6-18, X6J0M-N-18, X6URF-L-18, X6VYF-U-18, X71RF-T-18, X72YF-2-18, X8DDM-1-18, X9RUR-1-18, XA9NY-L-18, XDDDQ-8-18, XFRLK-Q-18, XFTKE-L-18, XFYCC-H-18, XH8TL-H-18, XHNTM-X-18, XHQDK-J-18, XHR6M-E-18, XHX0M-D-18, XHX39-5-18, XJUJ5-D-18, XK439-D-18, XK8TM-L-18, XKJ0M-2-18, XL40M-N-18, XL5V3-2-18, XLN83-X-18, XLVYF-8-18, XNC6L-5-18, XP2TM-J-18, XP6JD-5-18, XR7LM-K-18, XRA0M-2-18, XRA5F-2-18, XRC6M-9-18, XRF73-V-18, XTTH6-M-18, XTWEF-X-18, XU368-P-18, XUE8N-J-18, XUWNN-E-18, XV208-H-18, XW808-Q-18, XWMHV-8-18, XX3FC-6-18, XX5VC-N-18, XXC3V-L-18, XY7LL-Q-18, XYTU6-5-18</p>

Kezelési egység kódja	Kezelési egység megnevezése	Területe (ha)	Érintett ingatlanok (hrsz.)	Érintett erdőrészletek	Érintett MEPAR-blokkok
KE-7				1A, 1B, 20A, 20B, 20C, 20D, 20E, 20F, 20NY, 20TI, 21A, 21B, 21C, 21D, 21E, 21F, 21G, 21NY, 21TI, 22A, 22B, 22C, 22D, 22E, 22F, 22G, 22H, 22MV, 22NY, 22TI, 23A, 23B, 23C, 23D, 23NY, 23TI, 24A, 24B, 24C, 24D, 24E, 24F, 24G, 24H, 24NY, 25A, 25B, 25C, 25D, 25TI, 26A, 26B, 26C, 26D, 26E, 26F, 26G, 26H, 26I, 26TI, 27A, 27B, 27C, 27D, 27E, 27F, 27G, 27NY, 27TI, 28B, 28C, 28D, 28F, 28H, 28NY, 28TI, 29A, 29B, 29C, 29D, 29E, 29NY, 2A, 2B, 30A, 30B, 30C, 30D, 30E, 30NY, 30TI, 31A, 31B, 31C, 31D, 31E, 31F, 31NY, 32A, 32B, 32C, 32D, 32E, 32F, 32NY, 33A, 33B, 33C, 33D, 33E, 33F, 33G, 33NY, 33TI, 34A, 34B, 34C, 34D, 34NY, 35A, 35B, 35C, 35D, 35E, 35F, 35G, 35H, 35NY, 36A, 36B, 36C, 36D, 36E, 36F, 36G, 36H, 36I, 36J, 36NY, 36TI, 37A, 37B, 37C, 37D, 37E, 37F, 37G, 37H, 37I, 37NY, 37TI, 38A, 38B, 38C, 38CE, 38D, 38E, 38F, 38G, 38H, 38NY, 38TI, 39A, 39B, 39C, 39D, 39E, 39F, 39G, 39H, 39NY, 3A, 3NY, 40A, 40B, 40C, 40D, 40E, 40NY, 41A, 41B, 41C, 41D, 41NY, 42A, 42B, 42C, 42D, 42E, 42NY, 43A, 43B, 43C, 43D, 43NY, 43TI, 43VI, 44A, 44B, 44C, 44D, 44E, 44NY, 47A, 47B, 47C, 47D, 47NY, 48A, 48B, 48C, 48D, 48NY, 49A, 49B, 49C, 49D, 49E, 49F, 49G, 49NY, 49VF, 4A, 4C, 4NY, 50A, 50B, 50C, 50NY, 51A, 51B, 51C, 51D, 51E, 51F, 51G, 51H, 51I, 51NY, 52A, 52B,	

Kezelési egység kódja	Kezelési egység megnevezése	Területe (ha)	Érintett ingatlanok (hrsz.)	Érintett erdőrészletek	Érintett MEPAR-blokkok
KE-7				<p>52C, 52D, 52E, 52NY, 53A, 53B, 53C, 53D, 53E, 53F, 53G, 53NY, 54A, 54B, 54C, 54D, 54NY, 55A, 55B, 55C, 55NY, 56B, 56C, 56D, 56E, 56F, 56G, 56NY, 56TI, 57A, 57B, 57C, 57D, 57E, 57F, 57NY, 58A, 58B, 58C, 58D, 58NY, 59A, 59B, 59C, 59D, 59NY, 59TI, 5A, 5NY, 60A, 60B, 60C, 60CE, 60NY, 60VF, 60VI, 61A, 61B, 61C, 61E, 61F, 61G, 61NY, 62A, 62B, 62F, 62G, 62H, 62NY, 62VF, 63A, 63B, 63E, 63NY, 63TN, 6A, 6B, 6C, 6D, 6E, 6F, 6G, 6H, 6I, 6J, 6K, 6L, 6NY, 6TI 1, 6TI 2, 6TI 3, 6TI 4, 6TN, 76A, 76C, 76D, 76E, 76NY, 77A, 77B, 77NY, 78A, 78NY, 78TI, 79A, 79B, 79C, 79NY, 7A, 7B, 7C, 7D, 7E, 7F, 7G, 7H, 7NY, 7TI, 80A, 80B, 80C, 80NY, 81A, 81B, 81CE, 81NY, 81TI, 82A, 82B, 82C, 82NY, 83A, 83D, 83NY, 84A, 84NY, 85A, 85B, 85C, 85D, 85E, 86A, 86B, 86NY, 87A, 87NY, 88A, 88CE, 88NY, 88VF, 89A, 89NY, 8A, 8B, 8C, 8D, 8E, 8NY, 8TI, 90A, 90B, 90C, 90NY, 91A, 91B, 92A, 92B, 92C, 92E, 93A, 93B, 94A, 94B, 94C, 94CE, 94D, 94E, 94F, 95A, 95B, 95C, 95D, 95E, 95F, 96A, 96NY, 9A, 9B, 9C, 9D, 9E, 9F, 9NY, 9TI</p> <p>Öcs 11A, 12A, 12B, 12C, 12CE, 13A, 13B, 13C, 13CE, 13D, 13E, 13F, 13G, 13H, 13I, 13J, 13K, 19A, 19B, 1A, 1B, 1C, 1D, 1E, 1F, 1G, 23A, 2A, 2B, 2C, 2D, 2E, 2F, 2G, 2H, 2I, 2J, 2K, 2TI, 3A, 3B, 3C, 3CE, 3D, 3E, 3F, 3G, 3H, 3I, 3J, 3K, 3L, 3NY, 3TI 1, 3TI 2, 3VI,</p>	



Kezelési egység kódja	Kezelési egység megnevezése	Területe (ha)	Érintett ingatlanok (hrs.)	Érintett erdőrészletek	Érintett MEPAR-blokkok
KE-7				<p>4B, 4C, 4D, 4E, 4F, 4G, 4H, 4I, 4NY, 4TI 2, 5B, 5C, 5D, 5E, 5NY 1</p> <p>Pula 10A, 10B, 10C, 10CE, 11B, 11C, 11TI, 12A, 12B, 12C, 12D, 12E, 12F, 12NY, 13A, 13B, 13C, 13D, 13NY, 1A, 1B, 1C, 1D, 1NY 1, 1NY 2, 2A, 2B, 2C, 2NY, 3C, 3CE, 3D, 3E, 3F, 3NY, 3VF, 4A, 4B, 4C, 4D, 4E, 4F, 4G, 4NY, 4VI 1, 4VI 2, 5A, 5B, 5C, 5D, 5E, 5F, 5G, 5NY, 6A, 6NY 1, 6TI, 7A, 7B, 7C, 7D, 7E, 7F, 7G, 7H, 7I, 7J, 7NY, 8A, 8B, 8J, 8L, 8NY, 9CE 1, 9F, 9H, 9NY 1, 9RA</p> <p>Tótvázsony 19C, 19D, 19E, 19F, 19TI, 20C</p> <p>Úrkút 10A, 10B, 10C, 10D, 10E, 10NY, 11A, 11B, 11NY, 12A, 12B, 12C, 12D, 12E, 12F, 12G, 12NY, 13A, 13B, 13C, 13D, 13E, 13F, 13G, 13H, 13J, 13NY, 14A, 14B, 14C, 14D, 14E, 14F, 14G, 14H, 14MV, 14NY, 14TI, 15A, 15B, 15C, 15NY, 15TI, 16A, 16D, 16F, 16G, 16NY, 17CE, 17NY, 18NY, 1B, 44A, 44D, 46A</p>	
KE-8	Átalakított erdő- és vágásterületek	929,18	<p>Ajka 01024, 01034/2, 01035, 01039, 01046/2a, 01046/2b, 01046/2c, 01046/2d, 01060, 01064/5a, 01065/10, 01065/12, 01065/7, 01065/9, 01066/1, 01070/103, 01070/109, 01070/110, 01070/114, 01070/32, 01070/38, 01070/80, 01070/90a, 01070/90b, 01070/90c, 01070/90d, 01070/91, 01076/2, 01077/1a, 01079, 01100/3a, 01100/3b, 01100/4, 01101/2, 01102, 01106/1, 01114/4</p> <p>Nagyvázsony 0156, 0157, 0158, 0159, 0170, 0171/2, 0172, 0174/1, 0174/2a, 0174/2c, 0176, 0177, 0178, 0231, 0234, 0239a, 0239c, 0241a, 02421, 0244a, 0245a, 0245b, 0245c, 0246, 0248,</p>	<p>Ajka 11CE, 11I, 11TI, 11ÚT, 15NY, 9J, 9K, 13A, 14A 1, 14A 2, 14C, 14D, 14NY, 16C, 16E, 17A, 17B, 17C, 17NY, 1B, 23C, 23D, 23NY, 24A, 24B, 24C, 24NY, 25A, 26A, 26B, 26C, 26D, 26NY, 31B, 31ÚT, 36B, 37A, 37B, 37C, 37D, 37E, 37F, 37G, 37H, 37J, 37NY, 37TI, 38A, 38B, 38C, 38D, 38E, 39C, 39D, 3A, 3NY 1, 4NY 2, 4NY 3, 4ÚT, 51B, 52A, 52B, 52C, 52E, 52I, 52J, 52TI, 53A, 55C, 56B, 56NY, 57A, 57B, 57NY, 57TI, 58A, 58B, 58C, 58D,</p>	<p>X07LM-R-18, X0C6M-H-18, X0DDM-Q-18, X0ELM-Y-18, X0ULL-C-18, X0X0M-V-18, X140M-3-18, X156M-A-18, X17LM-T-18, X1C6M-J-18, X1ELM-1-18, X1J0M-H-18, X1Q0L-N-18, X1R6M-X-18, X1X0M-W-18, X21LM-M-18, X2K6M-R-18, X2NTL-F-18, X2NTM-H-18, X2Q0M-Q-18, X2TDM-7-18, X2ULL-E-18, X36DM-M-18,</p>

Kezelési egység kódja	Kezelési egység megnevezése	Területe (ha)	Érintett ingatlanok (hrsz.)	Érintett erdőrészletek	Érintett MEPAR-blokkok
KE-8			<p>0249a, 0249b, 0249c, 0249d, 0249f, 0250c, 0253a, 0253b, 0253c, 0254/2, 0255, 0256, 0259, 0263a, 0263b, 0265a, 0265b, 0266g, 0268a, 0268b, 0268c, 0268d, 0269a, 0269d, 0269g, 0272, 0273a, 0273b, 0273c, 0273d, 0274c, 0275, 0276, 0278, 0317, 0319, 0321, 0322</p> <p>Öcs 031/1f, 031/1h, 031/2, 031/4, 032/1, 032/2, 032/4a, 032/4b, 038/4, 038/6, 042/3f, 042/3h, 050, 051, 053, 054</p> <p>Pula036/3, 037/1a, 037/1b</p> <p>Tótvázsony 0114, 0135/1, 0135/2, 0136/1a, 0136/1b, 0136/1c, 0136/3, 0136/4, 0137/1, 0137/2, 0137/3, 0138, 0139/10, 0139/3, 0139/4, 0139/6, 0139/8, 0139/9</p> <p>Úrkút 0118/1a, 0118/1b, 0118/1c, 0118/2, 0118/3a, 0118/3b, 0118/3c, 0118/6a, 0118/6b, 0118/7, 0118/8a, 0118/8c, 0118/8d, 0120, 083/3, 084a, 084b, 084c, 085, 092f</p>	<p>58E, 58F, 58G, 58I, 58K, 58L, 58M, 58NY, 58P, 59B, 59NY, 59TI, 5D, 5E, 5ÚT 1, 65A, 73A, 73B, 73TI, 77A</p> <p>Nagyvázsony 101TN, 103A, 103B, 103D, 103E, 103F, 103NY, 103TN, 105A, 105B, 105C, 105TN, 10A, 10B, 10NY, 11A, 11B, 11C, 11D, 11E, 11F, 11G, 11H, 11I, 11J, 11K, 11NY, 11TI, 122B, 122CE, 122TN, 12A, 12B, 12C, 12D, 12E, 12F, 12G, 12NY, 12ÚT, 13B, 13C, 13E, 13NY, 13TI, 13ÚT, 15A, 15D, 15E, 15ÚT, 16NY, 21NY, 22G, 22TI, 23D, 23NY, 23TI, 24NY, 25A, 26B, 26D, 26E, 26I, 26ÚT, 27C, 27E, 27NY, 28B, 28C, 28D, 28E, 28F, 28G, 28H, 28TI, 29A, 29B, 29C, 2B, 32B, 32C, 32NY, 32TI, 32ÚT, 33NY, 35A, 36G, 36J, 36NY, 36TI, 39B, 39H, 39NY, 3A, 3B, 3NY, 40NY, 42C, 42D, 42NY, 49B, 49C, 49D, 49E, 49F, 49G, 49NY, 49VF, 4A, 4NY, 55NY, 57C, 57D, 57E, 57NY, 61A, 61B, 61F, 61G, 61NY, 62C, 62D, 62E, 63B, 63C, 63D, 6D, 6E, 6F, 6K, 6L, 6TN, 70G, 70TN, 74A, 74B, 74C, 74D, 74NY, 75A, 75B, 75C, 75D, 75NY, 76A, 76B, 76C, 76E, 76NY, 7A, 7B, 7C, 7D, 7F, 7G, 7NY, 80NY, 83D, 83E, 87NY, 88A, 88CE, 88VF, 89A, 89NY, 90A, 90B, 90C, 90NY, 91A, 91B, 91TI, 92A, 92B, 92C, 92D, 92E, 92ÚT, 93A, 93B, 93C, 93ÚT, 94D, 94E, 94MV, 94ÚT, 95B, 95ÚT, 98H, 98TI, 9E, 9NY, 9TI</p> <p>Öcs 13A, 13B, 13E, 19A, 19B, 19D, 1B, 1C, 1D, 1E, 1F, 1G, 24A, 2A, 2B, 2C, 2D, 2F, 2G, 2H, 2I, 2J, 2K, 2TI, 3A, 3B,</p>	<p>X3ULQ-L-18, X40DQ-K-18, X4K6L-T-18, X4Q0L-R-18, X5J0M-M-18, X5VTM-T-18, X61LM-R-18, X6C6M-P-18, X6ELM-6-18, X6J0M-N-18, X6URF-L-18, X6VYF-U-18, X71RF-T-18, X72YF-2-18, X8DDM-1-18, X8DDQ-4-18, XA2TM-5-18, XA9NY-L-18, XAA0M-L-18, XDDQ-8-18, XFRLK-Q-18, XFTKE-L-18, XFYCC-H-18, XH8TL-H-18, XHA0L-Q-18, XHNTM-X-18, XHQDK-J-18, XHR6M-E-18, XHX0M-D-18, XHX39-5-18, XJUJ5-D-18, XK439-D-18, XL5V3-2-18, XLN83-X-18, XLVYF-8-18, XLX5F-H-18, XNC6L-5-18, XP2TM-J-18, XP6JD-5-18, XPQCP-U-18, XQC6M-8-18, XR7LM-K-18, XRA0M-2-18, XRA5F-2-18, XRC6M-9-18, XTWEF-X-18, XU368-P-18, XUE8N-J-18, XUWNN-E-18, XV208-H-18, XW808-Q-18, XLW2N-K-18, XX3FC-6-18, XX5VC-N-18, XXC3V-L-18, XY7LL-Q-18, XYTU6-5-18</p>

Kezelési egység kódja	Kezelési egység megnevezése	Területe (ha)	Érintett ingatlanok (hrsz.)	Érintett erdőrészletek	Érintett MEPAR-blokkok
KE-8				<p>3C, 3CE, 3D, 3E, 3F, 3G, 3H, 3I, 3J, 3K, 3L, 3NY, 3TI 1, 3TI 2, 4A, 4B, 4C, 4D, 4E, 4F, 4G, 4H, 4I, 4NY, 4TI 1, 4TI 2, 5A, 5B, 5C, 5D, 5E, 5F, 5NY 2, 5TI Pula 13A, 13B, 13C, 13D, 14ÚT, 2C, 2D, 2E, 3A, 3B, 3C, 3CE, 3D, 3E, 3NY, 3VF, 4A, 4B, 4C, 4D, 4G, 4NY, 4TI, 5A, 5B, 5C, 5D, 5E, 5F, 5G, 5H, 5NY, 5ÚT, 6A, 6NY 1, 6TI, 6ÚT 1, 7A, 7B, 7C, 7D, 7E, 7F, 7G, 7H, 7I, 7J, 7NY, 8A, 8B, 8C, 8D, 8E, 8I, 8J, 8K, 8L, 8NY, 9H</p> <p>Tótvázsony 16A, 16B, 16C, 16CE, 16D, 16TI, 18B, 18C, 18D, 18E, 18F, 18G, 18H, 18K, 18L, 18NY, 18TI, 19A, 19B, 19C, 19D, 19E, 19F, 19H, 19TI, 19TN, 20A, 20B, 20C, 20CE, 20D, 20E, 20F, 20G, 20H, 20I, 20TI, 20TN, 20ÚT, 23A, 23TN, 52A</p> <p>Úrkút 10A, 10C, 10D, 10E, 10NY, 10RA, 11A, 11NY, 12A, 12B, 12D, 12F, 12NY, 13A, 13B, 13C, 13E, 13F, 13G, 13H, 13I, 13J, 13NY, 13RA, 13ÚT, 14A, 14B, 14D, 14F, 14H, 15TI, 16A, 16B, 16C, 16CE, 16D, 16E, 16F, 16G, 16H, 16NY, 16TN, 42A, 42B, 42C, 44A, 44B, 44C</p>	
KE-9	Roncsterületek, telephelyek, utak, egykori bányagödrök	22,44	<p>Ajka 01035, 01061/1, 01064/5a, 01064/5c, 01064/6, 01071a, 01072</p> <p>Nagyvázsony 0238a, 0239c, 0244a, 0254/1, 0254/2, 0259, 0261/2, 0261/4, 0262a, 0262b, 0263a, 0268a, 0274a, 0274c, 0274d, 0275, 0319</p> <p>Ócs038/14, 038/6, 038/7, 038/8, 038/9, 039</p> <p>Tótvázsony 0136/1b</p> <p>Úrkút 084b, 092c, 092d, 092f</p>	<p>Ajka 19TN, 19ÚT, 2ÉP, 5TI, 5ÚT 1, 5ÚT 2, 7NY 1, 7TI, 7ÚT</p> <p>Nagyvázsony 105TN, 122TN, 29ÉP, 29NY, 35NY, 35ÚT, 36TI, 39NY, 40NY, 43VI, 55NY, 63NY, 63TN, 6TN, 74NY, 74TN, 94MV</p> <p>Tótvázsony 18TI, 23TN</p>	<p>X0C6M-H-18, X0DDM-Q-18, X0ULL-C-18, X140M-3-18, X18TM-2-18, X1C6M-J-18, X1ELM-1-18, X1J0M-H-18, X1X0M-W-18, X1Y6M-5-18, X27LM-U-18, X2NTL-F-18, X5J0M-M-18, X61LM-R-18, X71RF-T-18, X8DDQ-4-18,</p>
KE-9					

<b>Kezelési egység kódja</b>	<b>Kezelési egység megnevezése</b>	<b>Területe (ha)</b>	<b>Érintett ingatlanok (hrsz.)</b>	<b>Érintett erdőrészek</b>	<b>Érintett MEGPAR-blokkok</b>
				Úrkút 13NY, 13RA, 13ÚT, 14TI, 14ÚT, 15TI, 16TN	XA2TM-5-18, XAA0M-L-18, XFTKE-L-18, XHX0M-D-18, XJUJ5-D-18, XK8TM-L-18, XNC6L-5-18, XP6JD-5-18, XQC6M-8-18, XRC6M-9-18, XUE8N-J-18, XY7LL-Q-18

### **3.3. A kezelési javaslatok megvalósításának lehetséges eszközei a jogszabályok és a tulajdonviszonyok függvényében**

A tervezési terület egésze a Kab-hegy (HUBF20003) kiemelt jelentőségű természetmegőrzési területhez tartozik, így fenntartásával kapcsolatban alapvetően a 275/2004 (X.8.) Kormányrendelet az irányadó.

A tervezési területet országos ökológiai hálózati magterület 98,68 %-ban, ökológiai folyosó 0,01 %-ban, pufferterület 1,31 %-ban (összesen 100 %-ban) érinti.

A tervezési területen előforduló védett fajok és természeti értékek alapján arra vonatkozik a természet védelméről szóló 1996. évi LIII. törvény.

A tervezési területen a Magyar Állam tulajdoni aránya meghaladja a 80 %-ot, számottevő kiterjedésű magánterületek elsősorban a gyepterületek esetében fordulnak elő.

A tervezett erdőrészletek erdőterülete 85,39 %-a vágásos üzemmódban, 10,05 %-a faanyagtermesztést nem szolgáló üzemmódban, 4,33 %-a átmeneti üzemmódban, 0,23 %-a pedig örökerdő üzemmódban van

A tervezési terület élőhelyszerkezetéből adódóan a mezőgazdasági hasznosítás alárendelten van jelen. Szántóterületek főképp a tervezési terület fő tömbjének dél-nyugati harmadában találhatóak. Ezek aktuálisan nem minden esetben vannak szántóként (főképp búzatermelés) használatban – termőhelyi okokból (a szántó művelésre használt területek termékenysége a gyenge kategóriába tartozik, ~10–20) – vetett, kaszált másodlagos gyepesek is találhatóak rajtuk. A területen a gyepgazdálkodás főképp legeltetést jelent, kaszálás inkább csak a Kab-hegy tisztásain és a fent említett, eredetileg szántóterületeken van jelen. A Kab-hegy tisztásainak kaszálása intenzív és rendszeres. A legeltetés juhokkal történik, a dél-keleti, kisebb részterületen extenzív jellegű, intenzív legeltetés a tervezési terület fő tömbjének dél-nyugati részén van jelen (Piros-Földek, Kámzsa, Bököny).

#### **3.3.1. Agrártámogatások**

##### **3.3.1.1. Jelenleg működő agrártámogatási rendszer**

Az Európai Unió mezőgazdasági támogatási rendszere, a közös agrárpolitika (KAP) két pilléren nyugszik: az első pillér (KAP I.) a közvetlen támogatásokat és a piaci intézkedéseket finanszírozza, teljes egészében az Európai Mezőgazdasági Garanciaalap (EMGA) terhére. A második pillér (KAP II.) az Unió vidékfejlesztési politikáját szolgálja, melyet az Európai Mezőgazdasági Vidékfejlesztési Alap (EMVA) regionális vagy nemzeti források társfinanszírozásával működtet.

A Natura 2000 területen gazdálkodók a KAP I. pillér támogatásain túlmenően részesedhetnek a KAP II. pillér forrásaiból is, melyeket a 2014-2020 közötti időszakra Magyarországon a Vidékfejlesztési Program 2014-2020 tartalmaz. A betartandó előírásokat a pályázati felhívások foglalják magukba. A 2007-2013 közötti időszakban igénybe vehető támogatások egy részének felhasználása még nem zárult le, az ezekről szóló jogcímrendeletek továbbra is hatályban maradnak mindaddig, amíg történik belőlük kifizetés – ez elsősorban az erdős támogatások esetében fordulhat elő.

A 2014-2020 közötti időszak végeztével – hasonlóan a 2007-2013 közötti időszak végéhez – átmeneti szabályokat terjesztett elő az Európai Bizottság. Ennek értelmében a 2021. és 2022. évre átmeneti időszakot hirdettek meg, amelyben a KAP II. pillért érintően többek között a terület- és állatlétszám alapú vidékfejlesztési támogatásokat – amelyek jellemzően több éves kötelezettségvállalásúak – meghosszabbíthatja a tagállam. Az átmeneti évben a KAP I. pillér alá tartozó közvetlen támogatások is elérhetőek lesznek a jelenlegi feltételek mellett. Az átmeneti szabályok miatt az új tervezési ciklus előreláthatóan 2023-tól indul, és 2027-ig tart.

A 2014-2020 között elérhető agrártámogatásokról aktualizált összefoglalás található az állami természetvédelem honlapján:

[http://termeszetvedelem.hu/\\_user/browser/File/N2k\\_fennterv/3\\_%20mell%C3%A9klet\\_aktualizalt\\_041219.pdf](http://termeszetvedelem.hu/_user/browser/File/N2k_fennterv/3_%20mell%C3%A9klet_aktualizalt_041219.pdf)

Továbbá a Vidékfejlesztési Program 2014-2020 jelenleg elérhető pályázati felhívásai megtekinthetők az alábbi linken: <https://www.palyazat.gov.hu/doc/4523>

A jelenlegi támogatási időszakban a Vidékfejlesztési Program keretében számos olyan intézkedés elérhető, ahol a Natura 2000 területeken gazdálkodók támogatási forrásokhoz juthatnak vagy előnyt élvezhetnek a pontozási rendszerekben.

Legfontosabbak ezek közül a kompenzációs jellegű kifizetések, melyek a gyepterületek és magánerdők esetében érhetők el. A Natura 2000 gyepterületekre vonatkozó földhasználati szabályok betartása azonban független attól, hogy a gazdálkodó igényelte-e a támogatást vagy sem. Az adminisztratív eszközök tekintetében a Natura 2000 területekre járó kompenzáció ráépül az egyéb elérhető támogatásokra, a gazdálkodók a Natura 2000 intézkedés mellett jogosultak többek között az egységes területalapú támogatásra (SAPS) is.

Az Országos Erdőállomány Adattárban nyilvántartott erdőrészlet területén felmerülő költségek és jövedelemkiesés ellentételezése céljából a magánkézben lévő, Natura 2000 erdőterületeken történő gazdálkodáshoz kompenzációs támogatás igényelhető, melynek összege az erdő természetességétől, a faállomány korától és összetételétől függően változik.

Az önkéntesen vállalt előírások elsősorban az agrár-környezetgazdálkodás, ökológiai gazdálkodás és az erdészet, erdő-környezetvédelem, természetmegőrzés témakörébe integrálódnak.

Az agrár-környezetgazdálkodási (AKG) kifizetési rendszer olyan önkéntes alapon működő program, amelyben résztvevők az agrár-környezetgazdálkodási célok elérésének érdekében többlet tevékenységek elvégzését vállalják gazdálkodásuk során. Amennyiben a gazdálkodó az adott Natura 2000 gyepterület vonatkozásában kompenzációs támogatás igénybevételére jogosult, úgy a gyepterületeket érintő AKG tematikus előírás csoportok esetén a támogatási összeg a kompenzációs támogatás összegével csökkentésre kerül.

Egyes esetekben az erdőkre lehívható támogatások szektortól függetlenül is igénybe vehetők (pl. természeti katasztrófa (vízkár, szélkár, tűzkár, biotikus károsítók) által sújtott területeken az erdészeti potenciál helyreállítására, erdőkárok megelőzésére, illetve erdőszerkezet átalakításához), más esetben az állami és önkormányzati szektor kizárásra került.

Támogatás vehető még igénybe olyan földhasználati intézkedésekre, amelyek gazdálkodáshoz közvetlenül nem kapcsolódnak, ugyanakkor a vidéki táj értékeinek, állat- és növényvilágának fennmaradását szolgálják, és ezáltal növelik a Natura 2000 területek közjóléti értékét, illetve hozzájárulnak a környezetgazdálkodási célok teljesítéséhez (az erdő esetében az erdei ökoszisztémák ellenálló képességének és környezeti értékének növelését célzó beruházásokhoz nyújtott támogatás, a mezőgazdasági területek esetében az élőhelyfejlesztési és vízvédelmi célú nem termelő beruházások).

#### *A tervezési területen elérhető támogatások*

A tervezési területen az egyszerűsített területalapú támogatásra (SAPS) kijelöltek között – a Natura 2000 gyepterületek fenntartásának földhasználati szabályairól szóló 269/2007. (X.18.) Korm. rendelet betartása mellett – a következő MePAR-blokkok (2020-as állapot) területére eső földrészletek szerepelnek támogatható területként: X0ELM-Y-18, X0X0M-V-18, X240M-4-18, X2NTL-F-18, X3ULL-F-18, X40DQ-K-18, X47LL-V-18, X4A0Q-H-18, X4Q0L-R-18, X5J0M-M-18, X5ULM-K-18, X61LM-R-18, X62TM-1-18, X6C6M-P-18, X6ELM-6-18,

X6URF-L-18, X72YF-2-18, X8DDM-1-18, X9RUR-1-18, XA2TM-5-18, XAA0M-L-18, XDDDQ-8-18, XFRLK-Q-18, XHQDK-J-18, XHX39-5-18, XK8TM-L-18, XKJ0M-2-18, XLVYF-8-18, XLX5F-H-18, XNC6L-5-18, XP2TM-J-18, XPQCP-U-18, XR7LM-K-18, XRA0M-2-18, XRA5F-2-18, XRF73-V-18, XTTH6-M-18, XTWEF-X-18, XWL2N-K-18, XWMHV-8-18, XX3FC-6-18, XX5VC-N-18, XYA0L-7-18.

A tervezési terület gyepterületein a Natura 2000 gyepterületeken történő gazdálkodáshoz nyújtandó kompenzációs támogatás – a Natura 2000 gyepterületek fenntartásának földhasználati szabályairól szóló 269/2007. (X.18.) Korm. rendelet betartása mellett – igénybe vehető.

A tervezési terület gyepterületein az agrár-környezetgazdálkodási támogatás horizontális előírás csoportjai, igénybe vehetők [VP-4-10.1.1-15 - Agrár-környezetgazdálkodási kifizetés, VP4-10.1.1-16 Agrár-környezetgazdálkodási kifizetés].

Az egységes területalapú támogatás igénybevételének jelenleg hatályos szabályait az Európai Mezőgazdasági Garancia Alapból finanszírozott egységes területalapú támogatás, valamint az ahhoz kapcsolódó átmeneti nemzeti támogatás igénybevételével kapcsolatos egyes kérdésekről szóló 5/2015. (II. 19.) FM rendelet tartalmazza.

A tervezési területen az éghajlat és környezet szempontjából előnyös mezőgazdasági gyakorlatokra nyújtandó támogatás igénybevételének szabályairól, valamint a szántóterület, az állandó gyepterület és az állandó kultúrával fedett földterület növénytermesztésre vagy legeltetésre alkalmas állapotban tartásának feltételeiről szóló 10/2015. (III. 13.) FM rendelet alapján igényelhető ún. zöldítés támogatás. Ehhez minden gazdálkodónak, aki mezőgazdasági területtel rendelkezik, be kell tartania bizonyos környezetvédelmi előírásokat a talaj kedvező állapotának megőrzése érdekében. Ez utóbbi, az elgyomosodás és a túllegeltetés elkerülésére vonatkozó előírásokat szintén a 10/2015. (III. 13.) FM rendelet állapítja meg.

#### A tervezési területen elérhető támogatások rövid ismertetése

### **KAP II. pillér**

#### Az élőhelykezeléssel összefüggő mezőgazdasági támogatások

- 1) VP-4-10.1.1-15 Agrár-környezetgazdálkodási kifizetés
- 2) VP-4-10.1.1-16 Agrár-környezetgazdálkodási kifizetés
- 3) VP-4-11.1.-11.2.-15 Ökológiai gazdálkodásra történő áttérés, ökológiai gazdálkodás fenntartása
- 4) VP-4-11.1.-11.2.-18 Ökológiai gazdálkodásra történő áttérés, ökológiai gazdálkodás fenntartása
- 5) VP4-12.1.1-16 Natura 2000 mezőgazdasági területeknek nyújtott kompenzációs kifizetések
- 6) VP4-4.4.1-16 Élőhelyfejlesztési célú nem termelő beruházások
- 7) VP4-13.2.1.-16 Kompenzációs kifizetések természeti hátránnyal érintett területeken
- 8) VP4-10.2.1.1.-15 A védett őshonos és veszélyeztetett mezőgazdasági állatfajták genetikai állományának in situ megőrzése

#### Erdészeti támogatások

- 1) VP4-12.2.1-16 Natura 2000 erdőterületeknek nyújtott kompenzációs kifizetések
- 2) VP5-8.2.1-16 Agrár-erdészeti rendszerek létrehozása
- 3) VP4-15.1.1-17 Erdő-környezetvédelmi kifizetések
- 4) VP5- 8.5.1.-16 Az erdei ökoszisztémák ellenálló képességének és környezeti értékének növelését célzó beruházások
- 5) VP-5-8.6.2-16 Erdei termelési potenciál mobilizálását szolgáló tevékenységek
- 6) VP5-8.3.1-17 Az erdőgazdálkodási potenciálban okozott erdőkárok megelőzése

- 7) VP4-8.5.2.-17 Az erdei ökoszisztémák térítésmentesen nyújtott közjóléti funkcióinak fejlesztése,
- 8) VP5-8.4.1.-16 Az erdőgazdálkodási potenciálban okozott erdőkárok helyreállítása
- 9) VP4-15.2.1.1-16 Erdészeti genetikai erőforrások megőrzése
- 10) VP4-15.2.1.2-17 Erdészeti genetikai erőforrások fejlesztése
- 11) VP2-4.1.3.7-20 Csemetékertek gépbeszerzése
- 12) VP5-8.6.1-17 Erdészeti technológiákra, valamint erdei termékek feldolgozására és piaci értékesítésére irányuló beruházások

### **3.3.1.2. Javasolt agrártámogatási rendszer**

A Natura 2000 terület természeti értékeinek megőrzése és fejlesztése a fennálló támogatási rendszerek használatával, illetve azok egyes elemeinek bővítésével biztosítható. A tervezési területen a fenntartási terv célkitűzéseinek elérése érdekében a támogatások igénybevételi szintjének növelése szükséges, de az élőhelyek jellegéből adódóan ennek esetleges elmaradása sem veszélyezteti alapvetően a terület jelölő értékeinek fennmaradását.

Gyeppek esetében a területalapú támogatáson túl az agrár-környezetgazdálkodási célprogramok extenzív gyepgazdálkodás vagy ökológiai gyepgazdálkodás lehetőségeit is javasolt igénybe venni (VP-4-10.1.1-15 Agrár-környezetgazdálkodási kifizetés, VP-4-10.1.1-16 Agrár-környezetgazdálkodási kifizetés, VP-4-11.1.-11.2.-15 Ökológiai gazdálkodásra történő áttérés, ökológiai gazdálkodás fenntartása, VP-4-11.1.-11.2.-18 Ökológiai gazdálkodásra történő áttérés, ökológiai gazdálkodás fenntartása).

A tervezési terület erdőtervezett, magántulajdonban lévő erdőterületein javasolt a Natura 2000 erdőterületeken történő gazdálkodáshoz nyújtandó kompenzációs támogatás igénybe vétele [VP4-12.2.1-16 - Natura 2000 erdőterületeknek nyújtott kompenzációs kifizetések].

A jelölő élőhelyek és fajok jelentős része az állami tulajdonban lévő védett területeken található, melyek költségvetési szervek kezelésében állnak, illetve a Natura 2000 kijelölés miatt szükséges intézkedések is elsősorban ezeken a területeken érvényesülnek. Javasolt, hogy a kompenzációs támogatásokhoz önkormányzati és állami szereplők (pl. erdőgazdálkodók) is hozzájuthassanak.

A Natura 2000 gyepterületek fenntartásának földhasználati szabályairól szóló 269/2007. (X.18.) Korm. rendelet kötelezővé teszi a hasznosítást (legeltetés vagy kaszálás), viszont bizonyos Natura 2000 élőhelyek számára a legkedvezőbb a terület érintetlenül hagyása, így javasolt ennek a lehetőséget megteremteni.

### **3.3.2. Pályázatok**

A tervezési területen KEHOP/KEOP, LIFE, ROP vagy Interreg pályázatok megvalósítása nem folyik, és tervezés alatt sincs.

### **3.3.3. Egyéb**

A fenntartási terv megvalósításához egyéb eszköz (állami tulajdonú terület haszonbérbe adása, közmunka program, önkéntesek stb.) bevonása nem szükséges.

## **3.4. A terv egyeztetési folyamatának dokumentációja**

### **3.4.1. Felhasznált kommunikációs eszközök**

A kötelező, illetve javasolt kommunikációs eszközök közül a honlap, a hirdetmény, a levélbeli megkeresés, valamint a fórum eszközöket használtuk. A fórum meghirdetésre került,



de az időközben bevezetett veszélyhelyzet miatti rendezvénytilalomban megtartani már nem volt mód. A megkeresettek közepes mértékben éltek a nyílt tervezés nyújtotta lehetőségekkel.

A kommunikáció dokumentációját ld. a digitális mellékletben.

Alkalmazott kommunikációs eszközök	Időpont	Levelek/hirdetmények/részvevők száma	Címzettek	Igazolás típusa
Honlap	2020. november 2.	1 db honlap	önkormányzat, gazdálkodók, tulajdonosok, vagyonekezelők, területhasználók, lakosság, civil szervezetek, érdeklődők	<a href="https://www.bfnp.hu/hu/keszulo-tervek">https://www.bfnp.hu/hu/keszulo-tervek</a> Letöltések között: HUBF 20003_Kab-hegy fenntartási terve – egyeztetés előtti tervezet
E-mail	2020. november 2.	11 db e-mail	hatóságok, államigazgatási szervek	hivatalos vélemények, kiküldött e-mailek: VE/51/03314-2/2020 VE-V/001/1876-2/2020 VE-09/ERD/4521-2/2020
Önkormányzati közzététel	2020. november 4–20.	6 db levél	önkormányzat, gazdálkodók, tulajdonosok, vagyonekezelők, területhasználók, lakosság	önkormányzati igazolások, feladóvevények TOT/1805-2/2020 NV/1663/2020
Lakossági és gazdafórum	2020. november 17.	Rendezvénytilalom miatt nem lett megtartva.	gazdálkodók, tulajdonosok, vagyonekezelők, területhasználók, lakosság	emlékeztető
E-mail	2020. november 3.	4 db e-mail	gazdálkodók	elküldött e-mail
Levél	2020. november 3.	49 db levél	gazdálkodók	feladóvevény
Levél	2020. november 3.	4 db levél	civil szervezetek	feladóvevény

Terepbejárásra gazdálkodói igény hiányában nem került sor.

### 3.4.2. A kommunikáció címzettjei

Ld. 3.4.1. és 3.4.3. táblázatokban.

### 3.4.3. Egyeztetés hatósági és területi kezelő szervekkel

Az egyeztetési folyamatban a 74 megkeresett szervezetből/gazdálkodóból 5 vett részt, közülük 3. tett érdemi észrevételt. Az érdemi észrevételek mindegyikét figyelembe vettük, a szükséges módosításokat megtettük. A módosítások a fenntartási terv lényegi elemeit (kezelési egységek kialakítása, intézkedési javaslatokkal kapcsolatos stratégiák, konkrét intézkedési javaslatok) kismértékben sem érintették.

Véleményező	Vélemény, javaslat	Tervezői válasz	Átvezetés, módosítás
<b>Hatóságok, államigazgatási szervek</b>			
Veszprém Megyei Kormányhivatal Építésügyi és Örökségvédelmi Főosztály	Megállapítja, hogy a tervezési terület 5 db nyilvántartott régészeti lelőhelyet tartalmaz. A terv egyeztetés előtti tervváltozatával szemben örökségvédelmi szempontból kifogást nem emel. A kulturális örökség védelméről szóló 2001. évi LXIV. tv. alapján rögzíti, hogy a tilos a kulturális örökség elemeinek veszélyeztetése, megrongálása, megsemmisítése. Ennek értelmében az örökségi elemek tekintetében biztosítani kell a védett értékek megőrzését és azok fenntartható használatát.	Elfogadva.	Az általános, gazdálkodáshoz nem köthető javaslatok közé bekerült: „A 2001. évi LXIV. tv. alapján tilos a kulturális örökség elemeinek veszélyeztetése, megrongálása, megsemmisítése, az örökségi elemek tekintetében biztosítani kell a védett értékek megőrzését és azok fenntartható használatát.”
Veszprém Megyei Kormányhivatal Hatósági Főosztály Bányászati Osztály	A tárgyi fenntartási tervvel kapcsolatban bányászati-földtani szempontból módosítást nem kezdeményez.	Nem szükséges.	Nem történt.
Veszprém Megyei Kormányhivatal Agrár- és Vidékfejlesztést Támogató Főosztály Mezőgazdasági és Vidékfejlesztési Normatív Támogatások Kérelmekelzési Osztálya	Észrevételt nem küldött.	Nem szükséges.	Nem történt.
Veszprém Megyei Kormányhivatal Földhivatali Főosztály	Észrevételt nem küldött.	Nem szükséges.	Nem történt.
Veszprém Megyei Kormányhivatal Agrárügyi Főosztály Erdészeti Osztály	3.1. fejezetnél a „Főbb célkitűzések” fejezetnél „Az egykorú erdőfoltok kezelésénél hosszú távon a szálaló üzemmód előtérbe helyezése.” helyett javasolja a „Az egykorú erdőfoltok kezelésénél hosszú távon az örökerdő üzemmód előtérbe helyezése.” vagy „Az egykorú erdőfoltok kezelésénél hosszú távon a folyamatos	Elfogadva.	A kitéltet „Az egykorú erdőfoltok kezelésénél hosszú távon az örökerdő üzemmód előtérbe helyezése.” mondatra cseréltük.

Véleményező	Vélemény, javaslat	Tervezői válasz	Átvezetés, módosítás
Veszprém Megyei Kormányhivatal Agrárügyi Főosztály Erdészeti Osztály	erdőborítást biztosító üzemmódok előtérbe helyezése.” kitétel használatát.		
	Meglátása szerint a 3.2.1.1. Általános gazdálkodáshoz nem köthető intézkedéseknél az erdészeti feltáráshálózat fejlesztésének a lehetőségét biztosítani kell. Hatékony erdővédelmi tevékenység csak a meglévő erdei úthálózat folyamatos fenntartással és új erdészeti magánút, épített közelítőnyom, valamint azok tartozékainak építésével oldható meg.	Fenntartjuk, a tervezési terület közelítő utakkal kellően feltárt.	Módosítás nem történt.
	A tervezési terület erdő látogatására tett általános korlátozásait kéri összehangolni az Evt. erdő látogatására vonatkozó fejezetével.	Elfogadva.	A vonatkozó szövegrész módosításra, kiegészítésre került.
	KE-7 kezelési egységénél a „Természetes, természetszerű és származék erdőkben a tarvágás mellőzése” javaslat kapcsán megjegyzi, hogy az „Természetes, természetszerű és származék erdőkben a tarvágás mellőzése” az Evt 10. § (2) bekezdése szerint az állam 100%-os tulajdonában álló erdőben – az Evt. 10. § (3) bekezdésben és a 73. § (6) bekezdésben foglalt eset kivételével – tilos a tarvágás. Kéri ezért a szöveg módosítását az alábbiak szerint: „Az állam 100%-os tulajdonában nem álló természetes, természetszerű és származék erdőkben a tarvágás mellőzése.”	Elfogadva, de annak figyelembe vételével, hogy a javaslatok szövegezésében nincs lehetőség módosításra.	A javaslatnál feltüntettük, hogy a nem állami területek esetében releváns.
	Észrevételezi, hogy az erdőfelújításokat védő vadkárelhárító kerítések bontását nem a kor függvényéhez kell kötni, hanem amikor azok már nem töltik be erdővédelmi funkcióikat az erdészeti hatóság engedélyével le kell bontania az erdőgazdálkodónak.	A javaslatok szövegezésében nincs lehetőség módosításra.	Módosítás nem történt.
	KE-8 kezelési egységénél az E61 számú javaslat kapcsán megjegyzi, hogy a talajvédelmi rendeltetésű, vagy felnyíló erdők esetében az erdőfelújítás során a tájhonos fafajok sarjeredetű természetes felújítása során azok tuskó, ill. gyökérsarj eredetű újulatának megőrzése az erdészeti hatóság végleges döntése alapján. Ennek hiányában csak az éger és az őshonos nyár, ill. fűzfajok újíthatók fel sarjról.	Az önkéntesen vállalható javaslatok szövegezésében nincs lehetőség módosításra.	Módosítás nem történt.
	Kéri a kezelési táblázat fejlécének szövegezésének („Érintett erdőrészek, egyéb részletek”) módosítását az alapján, hogy a nyiladék (NY), tisztás (TI), cserjés (CE), épület (ÉP), vadföld (VF) stb. nem erdőrészlet, azokat az Adattárban egyéb részletként tartják nyilván.	A táblázat a követendő útmutató szerinti, abban módosításra nincs mód.	Módosítás nem történt.
	3.3 fejezetben kéri a szálaló üzemmódot örökerdő üzemmódra javítani.	Elfogadva.	Módosítás megtörtént.

<b>Véleményező</b>	<b>Vélemény, javaslat</b>	<b>Tervezői válasz</b>	<b>Átvezetés, módosítás</b>
Veszprém Megyei Kormányhivatal Agrárügyi Főosztály Földművelésügyi Osztály	Észrevételt nem küldött.	Nem szükséges.	Nem történt.
Veszprém Megyei Kormányhivatal Agrárügyi Főosztály Növény- és Talajvédelmi Osztály	Észrevételt nem küldött.	Nem szükséges.	Nem történt.
Veszprém Megyei Kormányhivatal Agrárügyi Főosztály Élelmiszerlánc-biztonsági és Állategészségügyi Osztály	Észrevételt nem küldött.	Nem szükséges.	Nem történt.
Veszprém Megyei Kormányhivatal Környezetvédelmi és Természetvédelmi Főosztály	Észrevételt nem küldött.	Nem szükséges.	Nem történt.
Veszprém Megyei Kormányhivatal Közlekedési és Műszaki Engedélyezési Főosztály	Megállapítja, hogy a dokumentáció közlekedési szakterületre vonatkozó véleményező részét nem tartalmaz.	Nem szükséges.	Nem történt.
Fejér Megyei Katasztrófavédelmi Igazgatóság (Vízügyi és vízvédelmi hatósági jogkör)	Megállapítja, hogy az érintett területek a szennyeződés-érzékenységi besorolása a felszín alatti vizek védelméről szóló 219/2004. (VII. 21.) Korm. rendelet (továbbiakban: FaviR.) 7. § (4) bekezdésén alapuló 1:100.000-es méretarányú érzékenységi térkép alapján a felszín alatti vizek állapota szempontjából fokozottan érzékeny (1a) területek így a FaviR. 3. § 19. pontja alapján kiemelten érzékeny felszín alatti vízminőség-védelmi területek. Továbbá a tervezési terület által érintett területen található felszíni víztestek: a Köleskepei-árok jellegét tekintve nem kategorizált és időszakos vízfolyásjellegű szakasza, Padragi-víz, amely jellegét tekintve időszakos vízfolyás, a Farkas-árok, amely jellegét tekintve időszakos vízfolyás, a Mulató- árok, amely jellegét tekintve időszakos vízfolyás, valamint a Tekeres – patak, a Vízuverte-árok, amely jellegét tekintve időszakos vízfolyás, a Vázsonyi-séd, amely jellegét tekintve időszakos vízfolyás. Rögzíti, hogy fentiek alapján a NATURA 2000 területen végzett és tervezett tevékenységekre vonatkozó vízügyi és vízvédelmi jogi szabályozás az alábbi: A FaviR. 10. § (1) bekezdés b) pontja értelmében a felszín alatti vizek jó minőségi állapotának biztosítása érdekében tevékenység a felszín alatti víz, földtani közeg (B) szennyezettségi határértéknél kedvezőbb állapotának lehetőség szerinti megőrzésével végezhető,	Elfogadva.	A javasolt hivatkozások az általános, gazdálkodáshoz nem köthető javaslatok közé bekerültek.

<b>Véleményező</b>	<b>Vélemény, javaslat</b>	<b>Tervezői válasz</b>	<b>Átvezetés, módosítás</b>
Fejér Megyei Katasztrófavédelmi Igazgatóság (Vízügyi és vízvédelmi hatósági jogkör)	<p>mellyre tekintettel a tervezett tevékenység nem okozhatja a felszín alatti víz (B) szennyezettségi határértéknél kedvezőtlenebb állapotát. A (B) szennyezettségi határértékeket a 6/2009. (IV. 14.) KvVM-EüM-FVM együttes rendelet tartalmazza.</p> <p>A FaviR. 10. § (2) bekezdés ad) pontja alapján az 1. számú melléklet szerinti szennyező anyagnak, illetve az ilyen anyagot tartalmazó, vagy lebomlásuk esetén ilyen anyag keletkezéséhez vezető anyagnak tilos a felszín alatti vizek állapota szempontjából fokozottan érzékeny területen a felszín alatti vízbe történő közvetett bevezetése, kivéve egyedi szennyvízkezelő berendezésekkel tisztított háztartási szennyvíz bevezetésének a vizek hasznosítását, védelmét és kártételeinek elhárítását szolgáló tevékenységekre és létesítményekre vonatkozó általános szabályokról szóló kormányrendeletben meghatározott eseteit.</p> <p>A felszíni vizek minősége védelmének szabályairól szóló 220/2004. (VII. 21.) Kormányrendelet 5. § (1) bekezdése alapján, tilos a felszíni vizekbe, illetve azok medrébe bármilyen halmazállapotú, vízszennyezőt okozó anyagot juttatni, az engedélyezett vízilétesítményen bevezetett a) határértéknek megfelelő, b) határérték alatti e rendelet alapján engedélyezett kibocsátások kivételével.</p>		
<b><i>További célcsoportok</i></b>			
Lakosság	Nem érkezett észrevétel.	Választ nem igényel.	Nem szükséges.
Civil szervezetek	Nem érkezett észrevétel.	Választ nem igényel.	Nem szükséges.
Más irányból nem érkezett érdemi észrevétel.			





AGRÁRMINISZTERIUM

## Nyilatkozat

A HUBF20003 Kab-hegy kiemelt jelentőségű természetmegőrzési terület Natura 2000 fenntartási terve megfelel az európai közösségi jelentőségű természetvédelmi rendeltetésű területekről szóló 275/2004. (X. 8.) Kormányrendelet 4. §. (4) bekezdésben foglalt tartalmi és formai követelményeknek. A Natura 2000 fenntartási tervet a Natura 2000 fenntartási tervek Szakmai Bizottsága elfogadta.

**A HUBF20003 Kab-hegy Natura 2000 területre vonatkozó fenntartási tervet, az agrárminiszter megbízásából, jóváhagyta:**



**Balczó Bertalan**

*természetvédelemért felelős helyettes államtitkár*

Budapest, 2021. szeptember „20.”