

Natura 2000 Fenntartási Terv

*HUDD20064 Ságvári dombok
kiemelt jelentőségű természetmegőrzési terület*



2021

Együttműködő partnerek
Balaton-felvidéki Nemzeti Park Igazgatóság

Felelős tervező

Zimmermann Zita

Vezető szakértő

Zimmermann Zita

Közreműködő szakértők

Szegleti Zsófia (biológus, botanikus)
Vig Ákos Kornél (biológus, botanikus)

TARTALOMJEGYZÉK

1. A terület azonosító adatai.....	4
1.1. Név.....	4
1.2. Azonosító kód.....	4
1.3. Kiterjedés.....	4
1.4. A kijelölés alapjául szolgáló fajok és/vagy élőhelyek.....	4
1.4.1. A terület jelölő élőhelyei.....	4
1.4.2. A terület jelölő fajai.....	4
1.4.3. Jelölőnek javasolt élőhelyek.....	5
1.5. Érintett települések.....	5
1.6. Egyéb védetség kategóriák.....	5
1.7. Tervezési és egyéb előírások.....	6
1.7.1. Természetvédelmi kezelési terv.....	6
1.7.2. Településrendezési eszközök.....	6
1.7.3. Körzeti erdőtervek.....	6
1.7.4. Tájegységi vadgazdálkodási tervek és vadgazdálkodási üzemtervek.....	6
1.7.5. Halgazdálkodási tervek.....	6
1.7.6. Vízyűjtő-gazdálkodási terv.....	7
1.7.7. Egyéb tervek.....	7
2. Veszélyeztető tényezők.....	7
3. Kezelési feladatok meghatározása.....	13
3.1. Természetvédelmi célkitűzés, a terület rendeltetése.....	13
3.2. Kezelési javaslatok.....	14
3.2.1. Élőhelyek kezelése.....	14
3.2.2. Élőhely-rekonstrukció és élőhelyfejlesztés.....	34
3.2.3. Fajvédelmi intézkedések.....	35
3.2.4. Kutatás, monitorozás.....	36
3.2.5. Mellékletek.....	37
3.2.6. A tervezési terület helyrajzi számait érintő kezelési egységek.....	38
3.2.7. A tervezési terület erdőrészeit érintő kezelési egységek.....	48
3.3. A kezelési javaslatok megvalósításának lehetséges eszközei a jogszabályok és a tulajdonviszonyok függvényében.....	57
3.3.1. Agrártámogatások.....	57
3.3.1.1. Jelenlegi működő agrártámogatási rendszer.....	57
3.3.1.2. Javasolt agrártámogatási rendszer.....	59
3.3.2. Pályázati források.....	60
3.3.3. Egyéb.....	60
3.4. A terv egyeztetési folyamatának dokumentációja.....	61
3.4.1. Felhasznált kommunikációs eszközök.....	61
3.4.2. A kommunikáció címzettjei.....	63
3.4.3. Egyeztetés hatósági és területi kezelő szervekkel.....	64

1. A terület azonosító adatai

1.1. Név

Tervezési terület neve:	Ságvári dombok kiemelt jelentőségű természetmegőrzési terület
--------------------------------	---

1.2. Azonosító kód

Tervezési terület azonosítója:	HUDD20064
---------------------------------------	-----------

1.3. Kiterjedés

Tervezési terület kiterjedése:	2343,81 ha
---------------------------------------	------------

1.4. A kijelölés alapjául szolgáló fajok és/vagy élőhelyek

A jelölő élőhelyek és fajok felsorolásánál a Natura 2000 terület adatlapjának 2020. évi változatát vettük alapul.

1.4.1. A terület jelölő élőhelyei

- 6240 Szubpannon sztyeppék*
- 6430 Síkságok és a hegyvidéktől a magashegységig tartó szintek hidrofil magaskórós szegélytársulásai
- 91H0 Pannon molyhos tölgyesek *Quercus pubescens*szel*
- 91L0 Illír gyertyános-tölgyesek *Quercus pubescens*szel
- 91M0 Pannon cseres-tölgyesek

*kiemelt közösségi jelentőségű élőhelytípusok

1.4.2. A terület jelölő fajai

- Nagy tűzlepke (*Lycaena dispar*)
- Szarvasbogár (*Lucanus cervus*)
- Skarlátbogár (*Cucujus cinnaberinus*)
- Nagy hőscincér (*Cerambyx cerdo*)
- Kék pattanó (*Limoniscus violaceus*)

- Gyászcsincér (*Morimus funereus*)
- Nyugati pizsedenevér (*Barbastella barbastellus*)
- Kis patkósdenevér (*Rhinolophus hipposideros*)
- Csíkos medvelepke (*Euplagia quadripunctaria*)*
- Díszes tarkalepke (*Euphydryas maturna*)
- Havasi cincér (*Rosalia alpina*)*
- Közönséges denevér (*Myotis myotis*)

*kiemelt közösségi jelentőségű fajok

1.4.3. Jelölőnek javasolt élőhelyek

- 91E0 Enyves éger (*Alnus glutinosa*) és magas kóris (*Fraxinus excelsior*) alkotta ligeterdők (*Alno-Padion*, *Alnion incanae*, *Salicion albae*)*
- 91K0 Illír bükk (*Fagus sylvatica*)-erdők (Aremonio-Fagion)

1.5. Érintett települések

A tervezési terület által érintett helyrajzi számok listáját az európai közösségi jelentőségű természetvédelmi rendeltetésű területekkel érintett földrészletekről szóló 14/2010. (V. 11.) KvVM rendeletet (a továbbiakban: KvVM rendelet) tartalmazza. A Natura 2000 területek által érintett helyrajzi számokat és így a Natura 2000 jogi státuszt is a KvVM rendelet rögzíti, térképi megjelenítéssel is. A jogi jelleg a megosztással keletkező utód helyrajzi számokra is kiterjed.

Somogy megye:

- Nyim
- Ságvár
- Siófok

1.6. Egyéb védettségi kategóriák

A tervezési terület országos és helyi jelentőségű védett természeti területtel, valamint nemzetközi védelem alatt álló területtel (pl. Ramsari terület, világörökségi terület) nem fed át.

A tervezési terület teljes egészében részét képezi az Országos Ökológiai Hálózatnak, ebből 160,81 ha az ökológiai folyosó, 2183 ha pedig a magterület övezetbe tartozik. A tervezési terület teljes egésze az országos ökológiai hálózat magterület övezetének része.

Az ökológiai hálózat lehatárolását a Magyarország és egyes kiemelt térségeinek területrendezési tervéről szóló 2018. évi CXXXIX. törvény szabályozza.

A tervezési terület egésze tájképvédelmi terület övezetébe tartozik.

1.7. Tervezési és egyéb előírások

1.7.1. Természetvédelmi kezelési terv

A tervezési terület országos és helyi jelentőségű védett természeti területtel nem fed át.

1.7.2. Településrendezési eszközök

Település	Típus	Határozatszám
Nyim	Helyi építési szabályzat Szabályozási terv	15/2015. (XII.01.) rendelet
Nyim	Településszerkezeti terv	109/2015. (XII.01.) határozat
Ságvár	Helyi építési szabályzat Szabályozási terv	14/2011. (VI.9.) rendelet, módosítva 11/2017. (X.20.) rend.
Ságvár	Településszerkezeti terv	63/2011. (06.08.) határozat, módosítva 116/2017. (X.19.) hat.
Siófok	Helyi építési szabályzat Szabályozási terv	23/2005. (IV.29.) rendelet, módosítva 23/2005. (IV.29.) rend.
Siófok	Településszerkezeti terv	49/2005. (IV.28.) határozat, módosítva 332/2016. (XII.15.) hat.

1.7.3. Körzeti erdőtervek

Zamárdi erdőtervezési körzet körzeti erdőterve – ügy száma: 5264/2011. Érvényes: 2013. január. 1. - 2022. december 31.

1.7.4. Tájegységi vadgazdálkodási tervek és vadgazdálkodási üzemtervek

A tervezési terület a 13/2016. (III. 2.) FM rendelet alapján a Dél-dunántúli Vadgazdálkodási Tájon belül a 402. számú Külső-somogyi vadgazdálkodási tájegységbe esik. Az alábbi vadászterületek és vadászatra jogosultak érintettek a tervezési területen:

- 14-350650-402 (Balatonkiliti Vadásztársaság)
- 14-350770-402 (Revír Vadásztársaság)
- 14-350760-402 (Somogyi Orion Vadásztársaság)
- 14-350750-402 (SEFAG Zrt. Szántódi Vadászterülete)

A tágabb térség vadállományának jellemzőit, a vadállomány-szabályozásának irányelveit, a fenntartandó vadlétszámra vonatkozó irányelveket, illetve a természet- és tájvédelmi szempontokat bemutató, a tájegységi vadgazdálkodási terv alapjául szolgáló dokumentum elérhető: http://www.ova.info.hu/tajegyseg_terv/402_VGTT-20180910.pdf

A tájegységi vadgazdálkodási tervet a 10/2018. (VII. 3.) AM rendelet tartalmazza. A vadgazdálkodási üzemtervek érvényessége egységesen 2037. 02. 28-ig terjed, az üzemtervek a Somogy Megyei Kormányhivatal vadászati hatóságának adatbázisában érhetők el.

1.7.5. Halgazdálkodási tervek

A tervezési területen nyilvántartott halgazdálkodási vízterület nem található.

1.7.6. Vízgyűjtő-gazdálkodási terv

„Magyarország felülvizsgált, 2015. évi vízgyűjtő-gazdálkodási tervét” a Kormány 2016. március 9-én fogadta el, és a Magyar Közlöny 2016. évi 44. számába megjelent 1155/2016. (III. 31.) Korm. határozatban, illetve a Hivatalos Értesítő 14. számában hirdette ki. A VGT2 tartalmazza a 2016-2021 időszakra vonatkozó intézkedési programot. A következő, második felülvizsgálat eredményeként, 2021. december 22-ig kell elkészülnie Magyarország 2022-2027 időszakra vonatkozó, harmadik vízgyűjtő-gazdálkodási tervének.

A tervezési terület a Balaton részvízgyűjtő területen belül a Balaton közvetlen (4-2) tervezési alegység, valamint a Duna részvízgyűjtő területen belül a Sió (1-11) tervezési alegység területén helyezkedik el.

1.7.7. Egyéb tervek

A tervezési területet egyéb terv nem érinti.

2. Veszélyeztető tényezők

1.a táblázat: a tervezési területen jellemző veszélyeztető tényezők

Kód	Veszélyeztető tényező neve	Jelentősége (H=nagy, M=közepes, L=kis)	Érintett terület aránya a jelölő értékek szempontjából (%)	Milyen jelölő élőhelyre vagy fajra és milyen módon gyakorol hatást?
A06	Gyepművelés felhagyása (pl. legeltetés vagy kaszálás megszüntetése)	H	3,55	A gyephasználat felhagyása a 6240 Szubpannon sztyeppék jelölő élőhely cserjésedéséhez, az élőhely kiterjedésének csökkenéséhez vezet. Érintett faj: nagy tűzlepke (<i>Lycaena dispar</i>).az üde gyepekben
A09	Intenzív legeltetés vagy túllegeltetés	L	3,55	A túllegeltetés a 6240 Szubpannon sztyeppék jelölő élőhely diverzitásának csökkenéséhez és termőhelyi degradációhoz, így az élőhely kiterjedésének csökkenéséhez vezet.
A10	Extenzív legeltetés vagy alullegetetés	H	3,55	Az alullegetetés a 6240 Szubpannon sztyeppék jelölő élőhely cserjésedéséhez, az élőhely kiterjedésének csökkenéséhez vezet.

Kód	Veszélyeztető tényező neve	Jelentősége (H=nagy, M=közepes, L=kis)	Érintett terület aránya a jelölő értékek szempontjából (%)	Milyen jelölő élőhelyre vagy fajra és milyen módon gyakorol hatást?
A21	Növényvédő szerek használata a mezőgazdaságban	L	0,55	A mezőgazdasági területekről bejutó vegyszerek veszélyeztethetik a nagy tűzlepke (<i>Lycæna dispar</i>).állományát.
B02	Más típusú erdővé alakítás, beleértve a monokultúrákat is	M	38,89	Letermelt Natura 2000 jelölőtársulás (91H0, 91L0, 91M0) helyén más, az élőhelyre nem jellemző fafajjal történő felújítás vagy a jelölőtársulásokra jellemző elegyfajok eltávolítása, így ültetvényszerű monodomináns erdők kialakulása. Érintett jelölőfajok: nagy hőscincér (<i>Cerambyx cerdo</i>)
B03	Erdőfelújítás idegenhonos, vagy tájidegen fajokkal vagy azok betelepítése (beleértve az új fajokat és GMO-kat)	H	3,19	A jelenlegi vágásterületek idegenhonos fafajokkal történő felújítása csökkenti a Natura 2000 jelölő élőhelyek (91E0, 91H0, 91L0, 91M0) kiterjedését, fajgazdagságát, és segíti az idegenhonos inváziós fajok terjedését. Érintett jelölőfajok: skarlátbogár (<i>Cucujus cinnaberinus</i>), szarvasbogár (<i>Lucanus cervus</i>), kék pattanó (<i>Limoniscus violaceus</i>).
B06	Fakitermelés (kivéve tarvágás)	M	38,89	A fakitermelés hatására a Natura 2000 jelölő élőhelyek (91H0, 91K0, 91L0, 91M0) horizontális szerkezeti struktúrájának sokszínűsége csökken, ez kedvezőtlenül hat a jelölőfajok elterjedésére. Érintett jelölőfajok: szarvasbogár (<i>Lucanus cervus</i>), skarlátbogár (<i>Cucujus cinnaberinus</i>), nagy hőscincér (<i>Cerambyx cerdo</i>), havasi cincér (<i>Rosalia alpina</i>), kék pattanó (<i>Limoniscus violaceus</i>), dí-

Kód	Veszélyeztető tényező neve	Jelentősége (H=nagy, M=közepes, L=kicsi)	Érintett terület aránya a jelölő értékek szempontjából (%)	Milyen jelölő élőhelyre vagy fajra és milyen módon gyakorol hatást?
				szes tarkalepke (<i>Euphydryas maturna</i>), nyugati pisedenevér (<i>Barbastella barbastellus</i>)
B07	Lábonálló és fekvő holt fa eltávolítása, beleértve a törmeléket is	H	38,89	A holtfa jelenléte kiemelkedő jelentőségű a xylofág bogaraknak [skarlábogár (<i>Cucujus cinnaberinus</i>), nagy hőscincér (<i>Cerambyx cerdo</i>) havasi cincér (<i>Rosalia alpina</i>), szarvasbogár (<i>Lucanus cervus</i>), gyászscincér (<i>Morimus funereus</i>), kék pattanó (<i>Limoniscus violaceus</i>)], mivel táplálkozó- és élőhelyet biztosítanak számukra. Emellett a lábonálló, odvasodott holtfák számos denevérfajnak is pihenő/szaporodóhelyet biztosítanak, így a jelölő nyugati pisedenevérnek (<i>Barbastella barbastellus</i>), kis patkósdenevér (<i>Rhinolophus hipposideros</i>). A holtfák eltávolításával csökken a Natura 2000 jelölőfajok élőhelye. Érintett élőhelyek: 91E0, 91H0, 91K0, 91L0, 91M0.
B08	Idős fák eltávolítása (kivéve a lábonálló vagy fekvő holtfát)	M	38,89	A jelenlegi erdőgazdálkodási gyakorlat egykorú erdőállományt hoz létre, csökkentve ezzel az erdei élőhelyek strukturális sokszínűségét és mikroélőhelyi változatosságát, amely kedvezőtlenül hathat egyes specialista fajokra. Érintett élőhelyek: 91E0, Érintett fajok: szarvasbogár (<i>Lucanus</i>

Kód	Veszélyeztető tényező neve	Jelentősége (H=nagy, M=közepes, L=kicsi)	Érintett terület aránya a jelölő értékek szempontjából (%)	Milyen jelölő élőhelyre vagy fajra és milyen módon gyakorol hatást?
				<i>cervus</i>), skarlátbogár (<i>Cucujus cinnaberinus</i>), kék pattanó (<i>Limoniscus violaceus</i>), nagy hőscincér (<i>Cerambyx cerdo</i>) havasi cincér (<i>Rosalia alpina</i>), gyászscincér (<i>Morimus funereus</i>), nyugati pisedenevér (<i>Barbastella barbastellus</i>), kis patkósdenevér (<i>Rhinolophus hipposideros</i>)..
B09	Tarvágás	M	38,89	A tarvágás hatására a Natura 2000 jelölő élőhelyek (91E0, 91H0, 91K0, 91L0, 91M0) horizontális szerkezeti struktúrájának sokszínűsége csökken, ez kedvezőtlenül hat a jelölőfajok elterjedésére. Érintett jelölőfajok: szarvasbogár (<i>Lucanus cervus</i>), skarlátbogár (<i>Cucujus cinnaberinus</i>), nagy hőscincér (<i>Cerambyx cerdo</i>), gyászscincér (<i>Morimus funereus</i>), havasi cincér (<i>Rosalia alpina</i>), kék pattanó (<i>Limoniscus violaceus</i>), kis patkósdenevér (<i>Rhinolophus hipposideros</i>), nyugati pisedenevér (<i>Barbastella barbastellus</i>)
B15	Elöregedett erdők csökkentését célzó erdőkezelés	M	38,89	Az idős, természetes erdőket kedvelő fajok számára kedvezőtlen az elöregedett erdők területének csökkenése, mert megszűnnek a fajok számára alkalmas élőhelyek. Érintett jelölőfajok: nyugati pisedenevér (<i>Barbastella barbastellus</i>), nagy hőscincér (<i>Cerambyx cerdo</i>), skarlátbogár (<i>Cucujus cinnaberinus</i>). szarvasbogár

Kód	Veszélyeztető tényező neve	Jelentősége (H=nagy, M=közepes, L=kicsi)	Érintett terület aránya a jelölő értékek szempontjából (%)	Milyen jelölő élőhelyre vagy fajra és milyen módon gyakorol hatást?
				(<i>Lucanus cervus</i>), gyászszincér (<i>Morimus funereus</i>), havasi cincér (<i>Rosalia alpina</i>), kék pattanó (<i>Limoniscus violaceus</i>), kis patkósdenevér (<i>Rhinolophus hipposideros</i>).
B16	Faanyag szállítása	M	38,89	A felázott talajon való szállítás az aljnövényzetet károsítja. Érintett élőhelyek: 91E0, 91H0, 91K0, 91L0, 91M0.
B20	Növényvédő szerek erdészeti használata	M	38,89	Érintett jelölőfajok: díszes tarkalepke (<i>Euphydryas maturna</i>), nagy hőszincér (<i>Cerambyx cerdo</i>), skarlátbogár (<i>Cucujus cinnaberinus</i>), szarvasbogár (<i>Lucanus cervus</i>), gyászszincér (<i>Morimus funereus</i>), kék pattanó (<i>Limoniscus violaceus</i>), havasi cincér (<i>Rosalia alpina</i>), közönséges denevér (<i>Myotis myotis</i>), kis patkósdenevér (<i>Rhinolophus hipposideros</i>).
B29	Egyéb erdészeti tevékenység, kivéve az agro-erdészethez kapcsolódó tevékenységeket	H	38,89	Az erdőnevelés során a cserjeszint eltávolítása csökkenti az erdő vertikális szerkezetének diverzitását, továbbá a rovarok számára hozzáférhető tápnövények körét. Érintett jelölőfajok: díszes tarkalepke (<i>Euphydryas maturna</i>)
G08	Hal- és vadállomány kezelése	H	38,89	A túltartott vadállomány hátráltatja a természetes erdőfelújulást, csökkenti a gyepszint és a cserjeszint diverzitását. Érintett élőhelyek: 91E0, 91H0, 91K0, 91L0, 91M0, Érintett jelölőfajok: díszes tarkalepke

Kód	Veszélyeztető tényező neve	Jelentősége (H=nagy, M=közepes, L=kis)	Érintett terület aránya a jelölő értékek szempontjából (%)	Milyen jelölő élőhelyre vagy fajra és milyen módon gyakorol hatást?
				(<i>Euphydryas maturna</i>).
F07	Sport, turisztikai és szabadidős tevékenységek	L	3,55	A 6240 élőhelyen veszélyeztető tényező a helyenként fellépő cross-motorozás és időnként a lovaglás, melyek az okozott talajsebzések eróziós folyamatokat indítanak, valamint lékeket nyitnak a gyep szövetében az inváziós- és gyomfajok megtelepedéséhez.
I01	Az Unió számára veszélyt jelentő idegenhonos inváziós fajok	H	42,44	Az inváziós fajok jelenléte pl. mirigyes bálványfa (<i>Ailanthus altissima</i>) veszélyezteti az őshonos fajokból álló élőhelyek fajösszetételét hosszútávon megváltoztathatja, ami a Natura 2000 jelölőfajok eltűnését eredményezheti. Érintett élőhelyek: 6240, 91H0, 91K0, 91L0, 91M0,
I02	Egyéb idegenhonos inváziós fajok (az Unió számára veszélyt jelentő fajokon kívül)	H	42,44	Az intenzíven terjedő fajok, mint pl. az akác (<i>Robinia pseudoacacia</i>) az őshonos fajokból álló élőhelyek fajösszetételét hosszútávon megváltoztathatja, ami a Natura 2000 jelölőfajok eltűnését eredményezheti. Érintett élőhelyek: 6240, 91E0, 91H0, 91K0, 91L0,.
L06	Állat- és növényfajok közötti kölcsönhatások (versengés, ragadozás, élősködés, patogenitás)	M	37,35	A legújabb erdőökológiai kutatások szerint a tölgycsemetékét tömegesen betegíthetik meg és pusztíthatják el az Ázsia trópusi vidékeiről behurcolt lisztharmat fajok (<i>Erysiphe spp.</i>). Érintett élőhelyek: 91H0, 91L0, 91M0
N02	Aszály és csapadékmennyiség	M	38,89	A csapadékmennyiség csökkenése különösen a

Kód	Veszélyeztető tényező neve	Jelentősége (H=nagy, M=közepes, L=kis)	Érintett terület aránya a jelölő értékek szempontjából (%)	Milyen jelölő élőhelyre vagy fajra és milyen módon gyakorol hatást?
	csökkenés a klímaváltozás következtében			91E0, 91H0, 90K0, 91L0, 91M0 élőhelyeken okozhat kedvezőtlen átalakulásokat.

1.b táblázat: a tervezési területen jellemző potenciális veszélyeztető tényezők

Kód	Veszélyeztető tényező neve	Jelentősége (H=nagy, M=közepes, L=kis)	Érintett összes terület nagysága (%)	Érintett terület nagysága (%)	Milyen jelölő élőhelyre vagy fajra és milyen módon gyakorol hatást?
B05	Fakitermelés újratelepítés vagy természetes felújulás nélkül	M	3,19	3,19	Az erdészeti újratelepítés elmaradásával egyrészt nem valósul meg a fő természetvédelmi célkitűzés, másrészt az így be nem ültetett területeken felerősödnek az inváziós lágyszárú növényfajok, melyek kedvezőtlenül befolyásolják az erdő lágyszárú növényzetét.

3. Kezelési feladatok meghatározása

3.1. Természetvédelmi célkitűzés, a terület rendeltetése

A Ságvári dombok Natura 2000 területen a legfőbb természetvédelmi célkitűzés a jelölő élőhelyek kedvező természetvédelmi helyzetének megőrzése, fenntartása, helyreállítása, kiterjedésének növelése, illetve a jelölő fajok állományainak növelése.

Az erdős jelölő élőhelyek (91H0 Pannon molyhos tölgyesek *Quercus pubescens*szel, 91K0 Illír bükk (*Fagus sylvatica*)-erdők (Aremonio-Fagion), 91L0 Illír gyertyános-tölgyesek *Quercus pubescens*szel, 91M0 Pannon cseres-tölgyesek) esetében elsődleges cél a jelölő élőhely jelenlegi kiterjedésének megőrzése, illetve növelése, erdők esetében a korosztályösszetétel megőrzése, a lábon álló holtfák eltávolításának megszüntetése. Ennek érdekében a kíméletes, folytonos erdőborítást biztosító erdőművelési eljárásokat mielőbb alkalmazni kell, ezzel elérve a folyamatos erdőborítottságot. Fontos az idegenhonos fajok eltávolítása az állományból. A cserjeszintek és az erdőszéli cserjés sávok fenntartása kívánatos, a madárfajok fészkelőhelye szempontjából. Idős, odvas fák megtartása, valamint a fekvő és álló holtfa megőrzése fontos feladat az erdőtársulásokban.

A füves jelölő élőhely (6240 Szubpannon sztyeppék) esetében elsődleges cél a folyamatosan zsugorodó élőhely kiterjedésének növelése révén, a cserjésedő területek

helyreállítása és újbóli használatbavételének ösztönzése, ezzel a jelölő élőhely kiterjedésének növelése. Az élőhely esetében a területen a hasznosítás kialakítása (kaszálás vagy legeltetés) az elsődleges szempont, enélkül a cserjésedés újra megindul. Ezen élőhely fenntartása létfontosságú az ürgepopulációk megőrzése szempontjából.

3.2. Kezelési javaslatok

A Ságvári dombok kezelési egységeinek lehatárolása a 2019-ben aktualizált Á-NÉR alapú élőhelytérkép alapján történt. Ennek során az azonos kezelést igénylő élőhelyfoltokat összevontuk, illetve az élőhelyfolton belül különböző kezelést igénylőket leválasztottuk. Arra törekedtünk, hogy a kezelési javaslatok megfelelő mértékben specifikusak lehessenek, így az eltérő kezelést igénylő élőhelyeket külön kezeltük. Ugyanakkor azt is szem előtt tartottuk, hogy a kezelési egységek rendszere könnyen áttekinthető legyen és a terület ne legyen indokolatlanul felaprózva. A kezelési javaslatokat a kezelési egységeken előforduló jelölő értékek élőhelyigényeinek figyelembevételével és a kezelési egység jelenlegi állapotának függvényében határoztuk meg.

Elsőként a gazdálkodáshoz szorosan nem kötődő kezelési javaslatokat adjuk meg, majd a gazdálkodáshoz köthető javaslatokat. A gazdálkodáshoz köthető javaslatokat négy alfejezetben tárgyaljuk, annak megfelelően, hogy a javaslatok a mezőgazdálkodásra, az erdőgazdálkodásra, a vadgazdálkodásra vagy a vízgazdálkodásra vonatkoznak. A gazdálkodáshoz köthető javaslatokat minden esetben kezelési egységenként adjuk meg a következő tagolásban. Elsőként minden kezelési egységre általános kezelési javaslatokat adunk, majd ezt követik a kötelezően betartandó és az önkéntesen választható előírás-javaslatok. A gazdálkodáshoz köthető javaslatokat követik az élőhelyrekonstrukciós és élőhelyfejlesztési javaslatok. Egy adott gazdálkodási műveletre több, egymástól eltérő mértékű korlátozás javasolható. Javaslatunk szerint ezek közül a terület használójának van lehetősége választani, a várható bevételkiesés és a megkapható támogatás mértékének figyelembevételével.

A 275/2004. (X. 8.) Korm. rendelet 4.§ 5. pontja alapján „(5) A fenntartási terv a Natura 2000 terület kezelésére vonatkozó javaslatokat, valamint ezek megvalósításának lehetséges eszközeit tartalmazza, és jogszabály eltérő rendelkezése hiányában kötelező földhasználati szabályokat nem állapít meg.”

Az itt megfogalmazott kezelési javaslatok célja, hogy a kezelési egységekben előforduló közösségi jelentőségű értékek, a jelenlegi gazdálkodási gyakorlat és adottságok alapján javaslatot tegyenek a gazdálkodás kívánatos módjára, megadják, hogy a jelölő értékek megőrzéséhez milyen kezelési előírás-javaslatok alkalmazása szükséges. A már más jogszabály vagy hatósági eszköz alapján létező előírások esetében azok kötelező jellegét értelemszerűen az azt megalapozó jogszabály vagy hatósági eszköz támasztja alá, jelen fenntartási terv ezekre az előírásokra csak utalást tesz. A tervkészítés időpontjában jogszabály alapján kötelezően betartandó előírásokon túli, a célokhoz illeszkedő, kívánatos kezelést megfogalmazó előírás-javaslatok iránymutatásként szolgálnak.

3.2.1. Élőhelyek kezelése

A Ságvári dombokra jellemzően a fás élőhelyek jelenléte volt mindig is jellemző, gyep terület viszonylag kis arányban (7,25%), míg mezőgazdasági területek minimális területtel (5,35 ha) található a Natura 2000 területen. Az erdők esetében az idegenhonos vagy vegyes (hazai és idegenhonos) állományokat célszerű tisztán hazai fafajokból álló állományokra cserélni, még abban az esetben is, ha jelölő élőhely nem található közöttük. Ezzel a nagy hőscincér (*Cerambyx cerdo*), a skarlátbogár (*Cucujus cinnaberinus*), a szarvasbogár

(*Lucanus cervus*), a gyászincér (*Morimus funereus*), a havasi cincér (*Rosalia alpina*) és a kék pattanóbogár (*Limoniscus violaceus*) Natura 2000 jelölőfajok, valamint a denevér jelölőfajok állománya tovább erősödhet.

A terület turisztikai hasznosítása a terület kezelőjének hozzájárulása után lehetséges. Ezt követően kerülhet sor a Natura 2000 területet bemutató infrastruktúra létrehozására, hogy a látogatók tisztában legyenek a terület állapotával (jellegével) és természeti értékeivel. Ezt egyrészt tájékoztató táblák kihelyezésével lehetne elérni a területre bevezető utak mentén, másrészt a területet bemutató szóróanyagokkal, amelyeket helyi Tourinform Irodákban és önkormányzatoknál lehetne elérhetővé tenni.

A Natura 2000 terület kis részét (16,99 ha, 0,72%) teszi ki az úthálózat, melyet a természetvédelmi kezelést nem igénylő területek (KE-0) kategóriába soroltuk.

A) Gazdálkodáshoz nem köthető, általános javaslatok:

- A jelen fenntartási terv céljainak elérését nem veszélyeztető, jogszerű, illetve jogerősen engedélyezett tevékenység korlátozás nélkül folytatható.
- A tervezési területen olyan beruházás, mely a terület védelmi céljainak a megvalósítását akadályozza nem végezhető.
- Művelési ág megváltoztatása nem javasolt.
- Ipari, mezőgazdasági, szolgáltatási tevékenység végzéséhez szükséges telep létesítésének engedélyezése nem javasolt.
- A tervezési terület belterületbe vonása, azon lakó, üdülő vagy iparterület kijelölése nem javasolt.
- Új bányatelek kialakítása és egyéb infrastrukturális fejlesztés a tervezési területen nem kívánatos.
- A közlekedést, hírközlést szolgáló, közvetlenül az élőhelyek kezeléséhez nem köthető ingatlanokon (utakon, villanypászttámban) a természetvédelmi kezelési javaslatoknak figyelembe kell vennie a kiadott engedélyekben szereplő előírásokat (pl. vezetékek karbantartására vonatkozó előírásokat). A javaslatok itt leginkább arra vonatkoznak, hogy a szükséges – és legtöbbször a kezelők számára előírt – karbantartási munkák során a természeti károk és a környezeti terhelés (növényzet visszavágása, zajterhelés, zavarás) minimalizálásra kerüljön.
- A tervezési területen belüli ingatlanokon bármiféle (pl. tanösvényt, turistautat érintő) karbantartási, fenntartási munkát a természeti és táji értékek kímélete, védelme és megőrzése érdekében, illetve ezen szempontok figyelembevételével, a műszakilag indokolható legkisebb terület igénybevételével lehet végezni.
- Természetvédelmi infrastruktúráként csak az élőhely-rehabilitációt és a terület hatósági megjelölését, valamint a természetvédelmi célú oktatást, nevelést, bemutatót szolgáló létesítmények helyezhetők el.
- A tervezési területet bármilyen formában érintő fejlesztés vagy jelentősebb volumenű karbantartási munkák előtt az érintett nemzeti park igazgatóságot (Balaton-felvidéki Nemzeti Park Igazgatóság) értesíteni szükséges.

A Dél-dunántúli Vízügyi Igazgatóság alapfeladatának megfelelően a szükséges fenntartási munkákat az általa vagy kezelte területeken elvégzi.

A közlekedési folyosók (pl. stabilizált utak) és egyéb vonalas létesítmények (elektromos légvezetékek, légvezeték futó telefonkábel) karbantartása során (amellett, hogy a fenntartók/szolgáltatók a műszaki-üzembiztonsági szempontok maximális érvényesítésére kötelezettek/jogosultak) a természeti és táji értékek kímélete, védelme és fenntartása érdekében a következő általános kezelési javaslatokat szükséges figyelembe venni:

- Új tervezésű elektromos vezetékek tervezése során előnyben kell részesíteni a földkábelek alkalmazását.
- A tervezési területen a közlekedési infrastruktúra fejlesztése, új nyomvonalú utak kialakítása, földutak stabilizált, vagy burkolttá alakítása nem kívánatos.
- A tevékenységet a természeti értékek legnagyobb kímélete mellett javasolt végezni.
- A kivitelezési tevékenységek területigényét a Natura 2000 területek közelében a műszakilag indokolható legkisebb térmértékre ajánlott csökkenteni.
- Törekedni kell a területen lévő vegetáció minél nagyobb arányú megtartására.
- A tevékenység során szükségessé váló cserjeirtást, fakivágást fészkelési időszakon kívül, augusztus 15. és március 15. között javasolt végezni. A bolygatott talajfelszíneken az özönnövények megjelenését, megtelepedését, terjedését kaszálással javasolt megakadályozni.
- Az idegenhonos fajok (főleg az akác (*Robinia pseudoacacia*) és a mirigyes bálványfa (*Ailanthus altissima*) eltávolítása szükséges a területről, mechanikai és vegyszeres védekezéssel.
- Növénytelepítés esetén a területen őshonos, valamint a potenciális vegetációnak megfelelő növényfajokból javasolt válogatni.
- A kivitelezési munkák megkezdése előtt a Balaton-felvidéki Nemzeti Park Igazgatóságot értesíteni szükséges.

B) Gazdálkodáshoz köthető, általános javaslatok:

A kezelési javaslatok meghatározásánál szerepeltettük a területre vonatkozó jogszabályokat, melyek a terület használatával kapcsolatosan betartandók (pl.: Natura 2000 gyepterületekre vonatkozó kötelező előírások), az azokban foglalt kötelezően betartandó tevékenységeket, kezeléseket itt nem ismételtük meg. A kezelési egységeknél szereplő önkéntesen választható előírás-javaslatok kiválasztása során törekedtünk az adaptív kezelést biztosító előírás-javaslatok olyan meghatározására, melyek lehetőség szerint a gazdálkodás során betarthatóak és az aktuális támogatási rendszerrel összhangban vannak.

A gyepgazdálkodásra, erdőgazdálkodásra, vadgazdálkodásra, vízgazdálkodásra vonatkozó általános kezelési javaslataink az egyes kezelési egységeknél (KE) jelennek meg, külön bekezdésben leírva.

Erdőgazdálkodás

- A jelenlegi, nagyobb részt idegenhonos fajokból álló erdőket hosszú távon őshonos fajokból álló, a termőhelynek megfelelő erdőkké kell alakítani. Az erdők felújítása során csak a területen őshonos fajok magvetése, csemetézése javasolható. Az erdő-sítésben használt szaporítóanyag (mag, csemete) tájegységi (Külső-Somogy) származású legyen.
- A kitermelt faanyag jó természetességi állapotú gyepeken (nyiladékok, tisztások) keresztül való szállítása és ezeken az élőhelyeken való készletezése kerülendő, amennyiben a gyepeket érinti a fenti folyamat, úgy a gyepek helyreállításáról (faanyag, kéreg, fűrészpor maradéktalan elszállítása, talaj elegyengetése) gondoskodni kell.
- A cserjeszintek és az erdőszéli cserjés sávok megtartása madár fészkelőhelyek szempontjából kívánatos.
- Idős, odvas, valamint álló és fekvő holtfa állomány megtartása szükséges a jelölő társulásokban.

Vadgazdálkodás:

- A Natura 2000-es élőhelyek jó természeti állapotban való fennmaradásával összeegyeztethető, azoknak alárendelt vadgazdálkodás a kívánatos.
- A tervezési területen vadászattal kapcsolatos berendezések (szóró, sózó, dagonya, vadetető, tároló stb.) elhelyezését a jelölő társulásokban kerülni kell.
- A terület nagyvadállománya erősen túltartott, amely érzéketni hatását a mezőgazdálkodásban, az erdőgazdálkodásban és a természetvédelemben egyaránt. A csülkösvad taposással, rágással, túrással és kéreghántással is károkat okoz. A gímszarvas, a dámszarvas és a vaddisznó állományának jelentős csökkentése elkerülhetetlen. A nagyvadállományok csökkentésénél, illetve az elérendő vadlétszám meghatározásánál a természetes élőhelyek károsodása nélküli eltartóképessége felé kell közelíteni, az élőhely fennmaradását nem veszélyeztető, az erdőfelújítások sikerességét kerítés nélkül biztosító szint elérése a természetvédelmi szempontból támogatható cél.
- A takarmányozást a lehető legminimálisabbra kell csökkenteni, csak annyi takarmány kijuttatása javasolt, amennyi az állományszabályozó vadászathoz feltétlenül szükséges.
- A takarmányozás során törekedni kell a gyommentes etetőanyag felhasználásra (különösen a siló kihelyezését kell kerülni), elkerülve ezzel az intenzíven terjedő és/vagy idegenhonos növényfajok terjesztését és az élőhelyek leromlását, veszélyeztetését.
- Új vadgazdálkodási építmények létesítése, a meglévők átalakítása vagy áthelyezése előtt a természetvédelmi kezelővel előzetesen egyeztetni szükséges. Fokozottan kell ügyelni a vadat vonzó létesítmények közelében a gyomosodás megakadályozására.

Gyepgazdálkodás:

- A gyepterületen művelési ág váltás természetvédelmi szempontból nem támogatandó.

A tervezési területen a fentiekén túl a természetvédelmi hatóság a fokozottan védett fajok egyedeinek védelme érdekében – a Tvt. 44. §. (5) bekezdésében és a 12/2005. (VI.17.) KvVM rendelet 2. §-a alapján – az egyes fokozottan védett növény- és állatfajok élőhelyén és élőhelye körül korlátozást rendelhet el, ha a tervezett/várható használati mód, gazdálkodási tevékenység a fokozottan védett faj egyedének vagy állományának zavarásával, veszélyeztetésével, károsításával, elpusztulásával járna. A korlátozás elrendelését a természetvédelmi hatóság egyedi határozatban rendeli el (területi korlátozás lehatárolásával, védőzóna meghatározásával, időbeli hatály megadásával).

C) Kötelezően betartandó előírások:

A legfontosabb kötelezően betartandó előírásokat az egyes kezelési egységek (KE) ismertetésénél adjuk meg. Az alábbi jogszabályokat a kezelési egységek (KE) részletezésénél már nem ismételtük, mivel ezek a teljes tervezési területre vonatkozhatnak. Az érintett vízfolyásszakaszokon a kezelőnek – az 1995. évi LVII. törvényben, a 232/1996. (XII. 26.) Korm. rendeletben, a 120/1999. (VIII.6.) Korm. rendeletben, a 223/2014. (IX.4.) Korm. rendeletben és a 83/2014. (III.14.) Korm. rendeletben foglaltak megfelelően – a szükséges munkákat el kell végeznie.

A felszín alatti vizek védelmére az alábbi hatályos jogszabályokat is figyelembe kell venni:

- 123/1997. (VII. 18.) Korm. rendelet a vízbázisok, a távlati vízbázisok, valamint az ivóvízellátást szolgáló vízellátási létesítmények védelméről különös tekintettel a település ivóvízbázisára és a strandi kutakra.
- 201/2001. (X. 25.) Korm. rendelet az ivóvíz minőségi követelményeiről és az ellenőrzés rendjéről
- 219/2004. (VII. 21.) Korm. rendelet a felszín alatti vizek védelméről
- 6/2009. (IV. 14.) KvVM-EüM-FVM együttes rendelet a földtani közeg és a felszín alatti víz szennyezéssel szembeni védelméhez szükséges határértékekről és a szennyezések méréséről
- 27/2004. (XII.25.) „a felszín alatti víz állapota szempontjából érzékeny területeken lévő települések besorolásáról” szóló KvVM rendelet

A tervezési területen a fentiekben túl a természetvédelmi hatóság a fokozottan védett fajok egyedeinek védelme érdekében – a Tvt. 44. §. (5) bekezdésében és a 12/2005. (VI.17.) KvVM rendelet 2. §-a alapján – az egyes fokozottan védett növény- és állatfajok élőhelyén és élőhelye körül korlátozást rendelhet el, ha a tervezett/várható használati mód, gazdálkodási tevékenység a fokozottan védett faj egyedének vagy állományának zavarásával, veszélyeztetésével, károsításával, elpusztulásával járna. A korlátozás elrendelését a természetvédelmi hatóság egyedi határozatban rendeli el (területi korlátozás lehatárolásával, védőzóna meghatározásával, időbeli hatály megadásával).

Kezelési egységekre vonatkozó javaslatok:

A kezelési egységek lehatárolása a 2019-ben végzett élőhely felmérés alapján történt. A tervezési terület élőhely típusai, illetve azok természetességi állapota és a kialakult gazdálkodási módok alapján 6 kezelési egység került elkülönítésre. A kezelési egységek határai az élőhely foltokat követik, és bár igyekeztünk figyelembe venni az egységesen kezelt erdőrészlet határokat, ennek ellenére ezek nem rögzítettek, az élőhely foltok esetleges átalakulásával vagy vándorlásával együtt rugalmas módosításuk szükséges. Pontos térbeli lehatárolásuk a fenntartási terv gyakorlati alkalmazása során ezen terv térképmellékletének és leírásainak iránymutatása alapján, a konkrét feladat ismeretében a területen illetékes természetvédelmi őr segítségével, a terület aktuális állapotának megfelelően a helyszínen végzendő. Minden kezelési egységre vonatkozóan meghatározzuk azon intézkedések körét, melyeket a jelölő élőhelyek és fajok megőrzése érdekében természetvédelmi szempontból előnyösnek tartunk. A kezelési javaslatokat a természetvédelmi célok mellett a kialakult gazdálkodási gyakorlat és a terület adottságainak figyelembevételével igyekeztünk kidolgozni.

2. táblázat: A kezelési egységek összefoglaló táblázata

Kezelési egység	Elnevezés	Terület (ha)	ÁNÉR élőhelyek	Natura 2000 élőhelyek
KE-0	Kezelést nem igénylő területek	16,99	U11	
KE-1	Gyepek	170,18	H5a, M8, OB, OC, OG, P2b	6240
KE-2	Szántók	5,35	T6	
KE-3	Álló- és folyóvizek	2,63	Ac, U8c, U9a	
KE-4	Hazai fafajokkal borított területek	974,68	J5, K2, K5, L1, L2a, L2b, P1, P3	91E0, 91H0, 91K0, 91L0, 91M0
KE-5	Hazai fafajokkal	725,58	P6, P7, P8, RA, RB, RC	

	borított jellegtelen területek			
KE-6	Tájdígen fajokkal borított területek	450,47	RDa, S1, S2, S3, S4, S5	

Gyep

A Natura 2000 terület északkeleti részén található nagyobb, egybefüggő gyepterületeket, valamint a lágyszárú növényzettel benőtt nyiladékokat és kisebb kiterjedésű cserjés foltokat egy kezelési egységbe osztottuk be. Nagyobb részt a pannon lejtősztyeppék és sziklafüves lejtők, mint jelölő élőhelyek tartoznak e kezelési egységbe, mely mellett a jellegtelen üde, valamint száraz- és félszáraz gyep, a taposott gyomnövényzet, a galagonyás-kökénysborókás száraz cserjések és száraz-félszáraz erdő- és cserjés szegélyek is megtalálhatók. Ezeket egységesen a **KE-1 Gyep** kezelési egységbe soroltuk.

(a) Kezelési egység kódja: KE-1

(b) Kezelési egység meghatározása: Gyep

A kezelési egységbe tartozó területeknek csak egy kis részét hasznosítják rendszeresen, kiterjedésük: 170,18 ha. Természetességi állapotuk változó, általában kedvezőtlen, de megfelelő kezeléssel javítható.

(c) Kezelési egység megfeleltetése/Érintettség vizsgálata:

Érintett ÁNÉR élőhelyek:

- H5a – Löszgyep, kötött talajú sztyeprétek
- M8 – Száraz-félszáraz erdő- és cserjés szegélyek
- OB – Jellegtelen üde gyep
- OC – Jellegtelen száraz- félszáraz gyep
- OG – Taposott gyomnövényzet és ruderalis iszapnövényzet
- P2b – Galagonyás-kökénysborókás száraz cserjések

Érintett Natura 2000 élőhelyek:

- 6240 Szubpannon sztyeppék*

Érintett közösségi jelentőségű fajok:

- ürge (*Spermophilus citellus*)

(d) Gazdálkodáshoz köthető általános kezelési javaslatok:

Az élőhely esetében a legkedvezőbb hasznosítás az extenzív legeltetés, illetve a kaszálás. Ezek a gazdálkodási módok a kezelési egység csak kisebb részén valósulnak meg. Elsődleges cél ennek a hasznosításnak a fenntartása, illetve a jelenleg nem hasznosított területek újbóli legeltetésbe vonása. Legeltetés esetén kiemelt jelentőségű az élőhely állattartó képességének figyelembevétele. Természetvédelmi szempontból ideális karbantartásához a gyepet évente egyszer, lehetőleg a védett fajok virágzása és termésérése után, június közepétől kezdődően javasolt lekaszálni, majd a sarjú kellő megerősödése után legeltetni. Az állatvilág

védelme érdekében kizorító kaszálás és vadriasztó lánc alkalmazása szükséges. Évente változó elhelyezkedésben a kaszálásból, illetve a legeltetésből kizárt területeket, búvósávokat kell kijelölni. Szükség esetén őszi tisztító kaszálás végezhető.

(e) Gazdálkodáshoz köthető, kezelési egységre vonatkozó konkrét kezelési előírás-javaslatok:

(a) Kötelezően betartandó előírások:

A természet védelméről szóló 1996.évi LIII. törvény

Az európai közösségi jelentőségű természetvédelmi rendeltetésű területekről szóló 275/2004. (X. 8.) Korm. rendelet

A Natura 2000 gyepterületek fenntartásának földhasználati szabályairól szóló 269/2007. (X. 18.) Korm. Rendelet.

(b) Önkéntesen vállalható előírás-javaslatok:

Kód	Kezelés leírása
GY01	Felülvetés nem megengedett.
GY02	Vegyszeres gyomirtás nem megengedett.
GY09	Fogasolás nem megengedett.
GY10	Tárcsázás nem megengedett.
GY13	Kiszántás nem megengedett.
GY14	Felázott talajon munkavégzés nem megengedett.
GY22	Legeltetéssel és/vagy kaszálással történő hasznosítás.
GY23	A felhalmozódott fűavar eltávolítása.
GY25	A területen lévő cserjék irtása és eltávolítása
GY26	Inváziós fás szárúak mechanikus irtása.
GY27	Nem speciális növényvédő szer kijuttatása esetén az inváziós fászárúak vegyszeres irtása a területileg illetékes hatóság engedélye alapján lehetséges.
GY28	A gyepek cserjésedésének megakadályozása, azonban a szórtan jelentkező őshonos cserjék megőrzése.
GY34	Gyepterületen előforduló, 1,5 m-nél magasabb tájidegen faegyedeket vegyszeres kezelést lábon állva szükséges elvégezni (törzs megfúrása, vegyszer injektálása); a hatékonyság érdekében a kezelés fafajától függően a vegetációs időszak kezdetén (április-május) vagy végén (augusztus-szeptember) végezhető.
GY44	A legeltetési sűrűség egyeztetése a működési terület szerinti nemzeti park igazgatósággal.
GY48	Szakaszoló legeltetés esetén legeltetési terv készítése és egyeztetése a működési terület szerinti nemzeti park igazgatósággal.
GY81	A gyepeket évente legalább kétszer szükséges kaszálni.
GY86	A széna összegyűjtése és eltávolítása a területről a kaszálást követő 2 héten belül.
GY106	Legalább 2 évente tisztító kaszálás elvégzése.
GY107	Az inváziós gyomok virágzásban történő kaszálása.
GY109	A lekaszált inváziós növények eltávolítása a területről a kaszálást követő 30 napon belül.
GY110	A tisztító kaszálás legkorábbi időpontja: szeptember 1.
GY116	A területen trágyadepónia, széna és szalmakazlaknem helyezhetők el.

(f) Élőhelyrekonstrukciós és élőhelyfejlesztési javaslatok:

A gyepgazdálkodás elmaradása következtében degradálódott, gyomosodó és cserjésedő gyepek esetében a rendszeres kaszálás és legeltetés visszaállításával kell a gyepek állapotát javítani.

(g) Gazdálkodáshoz nem köthető kezelési javaslatok

A kezelési egységen nincsenek gazdálkodáshoz nem köthető kezelési javaslatok.

(h) Kezelési javaslatok indoklása:

A 6240 Szubpannon sztyeppék hosszútávú fenntartása csak az élőhely hasznosításával, kaszálással vagy legeltetéssel képzelhető el. A kezelés során kerülni kell azokat a módszereket, melyek a talajfelszín megbontásával vagy a tápanyag-gazdálkodás megváltoztatásával jár. A legeltetés során legelő állatfajok lelegelik a fiatal cserjesarjakat, megakadályozva ezzel azok megerősödését. Kecske legeltetésével a nagyobb, idősebb cserjéknél is jelentős rágás tapasztalható, ezzel azok is kiszáradhatnak, visszaszorulhatnak. Ezzel elérhető, hogy az olyan, gyorsan felmelegedő, déli kitétségű bokorsávok, -csoportok alakuljanak ki, melyek a sárga gyapjasszövő (*Eriogaster catabx*) szaporodásához nélkülözhetetlenek. A legeltetéssel elkerülhető, hogy a természetes szukcessziós folyamatok hatására a terület beerdősüljön. Beerdősülés esetén az élőhely teljes megsemmisülésével kell számolni. A túllegeltetést ugyanakkor kerülni kell, mivel az a gyep felnyílásához, gyomosodásához vezet. A legeltetést legeltetési terv alapján kell végezni, amely biztosítja a változatos élőhelyi feltételek fenntartását. Az élőhely átalakulását a cserjésedés megakadályozásával és az özönfajok irtásával kell elérni.

Szántók

A szántók (KE-2) esetében – kis kiterjedtsége miatt - az előírások az extenzívebb művelést igyekeznek előmozdítani, illetve a Natura 2000 területre jellemzőbb fás társulássá történő átalakítást preferálják.

(a) Kezelési egység kódja: KE-2

(b) Kezelési egység meghatározása: Szántók

A Natura 2000 terület középső részén található egy darab, vadföldként használt szántóterület (5,35 ha). Művelését tekintve extenzív szántóföldi kultúrával borított.

(c) Kezelési egység megfeleltetése/Érintettség vizsgálata:

Érintett ÁNÉR élőhelyek:

- T6 - Extenzív szántók

Érintett Natura 2000 élőhelyek:

A kezelési egység nem érint Natura 2000 élőhelyet.

Érintett közösségi jelentőségű fajok:

A kezelési egység nem érint közösségi jelentőségű fajt.

(d) Gazdálkodáshoz köthető általános kezelési javaslatok:

Szántók a területen csak igen kis arányban találhatóak, s kizárólag a Natura 2000 terület központi részén. Negatív hatásuk mérséklésére javasolt az extenzív művelés fenntartása.

(e) Gazdálkodáshoz köthető, kezelési egységre vonatkozó konkrét kezelési előírás-javaslatok:

a) Kötelezően betartandó előírások:

A természet védelméről szóló 1996.évi LIII. törvény

Az európai közösségi jelentőségű természetvédelmi rendeltetésű területekről szóló 275/2004. (X. 8.) Korm. rendelet

Helyes Mezőgazdasági és Környezeti Állapot (HMKÁ) – 50/2008 (IV. 24) FVM rendelet.

b) Önkéntesen vállalható előírás-javaslatok:

Kód	Kezelés leírása
SZ01	Napnyugtától napkeltéig gépi munkavégzés nem megengedett.
SZ04	Pillangósok esetén természetkímélő kaszálás, vadriasztó lánc használata
SZ07	Fokozottan védett, földön fészkelő madárfaj fészkeinek, fiókáinak megtalálása esetén a betakarítás, illetve kaszálás azonnali felfüggesztése, majd haladéktalanul a működési terület szerinti nemzeti park igazgatóság értesítése. A gazdálkodó értesítésétől számított 3 munkanapon belül az igazgatóság tájékoztatja a gazdálkodót a kaszálásra, illetve betakarításra vonatkozó feltételekről. Amennyiben a megadott határidőn belül nem érkezik válasz, akkor a megkezdett munkavégzés a többi előírás figyelembevételével folytatható.
SZ09	A növénytermesztéssel kapcsolatos technológiai munkálatok során bármilyen depóniát csak szántókon lehet létrehozni, és ott legfeljebb 2 hónapig lehet tárolni.
SZ13	Szántóföldön trágyaszarvas nem alakítható ki.
SZ14	A parcella szélein legalább 3 m széles növényvédőszer mentes táblaszegély elhagyása, a táblaszegélyben szükség esetén mechanikai gyomirtás végzése.
SZ19	Kizárólag környezetkímélő besorolású növényvédő szerek alkalmazása engedélyezett.
SZ20	Kártevők elleni védekezés kizárólag szelektív szerekkel lehetséges.
SZ21	Légi kivitelezésű növényvédelem és tápanyag-utánpótlás nem megengedett.
SZ22	Rágcsálóirtó szerek és talajfertőtlenítő szerek nem alkalmazhatók.
SZ24	Totális gyomirtó szerek használata nem engedélyezhető a területen.
SZ25	Rovarölő szerek nem alkalmazhatók.
SZ43	Fás szárú és lágyszárú energetikai ültetvény nem telepíthető.
SZ46	Melioráció nem megengedett.
SZ48	Drénezés nem megengedett.
SZ55	Szántó füves élőhelyé alakítása, lucerna kultúrát követő spontán gyepesedéssel, a megjelenő inváziós növényfajok irtása.
SZ56	Mezőgazdasági földterület első erdősítése, őshonos fafajokkal, támogatható.

(f) Élőhelyrekonstrukciós és élőhelyfejlesztési javaslatok:

A szántó melletti terület jelenleg idegenhonos, inváziós fafajokkal borított. Legkedvezőbb állapota az őshonos fafajokkal történő beerdősítés lenne, ez azonban csak a szomszédos erdőtag faj-átalakításával együtt értelmezhető, mivel az jelenleg akáccal borított. Alternatív élőhelyrekonstrukciós javaslat a vadföld gyepesítése, ez esetben a parlagszukcesszió kezdeti szakaszában szárazzással, később kaszálással és legeltetéssel szükséges kezelni a területet.

(g) Gazdálkodáshoz nem köthető kezelési javaslatok

A kezelési egységen nincsenek gazdálkodáshoz nem köthető kezelési javaslatok.

(h) Kezelési javaslatok indoklása:

A jelölő élőhelyek hatásos védelme megkívánná az extenzívebb szántóföldi gazdálkodást, ezzel a határos területek gyomosodása, leromlása megelőzhető lenne. A gazdálkodás megszűnését követően a javasolt élőhelyrekonstrukciós munkálatok következtében az élőhely természetessége és állapota kedvezőbb irányba mozdulna el, jobb életteret kínálva ezzel a természetvédelmi szempontból értékes fajoknak.

Álló- és folyóvizek

(a) Kezelési egység kódja: KE-3

(b) Kezelési egység meghatározása: Álló- és folyóvizek

A Natura 2000 terület közepén folyik keresztül a Jaba-patak, valamint két kisebb tó található a területen, összesen 2,63 ha-on (ez a terület 0,1%-a).

(c) Kezelési egység megfeleltetése/Érintettség vizsgálata:

Érintett ÁNÉR élőhelyek:

- Ac – Álló és lassan áramló vizek hínárnövényzete
- U8c – Hegy- és dombvidéki patakok
- U9a – Tavak

Érintett Natura 2000 élőhelyek:

A kezelési egység nem érint Natura 2000 élőhelyet.

Érintett közösségi jelentőségű fajok:

- vöröshasú unka (*Bombina bombina*)

(d) Gazdálkodáshoz köthető általános kezelési javaslatok:

Gazdaságilag nem hasznosított élőhelyek, amelyek számára a legmegfelelőbb, ha érintetlenül hagyják őket. Itatásra való használatuk kerülendő, mivel károsítja a vízi növényzetet és ezen keresztül csökkenti az élőhely alkalmasságát a kételtűek számára. A vizes élőhelyek megőrzése önmagában is kiemelkedő szempont, ugyanakkor Natura 2000 jelölőfajnak (vöröshasú unka – *Bombina bombina*) is élő és szaporodóhelyet biztosít, ezért megóvása és fenntartása e szempontból is lényeges.

(e) Gazdálkodáshoz köthető, kezelési egységre vonatkozó konkrét kezelési előírás-javaslatok:

a) Kötelezően betartandó előírások:

A természet védelméről szóló 1996.évi LIII. törvény

Az európai közösségi jelentőségű természetvédelmi rendeltetésű területekről szóló 275/2004. (X. 8.) Korm. rendelet

1995. évi LVII. törvény a vízgazdálkodásról

Magyarország felülvizsgált, 2015. évi vízgyűjtő-gazdálkodási terve

A halgazdálkodásról és a hal védelméről szóló 2013. évi CII. törvény vonatkozó rendelkezései

b) Önkéntesen vállalható előírás-javaslatok:

Kód	Kezelés leírása
V12	Hínárvágás nem végezhető.
V14	A vízi növényzet és a part menti növényzet nem irtható (vágás, nádégetés, cserjék kivágása).
V15	Nyílt vízfelületek medrének kotrása nem engedélyezhető.
V26	A területen élő és táplálkozó madarak riasztásának időbeli és területi korlátozásait a működési terület szerinti nemzeti park igazgatósággal egyeztetett módon, a madárriasztási tervnek megfelelően lehet végezni.

(f) Élőhelyrekonstrukciós és élőhelyfejlesztési javaslatok:

Mivel a kezelési egységbe tartozó élőhelyek és fajok erősen kötődnek a vízhez, megőrzésük és állapotuk javítása elsődlegesen a megfelelő vízháztartás biztosításával lehetséges. Az alacsonyabb természetességű területeken indokolt lehet az inváziós fajokkal szembeni védekezés. A vizes élőhelyen kívüli időszakos vízállásokból nem szabad a vizet elvezetni, lecsapolásuk vagy feltöltésük kerülendő.

(g) Gazdálkodáshoz nem köthető kezelési javaslatok

A kezelési egységen nincsenek gazdálkodáshoz nem köthető kezelési javaslatok.

(h) Kezelési javaslatok indoklása:

A kezelési javaslatok segítségével elkerülhető az élőhelyek intenzív gazdasági hasznosítása, ami természetvédelmi szempontból kedvező, mert az rontja a vizes élőhely természeti állapotát. Az élőhelyek természetközeli jellegének megőrzését szolgálja a vízi növényzet irtásának tiltása, mivel az főleg a gőték számára nyújt szaporodóhelyet. E szempontból a legkritikusabb periódus a február-június közötti hónapok, mely a szaporodási és a fiatal generáció növekedési időszakát foglalja magába. Ugyanezen okok miatt kell elkerülni a belvíz elvezetését a gyepterületekről, ugyanis az időszakos vízállások egy csapadékosabb évben elegendő ideig rendelkeznek vízborítással ahhoz, hogy a kételtűek kifejlődjenek.

Erdőgazdálkodás

Az erdei élőhelyek alapvetően két egységre oszthatóak. A jelölő élőhelyeket tartalmazó hazai fajokkal borított területek (KE-4) esetében elsődleges cél a folyamatos erdőborítást biztosító gazdálkodás bevezetése, az álló és fekvő holtfa mennyiségének növelése a jelölő bogárfajok érdekében, valamint az idegenhonos fajok visszaszorítása. Hasonló a cél a hazai fajokkal borított jellegtelen területek (KE-5), esetében is azzal a különbséggel, hogy ezeket vissza kell alakítani az előző kezelési egységgé. A tájidegen fajokkal borított területek (KE-6) esetében állapotuktól függetlenül fafajcsere volna a legkedvezőbb természetvédelmi szempontból.

(a) Kezelési egység kódja: KE-4

(b) Kezelési egység meghatározása: Hazai fafajokkal borított területek

A Natura 2000 terület legnagyobb része ebbe a kezelési egységbe tartozik. A terület középső részének nagy hányadát a hazai fafajokkal borított területek foglalják el. A kezelési egységhez tartozó terület összesen 974,68 ha, mely a Natura 2000 terület 41,54%-a.

(c) Kezelési egység megfeleltetése/Érintettség vizsgálata:

Érintett ÁNÉR élőhelyek:

- J5 – Égerligetek
- K2 – Gyertyános-kocsánytalan tölgyesek
- K5 – Bükkösök
- L1 – Mész- és melegkedvelő tölgyesek
- L2a – Cseres-kocsánytalan tölgyesek
- L2b – Cseres-kocsányos tölgyesek
- P1 – Őshonos fafajú fiatalosok
- P3 – Újonnan létrehozott, őshonos vagy idegenhonos fafajú fiatal erdősítés

Érintett Natura 2000 élőhelyek:

- 91E0 – Enyves éger (*Alnus glutinosa*) és magas kőris (*Fraxinus excelsior*) alkotta ligeterdők (*Alno-Padion*, *Alnion incanae*, *Salicion albae*)*
- 91H0 – Pannon molyhos tölgyesek *Quercus pubescens*szel*
- 91K0 – Illír bükk (*Fagus sylvatica*)-erdők (Aremonio-Fagion)
- 91L0 – Illír gyertyános-tölgyesek *Quercus pubescens*szel
- 91M0 – Pannon cseres-tölgyesek

Érintett közösségi jelentőségű fajok:

- Szarvasbogár (*Lucanus cervus*)
- Skarlátbogár (*Cucujus cinnaberinus*)
- Nagy hőscincér (*Cerambyx cerdo*)
- Kék pattanó (*Limoniscus violaceus*)
- Gyászscincér (*Morimus funereus*)
- Nyugati piszedenevér (*Barbastella barbastellus*)
- Csíkos medvelepke (*Euplagia quadripunctaria*)*
- Díszes tarkalepke (*Euphydryas maturna*)
- Havasi cincér (*Rosalia alpina*)*

(d) Gazdálkodáshoz köthető általános kezelési javaslatok:

A kezelési egység területén a kíméletes, folytonos erdőborítást biztosító erdőművelés javasolt az itt előforduló – jelenlegi állapotukban is magas természeti értéket képviselő – élőhelyek és fajok megőrzése érdekében.

A talaj károsításának megelőzése érdekében a legkíméletesebb anyagmozgatási módokat javasolt előnyben részesíteni.

Mint a legtöbb élőhelyen itt is megfigyelhető az inváziós fajok (pl. mirigyes bálványfa, akác) betelepülése, melyeket lehetőleg még sarj korukban javasolt eltávolítani. Kifejlett példányok eltávolítása esetén a sarjakat rendszeresen vissza kell vágni.

A jelenleg homogén korösszetételű erdőállományok esetében a gazdálkodás során javasolt a mozaikosan változatos koreloszlás és változatos térszerkezet kialakítása, így egyszerre biztosítható az erdőállományok magasabb hozama, jobb egészségi állapota és állékonyasága, valamint fajgazdagsága is.

(e) Gazdálkodáshoz köthető, kezelési egységre vonatkozó konkrét kezelési előírás-javaslatok:

a) Kötelezően betartandó előírások:

A kezelési egységgel lehatárolt erdőterületekre vonatkozó általános előírásokat az erdőről, az erdő védelméről és az erdőgazdálkodásról 2009. évi XXXVII. tv., valamint a természet védelméről szóló 1996. évi LIII. tv. tartalmazza.

Zamárdi erdőtervezési körzet körzeti erdőterve – ügy száma: 5264/2011. Érvényes: 2013. január. 1. - 2022. december 31.

VP4-12.2.1-16 - Natura 2000 erdőterületeknek nyújtott kompenzációs kifizetések.

b) Önkéntesen vállalható előírás-javaslatok:

Kód	Kezelés leírása
E03	A közösségi jelentőségű élőhelyek vagy fajok megőrzése érdekében – az erdőterület erre alkalmas erdőrészeleiben a folyamatos erdőborítást biztosító átmeneti, örökzöld vagy faanyagtermelést nem szolgáló üzemmódra való áttérés.
E09	A fakitermeléshez és anyagmozgatáshoz szükséges közelítő nyomok csak a közösségi jelentőségű fajok és élőhelyek védelmének figyelembevételével jelölhetők ki.
E10	Meghatározott erdőrészekben az élőhelyek és fajok védelme érdekében teljes érintetlenség biztosítása az inváziós növényfajok eltávolítására vonatkozó tevékenység kivételével.
E16	A gyéritések és véghasználatok során legalább 5 m ³ /ha álló és/vagy fekvő holtfa jelenlétének biztosítása.
E17	Az emberek testi épségét, közlekedést és épületeket nem veszélyeztető (az erdei élőhelyek fenntartását kiemelten szolgáló) lábon álló holtfák meghagyása.
E19	Az elő- és véghasználatok során az előzetesen meghatározott fa-, illetve cserjefajok kímélete.
E22	Az erdőrészletben megjelölt mikroélőhelyen legalább 10 m ³ /ha, kifejezetten vastag (többségében 30 cm mellmagassági átmérő feletti) odvas, böhönc, fészkelő- és bűvőhelynek alkalmas élő fák kijelölése és folyamatos fenntartásának biztosítása.
E25	Erdészeti termékek szállításának, faanyag közelítésének korlátozása gyepterületen, tisztáson (a közösségi jelentőségű élőhelyek és fajok védelme érdekében).
E26	Az előhasználatok során az elegyfa fajok alsó és felső lombkorona szintben hagyása, fenntartása, lehetőség szerint a természetes erdőtársulásra/közösségi jelentőségű élőhelyre jellemző összetételben, mennyiségben és többé-kevésbé egyenletes eloszlásban.
E29	A vegyes összetételű faállományokban a nevelővágások során az idegenhonos fafajok eltávolítása.
E35	Fahasználatok során a kitermelt faanyag vonzószalagos közelítésének mellőzése. A faanyagot rövid fában, emelve kell közelíteni.
E36	Az adott erdőrészletben véghasználat esetén szálalóvágás alkalmazása.
E37	Tájhonos fafajú állományok véghasználata során az idős állományban legalább 5% területi lefedettséget biztosító hagyásfa csoport (mikroélőhely) visszahagyása, lehetőleg az idős állomány szerkezetét és összetételét is reprezentáló formájában. Megjegyzés: Az adottságok figyelembe vételével célszerű az odvas, böhöncös faegyedek megőrzését figyelembe venni a visszahagyandó mikroélőhelyek kijelölése során. Amennyiben egyéb indok nem merül fel, célszerű a mikroélőhelyeket olyan sarokpontokon kijelölni, ahol a szomszédos erdőrészekkel érintkeznek, így a későbbiekben az azokban is így visszahagyott területek összeadódhatnak, és egy nagyobb, életképebb élőhely alakulhat ki.

E38	<p>Őshonos fafajú állományok véghasználatára során átlagosan 5-20% területi lefedettséget biztosító mikroélőhelyek visszahagyása, lehetőleg az idős állomány összetételét jellemző formában.</p> <p>Megjegyzés: Az adottságok figyelembe vételével célszerű az odvas, böhöncös faegyedek megőrzését figyelembe venni a visszahagyandó mikroélőhelyek kijelölése során. Amennyiben egyéb indok nem merül fel, célszerű a mikroélőhelyeket olyan sarokpontokon kijelölni, ahol a szomszédos erdőrészekkel érintkeznek, így a későbbiekben az azokban is így visszahagyott területek összeadódnak, és egy nagyobb, életképesebb élőhely alakulhat ki.</p>
E40	A fakitermelés és anyagmozgatás során az erdőrészlet területén a talaj védelme érdekében kerülendő a 20 cm-nél mélyebb közelítési, illetve vonzóási nyom kialakulása. A tő- és törzssérülés ne haladja meg az 5%-ot.
E45	Fakitermelés augusztus 15. és szeptember 30. között. Megjegyzés. Alkalmazása az ismert denevérről érintett erdőrészekben indokolt.
E49	Az eredeti talajállapot fenntartása érdekében a talaj-előkészítés és a tuskózás elhagyása.
E51	Felújítás tájhonos fafajokkal, illetve célállománnyal.
E57	Az erdőfelújításban, pótlásban, állománykiegészítésben kizárólag tájhonos fafaj alkalmazása.
E58	Az erdőfelújítások során a természetes erdőtársulásnak megfelelő elegyfajok biztosítása.
E68	Totális gyomirtó szerek használata csak szelektív módon és csak intenzíven terjedő, inváziós lág- és fásszárú fajok ellen alkalmazható a működési terület szerinti nemzeti park igazgatósággal történt előzetes egyeztetést követően.
E70	<p>Az intenzíven terjedő növényfajok elleni vegyszer használata a következő előírások mellett:</p> <ul style="list-style-type: none"> • Az ellenőrizhetőség biztosítása érdekében a vegyszerbe minden esetben színező anyag keverése. • Javasolt alkalmazási idő: lágyszárú: május-június, fásszárú: augusztus-szeptember. • Alkalmazás – a fásszárú fajok visszaszorítása érdekében – kéregre kenéssel, tuskóecseteléssel, fainjektálással, nem légi úton történő permetezéssel, ártéren – a gyalogakác kivételével – fainjektálással. • Az alkalmazható szerek lehetőleg környezetbarát, gyorsan felszívódó hatóanyagúak, szelektív kijuttatásra alkalmasak legyenek, melyek levélen vagy kambiumon keresztül felszívódnak és a növény sarjadásmentes irtását biztosítják. • Erdészeti felhasználásra engedélyezett készítmények alkalmazása (az engedélyokiratban foglalt módon, az egyéb vonatkozó jogszabályi előírások betartásával, a kijuttatáshoz szükséges hatósági engedélyek birtokában). • Megfelelő vastagságú egyedek esetében injektálás, kéreghántás vagy levágás után a vágásfelület pontpermetezése, illetve kenése útján alkalmazható vegyszer. • Vékonyabb egyedek, illetve korábbi kezelés után kihajtó sarjak esetében alkalmazható levélen felszívódó gyomirtó, csöppenésmentes kijuttatással.
E71	A tűzpásztákon, nyiladékokon az idegenhonos, agresszíven terjeszkedő növényfajok visszaszorítása.
E75	Kártevők elleni védekezésnél kímélő technológiák és célirányos kijuttatás (területi lokalizáció, időszak megválasztása: életciklushoz kötött kijuttatás) alkalmazása.
E85	A hagyásfák, hagyásfacsoportok fenntartása a fák természetes pusztulásáig.
E86	<p>A letermelt faanyag április 30-ig történő elszállítása a xilofág rovarfajok védelme érdekében.</p> <p>Megjegyzés: A közösségi jelentőségű xilofág rovarok élőhelyéül szolgáló területen kitermelt vagy</p>

	készletezett faanyag – időjárási és útviszonyokat is figyelembe véve - április végéig történő kiszállítása javasolt. A faj védelme érdekében a nagy lerakatok helyett kisebb sarangok összeállítása, illetve árnyékos helyre történő készletezése javasolt, a természetvédelmi őrszolgálattal egyeztetett módon.
E88	Fakitermelés csak augusztus 15. és február 28. között végezhető.
E97	Kártevők elleni védekezésnél biológiai módszerek (feromoncsapdák, elterelő anyagok) alkalmazása.

(f) Élőhelyrekonstrukció és élőhelyfejlesztési javaslatok:

A kezelési egységben javasolt alkalmazni a kíméletes, folytonos erdőborítást biztosító erdőművelés módszereket, mellyel egyrészt megőrizhető a jelenlegi kedvező természetességi állapot, ugyanakkor a gazdasági előnyök (talaj termőképességének fenntartása, faanyagtermelés folyamatos biztosítása) mellett a közjóléti funkció (pl. az ember testi-lelki felüdülése) is fenntartható.

(g) Gazdálkodáshoz nem köthető kezelési javaslatok

A kezelési egységen nincsenek gazdálkodáshoz nem köthető kezelési javaslatok.

(h) Kezelési javaslatok indoklása:

A kezelési egység jellemző erdőtípusa a cseres-kocsánytalan tölgyes, illetve a domborzat függvényében az üdébb termőhelyekre jellemző gyertyános-tölgyes és egy élőhelyfoltban égerliget is jelen van. A kezelési javaslatok a tervezési terület kiemelkedő értékét jelentő, változatos erdei élőhelyek és az ott előforduló védett, fokozottan védett növény- és állatfajok megőrzése érdekében kerültek meghatározásra. A kezelési egység területén többségében értékes, természetközeli fajkészletű és jó természetességi állapotú erdőállományok találhatóak, melyek kíméletes használata esetén a közösségi jelentőségű élőhelyek, valamint a védett, fokozottan védett fajok fennmaradása biztosított. A gazdasági hasznosítás során kíméletes, az élőhely talajára, lágyszárú növényzetére és állatvilágára a lehetőség szerinti legkisebb károsító hatást kifejtő módszereket kell alkalmazni, illetve a gazdálkodás térbeli és időbeli rendjének meghatározása során az élőhely értékeire, azok fenntartására figyelemmel kell lenni. A felújítógátások során szükséges a megfelelő méretű mikroélőhelyek háborítatlan visszahagyása, hogy ezekből az élőhely a teljes területen helyre tudjon állni a fiatal erdő növekedése során, fajkészlete ezekből visszatelepülhessen. A területen élő védett, fokozottan védett, illetve közösségi jelentőségű állatfajok fennmaradása érdekében szükséges a megfelelő mennyiségű odvas, illetve holt fa visszahagyása [pl.: nagy hőscincér (*Cerambyx cerdo*), skarlátbogár (*Cucujus cinnaberinus*), szarvasbogár (*Lucanus cervus*), nyugati piszedenevér (*Barbastella barbastellus*)].

A kezelési egységben a kisebb területfoltokon jelenlévő akác és mirigyes bálványfa továbbterjedését javasoljuk megakadályozni.

A jelenlegi gazdálkodásban tetten érhető gazdálkodói szándék, a döntően cseres állományok „fafajcseréje”, amely gyakran és túlnyomóan elegyetlen kocsánytalan tölgyeseket eredményez. Ez semmiképpen sem támogatható, mert a tapasztalatok alapján ezek az elegyetlen kocsánytalan tölgyesek fajszegények, diverzitásuk és természetességük jelentősen elmarad az elegyes állományokétól.

A nagyvadállomány megfelelő szintjének tartása, illetve beállítása fontos tényezője a közösségi jelentőségű élőhelyek hosszú távú fenntartásának, ezért szerepel a javaslatok között az erre vonatkozó is.

(a) Kezelési egység kódja: KE-5

(b) Kezelési egység meghatározása: Hazai fafajokkal borított jellegtelen területek

Jellemzően a terület középső részén, kisebb foltokban az északi és a déli részeken fordulnak elő ezek az élőhelyek. Ide tartoznak azok a hazai fafajokkal borított területek, melyek a jelenlevő idegenhonos és/vagy inváziós fafajok jelenléte miatt nem mutatják a hazai fafajok alkotta erdőállományok jellegzetességét. Összességében 725,58 ha kiterjedésűek, a Natura 2000 terület 30,91%-át foglalják el.

(c) Kezelési egység megfeleltetése/Érintettség vizsgálata:

Érintett ÁNÉR élőhelyek:

- P6 – Parkok, kastélyparkok, arborétumok és temetők az egykori vegetáció maradványaival vagy regenerálódásával
- P7 – Hagyományos fajtájú, extenzíven művelt gyümölcsösök
- P8 – Vágásterületek
- RA – Óshonos fajú facsoportok, fasorok, erdősávok
- RB – Óshonos fajú puhafás jellegtelen vagy pionír erdők
- RC – Keményfás jellegtelen vagy telepített egyéb erdők

Érintett Natura 2000 élőhelyek:

A kezelési egység nem érint Natura 2000 élőhelyet.

Érintett közösségi jelentőségű fajok:

A kezelési egység nem érint közösségi jelentőségű fajt.

(d) Gazdálkodáshoz köthető általános kezelési javaslatok:

A kezelési egység területén a kíméletes, folytonos erdőborítást biztosító erdőművelés javasolt az itt előforduló – jelenlegi állapotukban is magas természeti értéket képviselő – élőhelyek és fajok megőrzése érdekében.

A talaj károsításának megelőzése érdekében a legkíméletesebb anyagmozgatási módokat javasolt előnyben részesíteni.

Mint a legtöbb élőhelyen itt is megfigyelhető az inváziós és idegenhonos fajok (pl. mirigyes bálványfa, akác) betelepülése, melyeket lehetőleg még sarj korukban javasolt eltávolítani. Kifejlett példányok eltávolítása esetén a sarjakat rendszeresen vissza kell vágni.

A jelenleg homogén korösszetételű erdőállományok esetében a gazdálkodás során javasolt a mozaikosan változatos koreloszlás és változatos térszerkezet kialakítása, így egyszerre biztosítható az erdőállományok magasabb hozama, jobb egészségi állapota és állékonysága, valamint fajgazdagsága is.

(e) Gazdálkodáshoz köthető, kezelési egységre vonatkozó konkrét kezelési előírás-javaslatok:

a) Kötelezően betartandó előírások:

A kezelési egységgel lehatárolt erdőterületekre vonatkozó általános előírásokat az erdőről, az erdő védelméről és az erdőgazdálkodásról 2009. évi XXXVII. tv., valamint a természet védelméről szóló 1996. évi LIII. tv. tartalmazza.

Zamárdi erdőtervezési körzet körzeti erdőterve – ügy száma: 5264/2011. Érvényes: 2013. január. 1. - 2022. december 31.

VP4-12.2.1-16 - Natura 2000 erdőterületeknek nyújtott kompenzációs kifizetések.

b) Önkéntesen vállalható előírás-javaslatok:

Kód	Kezelés leírása
E03	A közösségi jelentőségű élőhelyek vagy fajok megőrzése érdekében – az erdőterület erre alkalmas erdőrészeleiben a folyamatos erdőborítást biztosító átmeneti, örökerdő vagy faanyagtermelést nem szolgáló üzemmódra való áttérés.
E09	A fakitermeléshez és anyagmozgatáshoz szükséges közelítő nyomok csak a közösségi jelentőségű fajok és élőhelyek védelmének figyelembevételével jelölhetők ki.
E10	Meghatározott erdőrészekben az élőhelyek és fajok védelme érdekében teljes érintetlenség biztosítása, az inváziós növényfajok eltávolítására vonatkozó tevékenység kivételével.
E13	Állománynevelés során a nyiladékok és az állományszélek felé legalább 5 m széles erdőszegély létrehozásának elősegítése vagy a meglévők fenntartása. Az elő- és véghasználatok során az idegenhonos növények eltávolítása (az őshonos növényekre nézve kíméletes módszerekkel).
E26	Az előhasználatok során az elegyfa fajok alsó és felső lombkorona szintben hagyása, fenntartása, lehetőség szerint a természetes erdőtársulásra/közösségi jelentőségű élőhelyre jellemző összetételben, mennyiségben és többé-kevésbé egyenletes eloszlásban.
E30	Az idegenhonos vagy tájidegen fafajokkal jellemezhető faállományokban a nevelővágások során az őshonos fafajok egyedeinek megőrzése az alsó- és a cserjeszintben is.
E31	A nevelővágások során az intenzíven terjedő fafajok teljes mértékű eltávolítása.
E45	Fakitermelés augusztus 15. és szeptember 30. között. Megjegyzés: Alkalmazása az ismert denevérkolóniákkal érintett erdőrészekben indokolt.
E50	A vágásterületen történő égetés mellőzése.
E51	Felújítás tájhonos fafajokkal, illetve célállománnyal.
E57	Az erdőfelújításban, pótlásban, állománykiegészítésben kizárólag tájhonos fafaj alkalmazása.
E58	Az erdőfelújítások során a természetes erdőtársulásnak megfelelő elegyfajok biztosítása.
E65	Intenzíven terjedő idegenhonos fafaj felújításokban történő alkalmazásának teljes körű mellőzése.
E68	Totális gyomirtó szerek használata csak szelektív módon és csak intenzíven terjedő, inváziós lágú- és fásszárú fajok ellen alkalmazható a működési terület szerinti nemzeti park igazgatósággal történt előzetes egyeztetést követően.
E70	Az intenzíven terjedő növényfajok elleni vegyszer használata a következő előírások mellett: <ul style="list-style-type: none"> • Az ellenőrizhetőség biztosítása érdekében a vegyszerbe minden esetben színező anyag keverése. • Javasolt alkalmazási idő: lágyszárú: május-június, fásszárú: augusztus-szeptember. • Alkalmazás – a fásszárú fajok visszaszorítása érdekében – kéregre kenéssel, tuskó-ecseteléssel, fainjektálással, nem légi úton történő permetezéssel, ártéren – a gyalogakác kivételével – fainjektálással. • Az alkalmazható szerek lehetőleg környezetbarát, gyorsan felszívódó hatóanyagúak, szelektív kijuttatásra alkalmasak legyenek, melyek levélen vagy kambiumon keresztül

	<p>felszívódnak és a növény sarjadásmentes irtását biztosítják.</p> <ul style="list-style-type: none"> • Erdészeti felhasználásra engedélyezett készítmények alkalmazása (az engedélyokiratban foglalt módon, az egyéb vonatkozó jogszabályi előírások betartásával, a kijuttatáshoz szükséges hatósági engedélyek birtokában). • Megfelelő vastagságú egyedek esetében injektálás, kéreghántás vagy levágás után a vágásfelület pontpermetezése, illetve kenése útján alkalmazható vegyszer. • Vékonyabb egyedek, illetve korábbi kezelés után kihajtó sarjak esetében alkalmazható levélen felszívódó gyomirtó, de csak csöppenésmentes kijuttatással.
E71	A tűzpásztákon, nyiladékokon az idegenhonos, agresszíven terjeszkedő növényfajok visszaszorítása.
E75	Kártevők elleni védekezésnél kímélő technológiák és célirányos kijuttatás (területi lokalizáció, időszak megválasztása: életciklushoz kötött kijuttatás) alkalmazása.
E86	<p>A letermelt faanyag április 30-ig történő elszállítása a xilofág rovarfajok védelme érdekében.</p> <p>Megjegyzés: A közösségi jelentőségű xilofág rovarok élőhelyül szolgáló területen kitermelt vagy készletezett faanyag – időjárás- és útviszonyokat is figyelembe véve - április végéig történő kiszállítása javasolt. A faj védelme érdekében a nagy lerakatok helyett kisebb sarangok összeállítása, illetve árnyékos helyre történő készletezése javasolt, a természetvédelmi őrszolgálatlal egyeztetett módon.</p>
E88	Fakitermelés csak augusztus 15. és február 28. között végezhető.
E97	Kártevők elleni védekezésnél biológiai módszerek (feromoncsapdák, elterelő anyagok) alkalmazása.
VA02	Ameddig a vadállomány nagysága nem éri el azt a szintet, hogy kerítés nélkül is biztosítható legyen a felújítás sikeressége, addig a felújítás területét lehetőség szerint be kell keríteni. A kerítéseket legkésőbb az utolsó tisztítási munka elvégzését követő egy éven belül le kell bontani.

(f) Élőhelyrekonstrukciós és élőhelyfejlesztési javaslatok:

A kezelési egységben külön élőhelyrekonstrukció nem szükséges.

(g) Gazdálkodáshoz nem köthető kezelési javaslatok

A kezelési egységen nincsenek gazdálkodáshoz nem köthető kezelési javaslatok.

(h) Kezelési javaslatok indoklása:

Az elsődleges cél, hogy erre a kezelési egységre is jellemző legyen az őshonos fafajokkal borított területeken megtalálható fafaj és cserje összetétel. Ennek érdekében minden olyan fa- és cserjefajt el kell távolítani, mely nem jellemző a területre. A vágásterület újbóli beerdősítése már csak e szempont figyelembe vételével történhet.

(a) Kezelési egység kódja: KE-6

(b) Kezelési egység meghatározása: Tájidegen fafajokkal borított területek

A terület 19,19 %-át (összesen 450,47 hektárt) teszik ki a nagyrészt akáccal, kisebb részben fenyvesekkel, illetve egyéb nem őshonos fafajokkal borított élőhelyek. A területen jellemzően az északi rész középső és keleti felén, kisebb arányban elszórtan a középső és déli részen található meg ezek az élőhelyek.

(c) Kezelési egység megfeleltetése/Érintettség vizsgálata:

Érintett ÁNÉR élőhelyek:

- RDa – Őshonos lombos fajokkal elegyes fenyves származékerdők
- S1 – Ültetett akácosok
- S2 – Nemesnyárasok
- S3 – Egyéb ültetett tájidegen lombos erdők
- S4 – Erdei- és feketefenyvesek
- S5 – Egyéb ültetett tájidegen fenyvesek

Érintett Natura 2000 élőhelyek:

A kezelési egység nem érint Natura 2000 élőhelyet.

Érintett közösségi jelentőségű fajok:

A kezelési egység nem érint közösségi jelentőségű fajt.

(d) Gazdálkodáshoz köthető általános kezelési javaslatok:

Az idegenhonos fafokból álló erdők esetében azok gyertyános-kocsánytalan tölgyesekké vagy cseres-kocsánytalan tölgyesekké alakítása volna kívánatos. Ez a fenyők esetében történhet fokozatos átalakítással, melynek során mind az előhasználatok alkalmával, mind a felújításoknál az őshonos fafajokat részesítik előnyben. Az intenzíven terjedő akác esetében élőhelyrekonstrukció keretében végzett teljes fafajcsere lehet a megoldás.

(e) Gazdálkodáshoz köthető, kezelési egységre vonatkozó konkrét kezelési előírás-javaslatok:

a) Kötelezően betartandó előírások:

A kezelési egységgel lehatárolt erdőterületekre vonatkozó általános előírásokat az erdőről, az erdő védelméről és az erdőgazdálkodásról 2009. évi XXXVII. tv., valamint a természet védelméről szóló 1996. évi LIII. tv. tartalmazza.

Zamárdi erdőtervezési körzet körzeti erdőterve – ügy száma: 5264/2011. Érvényes: 2013. január. 1. - 2022. december 31.

VP4-12.2.1-16 - Natura 2000 erdőterületeknek nyújtott kompenzációs kifizetések.

b) Önkéntesen vállalható előírás-javaslatok:

Kód	Kezelés leírása
E18	A ritka fajhoz tartozó, vagy odvas, vagy böhöncös, vagy idős vagy más okból értékes faegyedek kijelölése és megőrzése az elő- és véghasználatok során.
E45	Fakitermelés augusztus 15. és szeptember 30. között. Megjegyzés. Alkalmazása az ismert denevérkolóniákkal érintett erdőrészekben indokolt.
E51	Felújítás tájhonos fafajokkal, illetve célállománnyal.
E57	Az erdőfelújításban, pótlásban, állománykiegészítésben kizárólag tájhonos fafaj alkalmazható.
E65	Intenzíven terjedő idegenhonos fafaj felújításokban történő alkalmazásának teljes körű mellőzése.
E70	Az intenzíven terjedő fafajok elleni vegyszer használata során a következő előírásokat kell érvényesíteni:

	<ul style="list-style-type: none"> • Az ellenőrizhetőség biztosítása érdekében a vegyszerbe minden esetben színező anyag keverése. • Javasolt alkalmazási idő: lágyszárú: május-június, faszárú: augusztus-szeptember. • Alkalmazás – a faszárú fajok visszaszorítása érdekében – kéregre kenéssel, tuskóecseteléssel, fainjektálással, nem légi úton történő permetezéssel, ártéren – a gyalogakác kivételével fainjektálással. • Az alkalmazható szerek lehetőleg környezetbarát, gyorsan felszívódó hatóanyagúak, szelektív kijuttatásra alkalmasak legyenek, melyek levélen vagy kambiumon keresztül felszívódnak és a növény sarjadásmentes irtását biztosítják. • Erdészeti felhasználásra engedélyezett készítmények alkalmazása (az engedélyokiratban foglalt módon, az egyéb vonatkozó jogszabályi előírások betartásával, a kijuttatáshoz szükséges hatósági engedélyek birtokában). • Megfelelő vastagságú egyedek esetében injektálás, kéreghántás vagy levágás után a vágásfelület pontpermetezése, illetve kenése útján alkalmazható vegyszer. • Vékonyabb egyedek, illetve korábbi kezelés után kihajtó sarjak esetében levélen felszívódó gyomirtó alkalmazása, csöppenésmentes kijuttatással.
E73	Inváziós faszárú növényfajok visszaszorítása során azok mechanikai eltávolítása a növények sikeres vegyszeres irtását követően.
E86	A letermelt faanyag április 30-ig történő elszállítása a xilofág rovarfajok védelme érdekében. Megjegyzés: A közösségi jelentőségű xilofág rovarok élőhelyéül szolgáló területen kitermelt vagy készletezett faanyag – időjárási és útviszonyokat is figyelembe véve - április végéig történő kiszállítása javasolt. A faj védelme érdekében a nagy lerakatok helyett kisebb sarangok összeállítása, illetve árnymékos helyre történő készletezése javasolt, a természetvédelmi őrszolgálattal egyeztetett módon.
E88	Fakitermelés csak augusztus 15. és február 28. között végezhető.

(f) Élőhelyrekonstrukció és élőhelyfejlesztési javaslatok:

A területnek 20,57%-át borítják tájidegen fafajok, elsősorban akácok és erdei- valamint fekete fenyvesek. E területek gyertyános-kocsánytalan tölgyesekké vagy cseres-kocsánytalan tölgyesekké alakításával növelhető lenne a jelölő élőhely kiterjedése, így a hozzákapcsolódó xilofág rovarok, valamint a denevérek állománya is. Az akác esetében a fafajcserével mérséklődne a környező élőhelyek akáccal történő fertőződésének veszélye is, így javulna a természetes erdő- és gyeptársulások állapota.

Az akácot 90-100%-ban tartalmazó erdők átalakítására a leghatékonyabb és legdrasztikusabb módszereket kell választani, amelyek hosszú távon orvosolják a problémát. A 8 cm-nél nagyobb törzsmérőjű egyedek esetében a vegyszeres injektálás, majd a fa pusztulása után annak eltávolítása alkalmazható. A kisebb fák esetében pedig a vegyszeres lekenést kell alkalmazni. A fenyvesek átalakítására alkalmas azok fokozatos lecserélése is.

(g) Gazdálkodáshoz nem köthető kezelési javaslatok

A kezelési egységen nincsenek gazdálkodáshoz nem köthető kezelési javaslatok.

(h) Kezelési javaslatok indoklása:

A kezelési egységre vonatkozóan a kezelési javaslatok alapvetően az idegenhonos és tájidegen erdők területarányának csökkentését célozzák a tervezési területen. Mivel ez csak hosszabb távú célként jelenhet meg, a javasolt kezelések az idegenhonos fajok terjedésének korlátozását is szolgálják. Ezt a célt elsősorban a környezetkímélőbb mechanikai módszerekkel javasolt elérni, de megfelelő egyeztetés és feltételek mellett esetenként a kémiai védekezés is megengedhető.

Vadgazdálkodás

A túltartott nagyvadállomány hatására az erdő gyepszintje eljellegtelenedik, illetve az erdőt körülvevő élőhelyeken jelentős károk keletkeznek. Az erdők természetes felújítása vadvédelmi kerítés nélkül lehetetlen.

Kód	Kezelés leírása
VA01	Szóró, szózó vagy etetőhely a működési terület szerinti nemzeti park igazgatósággal egyeztetett helyszínen alakítható ki.
VA02	Ameddig a vadállomány nagysága nem éri el azt a szintet, hogy kerítés nélkül is biztosítható legyen a felújítás sikeressége, addig a felújítás területét lehetőség szerint be kell keríteni. A kerítéseket legkésőbb az utolsó tisztítási munka elvégzését követő egy éven belül le kell bontani.

Vízgazdálkodás

A tervezési területen egy vízgazdálkodással érintett kezelési egység van (KE-2), egy patak és két kisebb tó, melynek csupán 0,47 ha területet foglal el a Natura 2000 területből. Az egység kezelésének ismertetésére korábban került sor (KE-3 kezelési egység), így itt nem kerül ismertetésre.

3.2.2. Élőhely-rekonstrukció és élőhelyfejlesztés

Az élőhelyrekonstrukciós és élőhelyfejlesztési javaslatokat a dokumentáció a 3.2.1. fejezetben, az kezelési egységekre vonatkozó kezelési javaslatokkal egységes szerkezetben tárgyalja. Az élőhelyrekonstrukciós javaslatok az alegységek részletezésénél jelennek meg.

Gyeprekonstrukciója

Háttér és célkitűzések

A Ságvári dombok 3,55%-át lejtősztyepppek borítják, melyek jelentős mértékben cserjésednek, ugyanakkor ezeken a területeken található a közösségi jelentőségű és fokozottan védett ürge (*Spermophilus citellus*). A cserjék jelentős (kb. 50%-os) részének eltávolításával és a kialakított gyepterület legeltetésével egyrészt az érintett jelölő élőhely területe jelentősen megnövekedne, másrészt az ürge állománya is növekedne. Cél tehát az ürge számára alkalmas szaporodóhelyek biztosítása, valamint a lejtősztyepppek kiterjedésének növelése.

Érintett jelölő élőhely

6240 Szubpannon sztyeppék (KE-1)

Alkalmazott módszerek

A cserjék csapadékos időszakban kézi erővel, száraz időszakban gépi erővel történő kivágása, majd a területen történő aprítékolása és elszállítása. A cserjék eltávolítását követően három éven keresztül a sarjak visszaszorítása legalább évi két alkalommal történő szárzúzással és a keletkező apríték eltávolításával. Az irtást úgy kell elvégezni, hogy kelet-nyugati irányú, egymáshoz részben kapcsolódó (vagy teljesen körüljárható) bokorsávok jöjjenek létre, melyek területi aránya ne haladja meg a 15%-ot. A cserjeirtást követően javasolt a terület helyben vagy a kistáj egy vagy több, jó állapotú gyepterületéről gyűjtött fűmagkeverékkel történő felülvetése, mivel a természetes regeneráció csak nagyon lassan megy végbe. A területet az első két évben lehetőség szerint csak kaszálni kell, hogy a területre jellemző lágyszárú fajok betelepülhessenek és állományuk megerősödjön. Ezt követően folyamatos és intenzív legeltetés vagy kaszálás lehetséges. A rekonstrukció következtében a legeltetendő/kaszálandó terület megduplázódik, így nagyobb állatlétszámot kell eltartania a területnek, tehát ezt a tényezőt is tervezni kell (legelő berendezésének megteremtése).

Idegenhonos és nem tájhonos erdők átalakítása

Háttér és célkitűzések

A Ságvári dombok Natura 2000 terület több mint 20%-át borítják tájidegen fafajokból (elsősorban akác, erdei- és feketefenyő) álló erdők. Ezek a pannon molyhos tölgyes, az illír gyertyános-kocsánytalan tölgyes, illetve a cseres-kocsánytalan tölgyes jelölő élőhely területét csökkentik. A tájidegen fafajok őshonos fafajokra történő cseréje egyrészt növelheti a jelölő élőhely arányát, másrészt számos jelölő gerinces (pl. denevérfajok) és gerinctelen állatfaj [pl. szarvasbogár (*Lucanus cervus*), nagy hőscincér (*Cerambyx cerdo*)] számára biztosítana élőhelyet. Cél tehát a Natura 2000 terület állapotának javítása, illetve a jelölő tölgyesek részarányának növelése.

Érintett jelölő élőhely

K2 – Gyertyános-kocsánytalan tölgyesek (KE-3)

L1 – Mész- és melegkedvelő tölgyesek (KE-3)

L2a – Cseres-kocsánytalan tölgyesek (KE-3)

Alkalmazott módszerek

Az akácot 90-100%-ban tartalmazó erdők átalakítására a leghatékonyabb és legdrasztikusabb módszereket kell választani, amelyek hosszú távon orvosolják a problémát. A 8 cm-nél nagyobb törzsátmérőjű egyedek esetében a vegyszeres injektálás, majd a fa pusztulása után annak eltávolítása alkalmazható. A kisebb fák esetében pedig a vegyszeres lekenést kell alkalmazni. Ezt követően a vágásterületet a területre jellemző fa- és cserjefajokkal kell betelepíteni. A fenyők esetében a kitermelést majd a tuskózást követően fokozott figyelmet kell fordítani az inváziós lágyszárúak terjedésének megakadályozására, elsősorban kaszálással.

3.2.3. Fajvédelmi intézkedések

A nagy hőscincér (*Cerambyx cerdo*) a nagy szarvasbogár (*Lucanus cervus*), és a skarlátbogár (*Cucujus cinnaberinus*) állományainak védelmét a vegyes korú erdőrészek fenntartása, tarvágások mellőzése, idős faegyedek kímélete, sérült és kidőlt fák helyszínen hagyása biztosíthatja. A gyászscincér (*Morimus funereus*) esetében a fő célkitűzés az idős és elhalt

fák, tuskók megőrzése, ennek érdekében nem szabad alkalmazni a fakitermelés utáni tuskózást és a mélyszántást. A faj fennmaradását segíti a száraló erdőművelés, a faállományban a vegyes korú állományok kialakítása és a hagyásfák megőrzése. A csíkos medvelepke (*Euplagia quadripunctaria*) megőrzése élőhelyének megőrzésével biztosítható. A kevésbé veszélyeztetett lepkefajok közé tartozik. Hernyói ősszel főleg árvacsalán vagy csalán, tavasszal többnyire szeder vagy málna leveleken táplálkoznak, ezért a fajvédelmi szempontból fontos az erdei alj- és szegélynövényzet legalább mozaikos megtartása. A díszes tarkalepke (*Euplagia quadripunctaria*) összetett fejlődésmenete miatt állományai fokozottan érzékenyek az élőhelyek megváltozására. Elsősorban a túltartott vadállomány, intenzív taposás vezethet lokális eltűnéséhez.

A terület szempontjából jelentős és kiemelhető a nyugati piszedenevér (*Barbastella barbastellus*) védelme. Rejtett életmódú faj. Nyári szálláshelyeit elsősorban a fák kéregelválásai alatt, valamint természetes és esetenként mesterséges faodvakban, épületekben (pl. faburkolatok alatt) találjuk. Téli szálláshelyeit barlangok és bányavágatok bejárati szakaszai jelentik, de hidegtűrő faj lévén azok sokszor megegyeznek a nyári szálláshelyekkel, így akár faodvakban is áttelelhet.

Mint elsősorban odúlakó faj, a nyugati piszedenevér állományait is főleg a különböző fahasználatok (tisztítás, gyérités, véghasználat), valamint különösen az úgynevezett „száradék termelés” veszélyeztetik. Mindezek közvetlen hatással vannak a korhadó és a holtfák előfordulására és mennyiségére, jelentősen csökkentve a főként kéregrepedések alatt élő denevérek szálláshelyeit. A faj jellemzően kisebb facsoportot választ nappali pihenőhelyéül, ezért nem elegendő egy-egy elváló kérgű fa meghagyása a területen, hanem lehetőség szerint törekedni kell arra, hogy e típusú fákból kisebb csoportok maradjanak meg. Az élőhelyein előforduló inváziós fafajok, mint például a zöld juhar (*Acer negundo*) sok esetben átalakítják az élőhelyek architektúráját, leárnyékolják az őshonos fafajok újulatát, másrészt allelopátiás vegyületeikkel gátolhatják is a honos fafajok kicsírázását. Nehezen odvasodnak, valamint az odúkészítő harkályok is elkerülik az említett fafajokat, így a faj, mint másodlagos odúlakó kevesebb alkalmas mikroélőhelyet talál ezekben az állományokban. Azokban az erdőrészekben, ahonnan előkerült a faj, az idegenhonos fafajokat mielőbb el kell távolítani.

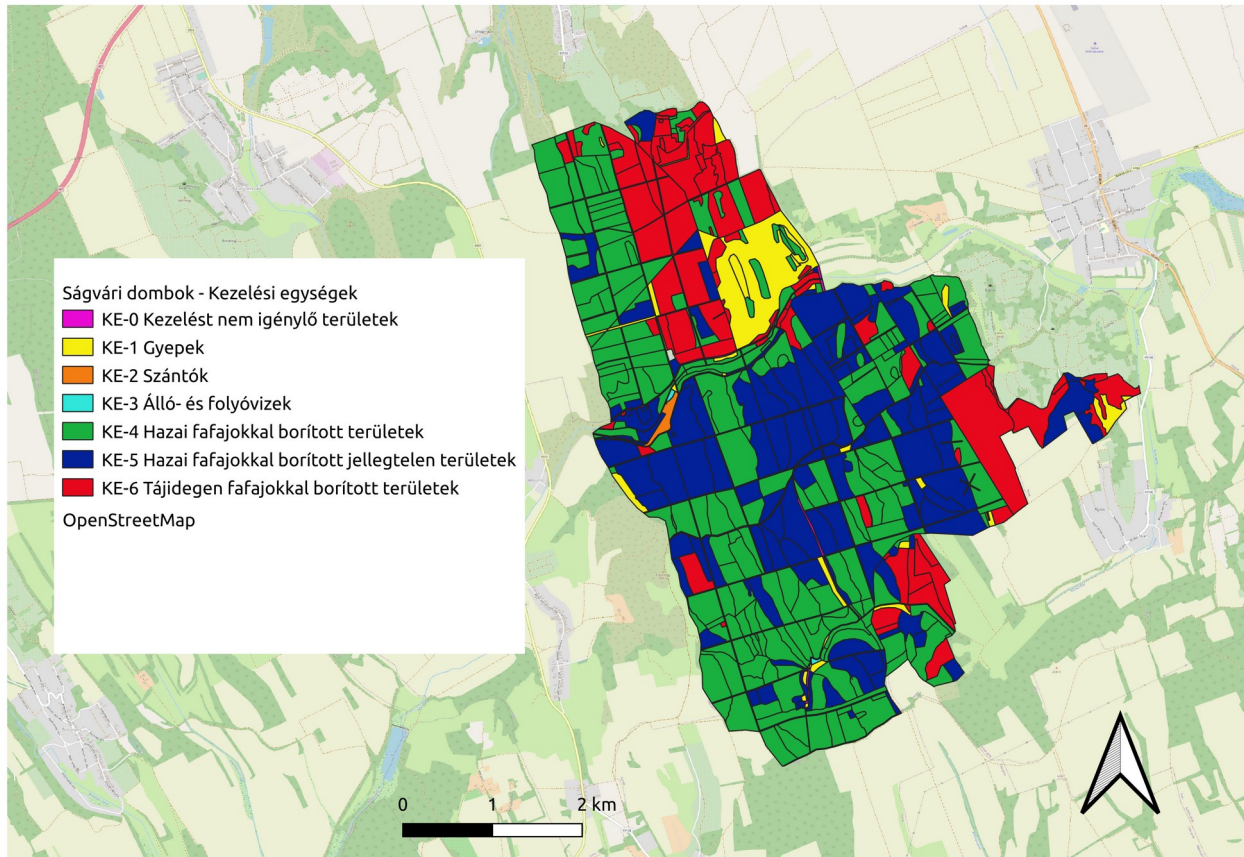
3.2.4. Kutatás, monitorozás

A 2012-2017 között futott Svájci-Magyar Együttműködési Program, Közösségi jelentőségű, illetve védett és fokozottan védett állatfajok felmérése és monitoring módszertan kidolgozása Vas, Zala és Somogy megye Natura 2000 területein megnevezésű projektben elkészült a jelölő állatfajok felmérési és monitoring módszereinek kidolgozása. Az érintett Natura 2000 jelölőfajok állományainak nyomonkövetése e módszerek figyelembe vételével történik.

A területet érintő, a Nemzeti Biodiverzitás-monitorozó Rendszer (NBmR) keretében zajló kutatásokat továbbra is folytatni kell. A jelen munka elkészítéséhez elvégzett élőhelytérképezést és széles körű zoológiai és botanikai felméréseket a fenntartási terv felülvizsgálatai előtt célszerű újra elvégezni. A jelölő fajok és élőhelyek tekintetében minimálisan hat évente (a közösségi jelentőségű fajokról és élőhelyekről az Európai Unió felé benyújtandó jelentések periódusainak megfelelően) el kell végezni az állományok és területek felmérését.

3.2.5. Mellékletek

A HUDD20064 Ságvári dombok Natura 2000 terület javasolt természetvédelmi kezelési egységei (a térkép készítésének ideje: 2020. november 17.)



3.2.6. A tervezési terület helyrajzi számait érintő kezelési egységek

Település	Hrsz.	Kezelési egység
Nyim	073/a	KE-4, KE-5, KE-6
Nyim	073/b	KE-1
Nyim	074	KE-1
Nyim	075	KE-4, KE-5
Nyim	075/a	KE-1
Nyim	079	KE-1, KE-4, KE-5, KE-6
Ságvár	0135/1	KE-1, KE-5, KE-6
Ságvár	0135/2a	KE-5, KE-6
Ságvár	0141/a	KE-1, KE-4, KE-5, KE-6
Ságvár	0141/b	KE-0, KE-1
Ságvár	0141/c	KE-4, KE-5
Ságvár	0141/d	KE-1, KE-5
Ságvár	0142/a	KE-1, KE-4
Ságvár	0142/c	KE-1, KE-5
Ságvár	0142/d	KE-0
Ságvár	0142/f	KE-5
Ságvár	0142/g	KE-1, KE-5
Ságvár	0142/h	KE-1, KE-5
Ságvár	0143/a	KE-4
Ságvár	0143/c	KE-1, KE-4, KE-6
Ságvár	0143/f	KE-1, KE-5
Ságvár	0143/g	KE-0
Ságvár	0143/h	KE-1, KE-5
Ságvár	0143/h	KE-5
Ságvár	0143/j	KE-0
Ságvár	0143/k	KE-5
Ságvár	0143/l	KE-5
Ságvár	0143/m	KE-1, KE-5
Ságvár	0144/a	KE-5
Ságvár	0144/b	KE-0
Ságvár	0144/c	KE-4, KE-5
Ságvár	0144/d	KE-0
Ságvár	0144/f	KE-5
Ságvár	0144/g	KE-0
Ságvár	0144/h	KE-5
Ságvár	0144/j	KE-0
Ságvár	0144/k	KE-4
Ságvár	0145/1	KE-1, KE-5
Ságvár	0145/2	KE-1, KE-4, KE-5
Ságvár	0147	KE-1, KE-5

Ságvár	0148/a	KE-1, KE-4
Ságvár	0148/b	KE-0
Ságvár	0148/c	KE-1, KE-4
Ságvár	0148/d	KE-0
Ságvár	0148/f	KE-1, KE-4
Ságvár	0148/g	KE-0, KE-4
Ságvár	0148/h	KE-4, KE-5
Ságvár	0148/j	KE-1, KE-5
Ságvár	0148/k	KE-0, KE-1
Ságvár	0148/l	KE-5
Ságvár	0149/a	KE-1, KE-4, KE-5
Ságvár	0149/b	KE-0
Ságvár	0149/c	KE-1, KE-5
Ságvár	0149/c	KE-5
Ságvár	0149/d	KE-1, KE-4
Ságvár	0149/f	KE-0
Ságvár	0149/g	KE-1, KE-4, KE-6
Ságvár	0149/h	KE-0
Ságvár	0149/j	KE-1, KE-4
Ságvár	0149/k	KE-0, KE-1
Ságvár	0149/l	KE-4
Ságvár	0150	KE-1, KE-4, KE-5
Ságvár	0151/a	KE-1, KE-4
Ságvár	0151/c	KE-1, KE-4, KE-5
Ságvár	0152/a	KE-1, KE-5
Ságvár	0152/c	KE-1, KE-5
Ságvár	0153/a	KE-1, KE-4
Ságvár	0153/b	KE-0
Ságvár	0153/c	KE-1, KE-4, KE-5
Ságvár	0153/d	KE-0
Ságvár	0153/f	KE-4
Ságvár	0154	KE-1, KE-5
Ságvár	0155	KE-0
Ságvár	0156	KE-0, KE-5
Ságvár	0157/a	KE-5
Ságvár	0157/b	KE-0
Ságvár	0157/c	KE-5
Ságvár	0157/d	KE-5
Ságvár	0157/f	KE-5
Ságvár	0157/g	KE-5
Ságvár	0157/h	KE-5
Ságvár	0158/a	KE-5
Ságvár	0158/b	KE-0

Ságvár	0158/c	KE-4, KE-5
Ságvár	0158/d	KE-4
Ságvár	0158/f	KE-4
Ságvár	0158/g	KE-4
Ságvár	0158/j	KE-1, KE-4
Ságvár	0158/k	KE-1, KE-4
Ságvár	0159/a	KE-1, KE-4, KE-5
Ságvár	0159/b	KE-0
Ságvár	0159/c	KE-4
Ságvár	0159/d	KE-4
Ságvár	0159/f	KE-4
Ságvár	0159/g	KE-1, KE-4
Ságvár	0159/h	KE-4
Ságvár	0159/j	KE-0, KE-4
Ságvár	0159/k	KE-0
Ságvár	0159/l	KE-1, KE-5
Ságvár	0159/m	KE-0
Ságvár	0159/n	KE-4
Ságvár	0159/p	KE-1, KE-4, KE-5
Ságvár	0159/r	KE-0
Ságvár	0159/s	KE-1, KE-4
Ságvár	0159/t	KE-4
Ságvár	0159/v	KE-4
Ságvár	0159/x	KE-4
Ságvár	0160/a	KE-1, KE-4
Ságvár	0160/b	KE-0, KE-3
Ságvár	0160/c	KE-1, KE-4
Ságvár	0160/d	KE-1, KE-4
Ságvár	0160/f	KE-1, KE-4
Ságvár	0160/g	KE-1, KE-4
Ságvár	0160/h	KE-4
Ságvár	0160/j	KE-4
Ságvár	0160/k	KE-4, KE-5
Ságvár	0160/l	KE-4, KE-5
Ságvár	0160/m	KE-4
Ságvár	0160/n	KE-4
Ságvár	0160/p	KE-4
Ságvár	0160/r	KE-4
Ságvár	0161/a	KE-1, KE-4
Ságvár	0161/c	KE-1
Ságvár	0161/f	KE-1, KE-4
Ságvár	0161/g	KE-0
Ságvár	0161/h	KE-1

Ságvár	0161/j	KE-0
Ságvár	0161/k	KE-1
Ságvár	0161/l	KE-0
Ságvár	0162	KE-0, KE-1
Ságvár	0163/a	KE-4
Ságvár	0163/b	KE-0
Ságvár	0163/c	KE-4, KE-5
Ságvár	0163/d	KE-4, KE-5
Ságvár	0163/f	KE-1, KE-4
Ságvár	0163/g	KE-3
Ságvár	0164/a	KE-1, KE-5
Ságvár	0164/c	KE-1, KE-4, KE-5
Ságvár	0164/f	KE-1, KE-4, KE-5
Ságvár	0164/g	KE-0
Ságvár	0164/h	KE-4
Ságvár	0164/j	KE-0
Ságvár	0164/k	KE-4, KE-5
Ságvár	0164/m	KE-4, KE-5
Ságvár	0164/n	KE-1
Ságvár	0165/a	KE-4, KE-5
Ságvár	0165/b	KE-0
Ságvár	0165/d	KE-0
Ságvár	0165/f	KE-1, KE-4, KE-5
Ságvár	0165/g	KE-0
Ságvár	0166	KE-0
Ságvár	0167/a	KE-4
Ságvár	0167/b	KE-0
Ságvár	0167/c	KE-4
Ságvár	0167/d	KE-4
Ságvár	0167/f	KE-4
Ságvár	0168/a	KE-1, KE-4
Ságvár	0168/b	KE-1
Ságvár	0168/c	KE-5
Ságvár	0168/d	KE-0
Ságvár	0168/f	KE-1, KE-4, KE-5
Ságvár	0168/g	KE-1, KE-4, KE-5
Ságvár	0168/h	KE-0
Ságvár	0168/j	KE-1, KE-4, KE-5
Ságvár	0168/k	KE-1, KE-4, KE-5
Ságvár	0168/l	KE-4
Ságvár	0168/m	KE-4
Ságvár	0169/a	KE-1, KE-4
Ságvár	0169/b	KE-0

Ságvár	0169/c	KE-4
Ságvár	0169/d	KE-4
Ságvár	0170/a	KE-4
Ságvár	0170/b	KE-0
Ságvár	0170/c	KE-4
Ságvár	0170/d	KE-4
Ságvár	0170/f	KE-4
Ságvár	0170/g	KE-4
Ságvár	0171/a	KE-4
Ságvár	0171/b	KE-0, KE-4
Ságvár	0171/c	KE-4, KE-5
Ságvár	0171/d	KE-4, KE-6
Ságvár	0171/f	KE-5
Ságvár	0172/a	KE-1, KE-5, KE-6
Ságvár	0172/b	KE-0
Ságvár	0172/c	KE-5, KE-6
Ságvár	0172/d	KE-5
Ságvár	0173/a	KE-1, KE-4
Ságvár	0173/b	KE-0
Ságvár	0173/c	KE-4
Ságvár	0173/d	KE-1, KE-4
Ságvár	0174/a	KE-1, KE-4, KE-5
Ságvár	0174/b	KE-0
Ságvár	0174/c	KE-1, KE-5
Ságvár	0174/d	KE-0
Ságvár	0174/f	KE-1, KE-5
Ságvár	0174/g	KE-1, KE-5
Ságvár	0174/h	KE-0
Ságvár	0174/j	KE-1, KE-5
Ságvár	0175	KE-4, KE-5, KE-6
Ságvár	0176/a	KE-5
Ságvár	0176/b	KE-0
Ságvár	0176/c	KE-1, KE-5
Ságvár	0177/a	KE-1, KE-5
Ságvár	0177/b	KE-0
Ságvár	0177/c	KE-1, KE-5
Ságvár	0177/d	KE-0
Ságvár	0177/f	KE-1, KE-5
Ságvár	0177/g	KE-0
Ságvár	0177/h	KE-1, KE-5
Ságvár	0178/a	KE-1, KE-4
Ságvár	0178/b	KE-0
Ságvár	0178/c	KE-4

Ságvár	0178/d	KE-1, KE-4
Ságvár	0178/f	KE-4
Ságvár	0178/g	KE-1, KE-4
Ságvár	0179/a	KE-1, KE-4, KE-5
Ságvár	0179/b	KE-0
Ságvár	0179/c	KE-1, KE-4, KE-5
Ságvár	0180/a	KE-1, KE-4
Ságvár	0180/b	KE-0
Ságvár	0180/c	KE-1, KE-4, KE-5
Ságvár	0180/d	KE-4
Ságvár	0181/a	KE-4
Ságvár	0181/b	KE-0
Ságvár	0181/c	KE-4
Ságvár	0181/d	KE-4
Ságvár	0181/f	KE-0
Ságvár	0181/g	KE-4, KE-5
Ságvár	0181/h	KE-4
Ságvár	0181/j	KE-5
Ságvár	0181/k	KE-4, KE-5
Ságvár	0182/a	KE-5
Ságvár	0182/b	KE-0
Ságvár	0182/c	KE-5
Ságvár	0182/d	KE-5
Ságvár	0182/f	KE-5
Ságvár	0182/g	KE-5
Ságvár	0182/h	KE-4, KE-5
Ságvár	0182/j	KE-4
Ságvár	0182/k	KE-4
Ságvár	0182/l	KE-5
Ságvár	0182/m	KE-5
Ságvár	0183/a	KE-1, KE-5
Ságvár	0183/b	KE-0
Ságvár	0183/c	KE-0
Ságvár	0183/d	KE-1, KE-5
Ságvár	0183/f	KE-0
Ságvár	0183/g	KE-5
Ságvár	0183/h	KE-1, KE-5
Ságvár	0184	KE-1
Ságvár	0184/1m	KE-1
Ságvár	0184/1n	KE-1
Ságvár	0184/1p	KE-1
Ságvár	0184/a	KE-5
Ságvár	0184/b	KE-0

Ságvár	0184/c	KE-5
Ságvár	0184/d	KE-5
Ságvár	0184/f	KE-0
Ságvár	0184/g	KE-5
Ságvár	0184/j	KE-4
Ságvár	0185/a	KE-6
Ságvár	0185/b	KE-0
Ságvár	0185/c	KE-4, KE-5, KE-6
Ságvár	0185/d	KE-0
Ságvár	0185/f	KE-5
Ságvár	0185/g	KE-4
Ságvár	0185/h	KE-6
Ságvár	0185a	KE-5
Ságvár	0186/10a	KE-4, KE-5
Ságvár	0186/10b	KE-0
Ságvár	0186/10c	KE-1, KE-4, KE-5
Ságvár	0186/10d	KE-0
Ságvár	0186/10f	KE-4
Ságvár	0186/10g	KE-1, KE-4, KE-5
Ságvár	0186/10h	KE-1, KE-4, KE-5
Ságvár	0186/10j	KE-0
Ságvár	0186/10k	KE-0, KE-6
Ságvár	0186/10l	KE-4
Ságvár	0186/10m	KE-0
Ságvár	0186/10n	KE-4
Ságvár	0186/10p	KE-4, KE-5, KE-6
Ságvár	0186/1a	KE-5
Ságvár	0186/1b	KE-0
Ságvár	0186/1c	KE-5
Ságvár	0186/1d	KE-5
Ságvár	0186/1f	KE-5
Ságvár	0186/1g	KE-5
Ságvár	0186/1h	KE-5
Ságvár	0186/1j	KE-5
Ságvár	0186/1k	KE-5
Ságvár	0186/1l	KE-5
Ságvár	0186/1m	KE-5
Ságvár	0186/1n	KE-5
Ságvár	0186/1p	KE-5
Ságvár	0186/2a	KE-1, KE-4, KE-5
Ságvár	0186/2b	KE-0
Ságvár	0186/2c	KE-1, KE-5
Ságvár	0186/2d	KE-1, KE-5

Ságvár	0186/2f	KE-1, KE-5
Ságvár	0186/2g	KE-1, KE-5
Ságvár	0186/2h	KE-1, KE-4, KE-5
Ságvár	0186/3a	KE-4, KE-5, KE-6
Ságvár	0186/3b	KE-0
Ságvár	0186/3c	KE-5, KE-6
Ságvár	0186/3d	KE-5, KE-6
Ságvár	0186/3f	KE-4, KE-5, KE-6
Ságvár	0186/3g	KE-4, KE-5
Ságvár	0186/3h	KE-4
Ságvár	0186/3j	KE-4
Ságvár	0186/4a	KE-1, KE-4
Ságvár	0186/4b	KE-0
Ságvár	0186/4c	KE-1, KE-4
Ságvár	0186/4d	KE-1, KE-4
Ságvár	0186/4f	KE-0
Ságvár	0186/4g	KE-1, KE-4
Ságvár	0186/4h	KE-0, KE-4
Ságvár	0186/4j	KE-1, KE-4
Ságvár	0186/5	KE-1, KE-4, KE-5
Ságvár	0186/8a	KE-5
Ságvár	0186/8b	KE-0
Ságvár	0186/8c	KE-5
Ságvár	0186/8d	KE-1, KE-4, KE-5
Ságvár	0186/8f	KE-4, KE-5, KE-6
Ságvár	0186/9	KE-4, KE-5
Ságvár	0186/d	KE-4
Ságvár	0186/f	KE-4
Ságvár	0186/g	KE-4
Ságvár	0187/1	KE-5, KE-6
Ságvár	0187/11	KE-0
Ságvár	0187/12	KE-1, KE-5
Ságvár	0187/13	KE-1
Ságvár	0187/13a	KE-4
Ságvár	0187/13b	KE-0
Ságvár	0187/13c	KE-4
Ságvár	0187/13d	KE-0
Ságvár	0187/13f	KE-4
Ságvár	0187/14	KE-1, KE-4, KE-5
Ságvár	0187/2	KE-1, KE-4, KE-5, KE-6
Ságvár	0187/4	KE-1, KE-4, KE-5
Ságvár	0187/6	KE-4, KE-5
Ságvár	0187/7	KE-5

Ságvár	0187/8	KE-5
Ságvár	0187/9	KE-5
Ságvár	0196	KE-0
Ságvár	0198/2	KE-0
Ságvár	0199	KE-1, KE-4, KE-5, KE-6
Ságvár	0200	KE-3
Ságvár	0201	KE-4, KE-5, KE-6
Ságvár	0203	KE-1, KE-4, KE-6
Ságvár	0204/a	KE-1, KE-4
Ságvár	0204/c	KE-4
Ságvár	0204/d	KE-1, KE-4, KE-5
Ságvár	0204a	KE-4
Ságvár	0205	KE-0
Ságvár	0206	KE-0
Ságvár	0207	KE-1, KE-2, KE-3, KE-4, KE-5
Ságvár	0208	KE-4, KE-5, KE-6
Ságvár	0209	KE-4, KE-5
Ságvár	0210	KE-3
Ságvár	0211	KE-0
Ságvár	0212	KE-1, KE-4, KE-5, KE-6
Ságvár	0213/1a	KE-1, KE-4, KE-6
Ságvár	0213/1b	KE-0
Ságvár	0213/1c	KE-1, KE-5, KE-6
Ságvár	0213/1d	KE-5
Ságvár	0214/a	KE-1, KE-4, KE-6
Ságvár	0214/b	KE-0
Ságvár	0214/c	KE-1, KE-4
Ságvár	0214/d	KE-0
Ságvár	0214/f	KE-1, KE-4
Ságvár	0215	KE-1, KE-4, KE-5
Ságvár	0216	KE-1, KE-4
Ságvár	0217/a	KE-1, KE-4, KE-5
Ságvár	0217/b	KE-0
Ságvár	0217/c	KE-1, KE-5
Ságvár	0217/d	KE-1, KE-4, KE-5
Ságvár	0218/a	KE-1
Ságvár	0218/b	KE-6
Ságvár	0218/c	KE-0
Ságvár	0218/d	KE-4, KE-6
Ságvár	0218/f	KE-1, KE-6
Ságvár	0218/g	KE-6
Ságvár	0219/a	KE-1, KE-6
Ságvár	0219/b	KE-0

Ságvár	0219/c	KE-1, KE-5, KE-6
Ságvár	0219/d	KE-1, KE-5, KE-6
Ságvár	0220	KE-5
Ságvár	0221/a	KE-4, KE-6
Ságvár	0221/b	KE-1
Ságvár	0222/2	KE-1, KE-4, KE-6
Ságvár	0222/4	KE-1, KE-4, KE-6
Ságvár	0222/5	KE-6
Ságvár	0222/6	KE-1, KE-4, KE-6
Siófok	0136	KE-0
Siófok	0137	KE-0
Siófok	0138/a	KE-1, KE-6
Siófok	0138/b	KE-1, KE-4, KE-5, KE-6
Siófok	0139/a	KE-0, KE-1
Siófok	0139/b	KE-1
Siófok	0140	KE-1, KE-6
Siófok	0141	KE-1, KE-4
Siófok	0142/a	KE-1, KE-4, KE-5
Siófok	0142/b	KE-4
Siófok	0143	KE-0, KE-1
Siófok	0144	KE-1, KE-4
Siófok	0145	KE-1, KE-6
Siófok	0146/a	KE-1, KE-6
Siófok	0146/c	KE-1, KE-4, KE-6
Siófok	0147/a	KE-1, KE-4, KE-6
Siófok	0147/b	KE-0
Siófok	0147/c	KE-1, KE-4
Siófok	0186/5	KE-6

3.2.7. A tervezési terület erdőrészeit érintő kezelési egységek

Település	Erdőrészlet	Kezelési egység
Nyím	1/A	KE-5
Nyím	1/B	KE-5
Nyím	1/C	KE-6
Nyím	1/D	KE-6
Nyím	1/E	KE-5
Nyím	1/G	KE-6
Nyím	1/H	KE-4
Nyím	1/I	KE-5, KE-6
Nyím	1/J	KE-4, KE-5
Nyím	1/VF	KE-1
Nyím	2/A	KE-6
Nyím	2/B	KE-4
Nyím	2/C	KE-4
Nyím	2/D	KE-5
Nyím	2/E	KE-4
Nyím	2/F	KE-4
Nyím	2/G	KE-5
Nyím	2/H	KE-4
Nyím	2/I	KE-6
Nyím	2/J	KE-4
Nyím	2/K1	KE-6
Nyím	2/K2	KE-5, KE-6
Nyím	2/L	KE-5
Nyím	2/TI	KE-4
Nyím	2/VF1	KE-1
Ságvár	1/A	KE-4
Ságvár	1/B	KE-6
Ságvár	1/C	KE-6
Ságvár	1/F	KE-4, KE-6
Ságvár	1/G	KE-4, KE-5
Ságvár	1/VF	KE-1
Ságvár	2/A	KE-5
Ságvár	2/B	KE-5, KE-6
Ságvár	2/C	KE-4, KE-6
Ságvár	2/D	KE-6
Ságvár	2/E	KE-6
Ságvár	2/F	KE-6
Ságvár	2/G	KE-6
Ságvár	2/H	KE-5
Ságvár	2/I	KE-4
Ságvár	2/NY1	KE-1
Ságvár	2/NY2	KE-1
Ságvár	2/NY3	KE-1
Ságvár	2/ÉP	KE-5
Ságvár	2/VF	KE-1

Ságvár	3/A	KE-4
Ságvár	3/B	KE-4, KE-5
Ságvár	3/C	KE-6
Ságvár	3/D	KE-4
Ságvár	3/E	KE-4
Ságvár	3/F	KE-4
Ságvár	3/G	KE-4
Ságvár	3/H	KE-4
Ságvár	3/I	KE-4
Ságvár	3/J	KE-4
Ságvár	3/K	KE-4, KE-5
Ságvár	3/L	KE-4
Ságvár	3/M	KE-4
Ságvár	3/NY	KE-1
Ságvár	4/A	KE-4, KE-6
Ságvár	4/B	KE-5, KE-6
Ságvár	4/C	KE-4, KE-5
Ságvár	4/D	KE-5
Ságvár	4/NY	KE-1
Ságvár	4/TI	KE-1
Ságvár	4/TN	KE-3
Ságvár	4/ÚT	KE-0
Ságvár	4/VF	KE-2
Ságvár	5/A	KE-5
Ságvár	5/B	KE-4, KE-6
Ságvár	5/C	KE-5
Ságvár	5/D	KE-5
Ságvár	5/E	KE-1
Ságvár	5/F	KE-5
Ságvár	5/G	KE-4
Ságvár	5/NY	KE-1
Ságvár	6/A	KE-5
Ságvár	6/B	KE-5
Ságvár	6/C	KE-5
Ságvár	6/D	KE-5
Ságvár	6/NY1	KE-1
Ságvár	6/NY2	KE-1
Ságvár	6/TI	KE-5
Ságvár	7/A	KE-4
Ságvár	7/B	KE-4, KE-6
Ságvár	7/C	KE-4
Ságvár	7/D	KE-4, KE-6
Ságvár	7/E	KE-6
Ságvár	7/F	KE-5
Ságvár	7/G	KE-4, KE-6
Ságvár	7/H	KE-5
Ságvár	7/I	KE-4
Ságvár	7/NY1	KE-1

Ságvár	7/NY2	KE-1
Ságvár	7/TI	KE-1
Ságvár	7/ÚT1	KE-0
Ságvár	7/ÚT2	KE-0
Ságvár	7/VF1	KE-1
Ságvár	7/VF2	KE-4
Ságvár	7/VF3	KE-1, KE-5
Ságvár	8/A	KE-4
Ságvár	8/B	KE-4
Ságvár	8/C	KE-4, KE-5
Ságvár	8/D	KE-4
Ságvár	8/E	KE-4, KE-5
Ságvár	8/F	KE-4
Ságvár	8/NY	KE-1
Ságvár	9/A	KE-4
Ságvár	9/B	KE-4, KE-5
Ságvár	9/C	KE-5
Ságvár	9/D	KE-5
Ságvár	9/E	KE-5
Ságvár	9/F	KE-5
Ságvár	9/G	KE-5
Ságvár	9/H	KE-5
Ságvár	9/NY1	KE-1
Ságvár	9/NY2	KE-1
Ságvár	9/ÚT	KE-0
Ságvár	10/A	KE-6
Ságvár	10/B	KE-5
Ságvár	10/C	KE-4
Ságvár	10/D	KE-5
Ságvár	10/E	KE-5
Ságvár	10/F	KE-5
Ságvár	10/G	KE-5
Ságvár	10/H	KE-4, KE-5
Ságvár	10/I	KE-5
Ságvár	10/NY1	KE-1
Ságvár	10/NY2	KE-1
Ságvár	10/ÚT	KE-0
Ságvár	10/VF	KE-1
Ságvár	11/A	KE-4
Ságvár	11/B	KE-5
Ságvár	11/C	KE-4
Ságvár	11/D	KE-4
Ságvár	11/E	KE-6
Ságvár	11/F	KE-4
Ságvár	11/G	KE-5
Ságvár	11/H	KE-4
Ságvár	11/J	KE-4
Ságvár	11/K	KE-5

Ságvár	11/L1	KE-4, KE-5
Ságvár	11/L2	KE-5
Ságvár	11/M	KE-5
Ságvár	11/NY	KE-1
Ságvár	11/TN	KE-4
Ságvár	12/A	KE-5
Ságvár	12/B	KE-5
Ságvár	12/C	KE-4, KE-6
Ságvár	12/NY1	KE-1
Ságvár	12/NY2	KE-1
Ságvár	13/A	KE-5
Ságvár	13/B	KE-5
Ságvár	13/C	KE-4, KE-5
Ságvár	13/D	KE-6
Ságvár	13/E	KE-5
Ságvár	13/F	KE-4
Ságvár	13/G	KE-4
Ságvár	13/H	KE-5
Ságvár	13/NY1	KE-1
Ságvár	13/NY2	KE-1
Ságvár	13/NY3	KE-1
Ságvár	13/VF1	KE-1
Ságvár	13/VF2	KE-1, KE-5
Ságvár	14/A	KE-4
Ságvár	14/B	KE-5
Ságvár	14/C	KE-4
Ságvár	14/D	KE-4
Ságvár	14/E	KE-5
Ságvár	14/NY1	KE-1
Ságvár	14/NY2	KE-1
Ságvár	15/A	KE-4
Ságvár	15/B	KE-4
Ságvár	15/C	KE-1, KE-4, KE-6
Ságvár	15/D	KE-4, KE-5
Ságvár	15/E	KE-4
Ságvár	15/NY	KE-1
Ságvár	16/A	KE-5
Ságvár	16/B	KE-4
Ságvár	16/C	KE-4, KE-5
Ságvár	16/D	KE-4
Ságvár	16/E	KE-4
Ságvár	16/F	KE-4
Ságvár	16/NY	KE-1
Ságvár	17/A	KE-4, KE-5
Ságvár	17/B	KE-5
Ságvár	17/C	KE-4
Ságvár	17/D	KE-4
Ságvár	17/E	KE-5

Ságvár	17/NY1	KE-1
Ságvár	17/NY2	KE-1
Ságvár	18/A	KE-4
Ságvár	18/B	KE-5
Ságvár	18/C	KE-5
Ságvár	18/D	KE-5
Ságvár	18/E	KE-5
Ságvár	18/F	KE-5
Ságvár	18/G	KE-5
Ságvár	18/H	KE-4
Ságvár	18/I	KE-5
Ságvár	18/NY	KE-1
Ságvár	18/ÚT1	KE-0
Ságvár	18/ÚT2	KE-0
Ságvár	19/A	KE-4
Ságvár	19/B	KE-4
Ságvár	19/C	KE-4
Ságvár	19/D	KE-5
Ságvár	19/E	KE-4
Ságvár	19/F	KE-4
Ságvár	19/G	KE-4
Ságvár	19/H	KE-4
Ságvár	19/I	KE-4
Ságvár	19/NY	KE-1
Ságvár	19/ÚT	KE-0
Ságvár	20/A	KE-4
Ságvár	20/B	KE-5, KE-6
Ságvár	20/C	KE-4
Ságvár	20/NY	KE-1
Ságvár	20/ÚT	KE-0
Ságvár	21/A	KE-4, KE-6
Ságvár	21/B	KE-4
Ságvár	21/C	KE-4
Ságvár	21/D	KE-4
Ságvár	21/E	KE-4, KE-5
Ságvár	21/F	KE-4
Ságvár	21/G	KE-4
Ságvár	21/NY	KE-1
Ságvár	22/A	KE-4
Ságvár	22/B	KE-4, KE-5
Ságvár	22/C	KE-5
Ságvár	22/D	KE-4
Ságvár	22/E	KE-4
Ságvár	22/F	KE-4
Ságvár	22/G	KE-4, KE-5
Ságvár	22/H	KE-4
Ságvár	22/I	KE-4
Ságvár	22/J	KE-4

Ságvár	22/K	KE-4
Ságvár	22/NY	KE-1
Ságvár	22/ÚT	KE-0
Ságvár	22/VF	KE-1
Ságvár	23/A	KE-4
Ságvár	23/B	KE-4
Ságvár	23/C	KE-4
Ságvár	23/D	KE-4, KE-5
Ságvár	23/F	KE-4
Ságvár	23/G	KE-4
Ságvár	23/H	KE-4, KE-5
Ságvár	23/I	KE-4
Ságvár	23/J	KE-4
Ságvár	23/K	KE-4
Ságvár	23/L	KE-4
Ságvár	23/M	KE-4
Ságvár	23/N	KE-4
Ságvár	23/NY	KE-1
Ságvár	23/ÚT1	KE-0
Ságvár	23/ÚT2	KE-0, KE-4
Ságvár	23/VF	KE-1
Ságvár	23/VI1	KE-3
Ságvár	23/VI2	KE-3
Ságvár	24/A	KE-4, KE-5
Ságvár	24/B	KE-4
Ságvár	24/C	KE-5
Ságvár	24/D	KE-4, KE-5
Ságvár	23/E	KE-5
Ságvár	24/F	KE-5
Ságvár	24/G	KE-4
Ságvár	24/H	KE-5
Ságvár	24/I	KE-4
Ságvár	24/J	KE-4
Ságvár	24/K	KE-5
Ságvár	24/L	KE-5
Ságvár	24/NY1	KE-1
Ságvár	24/NY2	KE-1
Ságvár	24/ÚT	KE-0
Ságvár	24/VF1	KE-1
Ságvár	24/VF2	KE-1, KE-5
Ságvár	25/A	KE-4
Ságvár	25/B	KE-4
Ságvár	25/C	KE-4
Ságvár	25/D	KE-4
Ságvár	25/E	KE-5
Ságvár	25/F	KE-4
Ságvár	25/G	KE-4, KE-5
Ságvár	25/H	KE-4

Ságvár	25/I	KE-4
Ságvár	25/NY	KE-1
Ságvár	25/ÚT	KE-0
Ságvár	26/A	KE-4, KE-5
Ságvár	26/B	KE-4
Ságvár	26/C	KE-4
Ságvár	26/D	KE-4, KE-6
Ságvár	26/E	KE-5
Ságvár	26/F	KE-5
Ságvár	26/G	KE-4
Ságvár	26/H	KE-5
Ságvár	26/I	KE-4
Ságvár	26/NY	KE-1
Ságvár	27/A	KE-5
Ságvár	27/B	KE-4, KE-5
Ságvár	27/C	KE-4
Ságvár	27/D	KE-5
Ságvár	27/E	KE-5
Ságvár	27/F	KE-5
Ságvár	27/G	KE-5
Ságvár	27/H	KE-4
Ságvár	27/NY1	KE-1
Ságvár	27/NY3	KE-1
Ságvár	28/A	KE-6
Ságvár	28/B	KE-4
Ságvár	28/C	KE-6
Ságvár	28/D	KE-4
Ságvár	28/E	KE-4
Ságvár	28/F	KE-4
Ságvár	28/H	KE-6
Ságvár	28/I	KE-6
Ságvár	28/J	KE-6
Ságvár	28/K	KE-4, KE-6
Ságvár	28/L	KE-4
Ságvár	28/M	KE-6
Ságvár	32/A	KE-6
Ságvár	32/B	KE-1, KE-5, KE-6
Ságvár	32/E	KE-6
Ságvár	32/F	KE-6
Ságvár	33/A	KE-5
Ságvár	33/B	KE-5
Ságvár	33/C	KE-4, KE-5
Ságvár	33/D	KE-4, KE-5
Ságvár	33/E	KE-5
Ságvár	33/F	KE-5
Ságvár	33/NY1	KE-1
Ságvár	33/NY2	KE-1
Ságvár	33/NY3	KE-1

Ságvár	34/A	KE-5
Ságvár	34/B	KE-4, KE-5
Ságvár	34/C	KE-5
Ságvár	34/D	KE-4
Ságvár	34/E	KE-6
Ságvár	34/F	KE-4
Ságvár	34/G	KE-5
Ságvár	34/H	KE-5
Ságvár	34/I	KE-6
Ságvár	34/J	KE-4
Ságvár	34/NY	KE-1
Siófok	1/A	KE-4
Siófok	1/B	KE-4
Siófok	1/C	KE-4
Siófok	1/D	KE-4
Siófok	1/E	KE-4
Siófok	1/F	KE-4
Siófok	1/G	KE-6
Siófok	1/H	KE-4, KE-5
Siófok	1/I	KE-4
Siófok	1/J	KE-4
Siófok	1/K	KE-4
Siófok	1/L	KE-6
Siófok	1/M	KE-4
Siófok	1/N	KE-4
Siófok	1/NY	KE-1
Siófok	1/O	KE-4
Siófok	1/P	KE-4
Siófok	1/R	KE-4
Siófok	1/ÚT	KE-1
Siófok	1/VF	KE-1
Siófok	2/A	KE-6
Siófok	2/B	KE-6
Siófok	2/C	KE-6
Siófok	2/D	KE-6
Siófok	2/E	KE-6
Siófok	2/F	KE-6
Siófok	2/G	KE-4
Siófok	2/H	KE-6
Siófok	2/I	KE-4, KE-5
Siófok	2/J	KE-6
Siófok	2/NY	KE-1
Siófok	2/ÚT2	KE-1
Siófok	2/ÚT2	KE-1
Siófok	3/A	KE-1, KE-4
Siófok	3/B	KE-4
Siófok	3/C	KE-4
Siófok	3/D	KE-4

Siófok	3/E	KE-4
Siófok	3/F	KE-4
Siófok	3/G	KE-4
Siófok	3/H	KE-4
Siófok	3/I	KE-4, KE-5
Siófok	3/J	KE-5
Siófok	3/K	KE-4
Siófok	3/NY1	KE-1
Siófok	3/NY2	KE-1
Siófok	3/ÚT	KE-0
Siófok	16/B	KE-4, KE-5
Siófok	16/C	KE-6
Siófok	16/D	KE-4, KE-6
Siófok	16/G	KE-6
Siófok	16/H	KE-6
Siófok	16/I	KE-4, KE-5, KE-6
Siófok	16/J	KE-6
Siófok	16/K	KE-6
Siófok	16/L	KE-6
Siófok	16/M	KE-6
Siófok	16/N	KE-6
Siófok	16/NY	KE-1
Siófok	16/O	KE-6
Siófok	16/R	KE-6
Siófok	16/TI	KE-4, KE-6

3.3. A kezelési javaslatok megvalósításának lehetséges eszközei a jogszabályok és a tulajdonviszonyok függvényében

A tervezési terület egésze a Ságvári dombok (HUDD20064) kiemelt jelentőségű természetmegőrzési területhez tartozik, így fenntartásával kapcsolatban alapvetően a 275/2004 (X.8.) Kormányrendelet az irányadó.

Az előforduló védett fajok miatt a tervezési területre vonatkozik a természet védelméről szóló 1996. évi LIII. törvény is.

A tervezési terület teljes egészében részét képezi az Országos Ökológiai Hálózatnak, ebből 160,81 ha az ökológiai folyosó, 2183 ha pedig a magterület övezetbe tartozik. A tervezési terület teljes egésze az országos ökológiai hálózat magterület övezetének része.

A tervezési terület egésze tájképvédelmi terület övezetébe tartozik.

A tervezési terület élőhely-szerkezetéből adódóan azon az erdőgazdálkodás a fő használati típus. A tervezési terület nagy része (1880,47 ha) vágásos erdő, az átalakító üzemmódban kezelt területek nagysága pedig 463 ha. Elsődleges rendeltetés alapján 359 ha-on védelmi rendeltetésű erdőket találunk, a fennmaradó 1984,28 ha gazdasági rendeltetésű. A tervezési terület egésze állami tulajdonú, a vagyonkezelő a SEFAG Erdészeti és Faipari Zrt, kivéve a Jaba-patakot, amelynek kezelője a Dél-Dunántúli Vízügyi Igazgatóság.

3.3.1. Agrártámogatások

3.3.1.1. Jelenlegi működő agrártámogatási rendszer

Az Európai Unió mezőgazdasági támogatási rendszere, a közös agrárpolitika (KAP) két pilléren nyugszik: az első pillér (KAP I.) a közvetlen támogatásokat és a piaci intézkedéseket finanszírozza, teljes egészében az Európai Mezőgazdasági Garanciaalap (EMGA) terhére. A második pillér (KAP II.) az unió vidékfejlesztési politikáját szolgálja, melyet az Európai Mezőgazdasági Vidékfejlesztési Alap (EMVA) regionális vagy nemzeti források társfinanszírozásával működtet.

A Natura 2000 területen gazdálkodók a KAP I. pillér támogatásain túlmenően részesedhetnek a KAP II. pillér forrásaiból is, melyeket a 2014-2020 közötti időszakra Magyarországon a Vidékfejlesztési Program 2014-2020 tartalmaz. A betartandó előírásokat a megjelentetett pályázati felhívások foglalják magukba. A 2007-2013 közötti időszakban igénybe vehető támogatások egy részének felhasználása még nem zárult le, az ezekről szóló jogcímrendeletek továbbra is hatályban maradnak mindaddig, amíg történik belőlük kifizetés – ez elsősorban az erdős támogatások esetében fordulhat elő.

A 2014-2020 közötti időszak végeztével – hasonlóan a 2007-2013 közötti időszak végéhez – átmeneti szabályokat terjesztett elő az Európai Bizottság. Ennek értelmében a 2021. és 2022. évre átmeneti időszakot hirdettek meg, amelyben a KAP II. pillért érintően többek között a terület- és állatlétszám alapú vidékfejlesztési támogatásokat – amelyek jellemzően több éves kötelezettségvállalásúak – meghosszabbíthatja a tagállam. Az átmeneti években a KAP I. pillér alá tartozó közvetlen támogatások is elérhetőek lesznek a jelenlegi feltételek mellett. Az átmeneti szabályok miatt az új tervezési ciklus előre láthatóan 2023-tól indul, és 2027-ig tart.

A 2014-2020 között elérhető agrártámogatásokról aktualizált összefoglalás található az állami természetvédelem honlapján:

http://termeszetvedelem.hu/_user/browser/File/N2k_fennterv/3_%20mell%C3%A9klet_aktualizalt_041219.pdf

Továbbá a Vidékfejlesztési Program 2014-2020 jelenleg elérhető pályázati felhívásai megtekinthetők az alábbi linken: <https://www.palyazat.gov.hu/doc/4523>

A jelenlegi támogatási időszakban a Vidékfejlesztési Program keretében számos olyan intézkedés elérhető, ahol a Natura 2000 területeken gazdálkodók támogatási forrásokhoz juthatnak vagy előnyt élvezhetnek a pontozási rendszerekben.

Legfontosabbak ezek közül a kompenzációs jellegű kifizetések, melyek a gyepterületek és magánerdők esetében érhetőek el. A Natura 2000 gyepterületekre vonatkozó földhasználati szabályok betartása azonban független attól, hogy a gazdálkodó igényelte-e a támogatást vagy sem. Az adminisztratív eszközök tekintetében a Natura 2000 területekre járó kompenzáció ráépül az egyéb elérhető támogatásokra, a gazdálkodók a Natura 2000 intézkedés mellett jogosultak többek között az egységes területalapú támogatásra (SAPS) is.

Az Országos Erdőállomány Adattárban nyilvántartott erdőrésztlet területén felmerülő költségek és jövedelemkiesés ellentételezése céljából a magánkézben lévő, Natura 2000 erdőterületeken történő gazdálkodáshoz kompenzációs támogatás igényelhető, melynek összege az erdő természetességétől, a faállomány korától és összetételétől függően változik.

Az önkéntesen vállalt előírások elsősorban az agrár-környezetgazdálkodás, ökológiai gazdálkodás és az erdészet, erdő-környezetvédelem, természetmegőrzés témakörébe integrálódnak.

Az agrár-környezetgazdálkodási (AKG) kifizetési rendszer olyan önkéntes alapon működő program, amelyben résztvevők az agrár-környezetgazdálkodási célok elérésének érdekében többlet tevékenységek elvégzését vállalják gazdálkodásuk során. Amennyiben a gazdálkodó az adott Natura 2000 gyepterület vonatkozásában kompenzációs támogatás igénybevételére jogosult, úgy a gyepterületeket érintő AKG tematikus előírascsoportok esetén a támogatási összeg a kompenzációs támogatás összegével csökkentésre kerül.

Egyes esetekben az erdőkre lehívható támogatások szektortól függetlenül is igénybe vehetők (pl. természeti katasztrófa (vízkár, szélkár, tűzkár, biotikus károsítás) által sújtott területeken az erdészeti potenciál helyreállítására, erdőkárok megelőzésére, illetve erdőszerkezet átalakításához), más esetben az állami és önkormányzati szektor kizárásra került.

Támogatás vehető még igénybe olyan földhasználati intézkedésekre, amelyek gazdálkodáshoz közvetlenül nem kapcsolódnak, ugyanakkor a vidéki táj értékeinek, állat- és növényvilágának fennmaradását szolgálják, és ezáltal növelik a Natura 2000 területek közjóléti értékét, illetve hozzájárulnak a környezetgazdálkodási célok teljesítéséhez (az erdő esetében az erdei ökoszisztémák ellenálló képességének és környezeti értékének növelését célzó beruházásokhoz nyújtott támogatás, a mezőgazdasági területek esetében az élőhelyfejlesztési és vízvédelmi célú nem termelő beruházások).

A tervezési területen elérhető, élőhelymegőrzés szempontjából releváns támogatások:

VP4-12.1.1-16 - Natura 2000 mezőgazdasági területeknek nyújtott kompenzációs kifizetések

VP4-12.2.1-16 - Natura 2000 erdőterületeknek nyújtott kompenzációs kifizetések

VP4-13.2.1.-16 - Kompenzációs kifizetések természeti hátránnyal érintett területeken

VP4-15.1.1-17 - Erdő környezetvédelmi kifizetések

VP4-15.2.1.1-16 Erdészeti genetikai erőforrások megőrzése

VP4-15.2.1.2-17 Erdészeti genetikai erőforrások fejlesztése

VP5- 8.1.1-16 Erdősítés támogatása

VP5-8.3.1-17 Az erdőgazdálkodási potenciálban okozott erdőkárok megelőzése

VP5-8.4.1.-16 Az erdőgazdálkodási potenciálban okozott erdőkárok helyreállítása

VP5- 8.5.1.-16 Az erdei ökoszisztémák ellenálló képességének és környezeti értékének növelését célzó beruházások

VP5-8.6.2-16 Erdei termelési potenciál mobilizálását szolgáló tevékenységek

3.3.1.2. Javasolt agrártámogatási rendszer

Mezőgazdálkodás

A mezőgazdasági területek jelenlegi támogatásával az alapvető probléma, hogy a programok nem eléggé specifikusak és nem veszik figyelembe a területen előforduló jelölő értékeket és azok élőhelyigényeit. Emellett probléma az is, hogy a gyepeken lévő cserjés élőhelyszegélyek kiesnek a támogatható területből.

A jelenleg elérhető horizontális AKG programokat a Natura 2000 területre specifikus programmal javasolt kiváltani. Ennek a programnak az alapját a jelen tervben rögzített kezelési előírás-javaslatok képeznék, amelyek kifejezetten a terület jelölő értékeinek és egyéb védett természeti értékeinek megőrzését célozzák. Ennek keretében kellene felülvizsgálni a cserjés szegélyélőhelyek támogatható területbe vonásának lehetőségét, hogy azok fenntartása ne okozzon jövedelemkiesést a gazdálkodónak. A tervben foglalt javaslatoknak megfelelően a cserjések a terület maximum 10%-ig kellene, hogy támogathatók legyenek. A támogatásra jogosult területek alapegységét a kezelési egységek jelentenék, így egy, az adott élőhelyre specifikus kezelési előírás-javaslat sorból lehetne válogatni a vállalni kívánt korlátozásokat. A jogszabályban rögzített előírásokért nem járna kifizetés ebben a programban, hiszen ezeket hivatott fedezni a kompenzációs támogatás. A lehívható támogatás mértéke a jövedelemkieséssel, illetve beruházási költséggel arányosan, de az előírás természetvédelmi hozadékát is figyelembe véve kerülne megállapításra. A jelenlegi AKG programokkal ellentétben nem tematikus előírás csoportok nagy előírás csoportjai közül lehetne választani fix támogatási összeggel, hanem egyes előírások közül választhatna minden gazdálkodó annyit, amennyit vállalni hajlandó. Ebben a rendszerben az előírásonként igényelhető támogatás összege lenne az, ami arra ösztönzi a gazdálkodókat, hogy minél többet vállaljanak az előírás-javaslatok közül.

Erdőgazdálkodás

A jelenlegi erdő-környezetvédelmi program tematikus előírás csoportjait a Natura 2000 területre specifikus programmal javasolt kiváltani. Ennek a programnak az alapját a jelen tervben rögzített előírás-javaslatok képeznék, amelyek kifejezetten a terület jelölő értékeinek és egyéb védett természeti értékeinek megőrzését célozzák. A támogatásra jogosult területek alapegységét a kezelési egységek jelentenék, így egy, az adott élőhelyre specifikus kezelési előírás sorból lehetne válogatni a vállalni kívánt korlátozásokat. Az erdőtervben rögzített előírásokért nem járna kifizetés ebben a programban, hiszen ezeket hivatott fedezni a kompenzációs támogatás. A lehívható támogatás mértéke a jövedelemkieséssel, illetve beruházási költséggel arányosan, de az előírás természetvédelmi hozadékát is figyelembe véve kerülne megállapításra. A jelenlegi EKV programokkal ellentétben nem tematikus előírás csoportok nagy előírás csoportjai közül lehetne választani fix támogatási összeggel, hanem egyes előírások közül választhatna minden gazdálkodó annyit, amennyit vállalni hajlandó. Ebben a rendszerben az előírásonként igényelhető támogatás összege lenne az, ami arra ösztönzi a gazdálkodókat, hogy minél többet vállaljanak az előírások közül. A rendszer elindításához szükséges a kezelési egységek és az erdőrészek átfedésének egyeztetése. Amennyire lehetséges kívánatos az erdőrészelehatárokat a kezelési egységek határaihoz igazítani. Ahol ez nem lehetséges a kezelési egységeket állományrészekként kell elkülöníteni a részleten belül.

3.3.2. Pályázati források

Jelenleg nincs folyamatban levő pályázat.

3.3.3. Egyéb

A kezelési javaslatok megvalósításának egyéb eszközei nem szükségesek.

3.4. A terv egyeztetési folyamatának dokumentációja

3.4.1. Felhasznált kommunikációs eszközök

A célcsoportok elérésére alkalmas kommunikációs elemek a tervezési munkához és a kommunikáció céljaihoz kerültek kiválasztásra. Az egyes elemek alkalmazása és megvalósításuk a fenntartási terv készülségi fázisaihoz igazodott, figyelembe véve a jogszabályban előírt, a tervek egyeztetésébe kötelezően bevonandók körét. Egy-egy kommunikációs cél megvalósulását többféle elem tette lehetővé.

A kommunikációs munka első lépése a postai levelek kiküldése volt az érintetteknek. A további kommunikáció alapját a Balaton-felvidéki Nemzeti Park Igazgatóság honlapja képezte, amelyen elérhető volt minden fontos információ és tervanyag. A honlapon elérhetővé vált minden fontos információ és tervanyag. A kiküldött postai és elektronikus levelek, mind tartalmazták a honlap elérhetőségét.

A tervezetthez képest a kommunikációs eszközöket jelentősen csökkenteni kellett a tervkészítés során. A kialakult pandémiás helyzetben, és az ezzel kapcsolatos jogszabályokban megjelenő korlátozások miatt, a személyes jelenlétet követelő eszközöket törölni kellett. Ezért a tervezési folyamat kommunikációja levelezésben és az online lehetőségek kihasználásával folyt.

A felhasznált kommunikációs elemek táblázatos formában kerülnek bemutatásra.

Az alkalmazott kommunikációs eszközök a Ságvári dombok Natura 2000 terület fenntartási tervének készítése során:

Kommunikációs eszközök és rövid jellemzésük	Érintett célcsoportok	Kommunikációs eszköz funkciói						Igazoló dokumentum
		A Natura 2000 hálózat bemutatása	A tervezési folyamat bemutatása	Információk egyeztetése, kérése	Fenntartási terv véleményezése	Fejlesztési igények felmérése	Konkrét kérdések tisztázása	
<p>Honlap: Ságvári dombok Natura 2000 terület honlapja https://www.bfnp.hu/hu/oldal/keszul-o-natura-2000-fenntartasi-tervek-hu Az egyeztetési tervanyagok közzétételének leghatékonyabb módja lehet.</p>	<ul style="list-style-type: none"> - tulajdonosok - gazdálkodók - önkormányzatok - civil szervezetek - lakosság - falugazd. és agrárk. tanácsadók - gazdakörök - vadásztársaságok - állami szakmai szervezetek 	X	X	X	X	X	-	internetes elérhetőség, honlap címe
<p>Küldött postai levél, e-mail: Önkormányzatok, falugazdászok, agrárkamara, állami. sz. e-mailes tájékoztatása, valamint az önkormányzatoktól kapott tulajdonosi adatok alapján a tulajdonosok nagy részének levélben történő értesítése történik. A levél mellé minden esetben kitöltendő, visszaküldendő kérdőív kerül megküldésre.</p>	<ul style="list-style-type: none"> - tulajdonosok - gazdálkodók - önkormányzatok - civil szervezetek - lakosság - falugazd. és agrárkam.tanácsadó k - gazdakörök - vadásztársaságok - állami szakmai szervezetek 	X	X	X	X	X	-	levélről másolat, kinyomtatott e-mail, kinyomtatott kérdőív

3.4.2. A kommunikáció címzettjei

Területi illetékesség szerint kerültek összegyűjtésre a kommunikáció címzettjei. A kapott információk a megalapozó dokumentáció készítése során figyelembevételre kerültek, az érintettek helyismerete és a rendelkezésre álló adatok segítették a tervezést. További érintettek kerültek még megszólításra az első körben kiküldött levelek alapján a címzettektől beérkező javaslatok alapján.

Célcsoport	Szervezet/személy neve
Önkormányzat(ok)	Nyim Község Önkormányzata
	Ságvár Község Önkormányzata
	Siófok Város Önkormányzata
Civil szervezetek (helyi önkormányzat javaslata alapján is)	Dél-Balaton Természetvédelmi Egyesület
	MME Dél-Balaton Természetvédelmi Csoport
Tulajdonosok, gazdálkodók, vagyongazdálkodók	SEFAG Szántódi Erdészet
	SEFAG Erdészeti és Faipari Zrt.
Hatóságok, Hivatalok	Somogy Megyei Kormányhivatal Kaposvári Járási Hivatal, Agrárügyi és Környezetvédelmi Főosztály
	Baranya Megyei Katasztrófavédelmi Igazgatóság Katasztrófavédelmi Hatósági Osztály
	Dél-dunántúli Vízügyi Igazgatóság
	SMKH KJH Agrárügyi és Környezetvédelmi Főosztály Növény- és Talajvédelmi Osztály
	Somogy Megyei Kormányhivatal Élelmiszerlánc-biztonsági és Földhivatali Főosztály Földhivatali Osztály
	SMKH KJH Agrárügyi és Környezetvédelmi Főosztály Növény- és Talajvédelmi Osztály
	Somogy Megyei Kormányhivatal Kaposvári Járási Hivatal - Agrárügyi és Környezetvédelmi Főosztály - Erdészeti Osztály
	Somogy Megyei Katasztrófavédelmi Igazgatóság

3.4.3. Egyeztetés hatósági és területi kezelő szervekkel

Az egyeztetés keretében az érintetteknek megküldtük a terv utolsó egyeztetési változatát. A válaszadásra két hetes időintervallumot adtunk meg.

A táblázat a terv szempontjából hangsúlyos véleményeket, és azok beépítésének módját tartalmazza:

Véleményező	Vélemény	Intézkedés/ Válasz
SEFAG Erdészeti és Faipari Zrt. SEFAG Szántódi Erdészete	Többszöri személyes egyeztetés és adatszolgáltatás történt.	A SEFAG véleménye és adatai beépítésre kerültek a fenntartási tervbe.
Dél-dunántúli Vízügyi Igazgatóság	Javasoljuk az 1.7 fejezetben a Vízugyűjtő gazdálkodási tervre vonatkozó utolsó mondatot a következők szerint módosítani: „A tervezési terület a Balaton részvízugyűjtő területen belül a Balaton közvetlen (4-2) tervezési alegység, valamint a Duna részvízugyűjtő területen belül a Sió (1-11) tervezési alegység területén helyezkedik el.” ...kérjük a 3. fejezetben álló és folyóvizeket tartalmazó kezelési egységek megléte esetén annak feltüntetését, hogy a Dél-dunántúli Vízügyi Igazgatóság alapfeladatának megfelelően a szükséges fenntartási munkákat az általa vagyongezelt területeken elvégzi.	Beépítve a tervbe. Beépítve a tervbe.
Somogy Megyei Kormányhivatal Kaposvári Agrárügyi és Környezetvédelmi Főosztály	A kormányhivatalnak a tervben foglaltakkal kapcsolatban kifogása nem merült fel és kiegészítő javaslattal nem kíván élni.	



AGRÁRMINISZTERIUM

Nyilatkozat

A HUDD20064 Ságvári dombok kiemelt jelentőségű természetmegőrzési terület Natura 2000 fenntartási terve megfelel az európai közösségi jelentőségű természetvédelmi rendeltetésű területekről szóló 275/2004. (X. 8.) Kormányrendelet 4. §. (4) bekezdésben foglalt tartalmi és formai követelményeknek. A Natura 2000 fenntartási tervet a Natura 2000 fenntartási tervek Szakmai Bizottsága elfogadta.

A HUDD20064 Ságvári dombok Natura 2000 területre vonatkozó fenntartási tervet, az agrárminiszter megbízásából, jóváhagyta:



B
Balczó Bertalan

természetvédelemért felelős helyettes államtitkár

Budapest, 2021. december „20.”



AGRÁRMINISZTERIUM

Nyilatkozat

A HUDD20064 Ságvári dombok kiemelt jelentőségű természetmegőrzési terület Natura 2000 fenntartási terve megfelel az európai közösségi jelentőségű természetvédelmi rendeltetésű területekről szóló 275/2004. (X. 8.) Kormányrendelet 4. §. (4) bekezdésben foglalt tartalmi és formai követelményeknek. A Natura 2000 fenntartási tervet a Natura 2000 fenntartási tervek Szakmai Bizottsága elfogadta.

A HUDD20064 Ságvári dombok Natura 2000 területre vonatkozó fenntartási tervet, az agrárminiszter megbízásából, jóváhagyta:



B
Balczó Bertalan

természetvédelemért felelős helyettes államtitkár

Budapest, 2021. december „20.”