



ÚJ MAGYARORSZÁG
VIDÉKFEJLESZTÉSI PROGRAM
2007-2013



Európai Mezőgazdasági Vidékfejlesztési Alap:
a vidéki területekbe beruházó Európa



BIO
Aqua
pro



A Kebele (HUBF20048) kiemelt jelentőségű természetmegőrzési terület fenntartási terve



Debrecen
2014

Ügyfél

BioAqua Pro Környezetvédelmi Szolgáltató és Tanácsadó Kft.

Együttműködő partnerek

Balaton-felvidéki Nemzeti Park Igazgatóság
Gyöngybagolyvédelmi Alapítvány

Vezető szakmai koordinátor

Megyer Csaba

Szakmai koordinátor

Dr. Juhász Péter

Vezető természettudományi szakértő

Dr. Kiss Béla

Vezető agrárgazdálkodási szakértő

Megyer Csaba

Közreműködő szakértők

Csipkés Roland

Görföl Tamás

Dr. Gulyás Gergely

Lelkes András

Lókkös Andor

Megyer Csaba

Mizsei Edvárd

Óvári Miklós

Ez a dokumentáció a szerzői jogról szóló 1999. évi LXXVI. törvény értelmében szerzői jogvédelem alatt áll. A dokumentáció nyilvános, a megfelelő hivatkozások mellett szabadon felhasználható és terjeszthető!



ÚJ MAGYARORSZÁG
VIDÉKFEJLESZTÉSI PROGRAM
2007-2013



Európai Mezőgazdasági Vidékfejlesztési Alap:
a vidéki területekbe beruházó Európa

I. Natura 2000 fenntartási terv

1. A terület azonosító adatai

1.1. Név

Tervezési terület neve: Kebele kiemelt jelentőségű természetmegőrzési terület (kjTT)

1.2. Azonosító kód

Tervezési terület azonosítója: HUBF20048

1.3. Kiterjedés

Tervezési terület kiterjedése: 1925,29 ha

1.4. A kijelölés alapjául szolgáló fajok és/vagy élőhelyek

1.4.1. Jelölő élőhelyek

- 91E0* - Enyves éger (*Alnus glutinosa*) és magas kőris (*Fraxinus excelsior*) alkotta ligeterdők (*Alno-Padion*, *Alnion incanae*, *Salicion albae*)
- 6410 - Kékperjés láprétek meszes, tőzeges vagy agyagbemosódásos talajokon (*Molinion caeruleae*)
- 6430 - Síkságok és a hegyvidéktől a magashegységig tartó szintek hidrofil magaskórós szegélytársulásai
- 6440 - *Cnidion dubii* folyóvölgyeinek mocsárrétjei
- 6510 - Sík- és dombvidéki kaszálórétek (*Alopecurus pratensis*, *Sanguisorba officinalis*)
- 91F0 - Keményfás ligeterdők nagy folyók mentén *Quercus robur*, *Ulmus laevis* és *Ulmus minor*, *Fraxinus excelsior* vagy *Fraxinus angustifolia* fajokkal (*Ulmenion minoris*)

* kiemelt jelentőségű jelölő élőhely

1.4.2. Jelölő fajok

- nagy tűzlepke (*Lycaena dispar*)
- zanótboglárka (*Maculinea nausithous*)
- vérfű-hangyaboglárka (*Maculinea teleius*)
- nagy hőscincér (*Cerambyx cerdo*)
- nagy szarvasbogár (*Lucanus cervus*)
- mocsári teknős (*Emys orbicularis*)
- dunai tarajosgöte (*Triturus dobrogicus*)
- eurázsiai hód (*Castor fiber*)

1.5. Érintett települések

A tervezési terület által érintett helyrajzi számok listáját az európai közösségi jelentőségű természetvédelmi rendeltetésű területekkel érintett földrészletekről szóló 14/2010. (V. 11.) KvVM rendeletet (a továbbiakban: KvVM rendelet) tartalmazza. A Natura 2000 területek által érintett helyrajzi számokat és így a Natura 2000 jogi státuszt is a KvVM rendelet rögzíti, térképi megjelenítéssel is. A jogi jelleg a megosztással keletkező utód helyrajzi számokra is kiterjed.

Település	Megye	Érintett terület (ha)
Belsőárd	Zala	113,1947
Bödeháza	Zala	177,5047
Gáborjánháza	Zala	238,2913
Külsőárd	Zala	20,9953
Lendvajakabfa	Zala	163,5405
Rédics	Zala	190,9541
Resznek	Zala	482,5040
Szijártóháza	Zala	188,7907
Zalaszombatfa	Zala	344,8644

1.6. Egyéb védettségi kategóriák

A tervezési terület országos jelentőségű védett természeti területtel nem fed át.

A tervezési területen található, egyedi hatósági határozattal történő lehatárolásra váró ex lege védett láppal érintett ingatlanok helyrajzi számos listája:

Lendvajakabfa	02/3
Lendvajakabfa	064/1
Resznek	056/6
Resznek	088/2
Resznek	088/3
Resznek	088/4
Resznek	088/5
Resznek	0168/3
Resznek	0168/4
Zalaszombatfa	0103/2

Földvár található a Resznek 0168/4d helyrajzi számú ingatlanon (Várhely dombja).

A tervezési terület teljes egészében az Országos ökológiai hálózat része, 100% ökológiai folyosó.

1.7. Tervezési és egyéb előírások

1.7.1. Természetvédelmi kezelési terv

- Védett természeti területtel nem fed át a tervezési terület, ezért természetvédelmi kezelési terv nem vonatkozik rá.

1.7.2. Településrendezési eszközök

- Belsőárd Község Önkormányzati Képviselő testületének 22/2006. (XII.12.) számú rendelete Belsőárd Község Helyi Építési Szabályzatáról és Szabályozási Tervéről
- Bödeháza Község Önkormányzati Képviselő testületének 14/2006. (VIII.3.) számú rendelete Bödeháza Község Helyi Építési Szabályzatáról és Szabályozási Tervéről
- Gáborjánháza Község Önkormányzati Képviselő testületének 23/2006. (XII.7.) számú rendelete Gáborjánháza Község Helyi Építési Szabályzatáról és Szabályozási Tervéről
- Külsősárd Község Önkormányzati Képviselő testületének 24/2006. (XII.15.) számú rendelete Külsősárd Község Helyi Építési Szabályzatáról és Szabályozási Tervéről
- Lendvajakabfa Község Önkormányzati Képviselő testületének 21/2006. (XII.6.) számú rendelete Lendvajakabfa Község Helyi Építési Szabályzatáról és Szabályozási Tervéről
- Rédics Község Önkormányzati Képviselő testületének 41/2004. (XII.31.) számú rendelete Rédics Község Helyi Építési Szabályzatáról és Szabályozási Tervéről
- Resznek 19/2006. (XII.11.) Resznek önkormányzati rendelet. Resznek Község Építési Szabályzatáról és Szabályozási Tervéről
- Szijártóháza Község Önkormányzati Képviselő testületének 23/2006. (XII.11.) számú rendelete Szijártóháza Község Helyi Építési Szabályzatáról és Szabályozási Tervéről
- Zalaszombatfa Község Önkormányzati Képviselő testületének 21/2006. (XII.14.) számú rendelete Zalaszombatfa Község Helyi Építési Szabályzatáról és Szabályozási Tervéről
- Zala megye területrendezési terve (Tsz: 1-10 609, 2010.)

1.7.3. Körzeti erdőtervek és üzemtervek

- Lenti Erdőtervezési Körzet, az új típusú erdőterv a 47/2014 (IV.24.) VM Rendelet alapján jelenleg készül. A körzeti erdőterv ügyszáma: ZAG/01/52/2014.

1.7.4. Körzeti vadgazdálkodási tervek és üzemtervek

- IV/1. Zala-dél-vasi nagyvadas körzet vadgazdálkodási terve. Kelt: 2004.02.24.

Szabadság Vadásztársaság (vadgazdálkodási egység kódszáma 20-200210-1-4-1) vadgazdálkodási üzemterve. Érvényes: 2017.02.28. Kelt: 2007.08.25. Jóváhagyta: Zala Megyei Mezőgazdasági Szakigazgatási Hivatal, Földművelésügyi Igazgatóság, Vadászati és Halászati Osztály.

1.7.5. Halgazdálkodási tervek

- Sporthorgász Egyesületek Vas megyei Szövetsége. – Kebele patak halászati vízterületének 5 éves halgazdálkodási terve 2011-2015

1.7.6. *Vízgyűjtő-gazdálkodási terv*

- **Vízgyűjtő-gazdálkodási terv 3-1 Mura alegység (közreadta: Vízügyi és Környezetvédelmi Központi Igazgatóság és Nyugat-dunántúli Környezetvédelmi és Vízügyi Igazgatóság, 2010. Felülvizsgálat éve: 2015.**

1.7.7. *Egyéb tervek*

- **Nem ismert.**

2. Veszélyeztető tényezők

Kód	Veszélyeztető tényező neve	Jelentősége	Érintett terület nagysága (%)	Milyen jelölő élőhelyre vagy fajra és milyen módon gyakorol hatást?
A03.03	kaszálás felhagyása/hiánya	H	17	Kékperjés láprétek meszes, tőzeges vagy agyagbemosódásos talajokon (<i>Molinion caeruleae</i>) (6410): az állomány fennmaradása csak a megfelelő kezeléssel biztosítható. A felmérés időszakában fel volt hagyva nagy tűzlepke (<i>Lycaena dispar</i>), vérfű-hangyaboglárka (<i>Maculinea teleius</i>), zánótboglárka (<i>Maculinea nausithous</i>): a kezelés felhagyásával elinduló szukcessziós folyamatok hatására megszűnik a faj élőhelye <i>Cnidion dubii</i> folyóvölgyeinek mocsárrétjei (6440): az élőhely csak kezeléssel tartható fenn, ha felhagyják, cserjésedik, erdősödik.
A04.01.01	intenzív szarvasmarha-legeltetés	L	10	<i>Cnidion dubii</i> folyóvölgyeinek mocsárrétjei (6440): helyenkén erősen legeltetik, am miatt degradálódnak az állományok Kékperjés láprétek meszes, tőzeges vagy agyagbemosódásos talajokon (<i>Molinion caeruleae</i>) (6410): az intenzív legeltetés az élőhely degradációját okozza.
B03	erdészeti kitermelés újratelepítés vagy természetes felújulás nélkül	M	10	nagy hősincér (<i>Cerambyx cerdo</i>), nagy szarvasbogár (<i>Lucanus cervus</i>): Megszünteti a fajok szaporodóhelyeit, valamint együtt jár a különböző fejlődési alakok eltávolításával: állománycsökkenéshez, az állomány eltűnéséhez vezet.
B04	Biocid termékek, hormonok, kemikáliák használata (erdészet)	M	10	nagy hősincér (<i>Cerambyx cerdo</i>), nagy szarvasbogár (<i>Lucanus cervus</i>): Veszélyezteti a fajok egyedeinek különböző fejlődési alakjait, különösen az imágókat, állománycsökkenéshez vezet.
B07	Egyéb erdészeti tevékenység	M	10	nagy hősincér (<i>Cerambyx cerdo</i>), nagy szarvasbogár (<i>Lucanus cervus</i>): A helytelen időben való fakiszállítás együtt jár a faok egyedeinek különböző fejlődési alakjainak eltávolításával, állománycsökkenéshez vezet. Ezen kívül az erdőgazdálkodás során alkalmazott véghasználatok szintén állománycsökkenéshez vagy az állomány eltűnéséhez vezet.
I01	idegenhonos inváziós fajok jelenléte	H	30	Kékperjés láprétek meszes, tőzeges vagy agyagbemosódásos talajokon (<i>Molinion caeruleae</i>) (6410), <i>Cnidion dubii</i> folyóvölgyeinek mocsárrétjei (6440): a magas aranyvessző (<i>Solidago gigantea</i>) fenyegeti előzőlissel a területet Keményfás ligeterdők nagy folyók mentén <i>Quercus robur</i> , <i>Ulmus laevis</i> és <i>Ulmus minor</i> , <i>Fraxinus excelsior</i> vagy <i>Fraxinus angustifolia</i> fajokkal (<i>Ulmion minoris</i>) (91F0): az amerikai kőrís (<i>Fraxinus pennsylvanica</i>) okoz problémákat, főleg a szegélyeken nagy tűzlepke (<i>Lycaena dispar</i>), zánótboglárka (<i>Maculinea nausithous</i>), vérfű-hangyaboglárka (<i>Maculinea teleius</i>): a fajok élőhelyein probléma a magas aranyvessző (<i>Solidago gigantea</i>) előretörése, amely hatására megszűnik a fajok élőhelye Enyves éger (<i>Alnus glutinosa</i>) és magas kőrís (<i>Fraxinus excelsior</i>) alkotta ligeterdők (<i>Alno-Padion</i> , <i>Alnion incanae</i> , <i>Salicion albae</i>) (91E0*): A degradáltság oka főképp a gyomok, inváziós növények kolonizációja (amerikai kőrís / <i>Fraxinus pennsylvanica</i> , japánkeserűfű / <i>Reynoutria spp.</i> , magas aranyvessző / <i>Solidago gigantea</i> , süntök / <i>Echinocystis lobata</i>).
B02.01.02	erdő felújítás idegenhonos fajokkal	L	5	Enyves éger (<i>Alnus glutinosa</i>) és magas kőrís (<i>Fraxinus excelsior</i>) alkotta ligeterdők (<i>Alno-Padion</i> , <i>Alnion incanae</i> , <i>Salicion albae</i>) (91E0*): Az akácok, nemesnyarasok, tájidegen lombosok, illetve tájidegen fenyvesek a puhafás ligeterdők potenciális termőhelyét foglalják el. nagy szarvasbogár (<i>Lucanus cervus</i>): A faj élőhelyének csökkenéséhez és így az állomány nagyság csökkenéséhez vezet. Keményfás ligeterdők nagy folyók mentén <i>Quercus robur</i> , <i>Ulmus laevis</i> és <i>Ulmus minor</i> , <i>Fraxinus excelsior</i> vagy <i>Fraxinus angustifolia</i> fajokkal (<i>Ulmion minoris</i>) (91F0): Az akácok, nemesnyarasok, tájidegen lombosok, illetve tájidegen fenyvesek a keményfás ligeterdők potenciális termőhelyét is elfoglalják.

B02.04	lábonálló és/vagy elfekvő holt faanyag eltávolítása	M	8	<p>Enyves éger (<i>Alnus glutinosa</i>) és magas kőris (<i>Fraxinus excelsior</i>) alkotta ligeterdők (Alno-Padion, Alnion incanae, Salicion albae) (91E0*): a természetes állományfejlődés gátlódik</p> <p>Keményfás ligeterdők nagy folyók mentén <i>Quercus robur</i>, <i>Ulmus laevis</i> és <i>Ulmus minor</i>, <i>Fraxinus excelsior</i> vagy <i>Fraxinus angustifolia</i> fajokkal (<i>Ulmenion minoris</i>) (91F0): a természetes állományfejlődés gátlódik</p> <p>nagy szarvasbogár (<i>Lucanus cervus</i>): A lábon álló holt fák eltávolítása együtt jár a nagy szarvasbogár különböző fejlődési alakjainak eltávolításával, állománycsökkenéshez vezet. állománycsökkenéshez vagy az állomány eltűnéséhez vezet.</p> <p>nagy hőscincér (<i>Cerambyx cerdo</i>): A lábon álló holt fák eltávolítása együtt jár a nagy hőscincér különböző fejlődési alakjainak eltávolításával, állománycsökkenéshez vezet.</p>
B06	legeltetés erdőben vagy erdős területen	L	2	<p>Enyves éger (<i>Alnus glutinosa</i>) és magas kőris (<i>Fraxinus excelsior</i>) alkotta ligeterdők (Alno-Padion, Alnion incanae, Salicion albae) (91E0*): degradálja az aljnövényzetet</p> <p>Keményfás ligeterdők nagy folyók mentén <i>Quercus robur</i>, <i>Ulmus laevis</i> és <i>Ulmus minor</i>, <i>Fraxinus excelsior</i> vagy <i>Fraxinus angustifolia</i> fajokkal (<i>Ulmenion minoris</i>) (91F0): a legeltetés degradálja az erdei aljnövényzetet</p>
J02.03.02	csatormázás és vízelvezetés	M	15	<i>Cnidion dubii</i> folyóölgyeinek mocsárrétjei (6440): ezt az élőhelyet jelentősen érintik a vízelvezetés káros hatásai
K01.03	kiszáradás	L	0,3	Kékperjés láprétek meszes, tőzeges vagy agyagbemosódásos talajokon (<i>Molinion caeruleae</i>) (6410): az állomány folyamatosan szárad, sztyepesedik. Hosszú távon teljesen átalakulhat a fajkészlet
K02.01	fajösszetétel változás, szukcesszió	M	5	<p>Kékperjés láprétek meszes, tőzeges vagy agyagbemosódásos talajokon (<i>Molinion caeruleae</i>) (6410): a száradás és felhagyás folyamán megváltozik a fajkészlet és az élőhely hosszú távon megszűnik.</p> <p>nagy tűzlepke (<i>Lycaena dispar</i>), zanótblógrárka (<i>Maculinea nausithous</i>), vérfű-hangyabogárka (<i>Maculinea teleius</i>): a kezelés felhagyásával elinduló szukcessziós folyamatok hatására megszűnik a faj élőhelye</p> <p><i>Cnidion dubii</i> folyóölgyeinek mocsárrétjei (6440): a száradáshoz, esetleg a felhagyáshoz köthető, hogy cserjésedés, erdősödés, esetleg száradás indul meg, így az élőhely hosszú távon megszűnik.</p>
F03.01.01	vadak károkozása (túltartott vadállomány)	M	5	nagy szarvasbogár (<i>Lucanus cervus</i>): a vadállomány, elsősorban a vaddisznó túlszaporodása is jelentősen csökkenti állományát
Kód	Potenciális veszélyeztető tényező neve	Jelentősége	Érintett terület nagysága (%)	Milyen jelölő élőhelyre vagy fajra és milyen módon gyakorol hatást?
A03.03	kaszálás felhagyása/hiánya	L	2	Sík- és dombvidéki kaszálórétek (<i>Alopecurus pratensis</i> , <i>Sanguisorba officinalis</i>) (6510): csak a kezelés tarthatja fenn az élőhelyet, a felhagyás hatására becserjésedik-erdősül
A04.01.01	intenzív szarvasmarha-legeltetés	L	2	Sík- és dombvidéki kaszálórétek (<i>Alopecurus pratensis</i> , <i>Sanguisorba officinalis</i>) (6510): az erős legelés degradálja az élőhelyet
A04.03	pásztorkodás felhagyása, legeltetés hiánya	L	2	Sík- és dombvidéki kaszálórétek (<i>Alopecurus pratensis</i> , <i>Sanguisorba officinalis</i>) (6510): csak a kezelés tarthatja fenn az élőhelyet, a felhagyás hatására becserjésedik-erdősül
I01	idegenhonos inváziós fajok jelenléte	L	2	Sík- és dombvidéki kaszálórétek (<i>Alopecurus pratensis</i> , <i>Sanguisorba officinalis</i>) (6510): ezt az élőhelyet is veszélyezteti a magas aranyvessző (<i>Solidago gigantea</i>) előretörése
F03.02.03	csapdázás, mérgezés, orvadászat	L	1	közönséges hód (<i>Castor fiber</i>): veszélyeztetheti az állományt, egyelőre nem ismert konkrét eset
J02.03	csatormázás és vízelvezetés	L	2	Sík- és dombvidéki kaszálórétek (<i>Alopecurus pratensis</i> , <i>Sanguisorba officinalis</i>) (6510): kiszáradást okoz, és az élőhely átalakulását
K02.01	fajösszetétel változás, szukcesszió	L	2	Sík- és dombvidéki kaszálórétek (<i>Alopecurus pratensis</i> , <i>Sanguisorba officinalis</i>) (6510): a felhagyás és kiszáradás okozza a szukcessziós folyamatok megindulását, erdősödést, cserjésedést, ez hosszú távon az élőhely megszűnését okozhatja

3. Kezelési feladatok meghatározása

3.1. Természetvédelmi célkitűzés, a terület rendeltetése

A Kebele kiemelt jelentőségű természetmegőrzési terület általános természetvédelmi célkitűzése a kijelölés alapjául szolgáló közösségi jelentőségű fajok és élőhelyek kedvező természetvédelmi helyzetének megőrzése, fenntartása, helyreállítása, valamint a Natura 2000 területek lehatárolásának alapjául szolgáló természeti állapot, illetve a fenntartó gazdálkodás feltételeinek biztosítása. Távlabbi cél emellett egyes élőhelyek kiterjedésének növelése hosszútávon (szántók, degradált, gyomos területek kaszálórétté való átalakítása, faültetvények erdővé alakítása) lehatárolásának alapjául szolgáló természeti állapot, illetve a fenntartó gazdálkodás feltételeinek biztosítása.

Kiemelt cél a területen élő közösségi jelentőségű védett és fokozottan védett fajok (hangyaboglárka fajok – *Maculinea sp.*, haris – *Crex crex*, vidra – *Lutra lutra*) által is reprezentált, hazai és közösségi szinten is egyedülálló természetes és természet szerű élőhelyek megőrzése, fenntartása, különös tekintettel a kékperjés láprétekre, a magaskórósokra, a mocsárrétekre, a puhafás és keményfás ligeterdőkre.

Szintén kiemelkedő jelentőségű a közösségi jelentőségű, védett növény- és állatfajok állományának, egyedszámának, populációi életképességének megőrzése, különös tekintettel a következő fajokra: nagy tűzlepke (*Lycaena dispar*) sötét hangyaboglárka (*Maculinea nausithous*), vérfű-hangyaboglárka (*Maculinea teleius*), nagy hőscincér (*Cerambyx cerdo*), szarvasbogár (*Lucanus cervus*), mocsári teknős (*Emys orbicularis*) és dunai tarajosgöte (*Triturus dobrogicus*).

További célok és végrehajtandók:

- A terület vízellátásának és természeteshez közeli vízjárásának – különös tekintettel a holtágakra – biztosítása.
- Az inváziós növényfajok visszaszorítása. Az akác erdőrészeket őshonos, termőhelynek megfelelő lomboserdővé alakítása középtávon. A természetes jelölő társulásokban megjelenő akác (*Robinia pseudoacacia*), valamint a vágásokban, szegélyekben megjelenő magas aranyvessző (*Solidago gigantea*) teljes kiirtása.
- Az erdők természetességének hosszú távon történő fenntartása. A gyepek természetes beerdősülésével létrejött őshonos fákkal borított területek megőrzése.
- A vadászható fajok kártételének megszüntetése és megelőzése.
- A sötét- és vérfű hangyaboglárka érdekében az élőhelyül szolgáló láprétek megőrzése.
- A 80 évnél idősebb erdőállományokban a jelenlegi erdőkezelési módról (véghasználat, fokozatos felújító vágás) az állandó erdőborítást biztosító gazdálkodási módra (pl.: szálalás, Pro sylva típusú kezelés) áttérni.
- A rovarok és odúlakó madarak számára a lábon álló holt anyag megtartásával szaporodó- és élőhelyet biztosítani.
- A vízfolyás menti facsoportok megőrzése a meder árnyékolása érdekében.
- Abiotikus katasztrófák lehetőség szerinti megelőzése, elhárítása.

3.2. Kezelési javaslatok

A javaslatok és intézkedések alapvetően két nagycsoportba tartoznak, egyrészt a gazdálkodáshoz nem köthető általános javaslatok, amelyeket általánosan területszinten értelmezünk, de ezek kötődhetnek kezelési egységhez is. Itt jelennek meg a gazdálkodókon túli egyéb érintetteknek szóló (beruházók, fejlesztők, területrendezők, vállalkozók: ipari, turisztikai), a területhasználatra vonatkozó elvek, a kritikus pontok azonosításával (egyres tevékenységek korlátozás nélkül, feltételekkel vagy egyáltalán nem végezhetők, bizonyos irányú fejlesztések nem kívánatosak).

Az intézkedések második csoportját a gazdálkodáshoz köthető kezelési javaslatok adják.

3.2.1. Élőhelyek kezelése

3.2.1.1. A tervezési területre vonatkozó általános javaslatok

A) Gazdálkodáshoz nem köthető kezelési javaslatok

A Kebele Natura 2000 terület élőhelyeinek szinte teljes egésze emberi hasznosítás alatt áll. A művelési ágak tekintetében túlnyomórészt gyep, szántó és legelő, Zala megye más területeihez képest kevés erdő, a műszaki létesítmények (mezőgazdasági- és közutak, vízügyi létesítmények, stb.), kivéttként szerepelnek. A jelenleg mezőgazdasági vagy erdészeti hasznosítású területek beépítése nem kívánatos.

A terület jelenleg turisztikai szempontból alig hasznosított, noha a területhasználat módja, a védett fajok viszonylag alacsony száma az ökoturisztikai hasznosítást nem zárja ki. A kirándulók tudatos irányításával, a túraútvonalak megfelelő kijelölésével, karbantartásával az általuk okozott terhelés minimalizálható. Fontos fejlesztés lenne a Natura 2000 területet bemutató infrastruktúra létrehozása, hogy a látogatók tisztában legyen a terület státuszával és természeti értékeikkel. Ezt egyrészt tájékoztató táblák kihelyezésével lehetne elérni a területre bevezető forgalmasabb közutak és turistautak mentén, másrészt a területet bemutató szóróanyagokkal, amelyeket helyi turisztikai irodákban és önkormányzatoknál lehetne elérhetővé tenni.

B) Gazdálkodáshoz köthető kezelési javaslatok:

A gazdálkodáshoz köthető kezelési javaslatokat minden esetben kezelési egységhez kell kötni. A természetvédelmi szempontból javasolt kezelések egységesebb átláthatósága érdekében ún. kezelési egységeket (KE) állapítottunk meg, melyeket hasonló jellegű élőhelyfoltok alkotnak. A kezelési egységek lehatárolása nem követi az ingatlan nyilvántartási határokat, mivel a valós és a tényleges területhasználat ettől jelentősen eltérhet. A kezelési egységek lefedik a teljes tervezési területet, tartalmaznak jelölő és nem jelölő élőhelytípusokat egyaránt. A kezelési egységeknél meghatározzuk azon intézkedéseket, melyek a jelölő élőhely és/vagy a faj megőrzése érdekében javasolunk, illetve az élőhelyfejlesztési, lehetőségekre is kitérünk.

Jelentős az időszakos vízborítású területek aránya (különösen a csapadékos években), ami pár hónapos időtartamban kedvező, ugyanakkor hosszú távon a területhasználat felhagyásával jár. Ideális lenne ezen területek művelésből való kivonása, a jelölő vizes élőhelyeknek kedvezne. A közösségi jelentőségű élőhelyek többségének fenntartása csak a megfelelő extenzív gazdálkodással biztosítható; ez a gyepek esetében az élőhelytípusnak megfelelő kaszálással, legeltetéssel, erdők esetében a természetközeli erdőgazdálkodással valósítható meg.

A fenntartó kezeléseknél már jogszabályokkal meghatározott érvényes szabályozási rendszerek is működnek (pl. a Natura 2000 gyepterületek fenntartásának földhasználati szabályairól szóló 269/2007. (X. 18.) Kormányrendelet), amely rendelkezéseit a fenntartási javaslataink között nem ismételjük meg. (A kezelési egységek elhelyezkedését a 3. pontban szereplő térképmelléklet mutatja.)

A támogatási rendszerbe illeszthető kezelési előírás-javaslatok konkrét, agrártámogatási programoknak megfeleltethető előírások, illetve előírás-javaslatok. Ezek lehetnek már jelenleg is jogszabályban megadott (pl. Natura 2000 gyepekre vonatkozó kompenzációs rendelet) kötelezően betartandó előírások, vagy a jövőbeli támogatási rendszerek megalapozását szolgáló és kizárólag a támogatási rendeletben történő megjelenésük esetén, önkéntesen vállalható, a 2. mellékletből választandó előírás-javaslatok.

Ugyanakkor a 275/2004. (X. 8.) Korm. rendelet 4.§ 5. pontja alapján „(5) A fenntartási terv a Natura 2000 terület kezelésére vonatkozó javaslatokat, valamint ezek megvalósításának lehetséges eszközeit tartalmazza, és jogszabály eltérő rendelkezése hiányában kötelező földhasználati szabályokat nem állapít meg.”

Az itt megfogalmazott előírás-javaslatok célja, hogy a kezelési egységekben előforduló közösségi jelentőségű értékek, a jelenlegi gazdálkodási gyakorlat és adottságok alapján javaslatot tegyenek a gazdálkodás kívánatos módjára. Ennek érdekében itt megfogalmazásra kerülnek olyan előírás-javaslatok, amelyek alapul szolgálnak a jövőbeli támogatási programok kidolgozásához. A gazdálkodók számára ezek az előírás-javaslatok a jelen terv alapján kötelezettséget nem jelentenek, betartásuk csak támogatási programokon keresztül, önkéntes vállalás formájában válhat csak kötelezővé. A más jogszabály vagy hatósági eszköz alapján létező előírások esetében azok kötelező jellegét értelemszerűen az azt megalapozó jogszabály, vagy hatósági eszköz támasztja alá, jelen fenntartási terv ezekre az előírásokra csak utalást tesz.

Gyeppek

A területen előforduló üde és nedves gyeppek természetességi állapota változó, egy részük jó állapotú, más részük elgyomosodott, átalakult. A jó állapotú területeken az elsődleges cél ennek az állapotnak a fenntartása. Általános feladat ezekben a gyepekben a környéken jelenlévő inváziós fajok (elsősorban a magas aranyvessző – *Solidago gigantea*) visszaszorítása, illetve a megfelelő hasznosítás révén a gyeppekbe történő behatolásuk megakadályozása. A területen leromlott állapotú gyeppek és inváziós fajok homogén állományai is nagy területen megtalálhatóak. Ezekben az esetekben a cél a területek természetességi állapotának javítása, ezzel az értékes élőhelyek kiterjedésének növelése. A cserjésedő területek esetében az inváziós növényfajok visszaszorításán túl a gyeppek ésszerű és természetvédelmi szempontból helyes helyreállítása is cél: kaszálásra vagy legeltetésre alkalmas állapotba kell hozni. A legeltetés során a szarvasmarhával történő kíméletes legeltetés támogatandó. A gyeppek szegélyén, vagy foltszerűen a gypben cserjések, fasorok fennhagyandóak, ezek igen fontosak több védett faj számára (énekesmadarak, pl. töviszúró gébics – *Lanius collurio*) és a gyeppek mikroklímáját is jelentősen befolyásolják. A láprétek kezelésében fontos az időközben előkerült hangyabogárka-fajok szempontjából megfelelő kaszálási időzítés, illetve a bűvósávok kötelező meghagyása.

Erdőgazdálkodás

A tervezési terület erdő művelési ágú területeinek természetességi állapota közepes-jó között váltakozik, a degradáltság többnyire a vízszintsökkenésnek, a kezelés elmaradásának tudható be. Hosszútávon a tájidegen fafajokból (akác, fenyőfélék, stb.) álló ültetvények honos fafajokból álló erdőkké való átalakítása kívánatos. A területen található tájidegen fafajok őshonos fafajokra való lecserélése mind a denevéreknek táplálékot jelentő rovarok mennyiségének és fajgazdagságának növekedését, mind bűvőhelyet jelentő odvas fák megjelenését eredményezheti. Az inváziósan viselkedő, pontszerűen, kis foltokban megjelenő amerikai kőris (*Fraxinus pennsylvanica*), zöld juhar (*Acer negundo*) és fehér akác (*Robinia pseudoacacia*) példányait el kell távolítani a területről.

Vadgazdálkodás

A tervezési területen a vadászat elsődlegesen természetvédelmi és nem vadászati célokat felmutató formáját kell megvalósítani. A nagyvadállomány leginkább az erdei élőhelyekre jelent veszélyt, de

a túltartott vaddisznó állomány a vizes élőhelyekben és gyepekben is jelentős károkat okoz. Az erdei élőhelyek esetében tervezett fejlesztések megvalósulásához elengedhetetlen a nagyvadállomány csökkentése.

Vízgazdálkodás

A vízállásos területeken a víz időszakos megtartása fontos, ugyanakkor a vízkormányzás lehetőségének megteremtése ehhez elengedhetetlen. A csatornák, vízfolyások kaszálása csak június közepétől megengedhető. A vízfolyások mentén található őshonos fák, erdők kiemelten kezelendők, az állandó borítás megtartása mellett, szálaló módon termelendők le.

A vízi és vízparti vegetációt érintő fenntartási munkák egyes jelölő fajok esetében csökkentik a meghatározó, természetes élőhelyfoltok (vízbe lógó fák, gyökerek) kiterjedését, valamint csökkentik a víztér leárnycsökkentését. A vízfolyásokat, csatornákat kísérő fasorok őshonos fafajokkal történő szélesítése növelné ökológiai folyósó szerepét.

A fentiek miatt a vízfolyásokon évenkénti, ill. rendszeresen ismétlődő vízkárelhárítási, és vízrendezési fenntartási munkák kivitelezését megelőzően, természetvédelmi-ökológiai szempontokat figyelembe vevő, aktuális vízkárelhárítási és vízrendezési terv készítését és egyeztetését javasoljuk a működési terület szerint illetékes Nemzeti Park Igazgatóságokkal. A fenntartási feladatok ellátásánál figyelembe kell venni az árvízvédelmi és településvédelmi vízügyi feladatok ellátásának szükségességét.

A vízfolyás mentén több esetben a szántók közvetlenül a vízfolyások töltéséig érnek, ezért a kemikáliák bemosódásának nagy a veszélye. A bemosódott vegyszerek elősegíthetik az eutrofizációt, illetve toxikus hatásúak lehetnek, ezért a partok menti pufferzónák kialakítása a vizes élőhely sérülékenységét jelentős mértékben csökkenti. A vízfolyások szennyezése jelentős mértékben veszélyezteti az itt élő populációkat, ugyanis a jelölő fajok érzékenyek a vízszennyezésre és csak jó vízminőségű vízfolyásokban fordulnak elő népes önfenntartó populációik. Különösen a juvenilis egyedek mutatnak nagy érzékenységet a vízszennyezéssel szemben és érzékenyen reagálnak a víz oldott oxigéntartalmának megváltozására. A mezőgazdasági területekről bekerülő diffúz szennyezések és felszíni, ipari vagy kommunális eredetű szennyezések hatásainak összegződése jelentős károsító tényezőnek tekinthető.

3.2.1.2. Kezelési egységek

A kezelési egységeket sorrendben, a hasonló hasznosítású területeket csoportosítva az alábbiak szerint tüntettük fel:

Kezelési egység	Elnevezés	Érintett élőhelytípusok
KE-0	kezelést nem igénylő területek	U4 Telephelyek, roncsterületek és hulladéklerakók, U7 Homok-, agyag-, tőzeg- és kavicsbányák, U9 Állóvizek, U10 Tanyák, családi gazdaságok, U11 Út- és vasúthálózat, U4xOF Telephelyek, roncsterületek és hulladéklerakók/Magaskörös ruderalis gyomnövényzet, U7xU9 Homok-, agyag-, tőzeg- és kavicsbányák, digó- és kubikgödörök, mesterséges löszfalak/Állóvizek, U9xRB Állóvizek/Őshonos fafajú puhafás jellegtelen vagy pionír erdők
KE-1	kaszálórétek	E1 Franciaperjés rétek, E2 Veres csenkeszes rétek, E1xD34 Franciaperjés

Kezelési egység	Elnevezés	Érintett élőhelytípusok
		rétek/Mocsárrétek, E2xD34 Veres csenkeszes rétek/Mocsárrétek
KE-2	mocsárrétek	D34 Mocsárrétek, D34xD2 Mocsárrétek/Kékperjés rétek, D34xE2 Mocsárrétek/Veres csenkeszes rétek, D34xP2a Mocsárrétek/Üde és nedves cserjések
KE-3	lápérétek, magaskórósok	D2 Kékperjés rétek, D6 Ártéri és mocsári magaskórósok
KE-4	nádasok, nem zsombékoló magassárrétek	B5 Nem zsombékoló magassárrétek, B5xD34 Nem zsombékoló magassárrétek/Mocsárrétek, B5xP2a Nem zsombékoló magassárrétek/Üde és nedves cserjések
KE-5	cserjések	P2a Üde és nedves cserjések, P2b Galagonyás-kökényes-borókás száraz cserjések, P2axB5 Üde és nedves cserjések/Nem zsombékoló magassárrétek, P2axD34 Üde és nedves cserjések/Mocsárrétek, P2axOB Üde és nedves cserjések/Jellegtelen üde gyepek, P2axOD Üde és nedves cserjések/lágyszárú özönfajok állományai
KE-6	inváziós lágyszárúak állományai	OA Jellegtelen fátlan vizes élőhelyek, OB Jellegtelen üde gyepek, OD Lágyszárú özönfajok állományai, OAxOD Jellegtelen fátlan vizes élőhelyek/Lágyszárú özönfajok állományai, OBxP2a Jellegtelen üde gyepek/ Üde és nedves cserjések, OBxS7 Jellegtelen üde gyepek/Nem őshonos fajú ültetett facsoportok, erdősávok és fasorok, ODxD34 Lágyszárú özönfajok állományai/Mocsárrétek, ODxP2a Lágyszárú özönfajok állományai/ Üde és nedves cserjések
KE-7	szántóterületek	T1 Egyéves, intenzív szántóföldi kultúrák, T6 Extenzív szántók, T10 Fialat parlag és ugar
KE-8	égerlápok, égerligetek és puhafás ligeterdők	J5 Égerligetek
KE-9	üde lomboserdők	J6 Keményfás ártéri erdők
KE-10	fás legelők	P45 Fáslegelők, fáskaszálók, legelőerdők, gesztenyeligetek
KE-11	akácok	S1 Ültetett akácok
KE-12	fenyőültetvények	S4 Ültetett erdei- és feketefenyvesek, S5 Egyéb ültetett tájidegen fenyvesek, S4xS1 Ültetett erdei- és feketefenyvesek/Ültetett akácok
KE-13	spontán fásodó területek és jellegtelen faállományok	P3 Újonnan létrehozott, őshonos vagy idegenhonos fafajú fiatal erdősítés, P8 Vágásterületek, RA Őshonos fafajú facsoportok, fasorok, erdősávok, RB

Kezelési egység	Elnevezés	Érintett élőhelytípusok
		Őshonos fafaú puhafás jellegtelen vagy pionír erdők, RC Őshonos fafajú keményfás jellegtelen erdő, RDb Őshonos lombos fajokkal elegyes idegenhonos lombos és vegyes erdők, S3 Egyéb ültetett tájidegen lombos erdők, S6 Nem őshonos fajok spontán állományai, S7 Nem őshonos fajú facsoportok, erdősávok és fasorok, T7 Intenzív szőlők, gyümölcsösök és bogyós ültetvények, P3xB5 Újonnan létrehozott, őshonos vagy idegenhonos fajú fiatal erdősítés/Nem zsombékoló magassásrétek, P8xOD Vágásterületek/Lágyszárú özönfajok állományai, RAxOB Őshonos fajú facsoportok, fasorok, erdősávok/Jellegtelen üde gyepek, RAxS7 Őshonos fajú facsoportok, fasorok, erdősávok/Nem őshonos fajú ültetett facsoportok, erdősávok és fasorok, RDbxOD Őshonos lombos fajokkal elegyes idegenhonos lombos és vegyes erdők/Lágyszárú özönfajok állományai, S3xOD Egyéb ültetett tájidegen lombos erdők/Lágyszárú özönfajok állományai, S3xRA Egyéb ültetett tájidegen lombos erdők/Őshonos fajú facsoportok, fasorok, erdősávok, S7xRA Nem őshonos fajú ültetett facsoportok, erdősávok és fasorok/Őshonos fajú facsoportok, fasorok, erdősávok
KE-14	Vízfolyások, árkok	RDb Őshonos lombos fajokkal elegyes idegenhonos lombos és vegyes erdők, RDbxOB Őshonos lombos fajokkal elegyes idegenhonos lombos és vegyes erdők/Jellegtelen üde gyepek, RDbxU8 Őshonos lombos fajokkal elegyes idegenhonos lombos és vegyes erdők/Folyóvizek

KE-0 kezelési egység

Meghatározása: Kezelést nem igénylő területek, bányatelek, telephely, bányató stb.

Olyan területek, melyek jellegüknél fogva nem vagy csak igen kis területen tartalmaz jelölő élőhelyeket, illetve egyáltalán természetes élőhelyet.

Érintettség vizsgálata

- **Érintett ÁNÉR élőhelyek:** U4 Telephelyek, roncsterületek és hulladéklerakók, U7 Homok-, agyag-, tőzeg- és kavicsbányák, U9 Állóvizek, U10 Tanyák, családi gazdaságok, U11 Út- és vasúthálózat, U4xOF Telephelyek, roncsterületek és hulladéklerakók/Magaskórós ruderalis gyomnövényzet, U7xU9 Homok-, agyag-, tőzeg- és kavicsbányák, digó- és kubikgödrök, mesterséges löszfalak/Állóvizek, U9xRB Állóvizek/Őshonos fafajú puhafás jellegtelen vagy pionír erdők

- *Érintett Natura 2000 élőhelyek:* 3130 – Oligo-mezotróf állóvizek *Littorelletea uniflorae* és/vagy *Isoeto-Nanojuncetea* vegetációval

Gazdálkodáshoz köthető általános kezelési javaslatok:

Nem teszünk ilyen javaslatokat.

Gazdálkodáshoz köthető, támogatási rendszerbe illeszthető kezelési előírás-javaslatok:

Kötelezően betartandó előírások: -

Önkéntesen vállalható előírás-javaslatok: -

Élőhelyrekonstrukciós és élőhelyfejlesztési javaslatok: -

Kezelési javaslatok indoklása:

Fenti élőhelyek kezelést nem igényelnek vagy esetükben nem értelmezhető a kezelés.

KE-1 kezelési egység

Meghatározása: Kaszálórétek. Alapvetően üde gyepek, nagyobb részt kaszálóként hasznosítva. A tájegységet meghatározó vízfolyások (Kebele, Szentgyörgyvölgyi patak) mentén, azok egykori árterületein és teraszain, tápanyaggazdag talajon kialakult magasfüvű rétek.

Érintettség vizsgálata

- *Érintett ÁNÉR élőhelyek:* E1 Franciaperjés rétek, E2 Veres csenkeszes rétek, E1xD34 Franciaperjés rétek/Mocsárrétek, E2xD34 Veres csenkeszes rétek/Mocsárrétek
- *Érintett Natura 2000 élőhelyek:* 6510 – Sík- és dombvidéki kaszálórétek (*Alopecurus pratensis*, *Sanguisorba officinalis*)

Gazdálkodáshoz köthető, támogatási rendszerbe illeszthető kezelési előírás-javaslatok:

Kötelezően betartandó előírások:

A NATURA 2000 gyepterületek fenntartásának földhasználati szabályairól szóló 269/2007. (X. 18.) Korm. Rendelet alapján.

Önkéntesen vállalható előírás-javaslatok:

- GY01 Felülvetés nem megengedett.
- GY02 Vegyszeres gyomirtás nem megengedett
- GY08 Dobkaszta és talaj meghajtású rendsodró, rendelkező használata tilos.
- GY09 Fogasolás nem megengedett
- GY10 Tárcsázás nem megengedett.
- GY11 Hengerezés nem megengedett.
- GY12 Gyepszellőztetés nem megengedett.
- GY13 Kiszántás nem megengedett.
- GY14 Felázott talajon mindennemű munkavégzés tilos.
- GY15 Tüzpáaszták létesítése nem megengedett.
- GY24 A gyepek természetvédelmi szempontú égetése csak a működési terület szerinti nemzeti park igazgatóság egyedi írásos véleménye alapján történhet.
- GY26 Inváziós fásszárúak mechanikus irtása kötelező.

- GY27 Nem speciális növényvédő szer kijuttatása esetén inváziós fásszárúak vegyszeres irtása, a területileg illetékes hatóság engedélye alapján lehetséges.
- GY28 A gyepek cserjésedését meg kell akadályozni, azonban a szórtan jelentkező őshonos cserjék megőrzésére törekedni kell.
- GY29 Cserjeirtás csak szeptember 1. és február 28. közötti időszakban lehetséges.
- GY30 A természetes gyepekben őshonos méretes fák (30 cm törzsátmérő felett) és a vadgyümölcsök (törzsátmérő megjelölése nélkül) megőrzése kötelező.
- GY32 A működési terület szerinti nemzeti park igazgatóság általi kijelölésüket követően a fajgazdag, vagy védett fajokat tartalmazó cserjés foltokat nem szabad eltávolítani.
- GY33 A gyepterületen előforduló őshonos hagyásfák, hagyásfa csoportok (delelő fák), valamint cserjés foltok eltávolítása nem megengedett.
- GY34 Gyepterületen előforduló, 1,5 m-nél magasabb tájidegen faegyedeket lábon állva kell vegyszeres kezelésben részesíteni (törzs megfűrése, vegyszer injektálása); a hatékonyság érdekében a vegyszert is alkalmazó munkát fafajától függően a vegetációs időszak kezdetén (április-május) kell elvégezni.
- GY43 Legeltetési sűrűség 0,6-1,0 állategység/ha.
- GY48 Szakasoló legeltetés esetén legeltetési terv készítése és egyeztetése a működési terület szerinti nemzeti park igazgatósággal.
- GY59 Legeltetési terv készítése és egyeztetése szükséges a működési terület szerinti nemzeti park igazgatósággal.
- GY64 Kaszáló sarjulegeltetését a kaszálás napjától számított 30 napon belül megkezdeni tilos.
- GY71 Kaszálás június 15. előtt a működési terület szerinti nemzeti park igazgatósággal történt egyeztetés alapján lehetséges.
- GY79 Évente az időjárási viszonyoknak és a gyepp állapotának megfelelő, természetvédelmi-ökológiai és a gazdálkodási szempontokat egyaránt figyelembe vevő kaszálási terv készítése és egyeztetése a működési terület szerinti nemzeti park igazgatósággal, valamint az így egyeztetett kaszálási terv végrehajtása.
- GY82 A gyepet évente legfeljebb kétszer lehet kaszálni.
- GY92 A gyepterület kaszálása, szárzúzása esetén min. 10 cm-es fűtarló biztosítása.
- GY101 Amennyiben inváziós gyomokkal fertőzött területen költ fokozottan védett madár, a terület tisztítását csak a megengedett kaszálási időpont után szabad kezdeni.
- GY104 Tisztító kaszálás csak az inváziós gyomnövényekkel fertőzött foltokon lehetséges.
- GY107 Az inváziós gyomok virágzásban történő kaszálása kötelező.
- GY109 A lekaszált inváziós növényeket a területről el kell távolítani a kaszálást követő 30 napon belül.
- GY116 A területen trágyadepónia, széna és szalmakazlak elhelyezése tilos.
- GY44 A legelés időtartamát és a legeltetési sűrűséget a működési terület szerint illetékes Nemzeti Park Igazgatósággal egyeztetni szükséges.
- GY35 Száraz, csapadékszegény években a terület legeltetése kerülendő.

- GY45 A legeltetést április 24. és október 31. között javasoljuk végezni.
- GY67 A legeltetést szarvasmarhával javasoljuk végezni.
- GY36 A terület túllegeltetése tilos.
- VA03 A területen szóró, vadetető, szózó nem létesíthető.

Kezelési javaslatok indoklása:

A jelenlegi módon való fenntartás a gyepek fennmaradását nem veszélyezteti, de a veszélyeztető tényezőket ki kellene iktatni (akác, vegyszerbemosódás, gyomosodás stb.), mivel ezek a jelölő élőhelyek és fajok (nagy tűzlepke – *Lycaena dispar*, haris – *Crex crex*) számára kedvezőtlen. A legeltetés jelentős változást jelentene, de az esetleges elmaradása még mindig kedvezőbb, mint a túllegeltetés vagy tájképileg zavaró létesítmények kialakítása. A cél az avarfelhalmozódás, gyomosodás és cserjésedés-akácodosódás megállítása.

A kezelési egység területén található gyeptípusok a legeltetést és a kaszálást is jól tűrik, sőt fennmaradásukhoz igénylik. Az intenzív legeltetés azonban a gyep felszakadozását, a legelőgyomok további terjedését segíti elő, különösen a jószágállások által érintett területeken. A jószágállások környékén a fokozott trágyázás, taposás miatt gyomosodás jelenik meg, amely a terület vegetációjára károsan hat. Az intenzív kaszálás a magtermelés részleges elmaradását okozhatja, mely hosszú távon a gyep degradációját, természetességi értékének csökkenését vonja maga után. A kezelés feladata a kezelési egységen belül található gyepek természetességi állapotának hosszú távú fenntartása, illetőleg a gyomosodó gyeppragmentumok természetközeli állapotba kerülésének elősegítése, melyet a fentiekben meghatározott módon folytatott gyepkezelési munkák elősegítenek.

KE-2 kezelési egység

Meghatározása: mocsárrétek, mélyebb fekvésű, higrofil gyepek, többnyire kaszálóként hasznosítva. A vegetációs idő jelentős részében üde-nedves, tavasszal gyakran vízállásos, nyárra kiszáradó területek.

Érintettség vizsgálata

- *Érintett ÁNÉR élőhelyek:* D34 Mocsárrétek, D34xD2 Mocsárrétek/Kékperjés rétek, D34xE2 Mocsárrétek/Veres csenkeszes rétek, D34xP2a Mocsárrétek/Üde és nedves cserjések
- *Érintett Natura 2000 élőhelyek:* 6440 – *Cnidion dubii* folyóvölgyeinek mocsárrétei

Gazdálkodáshoz köthető, támogatási rendszerbe illeszthető kezelési előírás-javaslatok:

Kötelezően betartandó előírások:

A NATURA 2000 gyepterületek fenntartásának földhasználati szabályairól szóló 269/2007. (X. 18.) Korm. Rendelet alapján.

Önkéntesen vállalható előírás-javaslatok:

- GY01 Felületés nem megengedett.
- GY02 Vegyszeres gyomirtás nem megengedett
- GY08 Dobkaszó és talaj meghajtású rendszóró, rendkezelő használata tilos.
- GY09 Fogasolás nem megengedett
- GY10 Tárcsázás nem megengedett.
- GY11 Hengerezés nem megengedett.
- GY12 Gyepszellőztetés nem megengedett.

- GY13 Kiszántás nem megengedett.
- GY14 Felázott talajon mindennemű munkavégzés tilos.
- GY15 Tüzpázták létesítése nem megengedett.
- GY20 Kizárólag kaszáással történő hasznosítás.
- GY24 A gyepek természetvédelmi szempontú égetése csak a működési terület szerinti nemzeti park igazgatóság egyedi írásos véleménye alapján történhet.
- GY26 Inváziós fásszárúak mechanikus irtása kötelező.
- GY27 Nem speciális növényvédő szer kijuttatása esetén inváziós fásszárúak vegyszeres irtása, a területileg illetékes hatóság engedélye alapján lehetséges.
- GY28 A gyepek cserjésedését meg kell akadályozni, azonban a szórtan jelentkező őshonos cserjék megőrzésére törekedni kell.
- GY29 Cserjeirtás csak szeptember 1. és február 28. közötti időszakban lehetséges.
- GY30 A természetes gyepekben őshonos méretes fák (30 cm törzsátmérő felett) és a vadgyümölcsök (törzsátmérő megjelölése nélkül) megőrzése kötelező.
- GY32 A működési terület szerinti nemzeti park igazgatóság általi kijelölésüket követően a fajgazdag, vagy védett fajokat tartalmazó cserjés foltokat nem szabad eltávolítani.
- GY33 A gyepterületen előforduló őshonos hagyásfák, hagyásfa csoportok (delelő fák), valamint cserjés foltok eltávolítása nem megengedett.
- GY34 Gyepterületen előforduló, 1,5 m-nél magasabb tájidegen faegyedeket lábon állva kell vegyszeres kezelésben részesíteni (törzs megfúrása, vegyszer injektálása); a hatékonyság érdekében a vegyszert is alkalmazó munkát fafajtól függően a vegetációs időszak kezdetén (április-május) kell elvégezni.
- GY64 Kaszáló sarjülegeltetését a kaszálás napjától számított 30 napon belül megkezdeni tilos.
- GY71 Kaszálás június 15. előtt a működési terület szerinti nemzeti park igazgatósággal történt egyeztetés alapján lehetséges.
- GY79 Évente az időjárási viszonyoknak és a gyep állapotának megfelelő, természetvédelmi-ökológiai és a gazdálkodási szempontokat egyaránt figyelembe vevő kaszálási terv készítése és egyeztetése a működési terület szerinti nemzeti park igazgatósággal, valamint az így egyeztetett kaszálási terv végrehajtása.
- GY82 A gyepet évente legfeljebb kétszer lehet kaszálni.
- GY92 A gyepterület kaszálása, szárzúzása esetén min. 10 cm-es fűtarló biztosítása.
- GY101 Amennyiben inváziós gyomokkal fertőzött területen költ fokozottan védett madár, a terület tisztítását csak a megengedett kaszálási időpont után szabad kezdeni.
- GY104 Tisztító kaszálás csak az inváziós gyomnövényekkel fertőzött foltokon lehetséges.
- GY106 Legalább 2 évente tisztító kaszálás elvégzése kötelező.
- GY107 Az inváziós gyomok virágzásban történő kaszálása kötelező.
- GY108 Erősen fertőzött foltokat sokkoló kaszással évente legalább háromszor kezelni kell.

- GY109 A lekaszált inváziós növényeket a területről el kell távolítani a kaszálást követő 30 napon belül.
- GY110 A tisztító kaszálás legkorábbi időpontja: szeptember 1.
- GY116 A területen trágyadepónia, széna és szalmakazlak elhelyezése tilos.
- VA03 A területen szóró, vadetető, szózó nem létesíthető.

Kezelési javaslatok indoklása:

A jelenleg megvalósuló gazdálkodási gyakorlat – első kaszálás nyár közepén, sarjú kaszálása ősszel – az élőhely fennmaradása szempontjából megfelelőnek tűnik, mely a rétek fajgazdagságát is megőrzi. A kezelési egység területén található gyeptípusok a kaszálást jól tűrik, sőt fennmaradásukhoz igénylik.

A fenti módon való kezelés a gyepek fennmaradását nem veszélyezteti, de a veszélyeztető tényezőket ki kellene iktatni (özönnövények, gyomosodás stb.), mivel ezek a jelölő élőhelyek és fajok (jelölő lepkefajok, haris – *Crex crex*) számára kedvezőtlen.

A kezelés feladata a kezelési egységen belül található gyepek természetességi állapotának hosszú távú fenntartása, illetőleg a gyomosodó gyeptípusok jobb természeti állapotba kerülésének elősegítése, melyet a fentiekben meghatározott módon folytatott gyepterkezelési munkák elősegítenek.

A kezelési javaslatok betartása szükséges a nagy tűzlepke (*Lycaena dispar*), vérfű-hangyaboglárka (*Maculinea teleius*) és a sötét hangyaboglárka (*Maculinea nausithous*) állományainak fennmaradása érdekében is.

KE-3 kezelési egység

Meghatározása: Láprétek, kékperjés láprétek, magaskórósok. Nedves, réti növénytársulások, kora tavasszal felszíni vízborítás is lehet, amely nyárra visszahúzódik.

Érintettség vizsgálata

- *Érintett ÁNER élőhelyek:* D2 Kékperjés rétek, D6 Ártéri és mocsári magaskórósok
- *Érintett Natura 2000 élőhelyek:* 6410 – Kékperjés láprétek meszes, tőzeges vagy agyagbemosódásos talajokon (*Molinion caeruleae*), 6430 – Síkságok és a hegyvidéktől a magashegységig tartó szintek hidrofil magaskórós szegélytársulásai

Gazdálkodáshoz köthető, támogatási rendszerbe illeszthető kezelési előírás-javaslatok:

Kötelezően betartandó előírások:

A NATURA 2000 gyepterületek fenntartásának földhasználati szabályairól szóló 269/2007. (X. 18.) Korm. Rendelet alapján.

Önkéntesen vállalható előírás-javaslatok:

- GY01 Felületés nem megengedett.
- GY02 Vegyszeres gyomirtás nem megengedett
- GY08 Dobkaszta és talaj meghajtású rendszelő, rendelkező használata tilos.
- GY09 Fogasolás nem megengedett
- GY10 Tárcsázás nem megengedett.
- GY11 Hengerezés nem megengedett.
- GY12 Gyepszellőztetés nem megengedett.

- GY13 Kiszántás nem megengedett.
- GY14 Felázott talajon mindennemű munkavégzés tilos.
- GY15 Tüzpázták létesítése nem megengedett.
- GY20 Kizárólag kaszálással történő hasznosítás.
- GY24 A gyepek természetvédelmi szempontú égetése csak a működési terület szerinti nemzeti park igazgatóság egyedi írásos véleménye alapján történhet.
- GY26 Inváziós fásszárúak mechanikus irtása kötelező.
- GY27 Nem speciális növényvédő szer kijuttatása esetén inváziós fásszárúak vegyszeres irtása, a területileg illetékes hatóság engedélye alapján lehetséges.
- GY28 A gyepek cserjésedését meg kell akadályozni, azonban a szórtan jelentkező őshonos cserjék megőrzésére törekedni kell.
- GY29 Cserjeirtás csak szeptember 1. és február 28. közötti időszakban lehetséges.
- GY30 A természetes gyepekben őshonos méretes fák (30 cm törzsátmérő felett) és a vadgyümölcsök (törzsátmérő megjelölése nélkül) megőrzése kötelező.
- GY32 A működési terület szerinti nemzeti park igazgatóság általi kijelölésüket követően a fajgazdag, vagy védett fajokat tartalmazó cserjés foltokat nem szabad eltávolítani.
- GY33 A gyepterületen előforduló őshonos hagyásfák, hagyásfa csoportok (delelő fák), valamint cserjés foltok eltávolítása nem megengedett.
- GY34 Gyepterületen előforduló, 1,5 m-nél magasabb tájidegen faegyedeket lábon állva kell vegyszeres kezelésben részesíteni (törzs megfúrása, vegyszer injektálása); a hatékonyság érdekében a vegyszert is alkalmazó munkát fafajtól függően a vegetációs időszak kezdetén (április-május) kell elvégezni.
- GY35 A legeltetés tilos.
- GY80 A gyeplet évente csak egyszer lehet kaszálni.
- GY92 A gyepterület kaszálása, szárzúzása esetén min. 10 cm-es fűtarló biztosítása.
- GY101 Amennyiben inváziós gyomokkal fertőzött területen költ fokozottan védett madár, a terület tisztítását csak a megengedett kaszálási időpont után szabad kezdeni.
- GY104 Tisztító kaszálás csak az inváziós gyomnövényekkel fertőzött foltokon lehetséges.
- GY107 Az inváziós gyomok virágzásban történő kaszálása kötelező.
- GY109 A lekaszált inváziós növényeket a területről el kell távolítani a kaszálást követő 30 napon belül.
- GY116 A területen trágyadepónia, széna és szalmakazlak elhelyezése tilos.
- VA03 A területen szóró, vadetető, szózó nem létesíthető.

Élőhelyrekonstrukciós és élőhelyfejlesztési javaslatok:

Az élőhelytípus vízellátottságának javításával annak természetességi állapota javítható. Ehhez a felszínközeli vizet a száraz időszakokban csapoló vízfolyások funkciójának átgondolása szükséges. Vizsgálni érdemes, hogyan javítható a vízvisszatartás mértéke és hatékonysága úgy, hogy tavasszal se okozzon káros belvízi elöntést. A víz megtartására (milyen formában, mennyi ideig) irányuló konkrét elképzelések megfogalmazásához vízépítési tervezési folyamat lebonyolítása szükséges

(elengedhetetlen pl. a geodéziai felmérés terepmodell létrehozásához). Továbbá a tulajdonviszonyok részletes feltárása is szükséges annak megállapításához, hogy a környező szántókon vagy a Natura területen belül lévő rét-legelőkön okozható-e káros belvízi elöntés, amit el kell kerülni. Ezek hiányában konkrét elképzelések nem adhatók meg, hiszen ezeknek a kérdéseknek a megválaszolása túlmutat a fenntartási terv keretein. Stratégiai jellegű véleményt fogalmazunk meg, miszerint szükséges volna egy olyan tanulmány kidolgozása, ami megvizsgálja részleteiben a lehetséges élőhely-rekonstrukciós megoldásokat, figyelembe véve a tulajdonviszonyokat, a gazdálkodást érintő kérdéseket.

Kezelési javaslatok indoklása:

A javaslatok betartása és végrehajtása emberi beavatkozások és a klimatikus szárazodás következtében a talaj szerkezetének átalakulása, a gyomosodás, becserjésedés és a vegetáció átalakulásának – és ennek következtében a jelölő fajok (lepkék, földön fészkelő madarak) eltűnésének – megakadályozása miatt szükséges.

A kékperjés lápréteken kizárólag évi egyszeri kezelő kaszálás kívánatos, a legeltetés minden formája tilos. A cserjésedés és gyomosodás ellen a kézi módszerek a legmegfelelőbbek.

A kezelési javaslatok betartása szükséges a vérfű-hangyaboglárka (*Maculinea teleius*) és a sötét hangyaboglárka (*Maculinea nausithous*) állományainak fennmaradása érdekében is.

KE-4 kezelési egység

Meghatározása: Nádasok, harmatkásás lápolt, nem zsombékoló magassásrétek. A korábbi évtizedek meliorációs munkái és a természetes szárazodás következtében alapvetően vízfolyások és tavak szegélyében, parti zónájában, vagy árkokban fellelhető kis kiterjedésű, általában felaprózódott élőhelyek.

Érintettség vizsgálata

- *Érintett ÁNÉR élőhelyek:* B5 Nem zsombékoló magassásrétek, B5xD34 Nem zsombékoló magassásrétek/Mocsásrétek, B5xP2a Nem zsombékoló magassásrétek/Üde és nedves cserjések
- *Érintett Natura 2000 élőhelyek:* 6440 – *Cnidion dubii* folyóvölgyeinek mocsásrétjei

Gazdálkodáshoz köthető, támogatási rendszerbe illeszthető kezelési előírás-javaslatok:

Kötelezően betartandó előírások:

A NATURA 2000 gyepterületek fenntartásának földhasználati szabályairól szóló 269/2007. (X. 18.) Korm. Rendelet alapján.

Önkéntesen vállalható előírás-javaslatok:

- GY01 Felületés nem megengedett.
- GY08 Dobkaszta és talaj meghajtású rendsodró, rendelkező használata tilos.
- GY15 Tüzpázták létesítése nem megengedett.
- GY26 Inváziós fásszárúak mechanikus irtása kötelező.
- GY27 Nem speciális növényvédő szer kijuttatása esetén inváziós fásszárúak vegyszeres irtása, a területileg illetékes hatóság engedélye alapján lehetséges.
- GY30 A természetes gyepekben őshonos méretes fák (30 cm törzsátmérő felett) és a vadgyümölcsök (törzsátmérő megjelölése nélkül) megőrzése kötelező.
- GY35 A legeltetés tilos.

- GY101 Amennyiben inváziós gyomokkal fertőzött területen költ fokozottan védett madár, a terület tisztítását csak a megengedett kaszálási időpont után szabad kezdeni.
- GY104 Tisztító kaszálás csak az inváziós gyomnövényekkel fertőzött foltokon lehetséges.
- GY106 Legalább 2 évente tisztító kaszálás elvégzése kötelező.
- GY107 Az inváziós gyomok virágzásban történő kaszálása kötelező.
- GY108 Erősen fertőzött foltokat sokkoló kaszálással évente legalább háromszor kezelni kell.
- GY109 A lekaszált inváziós növényeket a területről el kell távolítani a kaszálást követő 30 napon belül.
- GY116 A területen trágyadepónia, széna és szalmakazlak elhelyezése tilos.
- VA03 A területen szóró, vadetető, szóó nem létesíthető.

Élőhelyrekonstrukciós és élőhelyfejlesztési javaslatok:

Az élőhelytípus vízellátottságának javításával annak természetességi állapota javítható. Vizsgálni érdemes, hogyan javítható a vízvisszatartás mértéke és hatékonysága úgy, hogy tavasszal se okozzon káros belvízi elöntést. A víz megtartására (milyen formában, mennyi ideig) irányuló konkrét elképzelések megfogalmazásához vízépítési tervezési folyamat lebonyolítása szükséges (elengedhetetlen pl. a geodéziai felmérés terepmodell létrehozásához). Továbbá a tulajdonviszonyok részletes feltárása is szükséges annak megállapításához, hogy a környező szántókon vagy a Natura területen belül lévő rét-legelőkön okozható-e káros belvízi elöntés, amit el kell kerülni. Ezek hiányában konkrét elképzelések nem adhatók meg, hiszen ezeknek a kérdéseknek a megválaszolása túlmutat a fenntartási terv keretein. Stratégiai jellegű véleményt fogalmazunk meg, miszerint szükséges volna egy olyan tanulmány kidolgozása, ami megvizsgálja részleteiben a lehetséges élőhely-rekonstrukciós megoldásokat, figyelembe véve a tulajdonviszonyokat, a gazdálkodást érintő kérdéseket.

Kezelési javaslatok indoklása:

A javaslatok betartása és végrehajtása emberi beavatkozások és a klimatikus szárazodás következtében a talaj szerkezetének átalakulása, a gyomosodás, becserjésedés és a vegetáció átalakulásának megakadályozása miatt szükséges. A területen alkalmasszerűen fokozottan védett madárfaj (haris – *Crex crex*) költ. A kezelési javaslatok betartása szükséges továbbá a nagy tűzlepké (*Lycaena dispar*) állományainak fennmaradása érdekében is.

KE-5 kezelési egység

Meghatározása: Cserjések, elbokrosodott rétek, bokorsorok, gyomos bokorfüzesek, üde cserjések. Legtöbbször korábban legelőként vagy kaszálóként hasznosított, évtizedekig nem kezelt területeken alakultak ki, illetve vízfolyások, gyepek, szántók stb. szegélyében.

Érintettség vizsgálata

- *Érintett ÁNÉR élőhelyek:* P2a Üde és nedves cserjések, P2b Galagonyás-kökényes-borókás száraz cserjések, P2axB5 Üde és nedves cserjések/Nem zsombékoló magassárrétek, P2axD34 Üde és nedves cserjések/Mocsárrétek, P2axOB Üde és nedves cserjések/Jellegtelen üde gyepek, P2axOD Üde és nedves cserjések/Lágyszárú özönfajok állományai
- *Érintett Natura 2000 élőhelyek:* 6440 – *Cnidion dubii* folyóvölgyeinek mocsárrétjei

homogén cserjések belsejének faji szintű diverzitása messze elmarad gyep-cserjés szegélyek fajgazdagságától. Ezzel indokolható, hogy az őshonos cserjések túlzott terjeszkedése kedvezőtlen, ezért aktív kezelésekkel szükséges helyreállítani a gyepeken az optimális szoliter és csoportos cserje előfordulást, illetve az összefüggő cserjések és gyepek mozaikjainak ökológiai szempontból kedvező arányait. Szerkezetük és fajkészletük megőrzése, javulása alapvetően az extenzív gazdálkodás fellendülésétől, elsősorban a külterjes legeltetéstől várható. A kaszálására és legeltetésére vonatkozó előírások hatására természetesebb fajdiverzitás alakulhat ki.

KE-6 kezelési egység

Meghatározása: Inváziós lágyszárúak állományai, gyomos gyepek, töltésoldal. Korábban rétként vagy szántóként művel területeken alakultak ki, illetve mesterséges létesítményen (árvízvédelmi töltés) másodlagosan.

Érintettség vizsgálata

- *Érintett ANÉR élőhelyek:* OA Jellegtelen fátlan vizes élőhelyek, OB Jellegtelen üde gyepek, OD Lágyszárú özönfajok állományai, OAxOD Jellegtelen fátlan vizes élőhelyek/Lágyszárú özönfajok állományai, OBxP2a Jellegtelen üde gyepek/ Üde és nedves cserjések, OBxS7 Jellegtelen üde gyepek/Nem őshonos fajú ültetett facsoportok, erdősávok és fasorok, ODxD34 Lágyszárú özönfajok állományai/Mocsárrétek, ODxP2a Lágyszárú özönfajok állományai/ Üde és nedves cserjések
- *Érintett Natura 2000 élőhelyek:* 6440 – *Cnidion dubii* folyóvölgyeinek mocsárrétjei

Gazdálkodáshoz köthető általános kezelési javaslatok

Alapvető cél a növényi anyag felhalmozódásának megakadályozása, a gyomfajok kiirtása kaszálással szárazzással vagy legeltetéssel.

A rendszeres kaszálás lenne a prioritás, de bizonyos feltételek mellett a szarvasmarhával történő legeltetés is elfogadható.

Gazdálkodáshoz köthető, támogatási rendszerbe illeszthető kezelési előírás-javaslatok:

Kötelezően betartandó előírások:

A NATURA 2000 gyepterületek fenntartásának földhasználati szabályairól szóló 269/2007. (X. 18.) Korm. Rendelet alapján.

Önkéntesen vállalható előírás-javaslatok:

- GY02 Vegyszeres gyomirtás nem megengedett
- GY08 Dobkasza és talaj meghajtású rendsodró, rendkezelő használata tilos.
- GY10 Tárcsázás nem megengedett.
- GY11 Hengerezés nem megengedett.
- GY12 Gyepszellőztetés nem megengedett.
- GY13 Kiszántás nem megengedett.
- GY14 Felázott talajon mindennemű munkavégzés tilos.
- GY24 A gyepek természetvédelmi szempontú égetése csak a működési terület szerinti nemzeti park igazgatóság egyedi írásos véleménye alapján történhet.
- GY26 Inváziós fűszárúak mechanikus irtása kötelező.

- GY27 Nem speciális növényvédő szer kijuttatása esetén inváziós fásszárúak vegyszeres irtása, a területileg illetékes hatóság engedélye alapján lehetséges.
- GY28 A gyepek cserjésedését meg kell akadályozni, azonban a szórtan jelentkező őshonos cserjék megőrzésére törekedni kell.
- GY29 Cserjeirtás csak szeptember 1. és február 28. közötti időszakban lehetséges.
- GY30 A természetes gyepekben őshonos méretes fák (30 cm törzsátmérő felett) és a vadgyümölcsök (törzsátmérő megjelölése nélkül) megőrzése kötelező.
- GY32 A működési terület szerinti nemzeti park igazgatóság általi kijelölésüket követően a fajgazdag, vagy védett fajokat tartalmazó cserjés foltokat nem szabad eltávolítani.
- GY33 A gyepterületen előforduló őshonos hagyásfák, hagyásfa csoportok (delelő fák), valamint cserjés foltok eltávolítása nem megengedett.
- GY34 Gyepterületen előforduló, 1,5 m-nél magasabb tájidegen faegyedeket lábon állva kell vegyszeres kezelésben részesíteni (törzs megfűrése, vegyszer injektálása); a hatékonyság érdekében a vegyszert is alkalmazó munkát fafajtól függően a vegetációs időszak kezdetén (április-május) kell elvégezni.
- Gy57 Legeltetési terv készítése és egyeztetése a NPI-gal.
- GY81 A gyeplet évente legalább kétszer kell kaszálni.
- GY101 Amennyiben inváziós gyomokkal fertőzött területen költ fokozottan védett madár, a terület tisztítását csak a megengedett kaszálási időpont után szabad kezdeni.
- GY105 Minden évben tisztító kaszálás elvégzése kötelező.
- GY108 Erősen fertőzött foltokat sokkoló kaszálással évente legalább háromszor kezelni kell.
- GY109 A lekaszált inváziós növényeket a területről el kell távolítani a kaszálást követő 30 napon belül.
- GY112 Tisztító kaszálás, szárazzás szeptember 1. után kezdhető meg, amely alól kivételt képez július 15-ei dátummal az inváziós növényfajok konkrét állományait érintő kaszálás és szárazzás.
- GY116 A területen trágyadepónia, széna és szalmakazlak elhelyezése tilos.
- GY117 Éjszakázó helyek és ideiglenes karámok helyét a működési terület szerinti nemzeti park-igazgatósággal egyeztetni szükséges.
- GY118 Élőhelyrekonstrukció.

Élőhelyrekonstrukciós és élőhelyfejlesztési javaslatok:-

Kezelési javaslatok indoklása:

Az élőhelyek vagy egy részük korábban minden bizonnyal természetes állapotú gyepek voltak. A javaslatok betartása és végrehajtása emberi beavatkozások és a klimatikus szárazodás következtében a talaj szerkezetének átalakulása, a gyomosodás, becserjésedés és a vegetáció átalakulásának megakadályozása miatt szükséges. Fokozottan védett madárfaj (haris – *Crex crex*) előfordulhat az élőhelyen.

KE-7 kezelési egység

Meghatározása: Szántók, nagytablás intenzív szántók. Elsősorban magasabban fekvő, szárazabb területeken művelnek szántókat, de a terület sajátossága, hogy hóolvadás, nagyobb árvizek után a kötött talajnak köszönhetően szántókon is hetekig áll a víz.

Érintettség vizsgálata

- *Érintett ÁNÉR élőhelyek:* T1 Egyéves, intenzív szántóföldi kultúrák, T6 Extenzív szántók, T10 Fialtal parlag és ugar,
- *Érintett Natura 2000 élőhelyek:* -

Gazdálkodáshoz köthető, támogatási rendszerbe illeszthető kezelési előírás-javaslatok:

A jelenlegi kezelést nem tartjuk megfelelőnek, az élőhelyek természetességének javítása érdekében élőhely rekonstrukció és élőhelyfejlesztés javasolt.

Kötelezően betartandó előírások: -

Önkéntesen vállalható előírás-javaslatok:

- SZ04 Pillangósok esetén természetkímélő kaszálás, vadriasztó lánc használata kötelező.
- SZ07 Fokozottan védett, földön fészkelő madárfaj fészkének, fiókáinak megtalálása esetén a betakarítást, illetve kaszálást azonnal abba kell hagyni, és haladéktalanul értesíteni kell a működési terület szerinti nemzeti park igazgatóságot. A gazdálkodó értesítésétől számított 3 munkanapon belül az igazgatóság köteles a gazdálkodót a kaszálásra, illetve betakarításra vonatkozó feltételekről tájékoztatni. Amennyiben a megadott határidőn belül nem érkezik válasz, akkor a megkezdett munkavégzés a többi előírás figyelembevételével folytatható.
- SZ09 A növénytermesztéssel kapcsolatos technológiai munkálatok során bármilyen depóniát csak szántókon lehet létrehozni, és ott legfeljebb 2 hónapig lehet tárolni.
- SZ10 Trágya, műtrágya: természetes vizektől mért 200 m-en belül trágya, műtrágya nem deponálható.
- SZ14 A parcella szélein legalább 3 m széles növényvédőszer mentes táblaszegélyt kell hagyni, ahol szükség esetén mechanikai gyomirtást kell végezni.
- SZ17 Természközeli állapotú erdőtervi jellel ellátott láperdő és keményfás ligeterdő, illetve vizes élőhely szélétől számított 50 m-es sávban szántóföldi növénytermesztés során kemikáliák és bioregulátorok nem alkalmazhatók.
- SZ19 Kizárólag környezetkímélő besorolású növényvédő szerek alkalmazása engedélyezett.
- SZ21 Légi kivitelezésű növényvédelem és tápanyag-utánpótlás tilos.
- SZ43 Fás szárú és lágyszárú energetikai ültetvény telepítése tilos.
- SZ63 Tájidegen fűmagkeverékkel történő vetés tilos.
- SZ52 Szántó füves élőhelyé alakítása gyeptelepítéssel.
- SZ54 Szántó füves élőhelyé alakítása, későbbi kezelés nélküli spontán felhagyással, kivéve az inváziós növényfajok irtását.
- SZ55 Szántó füves élőhelyé alakítása, lucerna kultúrát követő spontán gyepesedéssel.

- SZ67 Természetbarát gyepesítés, termőhelytől függően üde rét vagy száraz gyep kialakulásának elősegítése. Tájidegen magkeverék használata tilos, csak a termőhelyre jellemző őshonos fajok vethetők.
- SZ74 Őshonos fajokból álló fasorok, facsoportok, szoliter fák, cserjefoltok telepítése.

Élőhelyrekonstrukciós és élőhelyfejlesztési javaslatok:

Javasoljuk a művelési ág váltás kezdeményezését a jelenlegi szántóból gyep vagy legelő, esetleg erdő művelési ágba. Javasoljuk az érintett terület felhagyását lucernatelepítéssel és annak kiöregedése után spontán gyepesedéssel.

Kezelési javaslatok indoklása

Gyepékké történő átalakítás esetén a jelezhető élőhelyek kiterjedése növelhető hosszú távon. A területre jellemző természetes gyep (mocsárrét, kaszálórét – *Alopecurus pratensis*) kialakítása a cél. Továbbá igen lényeges, hogy jelentősen csökkenthető a diffúz bemosódás. Hosszú távon a szántók visszagyepesítése a legtöbb szárazföldi, közösségi jelentőségű gerinctelen szempontjából pozitív lehet, leginkább a nagy tűzlepke (*Lycaena dispar*) emelhető ki.

KE-8 kezelési egység

Meghatározása: Égerlápok, égerligetek, puhafás ligeterdők. Elsősorban a vízfolyások szegélyében kialakult fűz-nyár, illetve égeres állományok, szinte kivétel nélkül, keskeny, de hosszan elnyúló élőhelyek.

Érintettség vizsgálata

- *Érintett ÁNÉR élőhelyek:* J5 Égerligetek
- *Érintett Natura 2000 élőhelyek:* 91E0* – Enyves éger (*Alnus glutinosa*) és magas kőris (*Fraxinus excelsior*) alkotta ligeterdők (*Alno-Padion*, *Alnion incanae*, *Salicion albae*)

* kiemelt jelentőségű jelölő élőhely

Gazdálkodáshoz köthető általános kezelési javaslatok

Őshonos állományok fenntartása: A jelenlegi állapot fenntartása kívánatos, a természetesség és az elegyfajok arányának növelésével. Javasoljuk az erdőborítás megőrzését, illetve az idegenhonos fajok (leginkább az akác) eltávolítását.

Gazdálkodáshoz köthető, támogatási rendszerbe illeszthető kezelési előírás-javaslatok: -

Kötelezően betartandó előírások:

- az Európai Mezőgazdasági Vidékfejlesztési Alapból a Natura 2000 erdőterületeken történő gazdálkodáshoz nyújtandó kompenzációs támogatás részletes szabályairól szóló 41/2012. (IV. 27.) VM rendelet. Lenti Erdőtervezési Körzet, az új típusú erdőterv a 47/2014 (IV.24.) VM Rendelet alapján jelenleg készül. A körzeti erdőterv ügyszáma: ZAG/01/52/2014.

Önkéntesen vállalható előírás-javaslatok:

- E01 A Natura 2000 elsődleges rendeltetés átvezetése a jelölő fajok és élőhelyek szempontjából kiemelkedő jelentőséggel bíró területek esetében.
- E03 A körzeti erdőtervezés során – a közösségi jelentőségű élőhelyek vagy fajok megőrzése érdekében – az erdőterület erre alkalmas erdőrészeleiben a folyamatos erdőborítást biztosító átalakító, száraló vagy faanyagtermelést nem szolgáló üzemmódra való áttérés.
- E04 Községi jelentőségű élőhelyek és fajok populációinak, továbbá a természetes és természet szerű erdők 200 m-es körzetében idegenhonos fajok telepítésének korlátozása.

- E06 Idegenhonos fafajok telepítésének mellőzése.
- E07 Intenzíven terjedő idegenhonos fafajok erdőtelepítésben való alkalmazásának mellőzése.
- E08 Rakodó, depónia kialakításának területi korlátozása (a közösségi jelentőségű élőhelyekre, illetve fajokra történő esetleges káros hatások miatt).
- E09 A fakitermeléshez és anyagmozgatáshoz szükséges közelítő nyomok csak a közösségi jelentőségű fajok és élőhelyek védelmének figyelembe vételével.
- E15 A kijelölt területen az erdőneveléssel kapcsolatos erdőgazdálkodási tevékenység elhagyása (beleértve a közelítést és készletezést is).
- E19 Az elő- és véghasználatok során az előzetesen meghatározott fa-, illetve cserjefajok teljeskörű kímélete.
- E25 Erdészeti termékek szállításának, faanyag közelítésének korlátozása gyepterületen, tisztáson (a közösségi jelentőségű élőhelyek és fajok védelme érdekében).
- E26 Az előhasználatok során az elegyfa fajok alsó és felső lombkorona szintben hagyása, fenntartása, lehetőség szerint a természetes erdőtársulásra/közösségi jelentőségű élőhelyre jellemző összetételben, mennyiségben és többé-kevésbé egyenletes eloszlásban.
- E28 Őshonos fafajokkal jellemezhető faállományokban a nevelővágások során az idegenhonos fa- és cserjefajok egyedszámát (arányát) a lehetséges minimális szintre szorítása, illetve ehetőség szerinti teljes eltávolítása.
- E29 A vegyes összetételű faállományokban a nevelővágások során az idegenhonos fafajok eltávolítása.
- E31 A nevelővágások során az intenzíven terjedő fafajok teljes mértékű eltávolítása.
- E33 Természetes, természetszerű és származék erdőkben a tarvágás mellőzése.
- E39 A mikroélőhelyek fenntartása.
- E40 A fakitermelés és anyagmozgatás során az erdőrészlet területén a talaj védelme érdekében kerülendő a 20 cm-nél mélyebb közelítési, illetve vonszolási nyom kialakulása. A tő- és törzssérülés ne haladja meg az 5%-ot.
- E47 Az erdő talajának megóvása érdekében a teljes talaj-előkészítés elhagyása.
- E49 Az eredeti talajállapot fenntartása érdekében a talaj-előkészítést és a tuskózás elhagyása.
- E50 A vágásterületen történő égetés mellőzése.
- E58 Az erdősítések során a természetes erdőtársulásnak megfelelő elegyfajok biztosítása.
- E66 Meghatározott szabad rendelkezésű erdők és fásítások felújítása.
- E71 A tűzpásztákon, nyiladékokon az idegenhonos, agresszíven terjeszkedő növényfajok visszaszorítása.
- E75 Kártevők elleni védekezésnél a szelektív szerek vagy biológiai módszerek alkalmazását kell előnyben részesíteni. Nem használhatók olyan hatóanyag tartalmú készítmények, amelyek közösségi jelentőségű, illetve védett fajok egyedeit is elpusztítják.
- E82 Tuskóprizmák, tuskópászták nem létesíthetők.

- E83 Az erdőszegélyekben található intenzíven terjedő lágy- és fásszárúak továbbterjedését mechanikus módszerekkel (pl. kézi cserjeirtás, száruzás) történő megakadályozása.
- E84 Fakitermelés tervezése során az érintett erdőrészeket korosztály-eloszlásának javítása.
- E85 A hagyásfák, hagyásfacsoportok fenntartása a fák természetes pusztulásáig.
- E86 A letermelt faanyag április 30-ig történő elszállítása a xilofág rovarfajok védelme érdekében.
- VA01 Szóró, szózó vagy etetőhely a működési terület szerinti nemzeti park igazgatósággal egyeztetett helyszínen alakítható ki.

Kezelési javaslatok indoklása:

A fő célja az előírásoknak a területen lévő vízfolyások metén húzódó ligeterdők természetességének fenntartása, természetvédelmi és ökológiai állapotának esetleges javítása. Hosszabb távon a több fafajból álló, változatos korösszetételű erdők kialakítása kívánatos. Az élőhelyek állapotának javítása a bennük előforduló közösségi jelentőségű fajoknak is kedvez. Ezek között említhetjük a vízfolyások partját szegélyező idő fák gyökerei között kotorékot előszeretettel kialakító közönséges vidrát (*Lutra lutra*), ill. például az idős fák odvaiban vagy kéregpedéseiben otthont találó nyugati piszedenevért (*Barbastella barbastellus*).

KE-9 kezelési egység

Meghatározása: Üde lomberdők, keményfás ligeterdők. Leginkább élőhelymozaikként - vagy másodlagos élőhelyként, mint ültetett erdők – jelen lévő egységek, üde termőhelyen.

Érintettség vizsgálata

- *Érintett ÁNER élőhelyek:* J6 Keményfás ártéri erdők
- *Érintett Natura 2000 élőhelyek:* 91F0 – Keményfás ligeterdők nagy folyók mentén *Quercus robur*, *Ulmus laevis* és *Ulmus minor*, *Fraxinus excelsior* vagy *Fraxinus angustifolia* fajokkal (*Ulmion minoris*)

Gazdálkodáshoz köthető, támogatási rendszerbe illeszthető kezelési előírás-javaslatok:

Kötelezően betartandó előírások:

- az Európai Mezőgazdasági Vidékfejlesztési Alapból a Natura 2000 erdőterületeken történő gazdálkodáshoz nyújtandó kompenzációs támogatás részletes szabályairól szóló 41/2012. (IV. 27.) VM rendelet.
- Lenti Erdőtervezési Körzet, az új típusú erdőterv a 47/2014 (IV.24.) VM Rendelet alapján jelenleg készül. A körzeti erdőterv ügyszáma: ZAG/01/52/2014.

Önkéntesen vállalható előírás-javaslatok:

- E01 A Natura 2000 elsődleges rendeltetés átvezetése a jelölő fajok és élőhelyek szempontjából kiemelkedő jelentőséggel bíró területek esetében.
- E03 A körzeti erdőtervezés során – a közösségi jelentőségű élőhelyek vagy fajok megőrzése érdekében – az erdőterület erre alkalmas erdőrészeiben a folyamatos erdőborítást biztosító átalakító, száraló vagy faanyagtermelést nem szolgáló üzemmódra való áttérés.
- E04 Közösségi jelentőségű élőhelyek és fajok populációinak, továbbá a természetes és természetszerű erdők 200 m-es körzetében idegenhonos fafajok telepítésének korlátozása.

- E06 Idegenhonos fafajok telepítésének mellőzése.
- E07 Intenzíven terjedő idegenhonos fafajok erdőtelepítésben való alkalmazásának mellőzése.
- E08 Rakodó, depónia kialakításának területi korlátozása (a közösségi jelentőségű élőhelyekre, illetve fajokra történő esetleges káros hatások miatt).
- E09 A fakitermeléshez és anyagmozgatáshoz szükséges közelítő nyomok csak a közösségi jelentőségű fajok és élőhelyek védelmének figyelembe vételével.
- E12 A tisztások fátlan állapotban tartása, tisztásként való további nyilvántartása.
- E13 Állománynevelés során a nyiladékok és állományszélek felé legalább 5 m széles erdőszegély létrehozásának elősegítése vagy a meglévők fenntartása. Az elő- és véghasználatok során a tájidegen növények eltávolítása (az őshonos növényekre nézve kíméletes módszerekkel).
- E15 A kijelölt területen az erdőneveléssel kapcsolatos erdőgazdálkodási tevékenység elhagyása (beleértve a közelítést és készletezést is).
- E19 Az elő- és véghasználatok során az előzetesen meghatározott fa-, illetve cserjefajok teljeskörű kímélete.
- E25 Erdészeti termékek szállításának, faanyag közelítésének korlátozása gyepterületen, tisztáson (a közösségi jelentőségű élőhelyek és fajok védelme érdekében).
- E26 Az előhasználatok során az elegyfa fajok alsó és felső lombkorona szintben hagyása, fenntartása, lehetőség szerint a természetes erdőtársulásra/közösségi jelentőségű élőhelyre jellemző összetételben, mennyiségben és többé-kevésbé egyenletes eloszlásban.
- E28 Őshonos fafajokkal jellemezhető faállományokban a nevelővágások során az idegenhonos fa- és cserjefajok egyedszámát (arányát) a lehetséges minimális szintre szorítása, illetve ehetőség szerinti teljes eltávolítása.
- E29 A vegyes összetételű faállományokban a nevelővágások során az idegenhonos fafajok eltávolítása.
- E31 A nevelővágások során az intenzíven terjedő fafajok teljes mértékű eltávolítása.
- E33 Természetes, természetszerű és származék erdőkben a tarvágás mellőzése.
- E38 Őshonos fafajú állományok véghasználata során átlagosan 5-20% területi lefedettséget biztosító mikroélőhelyek visszahagyása, lehetőleg az idős állomány összetételét jellemző formában.
- E39 A mikroélőhelyek fenntartása.
- E40 A fakitermelés és anyagmozgatás során az erdőrészlet területén a talaj védelme érdekében kerülendő a 20 cm-nél mélyebb közelítési, illetve vonszolási nyom kialakulása. A tő- és törzssérülés ne haladja meg az 5%-ot.
- E47 Az erdő talajának megóvása érdekében a teljes talaj-előkészítés elhagyása.
- E49 Az eredeti talajállapot fenntartása érdekében a talaj-előkészítést és a tuskózás elhagyása.
- E50 A vágásterületen történő égetés mellőzése.
- E51 Felújítás táj- és termőhelyhonos fafajokkal, illetve faállomány típussal.

- E57 Az erdőfelújításban, pótlásban, állománykiegészítésben kizárólag tájhonos fafaj alkalmazása.
- E58 Az erdősítések során a természetes erdőtársulásnak megfelelő elegyfajok biztosítása.
- E65 Intenzíven terjedő idegenhonos fafaj felújításokban történő alkalmazásának teljes körű mellőzése.
- E66 Meghatározott szabad rendelkezésű erdők és fásítások felújítása.
- E68 Totális gyomirtó szerek használata csak szelektív módon és csak intenzíven terjedő, inváziós lágy- és fásszárú fajok ellen alkalmazható a működési terület szerinti nemzeti park igazgatósággal történt előzetes egyeztetést követően.
- E69 A környező gyepterületek védelme érdekében az erdészeti tájidegen fafajok alkotta állományok terjeszkedésének megakadályozása.
- E71 A tűzpásztákon, nyiladékokon az idegenhonos, agresszíven terjeszkedő növényfajok visszaszorítása.
- E75 Kártevők elleni védekezésnél a szelektív szerek vagy biológiai módszerek alkalmazását kell előnyben részesíteni. Nem használhatók olyan hatóanyag tartalmú készítmények, amelyek közösségi jelentőségű, illetve védett fajok egyedeit is elpusztítják.
- E82 Tuskóprizmák, tuskópászták nem létesíthetők.
- E83 Az erdőszegélyekben található intenzíven terjedő lágy- és fásszárúak továbbterjedését mechanikus módszerekkel (pl. kézi cserjeirtás, száruzás) történő megakadályozása.
- E85 A hagyásfák, hagyásfacsoportok fenntartása a fák természetes pusztulásáig.
- E86 A letermelt faanyag április 30-ig történő elszállítása a xilofág rovarfajok védelme érdekében.
- VA01 Szóró, szóó vagy etetőhely a működési terület szerinti nemzeti park igazgatósággal egyeztetett helyszínen alakítható ki.

Élőhelyrekonstrukciós és élőhelyfejlesztési javaslatok:-

Kezelési javaslatok indoklása:

A fő célja az előírásoknak a területen lévő erdők természetességének fenntartása, esetleges javítása. Hosszabb távon a több fafajból álló, változatos korösszetételű erdők kialakítása kívánatos, a természetesség és az elegyfajok arányának növelésével. A változatos korösszetételű, idős odvas fákat, holt fát is tartalmazó erdők jelenléte az erdőlakó és/vagy xilofág közösségi jelentőségű fajok [nagy hőscincér (*Cerambyx cerdo*), nagy szarvasbogár (*Lucanus cervus*), közönséges denevér (*Myotis myotis*)] állományainak fennmaradása szempontjából elengedhetetlen.

KE-10 kezelési egység

Meghatározása: Fás legelő. Gyeppek, méretes, szórtan álló idős fákkal (kocsányos tölgy, magyar kőris, vadkörte, gyertyán), illetve ezek cserjésedett mozaikjai. Az egykori, a térségre oly jellemző külterjes állattartás maradványai. Nagyon kevés maradt fenn.

Érintettség vizsgálata

- *Érintett ÁNÉR élőhelyek:* P45 Fáslegelők, fáskaszálók, legelőerdők, gesztenyeligetek

- *Érintett Natura 2000 élőhelyek:* 91F0 – Keményfás ligeterdők nagy folyók mentén *Quercus robur*, *Ulmus laevis* és *Ulmus minor*, *Fraxinus excelsior* vagy *Fraxinus angustifolia* fajokkal (*Ulmion minoris*)

Gazdálkodáshoz köthető általános kezelési javaslatok

Őshonos állományok fenntartása: A jelenlegi állapot fenntartása kívánatos, a természetesség és az elegyfajok arányának növelésével. Javasoljuk az erdőborítás megőrzését, illetve az idegenhonos fajok (leginkább az akác – *Robinia pseudoacacia*) eltávolítását.

Gazdálkodáshoz köthető, támogatási rendszerbe illeszthető kezelési előírás-javaslatok:

Kötelezően betartandó előírások:

Az Európai Mezőgazdasági Vidékfejlesztési Alapból a Natura 2000 erdőterületeken történő gazdálkodáshoz nyújtandó kompenzációs támogatás részletes szabályairól szóló 41/2012. (IV. 27.) VM rendelet.

Önkéntesen vállalható előírás-javaslatok:

- GY01 Felülvetés nem megengedett.
- GY02 Vegyszeres gyomirtás nem megengedett
- GY09 Fogasolás nem megengedett
- GY10 Tárcsázás nem megengedett.
- GY13 Kiszántás nem megengedett.
- GY14 Felázott talajon mindennemű munkavégzés tilos.
- GY26 Inváziós fásszárúak mechanikus irtása kötelező.
- GY27 Nem speciális növényvédő szer kijuttatása esetén inváziós fásszárúak vegyszeres irtása, a területileg illetékes hatóság engedélye alapján lehetséges.
- GY28 A gyepek cserjésedését meg kell akadályozni, azonban a szórtan jelentkező őshonos cserjék megőrzésére törekedni kell.
- GY29 Cserjeirtás csak szeptember 1. és február 28. közötti időszakban lehetséges.
- GY30 A természetes gyepekben őshonos méretes fák (30 cm törzsátmérő felett) és a vadgyümölcsök (törzsátmérő megjelölése nélkül) megőrzése kötelező.
- GY33 A gyepterületen előforduló őshonos hagyásfák, hagyásfa csoportok (delelő fák), valamint cserjés foltok eltávolítása nem megengedett.
- GY34 Gyepterületen előforduló, 1,5 m-nél magasabb tájidegen faegyedeket lábon állva kell vegyszeres kezelésben részesíteni (törzs megfűrése, vegyszer injektálása); a hatékonyság érdekében a vegyszert is alkalmazó munkát fafajától függően a vegetációs időszak kezdetén (április-május) kell elvégezni.
- GY36 A terület túllegeltetése tilos.
- GY44 A legelés időtartamát és a legeltetési sűrűséget a működési terület szerint illetékes Nemzeti Park Igazgatósággal egyeztetni szükséges.
- GY45 A legeltetést április 24. és október 31. között javasoljuk végezni.
- GY67 A legeltetést szarvasmarhával javasoljuk végezni.
- GY92 A gyepterület kaszálása, szárazúzása esetén min. 10 cm-es fűtarló biztosítása.

- GY109 A lekaszált inváziós növényeket a területről el kell távolítani a kaszálást követő 30 napon belül.
- GY116 A területen trágyadepónia, széna és szalmakazlak elhelyezése tilos.
- GY117 Éjszakázó helyek és ideiglenes karámok helyét a működési terület szerinti nemzeti park-igazgatósággal egyeztetni szükséges.
- E68 Totális gyomirtó szerek használata csak szelektív módon és csak intenzíven terjedő, inváziós lágylő- és fásszárú fajok ellen alkalmazható a működési terület szerinti nemzeti park igazgatósággal történt előzetes egyeztetést követően.
- E69 A környező gyepterületek védelme érdekében az erdészeti tájidegen fajok alkotta állományok terjeszkedésének megakadályozása.
- E83 Az erdőszegélyekben található intenzíven terjedő lágylő- és fásszárúak továbbterjedését mechanikus módszerekkel (pl. kézi cserjeirtás, száruzás) történő megakadályozása.
- VA01 Szóró, szózó vagy etetőhely a működési terület szerinti nemzeti park igazgatósággal egyeztetett helyszínen alakítható ki.

Élőhelyrekonstrukciós és élőhelyfejlesztési javaslatok:

Cserjeirtás: Az öreg és méretes fák közt felverődött cserjék, kialakult nagyobb cserjés foltok eltávolítása, majd a cserjeeltávolítás mint rekonstrukciós beavatkozás után utókezelésként az érintett területek legeltetése javasolt.

Az esetleg elpusztuló idős fák helyett egy-egy felnövő őshonos fa, például kocsányos tölgy (*Quercus robur*) vagy vadkörte (*Pyrus pyraeaster*) meghagyása javasolt a cserjék eltávolításával párhuzamosan.

Kezelési javaslatok indoklása:

Az előírások fő célja a tájra korábban jellemző öreg fák és gyepek mozaikjának visszaállítása. A legelőkön lévő öreg fák számos ritka rovarfaj – köztük a jelölő nagy höscincér (*Cerambyx cerdo*) – vagy madárfaj élőhelyül szolgálnak. A kezelési egységet alkotó fás legelők felhagyásuk esetén néhány évtizeden belül először becserjésednek, majd beerdősülnek, ezzel párhuzamosan az idős fák is pusztulásnak indulnak. Erre a kedvezőtlen folyamatra a kezelési egység több élőhelyfoltjában van példa. A kedvezőtlen becserjésedési folyamattal érintett élőhelyfoltok esetében a feljövő cserjék és a kialakult összefüggő cserjések eltávolítása szükséges. A cserjeeltávolítás után a legeltetés a fenntartásukhoz a legcélravezetőbb kezelési mód.

KE-11 kezelési egység

Meghatározása: Ültetett és spontán felverődő akácosok. Szinte mindenhol előfordul, elsősorban utak, árkok és vízfolyások mentén, illetve egyéb bolygatott területeken, természetes erdők szegélyében.

Érintettség vizsgálata

- *Érintett ÁNÉR élőhelyek:* S1 Ültetett akácosok
- *Érintett Natura 2000 élőhelyek:* -

Gazdálkodáshoz köthető, támogatási rendszerbe illeszthető kezelési előírás-javaslatok:

Kötelezően betartandó előírások:

- az Európai Mezőgazdasági Vidékfejlesztési Alapból a Natura 2000 erdőterületeken történő gazdálkodáshoz nyújtandó kompenzációs támogatás részletes szabályairól szóló 41/2012.

(IV. 27.) VM rendelet. Lenti Erdőtervezési Körzet, az új típusú erdőterv a 47/2014 (IV.24.) VM Rendelet alapján jelenleg készül. A körzeti erdőterv ügyszáma: ZAG/01/52/2014.

Önkéntesen vállalható előírás-javaslatok:

- E06 Idegenhonos fajok telepítésének mellőzése.
- E07 Intenzíven terjedő idegenhonos fajok erdőtelepítésben való alkalmazásának mellőzése.
- E12 A tisztások fátlan állapotban tartása, tisztásként való további nyilvántartása.
- E13 Állománynevelés során a nyiladékok és állományszélek felé legalább 5 m széles erdőszegély létrehozásának elősegítése vagy a meglévők fenntartása. Az elő- és véghasználatok során a tájidegen növények eltávolítása (az őshonos növényekre nézve kíméletes módszerekkel).
- E19 Az elő- és véghasználatok során az előzetesen meghatározott fa-, illetve cserjefajok teljeskörű kímélete.
- E25 Erdészeti termékek szállításának, faanyag közelítésének korlátozása gyepterületen, tisztáson (a közösségi jelentőségű élőhelyek és fajok védelme érdekében).
- E26 Az előhasználatok során az elegyfa fajok alsó és felső lombkorona szintben hagyása, fenntartása, lehetőség szerint a természetes erdőtársulásra/közösségi jelentőségű élőhelyre jellemző összetételben, mennyiségben és többé-kevésbé egyenletes eloszlásban.
- E30 Az idegenhonos vagy tájidegen fajokkal jellemezhető faállományokban a nevelővágások során az őshonos fajok minden egyedének megőrzése az alsó- és a cserjeszintben is.
- E51 Felújítás táj- és termőhelyhonos fajokkal, illetve faállomány típussal.
- E54 Idegenhonos fajú faállomány szerkezetátalakítása.
- E57 Az erdőfelújításban, pótlásban, állománykiegészítésben kizárólag tájhonos faj alkalmazása.
- E58 Az erdősítések során a természetes erdőtársulásnak megfelelő elegyfajok biztosítása.
- E64 Az idegenhonos és tájidegen fajú erdők véghasználata során a táj- és termőhelyhonos fajok minden egyedének meghagyása (az alsó- és lehetőség szerint a cserjeszintben is).
- E65 Intenzíven terjedő idegenhonos faj felújításokban történő alkalmazásának teljes körű mellőzése.
- E68 Totális gyomirtó szerek használata csak szelektív módon és csak intenzíven terjedő, inváziós lágy- és fásszárú fajok ellen alkalmazható a működési terület szerinti nemzeti park igazgatósággal történt előzetes egyeztetést követően.
- E69 A környező gyepterületek védelme érdekében az erdészeti tájidegen fajok alkotta állományok terjeszkedésének megakadályozása.
- E71 A tűzpásztákon, nyiladékokon az idegenhonos, agresszíven terjeszkedő növényfajok visszaszorítása.
- E75 Kártevők elleni védekezésnél a szelektív szerek vagy biológiai módszerek alkalmazását kell előnyben részesíteni. Nem használhatók olyan hatóanyag tartalmú készítmények, amelyek közösségi jelentőségű, illetve védett fajok egyedeit is elpusztítják.

- E88 Fakitermelés csak augusztus 15. és február 28. között végezhető.

Élőhelyrekonstrukciós és élőhelyfejlesztési javaslatok

A természetes élőhelyek növelése érdekében kívánatos lenne az akácok letermelése és teljes élőhelyrekonstrukció elvégzése. Özönfafajok elleni védekezés során engedélyezhető vegyszer használata. A vegyszer használata során alkalmazandó szabályok:

- A vegyszerbe minden esetben színező anyagot kell keverni az ellenőrizhetőség biztosítására.
- Alkalmazható szerek: Garlon 4E – 5-10%, Glialka 480 plus – 5-10%, Medallon Premium – 2,5-5%, Lontrel 300
- Az alkalmazható szerek listája nem tekinthető véglegesnek, az új fejlesztések, illetve a területen végezett kísérletek alapján a lista felülvizsgálható.
- Az 5 cm-nél vastagabb egyedek esetében kizárólag injektálás vagy levágás után a vágásfelület pontpermetezéssel vagy ecseteléssel juttatható ki vegyszer.
- Az első kezelés után kihajtó sarjak esetében alkalmazható levélen felszívódó gyomirtó, de a talajra vegyszer nem juthat.

Kezelési javaslatok indoklása

A fő célja az előírásoknak a természetes erdők – amelyek helyét az akác elfoglalta – visszaállítása. Ha gyepeket érint az akác megjelenése, akkor gyepek, ha fás élőhelyekkel mozaikol, akkor erdő kialakítása a cél. Hosszabb távon a több fafajból álló, változatos korösszetételű erdők kialakítása kívánatos. Az ilyen erdők kedveznek a közösségi jelentőségű nagy hörcsincér (*Cerambyx cerdo*), nagy szarvasbogár (*Lucanus cervus*) és közönséges denevér (*Myotis myotis*) állatfajok állományai fennmaradásának. A rekonstrukciós fajcserével ezen fajok potenciális élőhelyének kiterjedése jelentősen növelhető.

KE-12 kezelési egység

Meghatározása: Erdei fenyő és lucfenyő ültetvények. Elsősorban szárazabb termőhelyekre ültetett, kinézetre is ültetvényszerű (sorba ültetett egykorú, egyfajú) túlevelű, örökzöld állományok.

Érintettség vizsgálata

- *Érintett ÁNÉR élőhelyek:* S4 Ültetett erdei- és feketefenyvesek, S5 Egyéb ültetett tájidegen fenyvesek, S4xS1 Ültetett erdei- és feketefenyvesek/Ültetett akácok,
- *Érintett Natura 2000 élőhelyek:* -

Gazdálkodáshoz köthető, támogatási rendszerbe illeszthető kezelési előírás-javaslatok:

Kötelezően betartandó előírások:

- az Európai Mezőgazdasági Vidékfejlesztési Alapból a Natura 2000 erdőterületeken történő gazdálkodáshoz nyújtandó kompenzációs támogatás részletes szabályairól szóló 41/2012. (IV. 27.) VM rendelet. Lenti Erdőtervezési Körzet, az új típusú erdőterv a 47/2014 (IV.24.) VM Rendelet alapján jelenleg készül. A körzeti erdőterv ügyszám: ZAG/01/52/2014.

Önkéntesen vállalható előírás-javaslatok:

- E07 Intenzíven terjedő idegenhonos fafajok erdőtelepítésben való alkalmazásának mellőzése.
- E12 A tisztások fátlan állapotban tartása, tisztásként való további nyilvántartása.

- E13 Állománynevelés során a nyiladékok és állományszélek felé legalább 5 m széles erdőszegély létrehozásának elősegítése vagy a meglévők fenntartása. Az elő- és véghasználatok során a tájidegen növények eltávolítása (az őshonos növényekre nézve kíméletes módszerekkel).
- E19 Az elő- és véghasználatok során az előzetesen meghatározott fa-, illetve cserjefajok teljeskörű kímélete.
- E25 Erdészeti termékek szállításának, faanyag közelítésének korlátozása gyepterületen, tisztáson (a közösségi jelentőségű élőhelyek és fajok védelme érdekében).
- E26 Az előhasználatok során az elegyfa fajok alsó és felső lombkorona szintben hagyása, fenntartása, lehetőség szerint a természetes erdőtársulásra/közösségi jelentőségű élőhelyre jellemző összetételben, mennyiségben és többé-kevésbé egyenletes eloszlásban.
- E30 Az idegenhonos vagy tájidegen fafajokkal jellemezhető faállományokban a nevelővágások során az őshonos fafajok minden egyedének megőrzése az alsó- és a cserjeszintben is.
- E51 Felújítás táj- és termőhelyhonos fafajokkal, illetve faállomány típussal.
- E54 Idegenhonos fafajú faállomány szerkezetátalakítása.
- E58 Az erdősítések során a természetes erdőtársulásnak megfelelő elegyfajok biztosítása.
- E64 Az idegenhonos és tájidegen fafajú erdők véghasználata során a táj- és termőhelyhonos fafajok minden egyedének meghagyása (az alsó- és lehetőség szerint a cserjeszintben is).
- E65 Intenzíven terjedő idegenhonos fafaj felújításokban történő alkalmazásának teljes körű mellőzése.
- E68 Totális gyomirtó szerek használata csak szelektív módon és csak intenzíven terjedő, inváziós lágú- és fásszárú fajok ellen alkalmazható a működési terület szerinti nemzeti park igazgatósággal történt előzetes egyeztetést követően.
- E69 A környező gyepterületek védelme érdekében az erdészeti tájidegen fafajok alkotta állományok terjeszkedésének megakadályozása.
- E71 A tűzpásztákon, nyiladékokon az idegenhonos, agresszíven terjeszkedő növényfajok visszaszorítása.
- E75 Kártevők elleni védekezésnél a szelektív szerek vagy biológiai módszerek alkalmazását kell előnyben részesíteni. Nem használhatók olyan hatóanyag tartalmú készítmények, amelyek közösségi jelentőségű, illetve védett fajok egyedeit is elpusztítják.
- E86 A letermelt faanyag április 30-ig történő elszállítása a xilofág rovarfajok védelme érdekében.
- E88 Fakitermelés csak augusztus 15. és február 28. között végezhető.

Élőhelyrekonstrukciós és élőhelyfejlesztési javaslatok

A természetes élőhelyek növelése érdekében kívánatos lenne a fenyvesek letermelése és teljes élőhelyrekonstrukció elvégzése. A cél az idegenhonos fafajú faállomány szerkezetátalakítása, hazai fafajokból álló erdő kialakítása.

Kezelési javaslatok indoklása

A kezelési javaslatok betartásával a természetes fafajok megtelepedése és a természetes folyamatok elősegíthetők. Hosszabb távon a több fafajból álló, változatos korösszetételű erdők kialakítása

kívánatos. Az ilyen erdők kedveznek a közösségi jelentőségű nagy hőscincér (*Cerambyx cerdo*), nagy szarvasbogár (*Lucanus cervus*) és közönséges denevér (*Myotis myotis*) állatfajok állományai fennmaradásának. A rekonstrukciós fafajcserével ezen fajok potenciális élőhelyének kiterjedése jelentősen növelhető.

KE-13 kezelési egység

Meghatározása: Spontán fásodó területek és jellegtelen faállományok, valamint a nem őshonos, telepített erdők, fásítások, ültetvények.

Érintettség vizsgálata

- **Érintett ANÉR élőhelyek:** P3 Újonnan létrehozott, őshonos vagy idegenhonos fafajú fiatal erdősítés, P8 Vágásterületek, RA Őshonos fafajú facsoportok, fasorok, erdősávok, RB Őshonos fafajú puhafás jellegtelen vagy pionír erdők, RC Őshonos fafajú keményfás jellegtelen erdők, RDb Őshonos lombos fafajokkal elegyes idegenhonos lombos és vegyes erdők, S3 Egyéb ültetett tájidegen lombos erdők, S6 Nem őshonos fafajok spontán állományai, S7 Nem őshonos fafajú facsoportok, erdősávok és fasorok, T7 Intenzív szőlők, gyümölcsösök és bogyós ültetvények, P3xB5 Újonnan létrehozott, őshonos vagy idegenhonos fafajú fiatal erdősítés/Nem zombékoló magassásrétek, P8xOD Vágásterületek/Lágyszárú özönfajok állományai, RAXOB Őshonos fajú facsoportok, fasorok, erdősávok/Jellegtelen üde gyepek, RAXS7 Őshonos fajú facsoportok, fasorok, erdősávok/Nem őshonos fajú ültetett facsoportok, erdősávok és fasorok, RDbxOD Őshonos lombos fafajokkal elegyes idegenhonos lombos és vegyes erdők/Lágyszárú özönfajok állományai, S3xOD Egyéb ültetett tájidegen lombos erdők/Lágyszárú özönfajok állományai, S3xRA Egyéb ültetett tájidegen lombos erdők/Őshonos fajú facsoportok, fasorok, erdősávok, S7xRA Nem őshonos fajú ültetett facsoportok, erdősávok és fasorok/ Őshonos fajú facsoportok, fasorok, erdősávok
- **Érintett Natura 2000 élőhelyek:** 91F0 – Keményfás ligeterdők nagy folyók mentén *Quercus robur*, *Ulmus laevis* és *Ulmus minor*, *Fraxinus excelsior* vagy *Fraxinus angustifolia* fajokkal (*Ulmion minoris*), 91L0 – Illír gyertyános-tölgyesek (*Erythronion-Carpinion*)

Gazdálkodáshoz köthető általános kezelési javaslatok

Őshonos állományok fenntartása: A természetesség és az elegyfajok arányának növelése kívánatos. Javasoljuk az erdőborítás megőrzését, illetve az idegenhonos fafajok (leginkább az akác) eltávolítását.

Gazdálkodáshoz köthető, támogatási rendszerbe illeszthető kezelési előírás-javaslatok:

Kötelezően betartandó előírások:

- az Európai Mezőgazdasági Vidékfejlesztési Alapból a Natura 2000 erdőterületeken történő gazdálkodáshoz nyújtandó kompenzációs támogatás részletes szabályairól szóló 41/2012. (IV. 27.) VM rendelet. Lenti Erdőtervezési Körzet, az új típusú erdőterv a 47/2014 (IV.24.) VM Rendelet alapján jelenleg készül. A körzeti erdőterv ügyszáma: ZAG/01/52/2014.

Önkéntesen vállalható előírás-javaslatok:

- E04 Közösségi jelentőségű élőhelyek és fajok populációinak, továbbá a természetes és természetszerű erdők 200 m-es körzetében idegenhonos fafajok telepítésének korlátozása.
- E06 Idegenhonos fafajok telepítésének mellőzése.
- E07 Intenzíven terjedő idegenhonos fafajok erdőtelepítésben való alkalmazásának mellőzése.

- E08 Rakodó, depónia kialakításának területi korlátozása (a közösségi jelentőségű élőhelyekre, illetve fajokra történő esetleges káros hatások miatt).
- E09 A fakitermeléshez és anyagmozgatáshoz szükséges közelítő nyomok csak a közösségi jelentőségű fajok és élőhelyek védelmének figyelembe vételével.
- E12 A tisztások fátlan állapotban tartása, tisztásként való további nyilvántartása.
- E25 Erdészeti termékek szállításának, faanyag közelítésének korlátozása gyepterületen, tisztáson (a közösségi jelentőségű élőhelyek és fajok védelme érdekében).
- E30 Az idegenhonos vagy tájidegen fafajokkal jellemezhető faállományokban a nevelővágások során az őshonos fafajok minden egyedének megőrzése az alsó- és a cserjeszintben is.
- E40 A fakitermelés és anyagmozgatás során az erdőrészlet területén a talaj védelme érdekében kerülendő a 20 cm-nél mélyebb közelítési, illetve vonszolási nyom kialakulása. A tő- és törzssérülés ne haladja meg az 5%-ot.
- E50 A vágásterületen történő égetés mellőzése.
- E54 Idegenhonos fafajú faállomány szerkezetátalakítása.
- E57 Az erdőfelújításban, pótlásban, állománykiegészítésben kizárólag tájhonos fafaj alkalmazása.
- E58 Az erdősitések során a természetes erdőtársulásnak megfelelő elegyfajok biztosítása.
- E65 Intenzíven terjedő idegenhonos fafaj felújításokban történő alkalmazásának teljes körű mellőzése.
- E68 Totális gyomirtó szerek használata csak szelektív módon és csak intenzíven terjedő, inváziós lágú- és fásszárú fajok ellen alkalmazható a működési terület szerinti nemzeti park igazgatósággal történt előzetes egyeztetést követően.
- E69 A környező gyepterületek védelme érdekében az erdészeti tájidegen fafajok alkotta állományok terjeszkedésének megakadályozása.
- E82 Tuskóprizmák, tuskópászták nem létesíthetők.
- E88 Fakitermelés csak augusztus 15. és február 28. között végezhető.
- VA01 Szóró, szózó vagy etetőhely a működési terület szerinti nemzeti park igazgatósággal egyeztetett helyszínen alakítható ki.

Élőhelyrekonstrukciós és élőhelyfejlesztési javaslatok

A természetes élőhelyek növelése érdekében kívánatos lenne a tájidegen fafajú állományok letermelése és teljes élőhelyrekonstrukció elvégzése. Özönfafajok elleni védekezés során engedélyezhető vegyszer használata. A vegyszer használata során alkalmazandó szabályok:

- A vegyszerbe minden esetben színező anyagot kell keverni az ellenőrizhetőség biztosítására.
- Alkalmazható szerek: akác esetében (Garlon 4E – 5-10%, Glialka 480 plus – 5-10%, Medallon Premium – 2,5-5%, Lontrel 300), bálványfa esetében (dikamba hatóanyagú szerek, pl. Banvel 480S – 100%, levélre fújva 20%).
- Az alkalmazható szerek listája nem tekinthető véglegesnek, az új fejlesztések, illetve a területen végzett kísérletek alapján a lista felülvizsgálható.

- Az 5 cm-nél vastagabb egyedek esetében kizárólag injektálás vagy levágás után a vágásfelület pontpermetezéssel vagy ecseteléssel juttatható ki vegyszer.
- Az első kezelés után kihajtó sarjak esetében alkalmazható levélen felszívódó gyomirtó, de a talajra vegyszer nem juthat.

Kezelési javaslatok indoklása

A kezelési javaslatok betartásával a természetes fafajok megtelepedése és a természetes folyamatok elősegíthetők, a természetes élőhelyek kiterjedése növelhető. Hosszabb távon a több fafajból álló, változatos korösszetételű erdők kialakítása kívánatos. Az ilyen erdők kedveznek a közösségi jelentőségű nagy hörcsincér (*Cerambyx cerdo*), nagy szarvasbogár (*Lucanus cervus*), és közönséges denevér (*Myotis myotis*) állatfajok állományai fennmaradásának.

KE-14 kezelési egység

Meghatározása: Vízfolyások, árkok. A tervezési terület legnagyobb vízfolyásai (Kebele, Szentgyörgyvölgyi patak), illetve annak mellékvizei. Alapvetően szabályozott vízfolyás valamennyi, néhol természetes jellegű (szakadópart, kavicszátonyok) szakaszokkal.

Érintettség vizsgálata

- *Érintett ANÉR élőhelyek:* RDb Őshonos lombos fafajokkal elegyes idegenhonos lombos és vegyes erdők, valamint mozaikjai: RDbxOB, RDbxU8
- *Érintett Natura 2000 élőhelyek:* -

Gazdálkodáshoz köthető, támogatási rendszerbe illeszthető kezelési előírás-javaslatok:

Önkéntesen vállalható előírás-javaslatok:

- V14 A vízi növényzet és a part menti növényzet irtása (vágás, nádégetés, cserjék kivágása) tilos.

Élőhelyrekonstrukciós és élőhelyfejlesztési javaslatok

A Kebele Natuta 2000 terület legalacsonyabban fekvő térszínein található láprét, ill. tartós vízborítású nádas, harmatkásás, valamint zsombéksásos, láp, ill. mocsár jellegű élőhelyeken, ill. ezek szegélyében létesített belvízelvezető csatorna- és árokrendszerek üzemelése csökkentti az említett vizes élőhelyek felszíni vízborításának tartósságát, valamint a talajvízszintet, ami kedvezőtlenül befolyásolja ezen élőhelyek vízháztartási viszonyait és ezen keresztül ökológiai állapotát. Legfőképpen a KE-3 és a KE-4, de még a KE-8 kezelési egységbe tartozó élőhelyek vízháztartási viszonyainak stabilabbá tétele és ezen keresztül ökológiai állapotának javítása érdekében javasoljuk a belvízelvezető csatorna- és árokrendszer azon elemeinek megszüntetését, melyek nem szolgálják intenzív hasznosítású mezőgazdasági területek, ill. lakó-vagy ipari területek vízelvezetését. Amennyiben a megszüntetés az érintett medrek más területeket érintő tényleges vízelvezető funkciója miatt nem lehetséges, úgy javasoljuk fenékküszöbök vagy tiltós műtárgyak kialakításával, vízvisszatartás, medertározás megvalósítását a Kebele Natura 2000 területhez tartozó fent megnevezett kezelési egységek területén. Az élőhely-rekonstrukció részeként javasolt az árkokban található tájidegen fás növényzet eltávolítása, ill. őshonos tájba illő növényzet visszatelepítése, ill. a természetes rekolonizációs folyamatok elősegítése a megmaradó árkokban is. A fent említett belvízelvezető csatorna- és árokrendszert érintő beavatkozások esetében már a koncepcionális tervezés során el kell végezni a szükséges feladat és érdekegyeztetést az érintett medrek, ill. a befogadók vízügyi kezelőjével és a részletes tervezést, ill. megvalósítást a sikeres egyeztetés eredményeként megvalósuló együttműködés keretében javasolt kivitelezni.

Kezelési javaslatok indoklása

Az árkok megszüntetésével vagy elzárásával a talajvíz elvezetése a vizes élőhelyekről megszüntethető, a helyükön lévő, illetve a közvetlenül határos élőhelyek vízháztartása javítható. A tájidegen fafajok (elsősorban az akác – *Robinia pseudoacacia*) eltávolításával a természetes élőhelyek kiterjedése növelhető. A vizes élőhelyek, kisvízfolyások számos jelölő vagy védett állatfajnak/pl. tompa folyamkagyló (*Unio crassus*), réti csík (*Misgurnus fossilis*), vöröshasú unka (*Bombina bombina*), dunai tarajosgöte (*Triturus dobrogicus*), mocsári teknős (*Emys orbicularis*), vidra (*Lutra lutra*), hód (*Castor fiber*)/ jelentenek élőhelyet, ezért van szükség ezen kezelési javaslat betartására.

3.2.2. Élőhelyrekonstrukció és élőhelyfejlesztés

A **KE-3** és **KE-4** kezelési egységek esetében az élőhelytípus vízellátottságának javításával annak természetességi állapota javítható. Ehhez a felszínközeli vizet a száraz időszakokban csapoló vízfolyások funkciójának átgondolása szükséges. Vizsgálni érdemes, hogyan javítható a vízvisszatartás mértéke és hatékonysága úgy, hogy tavasszal se okozzon káros belvízi elöntést. A víz megtartására (milyen formában, mennyi ideig) irányuló konkrét elképzelések megfogalmazásához vízépítési tervezési folyamat lebonyolítása szükséges (elengedhetetlen pl. a geodéziai felmérés terepmodell létrehozásához). Továbbá a tulajdonviszonyok részletes feltárása is szükséges annak megállapításához, hogy a környező szántókon vagy a Natura területen belül lévő rét-legelőkön okozható-e káros belvízi elöntés, amit el kell kerülni. Ezek hiányában konkrét elképzelések nem adhatók meg, hiszen ezeknek a kérdéseknek a megválaszolása túlmutat a fenntartási terv keretein. Stratégiai jellegű véleményt fogalmazunk meg, miszerint szükséges volna egy olyan tanulmány kidolgozása, ami megvizsgálja részleteiben a lehetséges élőhelyrekonstrukciós megoldásokat, figyelembe véve a tulajdonviszonyokat, a gazdálkodást érintő kérdéseket.

A **KE-5** kezelési egységnél a kezelési egységbe tartozó területek élőhelyi szintű diverzitásának és ezzel együtt a hozzájuk kötődő életközösségek sokszínűségének növelése érdekében kívánatos az összefüggő, nagyobb kiterjedésű cserjés foltok megbontása a cserjések egy részének letermelésével és a letermelt cserjés helyén természetszerű gyeptársulás kialakításával és fenntartásával. Az élőhelyrekonstrukciós beavatkozás célja az optimális gyeptársulás kialakítása a jellemző élőhelystruktúra kialakítása.

A **KE-7** kezelési egység esetében javasoljuk a művelési ág váltás kezdeményezését a jelenlegi szántóból gyeptársulás vagy legelő, esetleg erdő művelési ágba. Továbbá javasoljuk az érintett terület felhagyását lucernatelepítéssel és annak kiöregedése után spontán gyeptársulással. Gyepképződés történő átalakítás esetén a jelölő élőhelyek kiterjedése növelhető hosszú távon. A területre jellemző természetes gyep (mocsárrét, kaszálórét – *Alopecurus pratensis*) kialakítása a cél. Továbbá igen lényeges, hogy jelentősen csökkenthető a diffúz bemosódás.

A **KE-10** kezelési egység esetében az öreg és méretes fák közt felverődött cserjék, kialakult nagyobb cserjés foltok eltávolítása, majd a cserjeeltávolítás mint rekonstrukciós beavatkozás után utókezelésként az érintett területek legeltetése javasolt.

Az esetleg elpusztuló idős fák helyett egy-egy felnövő őshonos fa, például kocsányos tölgy (*Quercus robur*) vagy vadkörte (*Pyrus pyraster*) meghagyása javasolt a cserjék eltávolításával párhuzamosan.

A **KE-11** kezelési egység esetében a természetes élőhelyek növelése érdekében kívánatos lenne az akácok letermelése és teljes élőhelyrekonstrukció elvégzése. Özönfajok elleni védekezés során engedélyezhető vegyszer használata. A tájidegen fafaj eltávolításával a természetes élőhelyek kiterjedése növelhető.

A **KE-12** kezelési egység esetében a természetes élőhelyek növelése érdekében kívánatos lenne a fenyvesek letermelése és teljes élőhelyrekonstrukció elvégzése. A kezelési javaslatok betartásával a természetes fafajok megtelepedése és a természetes folyamatok elősegíthetők. A cél az idegenhonos fafajú faállomány szerkezetátalakítása, hazai fafajokból álló erdő kialakítása.

A **KE-13** kezelési egységnél a természetes élőhelyek növelése érdekében szintén kívánatos lenne a tájidegen fafajú állományok letermelése és teljes élőhelyrekonstrukció elvégzése. A kezelési javaslatok betartásával a természetes fafajok megtelepedése és a természetes folyamatok elősegíthetők, a természetes élőhelyek kiterjedése ebben a kezelési egységben is növelhető.

A **KE-14** kezelési egység esetében a Kebele Natuta 2000 terület legalacsonyabban fekvő térszínein található láprét, ill. tartós vízborítású nádas, harmatkásás, valamint zombéksásos, láp, ill. mocsár jellegű élőhelyeken, ill. ezek szegélyében létesített belvízelvezető csatorna- és árokrendszerek üzemelése csökkenti az említett vizes élőhelyek felszíni vízborításának tartósságát, valamint a talajvízszintet, ami kedvezőtlenül befolyásolja ezen élőhelyek vízháztartási viszonyait és ezen keresztül ökológiai állapotát. Legfőképpen a KE-3 és a KE-4, de még a KE-8 kezelési egységbe tartozó élőhelyek vízháztartási viszonyainak stabilabbá tétele és ezen keresztül ökológiai állapotának javítása érdekében javasoljuk a belvízelvezető csatorna- és árokrendszer azon elemeinek megszüntetését, melyek nem szolgálják intenzív hasznosítású mezőgazdasági területek, ill. lakó-vagy ipari területek vízelvezetését. Amennyiben a megszüntetés az érintett medrek más területeket érintő tényleges vízelvezető funkciója miatt nem lehetséges, úgy javasoljuk fenékküszöbök vagy tiltós műtárgyak kialakításával, vízvisszatartás, medertározás megvalósítását a Kebele Natura 2000 területéhez tartozó fent megnevezett kezelési egységek területén. Az élőhelyrekonstrukció részeként javasolt az árkokban található tájidegen fás növényzet eltávolítása, ill. őshonos tájba illő növényzet visszatelepítése, ill. a természetes rekolonizációs folyamatok elősegítése a megmaradó árkokban is. A fent említett belvízelvezető csatorna- és árokrendszert érintő beavatkozások esetében már a koncepcionális tervezés során el kell végezni a szükséges feladat és érdekegyeztetést az érintett medrek, ill. a befogadók vízügyi kezelőjével és a részletes tervezést, ill. megvalósítást a sikeres egyeztetés eredményeként megvalósuló együttműködés keretében javasolt kivitelezni.

Az árkok megszüntetésével vagy elzárásával a talajvíz elvezetése a vizes élőhelyekről megszüntethető, a helyükön lévő, illetve a közvetlenül határos élőhelyek vízháztartása javítható. A tájidegen fafajok (elsősorban az akác – *Robinia pseudoacacia*) eltávolításával a természetes élőhelyek kiterjedése növelhető. A vizes élőhelyek, kisvízfolyások számos jelölő vagy védett állatfajnak/pl. tompa folyamkagyló (*Unio crassus*), réti csík (*Misgurnus fossilis*), vöröshasú unka (*Bombina bombina*), dunai tarajosgöte (*Triturus dobrogicus*), mocsári teknős (*Emys orbicularis*), vidra (*Lutra lutra*), hód (*Castor fiber*)/ jelentenek élőhelyet, ezért van szükség ezen kezelési javaslat betartására.

3.2.3. *Fajvédelmi intézkedések*

Az egyes fajokkal kapcsolatosan a fajvédelmi intézkedések túlnyomó részben élőhelykezelési jellegűek, így beépültek a kezelési egységekre megfogalmazott javaslatok közé.

A **KE-1**, a **KE-4** és a **KE-7** egységekre megadott kezelési javaslatok a nagy tűzlepke (*Lycaena dispar*) állományainak megőrzését segítik.

A **KE-2** egységre megadott kezelési javaslatok a nagy tűzlepke (*Lycaena dispar*), a zanótboglárka (*Maculinea nausithous*) és vérfü-hangyaboglárka (*Maculinea teleius*) lepkefajok állományainak megőrzését segítik.

A **KE-3** egységre megadott kezelési javaslatok a zanótboglárka (*Maculinea nausithous*) és vérfü-hangyaboglárka (*Maculinea teleius*) lepkefajok állományainak megőrzését segítik.

A **KE-8** kezelési egységre megadott javaslatok a vidra (*Lutra lutra*) és a nyugati piszedenevér (*Barbastella barbastellus*) állományainak megőrzését segítik.

A **KE-9**, **KE-11**, **KE-12** és **KE-13** egységekre megadott kezelési javaslatok a közösségi jelentőségű nagy hörcsincér (*Cerambyx cerdo*), nagy szarvasbogár (*Lucanus cervus*) és közönséges denevér (*Myotis myotis*) állatfajok állományainak megőrzését segítik.

A **KE-10** kezelési egységre megadott javaslatok a nagy hörcsincér (*Cerambyx cerdo*) állományainak megőrzését segítik.

A **KE-14** egységre megadott kezelési javaslatok a tompa folyamkagyló (*Unio crassus*), a mocsári teknős (*Emys orbicularis*), a dunai tarajosgöte (*Triturus dobrogicus*), a vöröshasú unka (*Bombina bombina*), a réti csík (*Misgurnus fossilis*), a hód (*Castor fiber*) és a vidra (*Lutra lutra*) állományainak megőrzését segítik.

Zanótboglárka (*Maculinea nausithous*) és vérfü-hangyaboglárka (*Maculinea teleius*): mivel a két faj azonos típusú élőhelyeken tenyészik, az érdeklükben alkalmazott védelmi intézkedések is hasonlóak. Ezek az élőhelyek a KE-2 és a KE-3 kezelési egységben találhatóak. E két fajnál megfogalmazott fajvédelmi intézkedések azonban további fajok védelmét is elősegítik; a nagy tűzlepke (*Lycaena dispar*) érdekében is az itt leírtakat kell figyelembe venni. A két nedves réteken előforduló *Maculinea* kizárólagos tápnövénye az őszi vérfü (*Sanguisorba officinalis*), az imágók rajzása is az őszi vérfü virágzásával azonos időben történik, mindkét faj nőtényei a vérfüvirágokba petézik. A fiatal hernyók is a virágfejben tartózkodnak (L1-L3 lárvastádium), ezért a kaszálások időzítése a lepkék túlélése szempontjából kritikus lehet. Az első kaszálást lehetőleg minél korábbra kell időzíteni, ideális esetben május 31-ig javasolt lekasználni a területet, de az első kaszálást mindenképpen június 15-e előtt el kell végezni, mivel a későbbi kaszálással a vérfü virágzása július közepe előtt nem kezdődik meg, ezért a június legvégén, július elején kelő lepkék nem találnak petezésre alkalmas tápnövényt. Nagyon fontos, hogy bármikor történik az első kaszálás, táblamérettől függetlenül, helyrajzi számonként, vagy egyben művelt parcella esetében az egyben kaszált területenként kaszálásonként változó helyen kaszátlan foltokat, bűvósávokat kell meghagyni, ugyanis ezekben a foltokban, bűvósávokban a kaszálás időzítésétől függetlenül is időben megjelennek a vérfüfejek, túlélést biztosítva a *Maculinea* fajoknak, még kedvezőtlen időben történő első kaszálás esetén is. Nagyon fontos odafigyelni arra, hogy a kaszátlan foltok ne özönnövényvel vagy gyomokkal borított területen legyenek kijelölve, mert ez nemhogy nem javít, de ronthat az élőhely minőségén. A második (sarló-) kaszálást szintén a lepkék fejlődéséhez kell időzíteni, mivel a vérfü virágfejében fejlődő hernyók kikelés után 2-3 hétig még a virágban tartózkodnak, ezért semmiképpen sem javasolt az augusztus 15-e előtti sarjúkaszálás, ideális esetben a szeptember eleji, vagy későbbi kaszálás javasolt. Amennyiben hosszabb ideje felhagyott, elgyomosodott, vagy inváziós növényvel (pl. óriás aranyvesszővel – *Solidago gigantea*) borított terület újra kezelésbe-vonása során kaszálják (szárúzzák) a területet, előtte mindenképpen érdemes szakemberrel egyeztetni a megfelelő időzítésről. A nagy tűzlepke igényeit külön a rétek kezelésénél nem kell figyelembe venni, ugyanis a nedves réti *Maculinea* fajok számára ideális kezelési módok a nagy tűzlepke állományait is védik.

A vöröshasú unka (*Bombina bombina*) ritka a területen, a dokumentáció készítését megalapozó vizsgálatok során nem került elő. Ahhoz, hogy a faj populációja megerősödjön és hosszú távú fennmaradása biztosított legyen, szükséges új élőhelyek létrehozása, valamint egyes – döntően a KE-14 kezelési egységben található – élőhelyfoltok minőségi fejlesztése. A területen jelenleg igen korlátozott (1-2%-a a vizes élőhelyeknek) az unka éves aktivitási ciklusát biztosító élőhelyek, élőhely együttesek száma. A legtöbb vízi és vizes élőhely a vízügyi rendezések miatt, a faj számára nem biztosít alkalmas élőhelyet. A faj szempontjából a jelenleg vízelvezetéssel érintett rétek, mocsár- és láprétek vízelvezetését biztosító csatornák és árkok megszüntetése alapvető fontosságú.

3.2.4. Kutatás, monitorozás

Élőhelyek: A tervezés alapját jelentő élőhelyterképezés 2014 folyamán készült el. A jövőbeni kutatások célja a területen előforduló, illetve potenciálisan megjelenő közösségi jelentőségű élőhelyek és fajok állományváltozásának követése. A közösségi jelentőségű élőhelyek kiterjedésének monitorozására javasoljuk az NBmR protokoll szerinti élőhelyterképezés elvégzését 10-12 évente. Javasolt a jelölő élőhelyek állományainak állapotát is 1-1 mintavételi helyen monitorozni, erre alkalmas módszer a közösségi jelentőségű gyepekre kidolgozott vonatkozó módszertan.

Nagy tűzlepke (*Lycaena dispar*): Elsősorban jelenlét-hiány vizsgálatra alapuló relatív gyakoriság monitorozása javasolt. A monitorozó vizsgálatok kivitelezését 10 elkülönült élőhelyfoltban javasoltjuk elvégezni.

Vérfü-hangyaboglárka (*Maculinea teleius*), zanótboglárka (*M. nausithous*): A két faj közös előfordulási helyén a jelenlét-hiány vizsgálaton túl érdemes volna jelölés-visszafogásos vizsgálatot végezni a populációméret pontosabb megismerése érdekében. A monitorozó vizsgálatok kivitelezését legalább 5 elkülönült élőhelyfoltban javasoltjuk elvégezni, melyek között mindenképpen szerepeljen a zanótboglárka két ismert előfordulási helye.

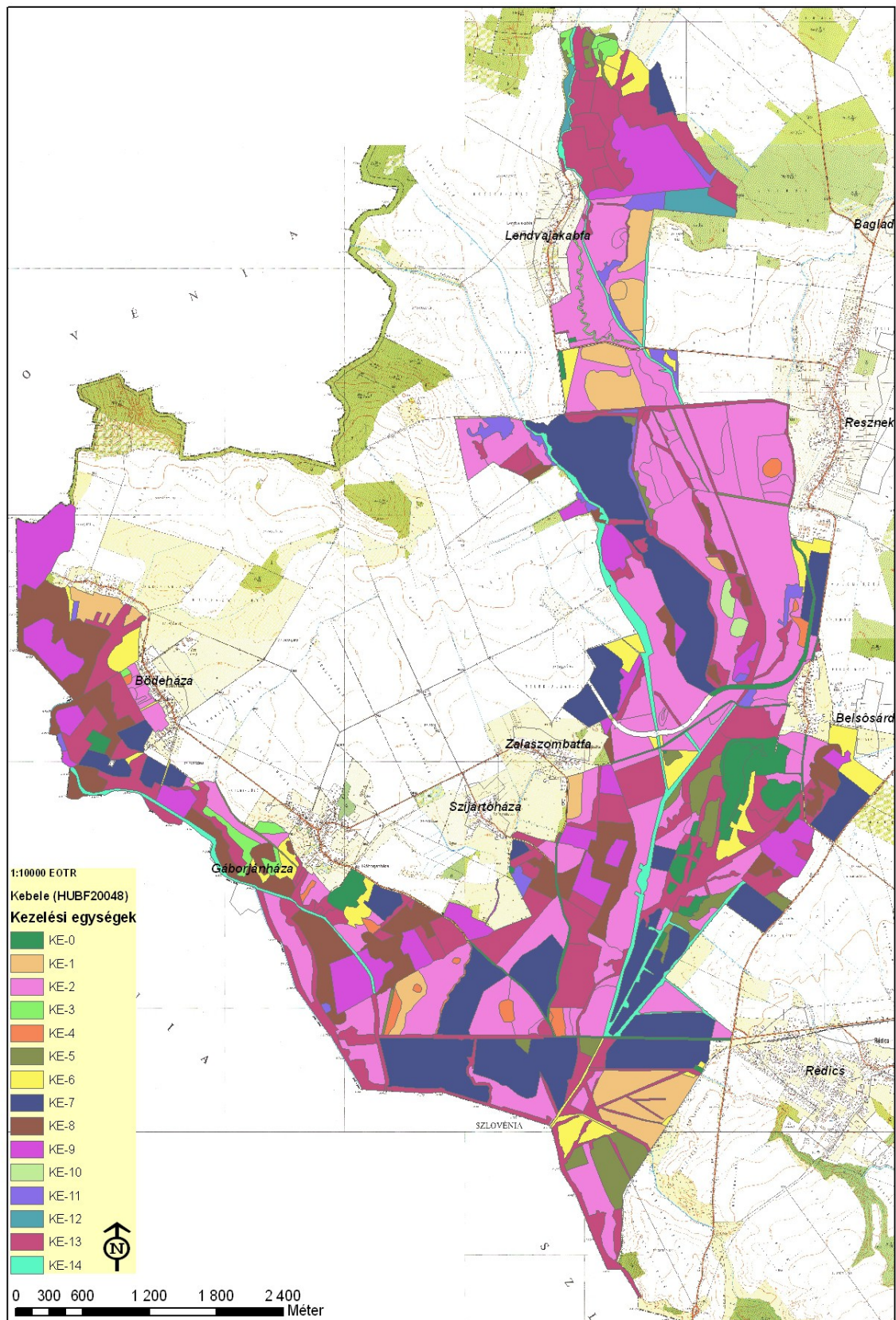
A jelölő bogárfajok, így a nagy hőscincér (*Cerambyx cerdo*), szarvasbogár (*Lucanus cervus*) monitorozását javasolt jelentési periódusonként, de legalább 6 évente elvégezni. A monitorozó vizsgálatokat az ismert élőhelyek közül legalább 5-5 elkülönült élőhelyfoltban javasolt elvégezni. Ezen fajok esetén a jelenlét-hiány adatok felvétele mellett a potenciális élőhelyek alkalmasságának monitorozása javasolható. A nagy hőscincér (*Cerambyx cerdo*) esetében legcélravezetőbb az imágók mellett a kirepülő nyílások alapján monitorozni.

A területen előforduló kétéltű (*Bombina bombina*, *Triturus dobrogicus*) és hüllő (*Emys orbicularis*) jelölő fajok monitorozását az NBmR protokoll alapján kell végezni. A monitorozó vizsgálatokat az előzetes vizsgálatok során potenciálisan alkalmasnak ítélt élőhelyek közül legalább 5-5 elkülönült élőhelyfoltban javasolt elvégezni.

A területen előforduló denevérfajok monitorozása akusztikus és hálózásos mintavételezéssel, valamint épületlakó kolóniák esetén azok kölyöknevelési időszakban történő ellenőrzésével történhet. A hálózásra alkalmas mintavételi helyek száma erősen limitált, azonban a módszer alkalmazása több olyan denevérfaj kimutatását is lehetővé teszi, amit a kibocsátott ultrahangok határozásán alapuló akusztikus módszerrel nem tudunk megtenni. A területen előforduló nyugati pisedenevér (*Barbastella barbastellus*) állomány monitorozására azonban a legjobb módszer ez utóbbi, mivel ez hatékonyabb mintavételezést (mintavételi helyek nagyobb száma és magasabb észlelésszám) tesz lehetővé ennél a biztosan határozható fajnál. A területet táplálkozóterületként használó, épületekben megbúvó denevérkolóniák monitorozása az NBmR keretében történhet.

Az eurázsiai hód (*Castor fiber*) állományának ismétlődő monitorozását célszerű hóolvadás után, lombfakadás előtt végezni, a teljes folyószakaszon. A felmérést célszerű 3-5 év múlva ismételni.

3.2.5. Mellékletek



A tervezési terület kezelési egységei. 2014.10.22.

3.3. A kezelési javaslatok megvalósításának lehetséges eszközei a jogi háttér és a tulajdonviszonyok függvényében

A tervezési terület a Kebele (HUBF20048) kiemelt jelentőségű természetmegőrzési terület, tehát a tervezési területre alapvetően a 275/2004 (X.8.) Kormányrendelet az irányadó. A fent hivatkozott Natura 2000 területen belül országos jelentőségű védett természeti területek a foltszerűen megjelenő ex lege védett lápok és a pontszerűen megjelenő földvárak, melyekre a természet védelméről szóló 1996. évi LIII. törvény vonatkozik. A terület egésze az országos ökológiai hálózat része, 100 % ökológiai folyosó (ld. 1.6. fejezet). A gyepterületek nagy részét kaszálóként vagy legelőként magángazdálkodók használják, az erdők esetén a magánerdő gazdálkodók a jellemzők, az állami tulajdonú erdőkben a Zalaerdő Zrt. az erdőgazdálkodó. A kezelési javaslatok megvalósítása esetén a fentebb összefoglalt körülményeket kell figyelembe venni.

3.3.1. Agrártámogatások

3.3.1.1. Jelenleg működő agrártámogatási rendszerek

Az Unió csatlakozást követően hazánk támogatási rendszere a többi tagállaméhoz harmonizáltan alakult ki az európai közösségi jelentőségű természetvédelmi rendeltetésű területekre is. Az egységes területalapú támogatáson (22/2010. (III.16.) FVM rendelet) felül a mező- és erdőgazdálkodás során igénybe vehetőek kompenzációs jellegű kifizetések, illetve a környezet- és természetvédelmi célú mező- és erdőgazdálkodási támogatások. A 269/2007. (X. 18.) Korm. rendelet alapján földhasználati előírások vannak hatályban a gyepterületekre vonatkozóan, a 128/2007. (X.31.) FVM rendelet alapján a Natura 2000 gyepterületeken történő gazdálkodáshoz területalapú, kompenzációs támogatás vehető igénybe, melynek értéke 38 EUR/ha évente. A Natura 2000 irányelveket érvényre juttató jogszabályok végrehajtásával érintett, az Országos Erdőállomány Adattárban nyilvántartott erdőrészlet területén felmerülő költségek és jövedelemkiesés ellentételezése céljából a 41/2012 (IV. 27.) VM rendelet alapján a magánkézben lévő, Natura 2000 erdőterületeken történő gazdálkodáshoz kompenzációs támogatás igényelhető, mely az erdő természetességétől, a faállomány korától és összetételétől függően évente 40-230 EUR/ha lehet. Az agrár-környezetgazdálkodási célprogramok közül az ország egész területén (a támogatható területeken) igénybe vehető horizontális szántóföldi, gyepgazdálkodási és ültetvény célprogramok érhetők el a 61/2009. (V.14.) FVM rendelet jelenleg hatályos rendelkezései alapján. Az erdőterületekre vonatkozóan az erdő-környezetvédelmi célprogramok kifizetései vehetők igénybe a 124/2009. (IX.24.) FVM rendelet alapján.

A kedvezőtlen adottságú területek (KAT) támogatásának célja a fenti rendelet 19. cikkében, valamint 20. cikkében meghatározott, a gazdálkodás eredményességét kedvezőtlenül befolyásoló gazdasági, társadalmi és természeti tényezők hatásainak részbeni kompenzációja. A KAT támogatás a Natura 2000 támogatással együtt igényelhető. A 33/2008. (III.27.) FVM rendelet alapján támogatás vehető igénybe olyan földhasználati intézkedésekre, amelyek gazdálkodáshoz közvetlenül nem kapcsolódnak, ugyanakkor a vidéki táj értékeinek, állat- és növényvilágának fennmaradását szolgálják, ez által növelik a Natura 2000 területek közjóléti értékét, illetve hozzájárulnak a környezetgazdálkodási célok teljesítéséhez.

Jelenleg nincsen hatályban szántó és halastó művelési ágú, valamint egyéb természetvédelmi szempontból fontos élőhelyekre (pl.: láprét, vizes élőhelyek) kidolgozott földhasználati előírás, és ez alapján kompenzációs támogatás. Ebből adódóan ezen területekre csak az egyéb földhasználati korlátozások (nitrát területekre, védett területekre vonatkozó) vannak érvényben, speciális faj és élőhelyvédelmi intézkedések pedig nem.

MEPAR Blokazonosító	Teljes terület (ha)	Támogatható terület (ha)
Y27E5-1-12	8.10	5.67
YAK15-7-12	17.88	0.00
YAR15-E-12	4.63	1.26
YAY15-M-12	45.96	39.13
YAWU5-D-12	44.22	37.76
YAHU5-Y-12	84.64	0.00
Y9NM4-V-12	24.27	0.00
YH674-6-12	8.93	0.00
Y9EE4-E-12	20.33	19.93
YP074-6-12	19.00	16.21
YNVM4-F-12	47.96	36.27
YNWU4-P-12	12.74	10.24
Y13U5-8-12	45.50	43.20
Y1PU5-V-12	34.30	13.27
Y1NM5-M-12	52.72	45.90
Y2HU5-P-12	20.59	0.00
Y1ME5-D-12	59.41	51.92
YHT75-U-12	3.94	2.24
YHR15-L-12	9.69	7.97
YHPU5-C-12	7.29	5.80
Y1L75-5-12	59.07	56.48
YK515-2-12	46.85	44.33
Y2L75-6-12	9.23	8.31
YK3U5-T-12	21.52	0.00
Y38M5-9-12	12.25	9.43
YD675-4-12	3.83	3.83
Y3UE5-N-12	13.92	11.44
Y2VM5-V-12	43.88	39.64
YDNM5-1-12	13.49	0.00
YDUE5-Y-12	6.28	2.55
Y48M5-A-12	19.95	8.73
YDPU5-8-12	10.81	9.86
Y4EE5-9-12	8.76	8.40
YE675-5-12	10.55	6.55
YKVM5-D-12	2.25	0.86
YEL75-K-12	1.82	1.82
YDME5-R-12	1.29	1.21
YQUE5-A-12	5.75	0.00

YQT75-3-12	4.38	0.00
YD8M5-L-12	15.90	12.85
YET75-R-12	9.28	8.86
YEK15-A-12	67.54	3.10
Y6675-W-12	22.71	10.57
YLFM5-1-12	40.44	13.79
YC7E5-A-12	7.90	0.00
YLWU5-N-12	7.76	3.86
YLR15-P-12	10.60	10.27
YLY15-W-12	16.96	16.53
Y81E5-1-12	25.13	5.27
Y8HU5-W-12	10.43	0.00
YH675-7-12	1.61	1.44
YH2M5-H-12	15.20	13.90
YLVM5-E-12	21.58	16.85
YFT75-T-12	8.21	8.21
YLT75-X-12	13.94	13.02
Y7R15-A-12	19.34	9.64
YC515-U-12	12.91	10.35
YLN5-7-12	10.48	3.41
YLHU5-8-12	11.45	8.87
Y7ME5-L-12	10.17	8.83
Y6NM5-T-12	26.12	3.04
YKME5-X-12	44.59	22.49
YLC15-9-12	13.50	0.94
YL675-A-12	5.53	4.49
YL8M5-T-12	7.70	6.02
YL075-4-12	47.73	2.06
YE515-W-12	5.10	5.04
YCD75-9-12	1.73	1.57
YKY15-V-12	8.55	7.05
YE2M5-E-12	9.73	0.00
YDY15-P-12	3.94	1.84
YDL75-J-12	8.55	5.98
Y9675-1-12	22.62	20.08
Y9PU5-5-12	45.70	35.44
YP2ME-Y-12	50.25	34.78
Y1EEA-C-12	8.71	3.29
YM9U5-3-12	48.81	42.25
YMC15-A-12	8.11	0.00

Y89U5-P-12	23.35	20.83
YJ8M5-Q-12	18.22	16.71
Y91E5-2-12	36.74	31.28
Y88M5-F-12	33.14	29.88
YLPU5-F-12	36.85	0.00
YM3U5-V-12	16.51	6.02
YM075-5-12	6.92	6.13
Y7WU5-9-12	33.00	0.00
YLL75-Q-12	25.18	18.99
YLME5-Y-12	7.53	5.21
Y7PU5-3-12	17.85	9.91
YL3U5-U-12	40.60	0.00
Y6UE5-R-12	8.40	5.38
YFD75-D-12	0.49	0.00
YL515-3-12	20.35	17.01
Y5UE5-Q-12	5.43	4.90
YQVM5-K-12	1.75	0.46
YL1E5-C-12	4.38	4.19
YL2M5-L-12	2.69	2.37
YEUE5-1-12	0.89	0.81
Y4UE5-P-12	33.66	3.42
Y5D75-3-12	6.15	5.63
Y51E5-W-12	6.88	4.09
Y4L75-8-12	7.91	6.50
YDFM5-T-12	15.93	8.78
YDD75-A-12	3.25	2.65
Y2C15-Q-12	68.85	0.00
Y3NM5-P-12	13.32	8.99
Y5C15-U-12	3.69	3.62
Y5PU5-1-12	13.38	0.00
YEHU5-3-12	12.59	11.84
Y67E5-5-12	12.69	12.04
Y98M5-H-12	5.73	2.08
YC2M5-C-12	22.68	20.95

A fizikai blokkokban gazdálkodó mezőgazdasági termelők számára az alábbi agrártámogatási források érhetek el:

- Egységes területalapú támogatás (SAPS), melynek mértékéről évente a Vidékfejlesztési Miniszter dönt miniszteri rendeletben. Jelenleg a 23/2013. (IV.9.) VM rendelet hatályos. A támogatási összeg megközelítőleg 65.000 Ft/ha/gazdálkodási év. A támogatás igénybevételének feltétele, hogy a gazdálkodó maradéktalanul tartsa be az 50/2008.(IV.24.)

FVM rendeletben foglaltakat, amely a Helyes Mezőgazdasági és Környezeti Állapot feltételrendszereit tartalmazza.

- Agrár-környezetgazdálkodási támogatás (AKG), amely egy középhosszú távú (5 gazdálkodási év) támogatási rendszer, melynek feltételeit a Vidékfejlesztési Miniszter által kiadott miniszteri rendelet szabályozza. A jelenlegi 2009-2014 közötti időszakban a 61/2009. (V.14.) FVM rendelet hatályos.
- Natura 2000 gyepterületeken történő gazdálkodáshoz a 128/2007. (X.31.) FVM rendelet alapján kompenzációs támogatás vehető igénybe, melynek mértéke 38 eurónak megfelelő forintösszeg évente.

3.3.1.2. Javasolt agrártámogatási rendszer

A 2014.08.31-ig lezáruló 2009-2014 agrár-környezetgazdálkodási támogatások folytatását jelentő, következő agrár-környezetgazdálkodási programot minél előbb javasolt elindítani.

Javasolt a teljes tervezési terület beemelése a Magas Természeti Értékű Területek új rendszerébe. Ezáltal a zonális agrár-környezetgazdálkodási célprogramok magasabb kifizetési összegű és nagyobb természetvédelmi hozadékú, kifejezetten természetkímélő agrár-környezetgazdálkodási intézkedések is elérhetővé válnának a terület gazdálkodói számára (gyep és nádas művelési ágat, illetve a művelésből kivett részeket is érintően).

Ki kell emelni a vízfolyásokat, azok partmenti részeit érintő jövőbeli agrártámogatási-kifizetési programok bevezetésének fontosságát, amihez alapot ad a jelenlegi MEPAR lehatárolás és a Víz Keretirányelvhez kapcsolódó tervezett kifizetések is.

A kezelési egységek (KE1-14) szempontjából fontos a következő javaslatok megjelenítése jövőbeli agrártámogatási programok intézkedéseinél és előírásainál (az érintett művelési ágakra vonatkozóan):

- felszíni- és talajvizek fokozott védelme tápanyagterheléssel és vegyianyag-szennyezéssel szemben, valamint a szaporodási időszakban végzett beavatkozásoktól; itt kiemelhető a felszíni vizek partmenti pufferzónáinak megjelenítése, kapcsolódó előírásainak különálló kezelése;
- általánosságban az inváziós növényfajok visszaszorításának támogatása alapvető fontosságú;
- fentiek esetében alapfeltétel az érintett művelésből kivett területrészek beemelése a támogatható területek közé;
- az állami tulajdonban lévő területkezelők támogatásokból történő részesedésének átgondolása, felülvizsgálata;
- gyepek és nádasok esetében a kaszálási/vágási időpont meghatározására, illetve a kaszálásból/vágásból kizárt területek lehatárolása az évekre előre megadott konkrét időpontok helyett alkalmasabb a nemzeti park igazgatóság által a gazdálkodóval közösen kidolgozott és évente felülvizsgált „kaszálási/nádgazdálkodási terv” alkalmazása; rugalmasabb alkalmazkodást tesz lehetővé az eltérő évi csapadékviszonyokhoz és a változó gazdálkodási adottságokhoz (szénaigény, nádas állapota, vízviszonyok, időjárás, géppark).
- javasolt a gyepek közé beékelődő, illetve érintkező szántóterületek kezelt parlag, még inkább gyep, illetve vizes élőhely felé történő spontán vagy irányított átalakításának, illetve a feltört gyeprészek visszagyepesítésének kiemelt támogatása;

- a csapadékvíz megőrzéséhez, visszatartáshoz szükséges beavatkozások támogatása ugyancsak fontos;

A KE1-14 kezelési egységek által érintett egyes művelési ágakra, hasznosítási módokra javasolt agrártámogatási-kifizetési előírások lényegében átfedésben vannak az új, várhatóan 2016. elejétől bevezetendő „Vidékfejlesztési Program 2014-2020” vonatkozó, jellemzően területalapú intézkedéseivel és műveleteivel, melyek a következők:

Nem termelő beruházások támogatása mezőgazdasági területeken:

- Madárvédelmi célú eszközbeszerzések (madárbarát kaszáláshoz vadriasztó lánc beszerzése, madárvédelmi berendezések beszerzése /jellemzőn fészekodúk/)
- Élőhelyfejlesztési célú nem termelő beruházások (inváziós növényfajok visszaszorítása gyepterületeken, tartós zöldugor létesítése szántóterületeken, gyeptelepítés, sövény telepítése mezőgazdasági táblák szegélyein)

Vízgazdálkodási beruházások (területi vízvisszatartást szolgáló vízi létesítmények kialakítása, partmenti pufferzóna kialakítása)

Agrár-erdészeti rendszerek létrehozása

- Agrár-erdészeti rendszerek létrehozása – horizontális (gyepezdálkodásos extenzív állattartás fás területen, mezővédő fásítás kialakítása)

Erdei ökoszisztémák ellenálló képességének és környezeti értékének növelését célzó beruházások

- Az erdei ökoszisztémák környezeti értékének növelését célzó beruházások – horizontális és innovációs (ökológiai célú erdőszerkezet átalakítás őshonos fajokkal, mikroélőhelyek kialakítása és fenntartása)

Agrár-környezetgazdálkodási kifizetések

- Agrár-környezetgazdálkodási kifizetések (szántó, gyeperület, ültetvény, vizes élőhely, nádas; külön vízvédelmi célú szántóterületek /nitrát, erózió, belvív, aszály, partmenti sáv/, természetkímélő gazdálkodási módszerek kiemelt földrajzi zónákban: Magas Természeti Értékű Területek, Natura 2000 területek és Víz Keretirányelv területek, választható előírásokból gazdálkodónként irányítottan/segítséggel összeállított vállalási csomagok, előírások eltérő környezeti hatása alapján súlyozva azok kifizetési értékét, belépő-alap-választható szintezettséggel, alkalmazkodó pontozási rendszerrel)

Ökológiai gazdálkodás támogatása

- Ökológiai gazdálkodás (környezetkímélő gazdálkodás)

Kompensációs kifizetések Natura 2000 gyeperületeken (jelenlegi rendszeren alapuló)

Kompensációs kifizetések Natura 2000 erdőterületeken (jelenlegi rendszeren alapuló)

Kompensációs kifizetések vízgyűjtő-gazdálkodási tervekbe felvett mezőgazdasági területeken

- Víz Keretirányelvhez kapcsolódó kompensációs kifizetések (erózió- és belvív érzékeny területek, partmenti puffersáv)

Erdő-környezetvédelmi kifizetések (jelenlegi rendszeren alapuló: ápolás, felújítás, véghasználat)

Környezetvédelmi projektekre és alkalmazásban lévő környezetvédelmi gyakorlatokra irányuló közös megközelítések, ideértve a hatékony vízgazdálkodást, a megújuló energia alkalmazását és a mezőgazdasági tájkép megőrzését

- Együttműködésben megvalósuló fenntarthatóságot célzó tájgazdálkodás, terület- és tájhasználat váltás ösztönzése és megvalósítása (térsgégi szintű, komplex tájhasználati mintaprojektek)

Jövőbeli agrártámogatási rendszerrel kapcsolatos egyéb javaslatok:

Legeltető állattartás

A síkvidéki gyepek, füves élőhelyek kezelésénél természetvédelmi szempontból legtöbb esetben előnyösebb a kíméletes (extenzív, szabályozott) legeltetésre alapuló hasznosítás, szemben a csak kaszálással (főként a szárazúzással) történő hasznosítással. Ezért, illetve a jóval nagyobb beruházási- és munkaerő igénye miatt is célszerű az agrártámogatások és főleg kifizetések (pl. agrár-környezetgazdálkodás, Natura 2000 gyepek) esetében arányaiban magasabb összeggel kiemelten támogatni a legeltetéses vagy legeltetéssel kombinált kaszálós állattartást a csak kaszálós gyephasznosítással szemben.

Szaktanácsadás:

Kiemelten fontos lenne a természetkímélő gazdálkodási módszerek ismereteinek szaktanácsadókon keresztüli eljuttatása a gazdálkodókhoz, egyrészt a helyi természetvédelmi szakemberek bevonásával, másrészt a jelenlegi tanácsadói állomány felkészítésével. A mostani agrár-szaktanácsadási rendszert mindenképp bővíteni kellene specializált, célzottan a Natura 2000 és Magas Természeti Értékű Területeken tevékenykedő szaktanácsadók egyedi hálózatával, amely természetesen integrálódna a rendszerbe, annak a koordinálásával működhetne.

A szaktanácsadáshoz kapcsolódva fontos szerepe lehet a bemutató üzemeknek, amennyiben sikerül elegendő számú, példamutató természetkímélő gazdálkodást folytató nyitott gazdaságot bevonni a hálózatba, szerencsés esetben földrajzilag is lefedve a fontosabb élőhelytípusokat, tájegységeket. A nemzeti park igazgatóságok gazdálkodást folytató egységei az eddigiekhez hasonlóan ebben is úttörő szerepet vállalhatnak.

Ezen Natura 2000 fenntartási tervek előzőeket is segíthetik, pl. a területi szaktanácsadók felkészítését és terepi tanácsadói munkájukat, az agrártámogatási/vidékfejlesztési programokban résztvevő gazdálkodók felkészítését és ellenőrzéseit.

3.3.2. Pályázatok

A tervezési területet érintő pályázat nincs folyamatban és nem tervezett.

3.3.3. Egyéb

A tervezési területre nincs egyéb javaslat.

3.4. A terv egyeztetési folyamatának dokumentációja

3.4.1. Felhasznált kommunikációs eszközök

A kommunikációs munka a 43/2012. (V. 3.) VM rendelet 13. mellékletének 5.4. pontja alapján készült. Minden kötelező, és a nyomtatott ismertető kivételével minden szabadon választható kommunikációs eszköz felhasználásra került a fenntartási terv hatékony közzététele érdekében. A kommunikációs események dokumentálása a jogszabályban rögzítettek szerint történt. A postai kiértékelések minden esetben ajánlott levél formájában kerültek kézbesítésre. Az önkormányzati/földhivatali/vadászkamarai kifüggesztések tényét a hivataltól visszakért aláírt és lepecsételt visszaigazolások, vagy hivatalos email visszaigazolások támasztják alá (szkennelt és

eredeti formában is). A sajtómegjelenésről maga a publikáció szkennelve, illetve on-line megjelenés esetén elektronikusan URL címmel együtt lett archiválva.

3.4.2. A kommunikáció címzettjei

A Kebele Natura 2000 terület kapcsán a jogszabályban előírt kötelező célcsoportok mindegyikével megtörtént a kapcsolatfelvétel. A 43/2012. (V. 3.) VM rendelet 13. mellékletének 5.3. pontja alapján kötelező hat (a-f) célcsoporton felül az egyeztetési folyamat szempontjából lényeges további két szakmai csoporttal (g-h) is történt egyeztetés:

a) Gazdálkodók

A terület nagysága miatt összesen két jelentősebb gazdálkodóval sikerült csak személyes terepbejárást leszervezni. Többszöri informálódást követően sem sikerült nagyobb, jelentősebb gyepgazdálkodókkal kapcsolatot felvenni, akikkel a fenntartási tervvel kapcsolatban egyeztetni tudtunk volna. A felkeresett gazdálkodókkal történt egyeztetés során jegyzőkönyv és jelenléti ív került rögzítésre. Minden oldalt a terepbejáráson résztvevők aláírásukkal hitelesítették. A terepbejáráson minden alkalommal fel lett hívva a gazdák figyelme a gazdafórumokra, illetve a későbbi véleményalkotás lehetőségére. (Jegyzőkönyveket ld. szkennelve a mellékletek között)

b) a Natura 2000 területtel érintett földrészletek tulajdonosai és vagyonkezelői

A földtulajdonosok és vagyonkezelők kiértesítése önkormányzati és földhivatali kifüggesztés útján valósult meg. Kiértesítés és kifüggesztés történt a tervezési folyamat megindulásáról, a fórumokról és a munkaanyag nyilvános internetes elérhetőségéről. A kiértesített földhivatalok: Zala Megyei Kormányhivatal Földhivatala, Körzeti Földhivatal (Nagykanizsa, Leni, Letenye, Zalaegerszeg)

c) helyi érintettségű környezetvédelmi társadalmi szervezet

A tervezési folyamatról 21, a területen tevékenykedő környezetvédelmi szervezet került kiértesítésre (környezet- és természetvédelmi egyesületek, alapítványok, szövetségek, vadásztársaságok, társulások).

A gazdafórumról és a tervezési folyamat lezárásáról már csak azok kaptak kiértesítést, akik ezt külön jelezték. (A kiértesítések időpontjait ld. 3.4.1. fejezet: „Érintettek írásos kiértesítése (levélben és e-mailben)”)

d) a működési terület szerint érintett nemzeti park igazgatóság

A jelen fenntartási tervben szakértőként nevesített partner a Balaton-felvidéki Nemzeti Park Igazgatóság, amely a fenntartási terv szakmai megalapozásában teljes mértékben részt vesz. Így külön egyeztetésre nem volt szükség. A gazdálkodókkal folytatott egyeztetés eredményei, azok megvitatása a gazdafórumon a nemzeti parki szakemberekkel szoros együttműködésben valósult meg.

e) Natura 2000 területen illetékességi vagy működési területtel rendelkező területi államigazgatási szervek és települési önkormányzatok

A tervezési terület 9 önkormányzatot érint: Belsőárd, Bödeháza, Gáborjánháza, Külsőárd, Lendvajakabfa, Rédics, Resznek, Szíjártóháza, Zalasombatfa. Minden önkormányzat személyesen lett felkeresve első alkalommal (2013. június hó). Az ekkor átadott tájékoztató levélből a tervezési folyamat megindulásáról kaptak hírt. A levélből megismerhették a kapcsolattartás útvonalait és a honlap elérhetőségét. A tájékoztató levél mellé az önkormányzatok egy hirdetőtáblára készített lakossági hirdetményt is kaptak, amelyet a kifüggesztés szabályai szerint közzé tettek. Az önkormányzatok 2014. 06. 27-én ajánlott küldeményként kaptak lakossági fórumokra szóló meghívót és hirdetményt. További egy alkalommal 2014. 07. 28-án ajánlott levélben értesítést kaptak a fenntartási tervek munkaverzióinak nyilvános internetes elérhetőségéről.

A Zala Megyei Kormányhivatal alá tartozó államigazgatási szervek háromszori alkalommal, ajánlott levélben (és ahol lehetséges volt, e-mailben egyaránt) kerültek kiértésítésre a tervezési folyamatra való felhívásról. Kiemelt figyelmet szenteltünk az erdészeti igazgatósággal való egyeztetésre, mivel a Natura 2000 erdőgazdálkodókhoz csak rajtuk keresztül lehet elérni. Első alkalommal a tervezési folyamat megindulásáról (e-mailen 2013. 07. 10., ajánlott levél 2013. 07. 08.), második alkalommal a lakossági fórumon való részvételre történő meghívót küldtük ki (e-mailen 2014. 07. 03., ajánlott levél 2014. 06. 27). Harmadik alkalommal kiértésítést kaptak a fenntartási tervek munkaverzióinak nyilvános internetes elérhetőségéről (e-mail és ajánlott levél egyaránt 2014. 07. 28-án került kiküldésre). Az értesítésben érintett államigazgatási szervek:

- Zala Megyei Kormányhivatal Erdészeti Igazgatósága
- Zala Megyei Kormányhivatal Erdészeti Igazgatóság Nagykanizsai Iroda
- Zala Megyei Kormányhivatal Földhivatala
- Körzeti Földhivatalok (Nagykanizsa, Lenti, Letenye)
- Zala Megyei Kormányhivatal Földművelésügyi Igazgatóság
- Zala Megyei Kormányhivatal Növény- és Talajvédelmi Igazgatóság
- Növény- és Talajvédelmi Igazgatóság Kirendeltség – Lenti
- Zala Megyei Kormányhivatal Építésügyi és Örökségvédelmi Hivatal
- Nyugat-dunántúli Vízügyi Igazgatóság
- Nyugat-dunántúli Környezetvédelmi és Természetvédelmi Felügyelőség
- Nyugat-dunántúli Vízügyi Hatóság

f) bányászati jogosultságok jogosítóival, valamint ezek gazdasági érdekképviselői szervei

A bányászattal érintett vállalkozások és szervezetek három alkalommal kerültek kiértésítésre ajánlott levél és email formájában. Az első kiértésítésben (2013. 07. 08.) tájékoztatást kaptak a tervezési folyamatba való bekapcsolódásra. A gazdasági társaságoktól nem érkezett semmilyen igény vagy javaslat a tervdokumentumhoz kapcsolódóan. Második alkalommal a lakossági fórumon való részvételre történő meghívót kapták meg (e-mailen 2014. 07. 03., ajánlott levél 2014. 06. 27). Harmadik alkalommal kiértésítést kaptak a fenntartási tervek munkaverzióinak nyilvános internetes elérhetőségéről (e-mail és ajánlott levél egyaránt 2014. 07. 28-án került kiküldésre).

A Kebele Natura 2000 terület kapcsán kiértésített bányászati tevékenységgel kapcsolatos hatóságok és szervezetek: Hidrotterra Kft., Ökoker Kft., Bioland Tőzefeldolgozó Kft., Hahót – Gánt Kő és Tőzeg Kft., Beregi Tőzeg '97 Kft., Agroexim-Kanizsa Mezőgazdasági és Szolgáltató Kft., Pécsi Bányakapitányság, Veszprémi Bányakapitányság, Kerka-Kavics Bányászati Kft., Hödlbeton Kft., Greenvital Kft.

g) Vadászati szakmai képviselet és szövetség

Megtörtént az egyeztetés a Zala Megyei Vadászkamarával (Zala megyei sportvadászok érdekképviselője) és a Zala Megyei Vadászszövetséggel (Zala megyei vadászatra jogosult szervezetek érdekszövetsége). Mindkét szervezet elektronikus levélben kapott értesítést a tervezési folyamatról. A levél mellékleteként megküldésre került a vadászatra jogosultak számára szóló értesítés is, amelyet a szervezet saját belső levelezőrendszerén és hivatalos hirdetőtábláján is közzétett. A Zala Megyei Vadászkamara és Vadászszövetség titkárával személyes egyeztetés is történt 2013. 07. 10-én Gelsén, ahol ismertetésre került a fenntartási tervek célja, illetve számos, Natura 2000 gyepgazdálkodással és vadgazdálkodással összefüggő kérdés került megvitatásra. Hasonlóan a többi érintetthez további két esetben is sor került a kiértésítésre a fenti szervek esetében (2014. 06. 27-én a lakossági és gazdafórum időpontjáról, 2014. 07. 28-án a fenntartási tervek nyilvános internetes elérési helyéről).

h) Vízi társulatok

A Kebele Natura 2000 területen tudomásunk szerint nincs külön vízitársulat. A Kebele vízfolyás vízgazdálkodását a Nyugat-dunántúli Vízügyi Felügyelőség és a Nyugat-dunántúli Vízügyi Igazgatóság irányítják, akik a kormányhivatalon keresztül kaptak kiértékelést az egyeztetés lehetőségéről. Egyeztetésre irányuló igény nem érkezett a fenntartási tervvel kapcsolatban.

3.4.3. Egyeztetés hatósági és területi kezelő szervekkel

A hatósági és területi szervekkel (részletesen ld. 3.4.2. fejezet) történő egyeztetés elektronikus és postai úton folytatott levelezés formájában, terepbejárás alkalmával és a lakossági fórumon zajlott (ld. 3.4.1. fejezet).

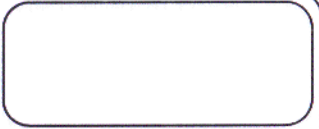
Releváns, beépítésre került észrevételek a Kebele (HUBF20048) kiemelt jelentőségű természetmegőrzési terület fenntartási tervével kapcsolatban

Észrevételt tette	Észrevétel	Észrevétel kezelése
Gazdálkodókkal folytatott személyes terepbejárások		
Szabó Zoltán (Zalaszombatfa)	Invaszív gyomok, cserjeirtás-visszagyepesítés: cserjeirtásra az engedély megkérése bonyodalmas	Általános megjegyzések között szerepeltetjük
Szabó Zoltán (Rédics)	Osztatlan közös tulajdonú földek -Kebelén 290 ha erdőterület 370 tulajdonossal (Rédics) -Sok területre jellemző, hogy teljesen elhanyagolják, 10 tulajdonos egyike se nyúl hozzá	Általános megjegyzések és a veszélyeztető tényezők között szerepel
Szabó Zoltán (Rédics), Szabó Zoltán (Zalaszombatfa)	Vadkár -sok felhagyott fűzültetvény, hatalmas területet tűr fel a vaddisznó (Rédics) -kukorica és búzaföldeken nagy kárt okoz a vaddisznó (Zalaszombatfa)	Beépítve a veszélyeztető tényezők közé
Szabó Zoltán (Rédics), Szabó Zoltán (Zalaszombatfa)	Vízkezelés Csatornahálózat kialakítására lenne szükség, duzzasztógát miatt sokszor áll víz alatt a terület jelentős része (Rédics) Védmű elkészülte óta nincs árvízprobléma (Zalaszombatfa)	A fenntartási terv említést tesz arról, hogy vízelvezetési terv és mederkotrás helyett komplex vízkezelési terv kidolgozását látja célszerűnek a természetvédelmi kezeléssel megbízott Balaton-felvidéki Nemzeti Park Igazgatóság, és e tekintetben a vízügyi igazgatósággal közös vízrendezési pályázat kidolgozására törekszik, amely megoldaná a

		gazdálkodási problémákat, miközben a Natura 2000 területek természetességi állapotára kedvező hatást gyakorolna.
Gazdafórum 2014. 07. 14., Lenti		
Vissi Géza (ZMKH Erdészeti Igazgatóság)	Kérdés: a Lenti Erdőtervezési Körzet erdőtervét most készítik: a fenntartási terv mennyiben befolyásolja az erdőtervezést?	Megyer Csaba: az erdőtervek kialakítása évek óta a természetvédelmi hatósággal és kezelővel egyeztetve valósul meg, így a fenntartási tervek új elvárásokat az erdőkkel kapcsolatban már nem jelentetnek meg.
Hatóságok, vagyonkezelők észrevételei		
Zalaerdő Zrt. Ti.Eg. 524-2/2014 sz. ügyirat 2. sz. melléklete (Kelt: 2014. 08. 15.)	A Zalaerdő Zrt. a fenntartási terv „élőhelyek kezelése” fejezethez 16 megjegyzést tett („Égerlápok, égerligetek, puhafás ligeterdők” 6 db; „Üde lomberdők, keményfás ligeterdők” 4 db; „Ültetett és spontán felverődött akácok” 3 db; „Erdei fenyő és lucfenyő ültetvények” 3 db), melyek az önkéntesen vállalható előírás-javaslatokként megfogalmazott korlátozásokra, tiltásokra (erdőgazdálkodási tevékenység elhagyása, tarvágás mellőzése, talajelőkészítés elhagyása...) vonatkoznak.	A javaslatok mérlegelés után beépítésre kerültek a fenntartási tervbe
Pécsi Bányakapitányság, PBK/1627-2/2014 sz. 2014. július 25-én keltezett levele	A Kebele Natura 2000 terület fenntartási tervével kapcsolatban nincs észrevétel	
Nyugat-Dunántúli Vízügyi Igazgatóság, 1129-002/2014 sz. 2014. augusztus 13-án keltezett levele	Az igazgatóság több ponton kér pontosítást a fenntartási terv szövegezésében. Az Igazgatóságunk kezelésében lévő vízfolyások egy része már rendelkezik vízjogi üzemeltetési engedéllyel, a többi vízfolyásra a tervek készítése folyamatban van. Egyeztetni szükséges a vízjogi üzemeltetési engedélyezési tervek és a Natura 2000 területek fenntartási terveinek tartalmát. Fontosnak tartjuk, hogy a Natura 2000 jelölésű területek fenntartási tervében a törvény által előírt munkák elvégzésének lehetősége, a vízhasznosítások engedély alapján történő üzemelése, és nemzetközi kötelezettségből adódó feladatok teljesítésének lehetősége biztosítva legyen.	A kért pontosítások mérlegelést követően megtörténtek
Nyugat-Dunántúli Környezetvédelmi és Természetvédelmi Felügyelőség 2013-3/1/2014.V. sz., 2014. augusztus 14-én keltezett levele	A Felügyelőség észrevételt nem kíván tenni	
Más megkeresett hatóságok és vagyonkezelők nem kívántak észrevételt tenni a fenntartási terv előzetes egyeztetési folyamata során		



Integrált Igazgatási és Ellenőrzési Rendszer
Szakmai Bizottság javaslata
Natura 2000 fenntartási tervhez
Jogcímkód:6.357.03.01



Benyújtandó a kitöltési útmutató szerinti hivatalhoz!

1 — Szakmai javaslat iratkódja



D5301-03

P.H.

2 — Azonosítási információ

Ügyfél-regisztrációs szám:

3 — Ügyfél adatai

Előtag:

Név: **BioAqua Pro Kft.**

Cégforma: **Kft.**

4 — Szakmai javaslat

A **HUBF 20048** kódú területre vonatkozó Natura 2000 fenntartási terv elkészítését és megfelelőségét igazolom.

5 — Kitöltési dátum és aláírás

Kitöltés dátuma: **2014 . 11 . 11 .**

Szervezet cégszerű aláírása

