



BALATON-FELVIDÉK TÁJEGYSÉG

A klasszikus tájféldrajzi beosztás szerint értelmezett – Badacsonyörstől Litérig húzódó – Balaton-felvidéken belül e fejezet csak a sajátos megjelenésű keleti résszel ismerteti meg az érdeklődőt (a nyugati részek a további fejezetekben szerepelnek). A Cholnoky Jenő földrajztudós által bevezetett fogalom – Balatoni-Riviéra – talán itt mutatja legjellemzőbb arculatát. A Balaton minden évszakban és napszakban más-más színű vízfelülete nádasokkal bélelt öblözeteivel kapcsolódik az alacsony fekvésű partvidékhez. Fölötte kezdődnek a hajdan szőlőkkel és gyümölcsösökkel beültetett napsütötte lankák, amelyek manapság zöldövezeti üdülőterületté alakulnak át.

Az emberkéz változtatásai viszont alig érintették a legmagasabban fekvő, köves talajú karsztbokorerdőkkel, cseres-tölgyesekkel borított hegytetőket. A táj szépségét fokozzák a széles dolomit fennsíkba vágódó, és a parti hegyláncolatot mély szurdokvölgyekkel átrése-

lő patakok. A gyors folyású sédek mentén még a forró nyarakon is hűvös, párás környezetben kirándulhatunk.

E természetes feltárások jó néhány geológiai érdekességet hoztak felszínre; karrmezők, sziklabordák, megdőlt kőzetrétegek teszik változatossá a látványt. A föld alatti világot a turizmus számára kiépített Lóczy-barlangban tanulmányozhatjuk.

A keletebbre elterjedt vörös homokkő szó szerint tovább színesíti a tájat, és nem csak a rőt színű talaj révén. Kedvelt építőköként számos régi és újabb kerítés, ház, borospince falában, kikötők mólójában találkozhatunk vele. Már a rómaiak is szívesen alkalmazták és néhány Árpád-kori műemlék templom is ebből áll.

A szubmediterrán éghajlat tükröződik a melegkedvelő növények és a virágaikat látogató gazdag rovarvilág elterjedésében is. Tavasztól ősziig lepkék tarkaságában gyönyörködhetünk eldugott erdei tisztásokon, napsütötte sziklagepeken.



BALATONFÜRED



MEGKÖZELÍTÉS

Balatonfüred É-i városrészén, a központtól a KΩ jelzés vezet az Öreghegyi utcában található Lóczy-barlangig, ahová gépkocsival is el lehet jutni.

TÚRA

2 km, 130 m, 1,5-2 óra, gyalogos
Parkoló–Lóczy-barlang–(ZΔ)–Jókai-kilátó–(K)–
Aranyember útja (tanösvény)–(Z)–parkoló

TUDTA-E?

Jókai Mór szenvedélyesen szerette a természetet; még saját ásványgyűjteménye is volt. Természetrajzi ismeretei révén műveiben érzékletes leírásokkal tudta bemutatni a különböző magyarországi tájakat.



ÉRDEMES MEGNÉZNI

Balatonfüred: Jókai-villa, Tagore-sétány, Kosuth-forrás (szénsavas), Vörös templom (1)



BARLANGMÉLYTŐL A HEGYTETŐIG

A város egyik leghíresebb természeti képződménye, a kiépített Lóczy-barlang. A korlátozottan nyitva tartó, világítással ellátott, kényelmesen bejárható barlangot **(4)** feltétlenül javasoljuk megtekinteni. Röpké fél óra alatt a hegy gyomrában is megismerkedhetünk a ferdén dőlt, igen látványos kőzetrétegekkel, a hévizek által gömbüstösre oldott, tűzkőgumókkal pettyezett Füredi Mészkövel. A föld alól kikapaszkodva, régi kőfejtő gödrök közt vezet felfelé a turistaút, amely ezen a szakaszon együtt fut az Aranyember útja elnevezésű tanösvénnyel. A Tamás-hegy sűrű csereszömörce bokrokból és alacsony növényű molyhos tölgyekből álló karsztbokorerdeje ősszel színes levélpompába öltözik **(2)**. Az útközben látott, fákkal benőtt kősáncok szürke halmai elárulják, hogy alig kétszáz éve itt még szőlősgazdák kapálták a napsütötte lejtőkön termő szőlőtőkét.

A hegytetőre érkező Jókai-kilátó szellős magasából pazar balatoni körpanoráma tárul elénk a kenesei magasparktóktól a somogyi dombokon át, a vízben tükröződő Tihanyi-félszigetig. Mögöttünk a Balaton-felvidék erdőborította, völgyekkel és kis medencékkel tagolt lankás vonulatai sorakoznak.

Utunkat K felé folytatva érdekes kőbarázdák mellett haladunk; a mészkö talaj alatti oldódása, a karsztosodás hozta létre e sajátos karrfelszínt.

A hegytetőről visszafordulva a K jelzésen, a tanösvény tábláinak kíséretében ereszkedünk le a városba. A ligetekkel váltakozó dolomit és mészkö sziklagyepek melegkedvelő növény- és állatfajok otthonai. Rendkívül értékes hazai orchidea-félék (kosborok) élnek az árvalányhajas lejtőkön, mint a vitézvirág **(3)**.

A házak közt a jobbra tartó utcán jutunk vissza a barlang melletti parkolóba.



BALATONFÜRED-BALATONARÁCS



MEGKÖZELÍTÉS

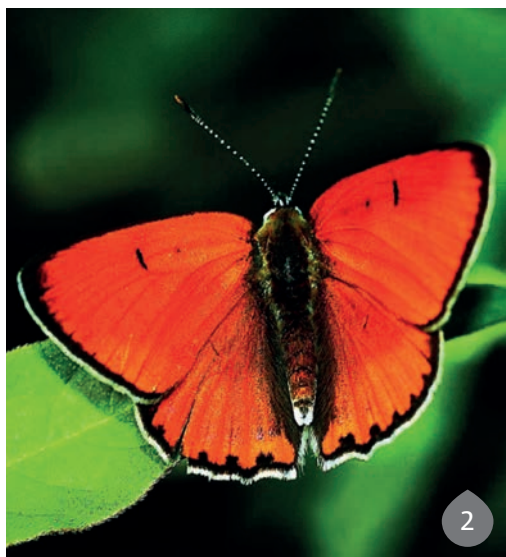
Balatonfüred ÉK-i, arácsi városrészétől, a Béke utca folytatásában aszfaltozott, majd az utolsó néhány száz méteren kőszórásos út vezet a Koloska-völgyi erdei pihenőhelyhez.

TÚRA

2 km, 50 m, 1-2 óra, gyalogos
Parkoló–Koloska-forrás–(P)–Koloska-sziklák–(Z+)–(P)–Koloska-völgy–parkoló

TUDTA-E?

A világhírű geológus és földrajztudós id. Lóczy Lajos, a Balaton-kutatás megszervezője arácsi nyaralójában írta a térség földtörténetét bemutató monográfiáját a múlt század elején. Vörös homokkőből faragott síremléke a helyi temetőben áll.



ÉRDEMES MEGNÉZNI

Balatonarács: román stílusú templom, temetőben id. Lóczy Lajos síremléke



KARSZTFORRÁS A KOLOSKA-SZIKLÁK ALATT

Kirándulásunkat kisgyermekes családoknak is ajánljuk, mivel az asztalokkal, padokkal és tűzrakó hellyel ellátott erdei pihenő melletti tágas réten **(4)** bőven jut hely játszásra, mozgásra. A közeli, kiépített Koloska-forrás karsztvize sekély, kristálytiszt vízű mesterséges tavacskában gyűlik össze, majd az erdőszéli Koloska-patakban csobogva szalad a Balaton felé.

A forrás fölötti tisztás túloldalán a völgyoldalban bal kéz felé folytatódik a természeti értékeket bemutató tanösvény **(3)**. A lépcsőkkel ellátott, szerpentinező gyalogúton 10 perc alatt kapaszkodunk fel a Koloska-sziklákhöz **(1)**. Tetejükről elragadó panoráma tárul elénk. A 200 millió éves dolomitból álló szirtek függőlegesen szakadnak a szédítő mélységbe. Az aprózódásra igencsak hajlamos kőzetből a csapadékvizek eróziója és a téli fagyok szinte a szemünk láttára formálnak egyre jobban elkü-

lönülő kőtornyokat. Oldalukon sziklai ternyék virágzanak.

A kilátóponttól továbbvezető tanösvény alacsony növéssű karsztbokorerdővel borított fennsíkron visz bennünket észak felé. Az apró tisztásokon őszi csillagvirág, kis apolló lepke és színpompás tűzlepkék **(2)** kerülnek elénk. Néhány száz méter után a völgytalpra leereszkedve visszafelé indulunk.

A földszerkezeti mozgások nemcsak a sziklákat emelték itt magasba néhány millió év alatt, hanem időközben mély szurdokvölgyek is bevésődtek. Tipikus példája ennek a Koloska-völgy, melynek száraz, időszakos patakmedrét lefelé követve érkezünk vissza a pihenőhelyhez.

Aki nem fáradt el a túra során, még kipróbálhatja erejét és ügyességét a szomszédos erdei tornapályán.



4



MEGKÖZELÍTÉS

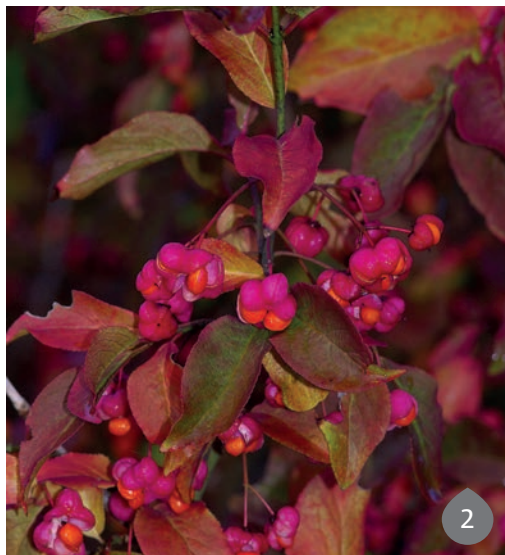
Felsőörs ÉNy-i végén, a sportpályákat a házak felől gyalogosan megkerülve, vagy a Táncsics és Kisperjési utcákon gépkocsival is eljuthatunk a táblával jelzett geológiai bemutatóhely bejáratához.

TÚRA

1 km, 30 m, 1 óra, gyalogos
Erdősarok–(Z)–geológiai tanösvény–(Z)–Malomvölgy

TUDTA-E?

A geológusok az egész világon pelsoi emeletnek nevezik a felsőörsi földtani szelvényben is látható 240 millió éves kőzetrétegsort. A név a Balaton római kori elnevezéséből (Lacus Pelso) származik.



ÉRDEMES MEGNÉZNI

Felsőörs: Árpád-kori templom
Alsóörs: Török-ház



A BfNPI által fenntartott Forrás-hegyi Geológiai Bemutatóhelyhez jól taposott gyalogösvény visz le bennünket a középkorú csererdő borostyánnal benőtt fái közt. A Bakony–Balaton Geopark egyik fő nevezetességének számító területet egy kiépített tanösvényen járhatjuk körbe. Az erdőből kiérve egyenesen a rét túloldalára ballagjunk, ahonnan szép rálátás nyílik az előttünk húzódó Malom-völgyre. A gyepet övező kőkénybokrokon mezei verebek **(3)** vagy más énekesmadarak ülnek. A cserjék közt feltűnik a mérgező termésű kecskerágó **(2)** is.

Az ismertető táblától ereszkedünk le a helyi mészkőből készített lépcsőkön. A mesterségesen feltárt, kissé megdőlt kőzetrétegek változatos típusokból állnak **(4)**. A kezdeti dolomittömbök után könnyen elmálló márgák következnek, miközben az ösvényen sétálunk. Később igen kemény tűzkőgumókkal tűzdelt sűrű mészkő-

rétegeket látunk. A feliratok részletesen tájékoztatnak bennünket a hajdani földtörténeti eseményekről és az ősi tengerek élővilágáról.

Mielőtt az újabb – védőtetővel is ellátott – fel-táráshoz érnénk, vegyük szemügyre a sárgás árnyalatú, gumós felszínű, jókora réteglapot. Nevezetes helyen állunk: e nemzetközileg is számon tartott földtani természeti érték a triász időszak anizusi és ladin korszakainak határát képviseli.

Folytatásában, a halványzöld színű, könnyen porló, erősen gyüredezett rétegsor (Vászolyi rétegek) az egykori tenger alatti vulkanizmus eredményeként jött létre. Nevét a Balaton-felvidék egyik legkisebb falujáról kapta.

A Z jelzésen a Malom-völgybe leereszkedve a Lovasi-séd **(1)** köveken, faágakon csobogó vizét hallgatva élvezhetjük a természet nagyszerűségét. E kis pihenő után a turistaúton visszagyalogolva jutunk újra Felsőörsre.



4



MEGKÖZELÍTÉS

Felsőörs központjában, a műemlék templom közelében parkolhatunk.

TÚRA

3 km, 50 m, 2 óra, gyalogos
Templom–(P)–forrás–(P)–Lovasi-séd–geológiai feltárás–(jelzetlen)–Szent Kereszt-hegy–(jelzetlen)–Felsőörs

TUDTA-E?

Mésztofagáták a karsztos eredetű patakok vizében képződnek. A fadarabokon, sziklákon átbukó vízből elillan az oldott szén-dioxid, így a kémiailag „feleslegessé vált” mész nyomban kicsapódik; megkövesedett kéregként vonja be az akadályt (2). Ily módon néhány évtized alatt akár méteres magasságúra is megnőhetnek e különös karsztformák.



ÉRDEMES MEGNÉZNI

Balácsa: római villa
Veszprémfajsz: kálvária és fáslegelő



KŐBORDÁK ÉS MÉSZTUFAGÁTAK

A község főterén álló Árpád-kori templom a középkorban nagy jelentőségű felsőörsi prépostság székhelye volt. Geológiai érdekessége, hogy alapfalait közvetlenül az itt előbukkanó triász kőzetrétegekre (Hidegkúti Dolomit) rakták a hajdani mesterek, ami jól ki-vehető az északi oldalon **(3)**. Az épület falai-
ban – az uralkodó vörös homokkövön **(1)** kívül – jó néhány környékbeli kőzettípust is azonosíthat a figyelmes szemlélő. Különösen értékesek a távolabbról hozott miocén korú mészkőből faragott szobrok.

Az útkanyartól a Hóvirág utcán lefelé sétálva felfrissíthetjük magunkat a kis parkkal körbe-
vett forrásnál. Rövid gyaloglással, a P jelzést követve érjük el a gyors folyású Lovasi-séd völgyét. A patak mentén a mésztufagátak képződését is láthatjuk.

Lejjebb, a balról érkező mellékvölgy torkolatánál egy mesterséges geológiai feltárást találunk. A több négyzetméteres, erősen dőlt

réteglap szinte „világít” a fák közt. A jól rétegzett mészkő valaha a triász időszak Tethys-tengerében iszapként ülepedett le.

A víz mellett tovább ballagva lefelé, egy rövid kitérőt is tehetünk a jobbról becsatlakozó Király-kúti-völgybe **(4)**.

Az imént említett feltáráshoz visszatérve, az onnét induló mellékvölgy meredek, jelzetlen gyalogösvényén a rétig kaptatunk. Az erdő szélét jobb kéz felé követve érünk fel a Szent Kereszt-hegy tetejére. Az itt álló kökereszt melletti ösvény végén szinte megtorpanunk a látványtól. A lábunk előtti meredélyből egy vékony sziklaborda nyúlik a völgy fölé. A föld-szerkezeti mozgások hosszú idő alatt függőlegesre állították a kőzetrétegeket, melyek legkeményebb részeit az erózió kipreparálta a völgyoldalból.

Visszafelé a mezőn át K-re tartva pár száz méter után érjük el az utat, melyen begyalogolhatunk a községbe.





MEGKÖZELÍTÉS

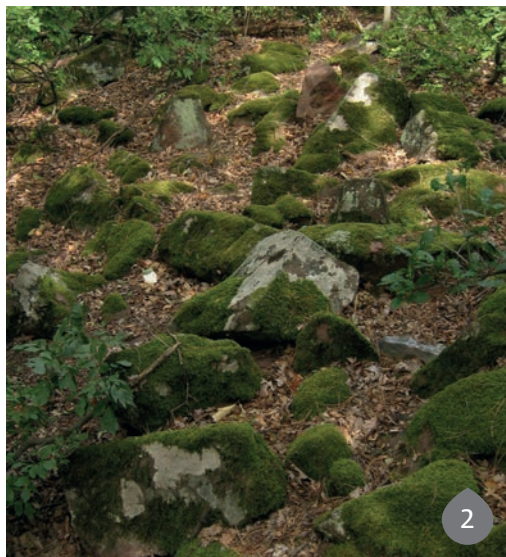
Alsóörs vasútállomásáig vonattal vagy autóbusszal utazhatunk, ugyanott autóparkolót is találunk.

TÚRA

5 km, 150 m, 3 óra, gyalogos
V.á.-(K+)-metariolit feltárás-(K+, K, KΔ)-Somlyó-hegyi kilátó-(K)-forrás-„amfiteátrum”-v.á.

TUDTA-E?

Alsóörstől északra hatalmas méretű kőbányákban termelték a vörös homokkövet. A kőfejtők rekultivációja során az egyik katlan oldalát kőlépcsős nézőtérre alakították. Az „amfiteátrum” füves előtere gyermekes családok számára is kitűnő játszótér.



ÉRDEMES MEGNÉZNI

Alsóörs: Török-ház
Felsőörs: Árpád-kori templom



A vasúttól az Endrődi Sándor utcán gyalogolva, néhány száz méter után bal kéz felől egy üres telket látunk. A rég felhagyott kőfejtő udvarának északi oldalát néhány méter magas, zöldszerű természetes kőfal alkotja, amely az Alsóörsi Metariolit alapszelvényét **(1)** képviseli.

E metamorf kőzet 450 millió éve, tenger alatti tűzhányóműködés eredményeként jött létre. Az irtózatos robbanások után lerakódott vulkáni törmelékanyag iszappal temetődött be, majd mélybe süllyedve a karbon időszakban átkristályosodott.

A főtca kanyarjától az elhagyott ifjúsági tábor elől indulunk a Somlyó-hegy „ostromára”. A faluszéli magányos, öreg tölgyfa után fiatal, sűrű aljnövényzetű erdőben kaptatunk. Útközben egy kis tisztás rönkpadjai mellől már megpillanthatjuk a Balaton itt-ott megcsillanó víztükrét.

Újabb nekirugaszkodással hamarosan a tetőre érkezünk. Az ott magasodó kilátóról pazar látvány tárul elénk. Tihany felé a tópartot végig

nadas öblök és beépített félszigetek hullámvonala alkotja. ÉK-i irányban a sűrű erdőből elővillan későbbi úti célunk, egy hajdani kőbánya világosabb foltja.

A kilátó mögötti keskeny hegygerincen „színes” sétát tehetünk. Az itt húzódó tektonikus feltolódás darabokra tördelte a perm időségi homokkővet. A kisebb-nagyobb fakövörös kőtömböket a fák alatti árnyékban vastag élénkzöld moharéteg vonta be **(2)**. A szabadon maradt felületeken kékeszöld zuzmótelepek tenyésznek. A színhatást őszelel vérpirosba öltöző cserszömörccék és haragoszöld tülevelű feketefenyők szürke törzsei gazdagítják. A színekavalkádkhoz még az aranyos bábrablók is hozzájárulnak **(3)**.

A hegyről visszaereszkedve a házak közt balra fordulunk, és a K jelzés az Alsóörsi-séd csobogó forrása mellett elvezet a kőbányához. Mielőtt visszaindulnánk, az „amfiteátrum” **(4)** kőlépcsőin ülve hallgassuk egy kicsit a környező sűrűségben trillázó énekesmadarak előadását.



BALATONALMÁDI-KÁPTALANFÜRED

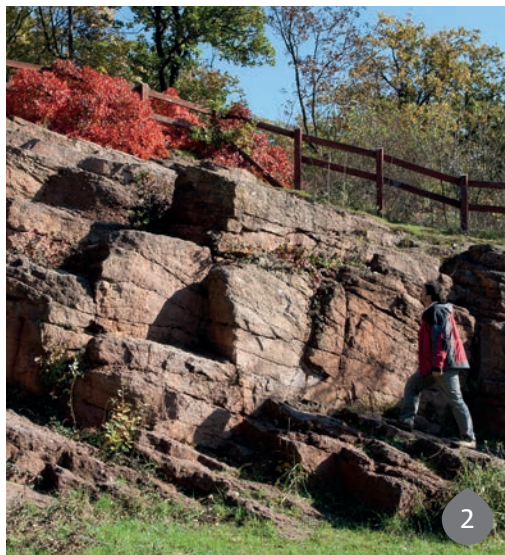


MEGKÖZELÍTÉS

Káptalanfüred vasútállomásától, illetve mögötte, a 71-es főútról a gyermektáborokhoz vezető utcákon, a S+ jelzést követve gépkocsival is eljuthatunk a Köcsi-tó melletti autóparkolóhoz.

TÚRA

3 km, 150 m, 2 óra, gyalogos
Parkoló–(ST)–Köcsi-tó–geológiai bemutatóhely–(ST)–(S+)–(K)–Szabadság-kilátó–(S)–Nagy-kő-óra–(S)–vasútállomás



ÉRDEMES MEGNÉZNI

Balatonalmádi: Vörös homokkő tanösvény
Alsóörs: Török-ház, kőbánya amfiteátrum, metariolit geológiai alapszelvény



TUDTA-E?

A vörös homokkő sziklákon tengődő, alacsony, vékony törzsű, többől elágazó, girbe-gurba tölgyfák száz évesnél is öregebbek. A magyarázat egyszerű: a szinte humusz nélküli, igen gyenge termőképességű, gyorsan kiszáradó savanyú váztagon csak rendkívül lassan tudnak növekedni.

BARANGOLÁS A VÖRÖS HOMOKKÖVÖN

A hangulatos kirándulólékhelyként ismert Köcsi-tó környékét **(4)** minden évszakban érdemes felkeresni. Tágas rétjén tavasszal kosborfélék, értékes védett növények virágoznak. A nagyrészt benádasodott vizes élőhely békák **(3)** és mocsári teknősök számára nyújt menedéket.

A lefolyástalan térszín agyagos üledéke összegyűjti a csapadékvizeket, ebből táplálkozik a tó. A vízzáró réteg alatt mindenütt vörös homokkő fekszik. E látványos kőzet sajátos színező eleme a Balaton környéki tájnak. Természetes kibúváásokban és építőköként is gyakran találkozhatunk vele.

Képződéséről a területet körbejáró Köcsi-tói tanösvény táblája tájékoztat. 270 millió éve az őskörnyezet még egészen más képet mutatott. A Balatonnak híre-hamva se' volt; a mai somogyi részeken egy erősen pusztuló hegység húzódott, míg a Bakony helyén egy süllyedő szárazföldi medence terült el. A perm időszak végének meleg, száraz éghajlatán galériaerdőkkel övezett, ritkán megáradó folyók szállították hordalékukat e tájra. Vastól vörös-

re színezett kavicsos-homokos üledékük lerakódva kemény kőzetté cementálódott. Mind ezt a geológiai bemutatóléhhelyé **(2)** alakított kis kőfejtőben is tanulmányozhatjuk; a megdőlte réteglapokon sétálva tulajdonképpen a hajdani folyómederben járunk.

Ugyancsak homokkő alkotja a Ny-ra emelkedő Csere-hegyet. Ebből építették a tetején magasodó Szabadság-kilátót is **(1)**. Teraszáról áttekinthetjük a Balaton egész keleti medencéjét; különösen szép ebből az irányból a Tihanyi-félsziget.

A sűrű erdőn átvezető turistaúton jutunk le a Nagy-kő-orrához. A tektonikus erők által szeszszabdalt kőtömeg valóban vöröslő orrként emelkedik ki a tájból. Némelyik szikláján még jól látszik a feltolódásos csúszó mozgás kőbe karcolt nyoma.

Az érdekes kőformákat borító ritkás „törpe erdőből” továbbvezető ösvény mentén néhol lekerekített kőtömbök, kisebb-nagyobb görgöttegek árulkodnak arról, hogy 9 millió éve még a Pannon-tó hullámverése ostromolta e hegyoldalakat.





MEGKÖZELÍTÉS

Litér Balaton felőli végén, a 72-es főút melletti autóspihenőnél parkolhatunk. Ugyanitt autóbúsmegálló is van.

TÚRA

3 km, 60 m, 1,5 óra, gyalogos
Parkoló–(jelzetlen)–geológiai feltárás–Mogyorós-hegy–(K)–parkoló–(K)–közpark

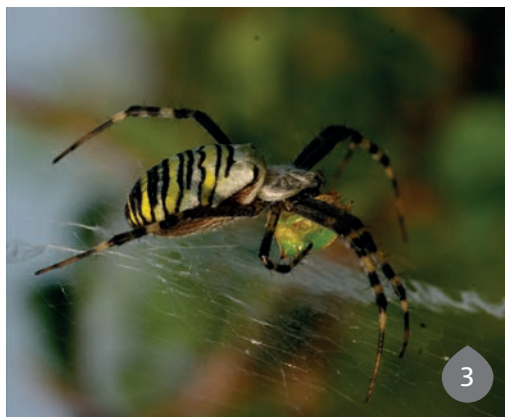
TUDTA-E?

A Balaton-felvidék hosszában végighúzódó tektonikus feltolódási zóna elvetési magassága Litéernél 1,5 km. Az évmilliók folyamán csaknem függőlegesen ennyit mozdultak el egymás mellett a kőzettömegek.



ÉRDEMES MEGNÉZNI

Litér: középkori templom
Balatonfűzfő: Mámái-templomrom



A „BECSÍPETT” METABAZALT

A község DK-i szélső házai mellett a József Attila utca kivisz bennünket egy dús fűvű rétre, ahol a villanyvezetékét követve fél kilométer gyaloglás után érkezünk a bokroknál álló, balról második villanyoszlophoz. Ennek tövében bukkan elő a Litéri Metabazalt geológiai alapszelvénye egy néhány méter átmérőjű mesterseges feltárásban. A sötétzöld árnyalatú, 400 millió éves kőzet **(2)** egyedül itt látható felszínen az egész országban. A Bendola-patak déli oldalán, a völgy mentén húzódó nevezetes Litéri-feltolódás kettős törésvonala között – pár száz méteres tektonikus blokkként becsípődve – emelkedett ki a mélyből sok millió év alatt. Az átalakult kőzet eredetileg robbanásos vulkáni anyagként keletkezett a szilur időszakban, majd a karbonban metamorfizálódott, amit fénylő felülete és palás szerkezete is mutat.

A feltárástól a fenyőerdős domb felé tekintve fehéresszürke kőtornyok tűnnek szemünkbe. A különös alakzatok kifermálódása

a természeti erők munkájának eredménye. A kiemelkedő domboldalról a kőzetszerkezeti mozgások miatt összemorzsolódott, laza dolomittörmelék lepusztult, míg a keményebb részek kipreparálódva toronyszerű formát vettek fel.

Ezután gyalogoljunk fel a Mogyorós-hegy tejére. A ritka növényeket és rovarokat éltető gyeves vegetációt cserjések foltjai tarkítják. Márciusban tavaszi héricsek sárga virágai díszítik a hegyoldalt **(4)**, és a fűszálak közt darázspókok szövik hálójukat **(3)**.

A tetőről szép kilátás nyílik a Veszprémi-fennsíkra, a hajmáskéri lőtér pusztaságára és a mögöttük húzódó bakonyi hegyvonulatokra.

A parkolóhoz visszatérve a főút túloldalán, a Határ utcán sétáljunk tovább a közeli Közparkig. Egy pihenőhely és játszótérre alakított régi kőfejtőhöz érkezünk. A meredek bányafalakon jól kivehetők a rideg kőzettömeget felaprózó törések, a Litéri-feltolódás itteni nyomai **(1)**.

