



Környezetvédelmi
és Vízügyi
Minisztérium

Balaton-felvidéki Nemzeti Park Igazgatóság

8200 Veszprém, Vár u. 31.

Telefon/fax: (88) 577-730, (88) 577-731



SOMLÓ

Kitaibel tanösvény



Pados elválású bazalt a hegy peremén



A somlói vár külső kapuja



Ligeti csillagvirág



Somlói szőlő májusban, pipacsvirágzásokor

A SOMLÓ

„Minden bor ugyan társas, és igazi lényét akkor tárja fel, ha közösségben isszák, a somlai a magányos itala. Annyira tele van a teremtés mámorának olajával, hogy csak kellően elmélyedt, végleg elcsendesedett, kiegyensúlyozott magányban szabad inni. A bölcsek bora, azoké az embereké, akik végül is megtanulták a legnagyobb tudást, a derűt.”

Hamvas Béla

A Somló. Egy különleges alakú hegy, egy pohár aranylő fehérbor jut eszembe róla. Elsőre talán mindannyiunknak.

A Bakonyja és a Kisalföld találkozásánál emelkedő Somló hegy megragadja a tekintetet, akaratlanul is belevésődik emlékezetünkbe, akár egy verőfényes napon, akár a köd leple mögül alig kivehető valójában pillantja meg az utazó. Sokan vonatablakból, mások volán mögött ülve élik meg a „majdnem-találkozást” a hegyvel. A csalogatóan lankás, szőlőkkel borított hegyláb felett, inkább már csak a szemnek kívánatos, sötét bazaltsziklák tornyosulnak. A hegytetőn várrom, kereszt és kilátó árulkodik egy ígéretes panorámával kecsegtető, élményekben gazdag túra lehetőségéről. Az első pillantásra sokak számára néhol ijesztően meredek tereplépcsőt alkotó, impozáns sziklák között kényelmesen járható turistautak vezetnek a hegytetőre, bárhonnét is közelítünk a hívogató tanúhegy felé. Már a hegy szoknyáján, a szőlők és pincék közt kanyargó ösvényeken szembesülünk a környék mozgalmas történelmét sugalló kultúrtörténeti emlékek sorával. A szédítő mélységű Taposó-kút, a kedves kis kápolnák (Ilona-kápolna, Szent Margit-kápolna, Szent Márton-kápolna), a hagyományörző préházak jól ismert somlói látványok.

A Balaton-felvidéki Nemzeti Park tanösvény-sorozatának harmadik füzete – egy magas-bakonyi, és egy badacsonyi séta után – a Somló természeti csodáinak megismerésére invitálja az Olvasót, a nyitott szemmel kirándulót. Az ember évszázadok óta tartó sokrétű természetátalakító tevékenysége ellenére a Somló részben még ma is őrzi ősi valójának egy-egy szeletét, itt-ott a megújulás lehetőségét is felvillantva. A Szent Margit-kápolna mellett álljunk meg egy percre, a közelmúltban leégett, s ma csak sarjaiban tovább élő, csaknem 300 éves, védetett hársfa előtt. Elgondolkoztató tény, hogy a fa mintegy kétszáz évvel ezelőtt sem volt már igazán fiatal, mikor is a terület egyik első kutatója, Kitaibel Pál (1757–1820) részletes feljegyzést készített a Somló hegy növényvilágáról.

Emberi mulandóságunk és természet iránti felelősségünk tudatában járjuk végig a nevét viselő tanösvényt!

A kukoricaköves bazaltlépcsőkön felkapaszkodva, a kilenc állomás segítségével közelebb kerülhetünk a Somló kőveinek titokzatos, és életközösségeinek megkapóan változatos világához. A jóleső séta, a természet és a történelem megannyi apró momentumával való találkozásunk után, egy hűvös pincében, a „somlaival” is érdeemes közelebbi barátságba kerülni.

A Somlói Tájvédelmi Körzet

A Balaton-felvidéki Nemzeti Park Igazgatóság felügyelete alá tartozó Somlói Tájvédelmi Körzetet 1993-ban alapították, az itt található természeti értékek és kultúrtörténeti emlékek hosszú távú megőrzése érdekében. 1100 hektárnyi területe a Somló távolabbi környékének védett területeit is magába foglalja (mint a Somlóvásárhelyi Holt-tó Természetvédelmi Terület és a Sárosfői-halastavak Természetvédelmi Terület). Legnagyobb egysége az 585 ha-on elterülő Somló hegy, melynek mintegy 88 ha-os hegytetői része fokozott védelem alatt áll. A Tapolcai-medencében csoportosuló távoli rokonaival (Badacsony, Gulács, Szent György-hegy stb.) egyetemben, a magányos Somló is a dunántúli fiatal bazaltvulkanizmus egyik impozáns képződménye, ami a felszín későbbi letarolódása miatt alakult tanúhegygé. Kőzetanyaga kissé eltér azokétól, így sziklafalai és ormai – a bazalt pusztulása révén – sajátos alakzatokat formálnak. E hasonlóságban megbúvó rejtett kis különbségek képezik a hegy földtani természeti értékeit. Mint azt előbb látni fogjuk, bizonyos fokú önállóság élővilágában is megmutatkozik, hiszen az elkülönült Somló növényrökonysága a messzi Balaton-felvidéken és a Bakonyban, valamint az Alpoknál található. Egyes – szülőföldjüktől távolra szakadt – melegkedvelő állatfajok „magányos hajótöröttként” élnek e szigethegyen, sőt a világtól való elvonulás során önálló fejlődési irányt vettek és alfajjá alakultak. Ikertestvérével, a Ság-hegygel, és Rába-menti tufagyűrűs unokatestvéreivel (Várkesző, Sitke) együtt a Somló összekötő kapocs is: a fajok vándorlásában az „ugródeszka” szerepét tölti be. Ugyanakkor a sík vidékekről visszavonuló élőlények számára – változatos környezeti adottságaival – menedékhelyet is biztosít. Míg napsütéstől felforrósodó, délre néző feketé bazaltsziklá a mediterrán vulkánok vidékét idézik, addig észak hidegével és szélrohamaival dacoló árnyékos kőzetfalai és nyitott, hűvös völgyei a jégkorból itt rekedt fajoknak nyújtanak túlélési lehetőséget.

E geomorfológiai és biológiai sokféleség fennmaradása érdekében létrehozott tájvédelmi körzethez szorosan hozzátartozik az emberi kultúra emlékeinek és gazdálkodási hagyományainak őrzése is. Régészeti leletek sokasága tanúsítja a hegytetőtől a síkságig, hogy legalább ötezer éve, szinte megszakítás nélkül lakja az ember e vidéket. Az újkőkori és rézkori cserepek után használati tárgyakban különösen gazdag a késő bronzkor, kora vaskor fordulója. Az e korokból származó települési és temetkezési maradványokat követik a kelták és az „elmaradhatatlan” rómaiak nyomai, majd a népvándorlás korát idézik a germánok és az avarok. Honfoglaló őseink is létesítettek szálláshelyeket a környéken, hogy aztán az államalapítást követően hamarosan épülni kezden a somlói vár. Az itt élő népességnek – a borkedvelő rómaiaktól napjaink magyarjaitig – mindig is alapvető megélhetési forrást biztosított a szőlőtermesztés. A borkultúra így lett elválaszthatatlan része a Somlónak.

Mindezen itt vázolt színes és értékes világ megőrzése elsősorban az itt lakók létfeltétele és az ide látogatók felelőssége, amihez a Nemzeti Park a maga sajátos eszközeivel járul hozzá, de a Somló védelme mindannyiunk nemes feladata.

E gondolat jegyében megdőött fel a Kitaibel tanösvény létrehozása, mely a hegyet átszelve és körbejárva megismerteti a látogatót a terület ezernyi apró csodájával. A Szent Margit-kápolna nevezetes hársfájától induló, mintegy 3 km hosszú útvonal 9 állomása érinti a Somló legérdekesebb látnivalóit, majd a hegycsúcson tornyosuló Szent István-kilátónál ér véget.

A magányos bazalt-hegy

A Bakonyvidék Pápa–Devecseri-síkjának peremén őrt álló Somló a földrajzi tájbeosztás szerint már a Kisalföld Marcal-medencéjéhez tartozik. Erdőfoltokkal koronázott tetőrégiója 200–250 méterre emelkedik a környező, szántóföldi művelés alatt álló síkság fölé, míg szőlőkkel borított „szoknyája” fokozatosan simul a tájba. Fekvése és szigethegy jellege a térségtől elütő vonásokat kölcsönöz számára.

A mérsékelt hűvös és mérsékelt nedves éghajlati körzetben, de már közel a mérsékelt meleg zónához helyezkedik el. A környékre 9,5–10 °C évi középhőmérséklet, és 670–700 mm évi csapadék jellemző. A napsütéses órák száma 2000 körüli. Ezen átlagos éghajlati adottságoktól némileg eltérő helyi klímát tapasztalhatunk a hegyet járva. Vaskos bazalttömege állandó akadályt képez az Alpoktól, Kárpátoktól idáig szabadon száguldó szelek útjában, így szinte mindig érzékelünk rajta kisebb-nagyobb légmozgásokat. A tetőn fújó friss szél ellen csak a déli oldal sziklafalainak tövében találunk enyhét. Itt viszont a ritka szélcsendes időszakokban áramlik felfelé a napsütötte lankákon erősen felmelegedő levegő. A hegy pár száz méteres viszonylagos magassága már elegendő ahhoz, hogy a légrétegzés érdekes meteorológiai jelenségeket okozzon. Csendes esőt hozó, alacsony felhőzet idején gyakorta burkolódik szürke, páradús paplanba a szőlők fölötti rész, de ennek az ellenkezője is sokszor megfigyelhető: míg a környező síkságot és a hegy lejtőit sűrű ködtakaró üli meg, addig a tetőn hétágra süt a nap. Különösen némely téli napokon élvezhetjük azt a csodás látványt, amikor vakítóan csillogó zúzmarával hinti be a páratelt levegő a hideg, komor bazaltfalak fáit, bokrait. Telente néha az is előfordul, hogy lent már napok óta elolvadt a hó, de a sziklák meredélyeket és a hegy fejét még fehér hósipka borítja.

A vízben szegény Somlót csak a ráhulló csapadékból beszivárgó kevés nedvesség táplálja, éppen ezért mindössze két forrás bukkan elő a hegyoldalakon, ÉK-en a Szent Márton-kút, Ny-on a Séd-forrás vize fakad a pannon homokból, 220 m tszf. magasságban. A vízhiányt ellensúlyozandó, a déli oldalon fáradságos munkával ásták ki a Taposó-kutat. 80 m-re lenyúló talpa eléri a Torna-patak szintjéhez igazodó, mélyben tárolódó rétegvizet.

A 3 km átmérőjű Somló laza üledékekből felépülő hegylábára kemény bazaltsapka települ, ezért minden oldaláról klasszikus tanúhegy formát mutat az arra járó vándornak. Lankás lejtői felfelé egyre meredekebbé válnak, majd 300 m tengerszint feletti magasságban – a kőzetminőség változásából eredő – hirtelen töréssel kapcsolódnak a tetőrégióhoz. A 60–70 m vastag pusztuló bazalttömeg szegélyzónáját száz méternél keskenyebb, alig járható, rendkívül meredek lejtők, illetve csaknem függőleges sziklafalak képezik. A fölülnézetben sokszög formájú bazaltplató peremét a 360–370 m-es szintvonalak jelölik ki. Kifelé alig lejtő felszínére épült a 400 m-es szintvonallal körbekeríthető vörös salakkúp, népi elnevezéssel a hopoka. Míg délről két rövid völgy kezdte ki a tetősíkot, addig északról egy pár száz méter hosszan húzódó völgy hasít belé, és egy jókora katlan harap a hegy oldalába. A Somló sziklafalainak tövéből csaknem teljesen hiányoznak a más bazalt tanúhegyek oldalában megszokott óriási kőtuskók, kiterjedt törmelék-lejtők. Ennek oka a kőzet szerkezetében keresendő; ugyanis a leomló sziklák az ütődés hatására apró szemcsékre esnek szét. A jelenségre később még visszatérünk, most csak annyit mondunk el, hogy ez a kőzetmorzsolódás mentette meg a Somlót a nagyobb arányú bányászattól, amit szerencsétlenebb sorsú társai nem kerülhettek el.

A Somló kialakulása

A magányosan álló tanúhegy földtörténete jó 10 millió éve kezdődött. Ekkoriban a Kárpát-medencét egy hatalmas vízfelület, a Pannon-tenger töltötte ki, melyből csak a mai hegyvidékek emelkedtek ki, akkor még alacsony hátakként. A csökkent sótartalmú vízzel borított medencében száz méter vastagságú finomhomokos és kőzetlisztes agyag, agyagmárga rakódott le az alsó-pannon idején, de ezeket az üledékeket csak fúrásokból ismerjük. Nem úgy, mint a felső-pannon tengerének sekély vizében elteregedő, szintén százméternyi, mésszel kissé átitatódott, kőzetlisztes homokösszletet, mely ma a hegy oldalában közel 300 méteres magasságig nyomozható. A homokrétegek közé néhol kavicszinórok és agyagszintek települnek. Ősmaradványokat, néhány jobb megtartású kagyló- és csigahéjtól eltekintve, alig találunk benne. Ez a tengeri, majd a kiédesedés miatt egyre inkább tavi jellegű üledékképződés évmilliókon keresztül tartott, fokozatosan töltögetve a Kisalföld térségében süllyedő medencét.

4 millió évvel ezelőtt azonban – más területekhez hasonlóan (Tihany, Szigliget, Szent György-hegy) – itt is „elszabadult a pokol”. Az elvékonyodott kérgű Pannon-medence alatt izzó bazaltos magma mintegy 50 km-es mélységből, a törések mentén elindult fölfelé. Az idősebb kőzeteket sorra áttörve, az 1200 °C-os olvadék elérte a felszínközeli, vízzel teljesen átitatott pannon üledékeket, aminek iszonyú gőzrobbanások lettek a következményei. Az óriási feszítőerő jókora krátertölcsért szakított ki az aljzattól, majd a magasba lövellt, bazaltszemcsékkel keveredett törmelékanyag visszahullva, gyűrű alakban rakódott le. A robbanásokkal kísért törmelékiszórás mindaddig ismétlődött, míg a vízutánpótlás tartott, így fokozatosan egy tufasánc épült fel a kráter körül.

Ezt követően bőséges, többszöri lávaömlés zajlott le, hanc folyó bazalttal csordultig kitöltve a tufagyűrű belsejét. A fúrások tanúsága szerint száz méternél is vastagabb a Somló megszilárdult lávatakarója. A tűzhányóműködés utolsó fázisában ismét a robbanásoké lett a főszerep, de most már a vízgőz helyett a kőzetolvadékban elnyelt mérges gázok léptek színre. A mélybeli nagy nyomás alól hirtelen felszabaduló bazaltban buborékok képződtek és az egész massa felhabosodott. A gázok feszítőereje hatalmas mennyiségű vulkáni bombát dobált ki az újonnan megnyílt kráterből. Az ökölnyi, emberfejnyi, néha még nagyobb izzó és képlékeny lávafoszlanások a levegőben forogva-röpülve megcsavarodtak, majd félig szilárd állapotban tompa puffanással csapódtak az egyre magasodó salakhalom oldalára. E megtekeredett, csupa lyuk, vörös színű lávabombákból épült fel a kilátó környékének csonkakúpja.

Miután a Somló vulkánja „kiadta mérgét” elcsendesedett, és „szabad kezét kapott” az erózió. Eső, fagy és szelek támadták a magányos óriást, de mivel a kemény tetővel nem bírtak, elsősorban oldalról pusztították. Először a kevésbé ellenálló bazalttufa gyűrű fogyott el, majd sorra került az így szabaddá vált bazalttömeg is. A hatékony eróziós munkához persze az is kellett, hogy a képződő törmelékanyag ne maradjon helyben. Ezt segítette elő a Kisalföld medencéjének erőteljes süllyedése a pleisztocénben (jégkor), illetve a Bakonyvidék egyidejű emelkedése. A megnövekvő szintkülönbség miatt hátravágódó vízfolyások rengeteg hordalékot szállítottak a Győri-medencébe: napjainkig mintegy 150 m vastagságban letarolva a Somló környékét. A szakaszos, időnként lefékeződő, majd újrainduló folyamatot jól tükrözik a tanúhegy oldalában néhol kitűnően látszó, különböző magasságokban fekvő, teraszszerű lejtőpihenők. Ilyen lenyesett formára épült az Ilona- és a Szent Margit-kápolna is.

Nem ismerjük a bazalttakaró eredeti kiterjedését, de bizonyára nagy mennyiségű anyag pusztult le belőle az elmúlt néhány millió év folyamán. Az ember megjelenése egy kicsit rásegített az erózióra, hiszen a szőlőműveléssel, utak létesítésével szabaddá tette a lejtők felszínét, így a csapadék először a talajtakarót, majd az alatta levő laza üledékeket mossa le a hegy lábához. Ezért fontos a kisparcellás, kőszáncokkal védett, teraszos művelési mód fenntartása, mert ez fékezi a lejtőpusztulást.

A Somló élővilága

A Bakonyalja és a Kisalföld tájféldrajzi határán emelkedő Somló mezoklimája közvetlen környezetétől lényegesen eltér, mely a hegy őshonos és természetett növényvilágában egyaránt szépen megmutatkozik. Növényföldrajzi szempontból a korábban használatos „szigethegy” különösen találó elnevezés, hiszen a többi dunántúli bazalt tanúhegyhez hasonlóan, a Somló flórája és vegetációja valóban szigetként különül el a síkvidéki jellegű, közvetlen szomszédságától. A Somló növényvilága ennek megfelelően a Balaton-felvidéki bazalt tanúhegyekkel (Badacsony, Szent György-hegy) és kisalföldi társaival (Ság-hegy, Kis-Somlyó) áll közelebbi rokonságban.

A Somlón az ember megjelenése előtt a Bakonyban, Balaton-felvidéken jellemző növénytakarások (pl. középhegységi bükkösök, gyertyános- és cseres-tölgyesek, törmelékföld-erdők, bokorerdők, sztyeprétek és sziklagyepek) voltak a legmeghatározóbb növényzeti egységek. A hegyen is már több évezredes emberi kultúra jelentősen átformálta az eredeti növénytakarót; változatos tájhasználati módok váltották egymást az elmúlt évszázadok folyamán. A tanúhegy jelentős részén, „szoknyáján” ma is szőlők és gyümölcsösök határozzák meg a táj arculatát. A hegy lapos platórészsein korábban jellemző szántóföldi gazdálkodás mára szinte teljesen visszaszorult, az egykori szántók helyén most másodlagos, kaszállással fenntartott mezofili gyepek, a csúcs, a kilátó közelében legelők találhatók. A szőlők kiterjedése sem éri el az egykori nagyságot, hiszen hajdanán – a filoxeravész előtt – szinte a hegytetőig felkúsztak a meredekbe, de még nem sziklás oldalakon. A kilátótól lefelé haladva, a hopoka déli oldalán – a cserjésekben, erdőszegélyeken – még ma is felfedezhető néhány egykori szőlő- és gyümölcsfapéldány. A híres „somlait” adó szőlő mellett a körte, a barack, a dió és a szilva a legjellemzőbb természetett gyümölcsök. Természetvédelmi szempontból különlegesen az eltűnőben lévő, de a bazalt szigethegyeken is itt-ott még fellelhető ősi, félkultúr fajták. A Somló egyik kertjében ilyen megbúvó ritkaság a mézédés, de piciny termései miatt ma már szinte csak génmegőrzési céllal ültetett osztrák körte (*Pyrus × austriaca*). Valamivel gyakoribb, s az egykori gyümölcsösök nagyobb kiterjedésére utal a korábban kedvelt, kitűnő pálinkát adó házi berkenye (*Sorbus domestica*) szórványos előfordulása a hegy meredek, déli lejtőinek szinte járhatatlan, s így itt-ott ma is természetközeli bokorerdeiben. A természetes növénytakaró tehát csak az ember által kevésbé használható részterületeken – meredek, sziklás oldalakon, gyümölcsstermesztésre alkalmatlan, hűvösebb, északi lejtőkön – maradhatott fenn.

A Somló növényvilágának gazdagságát számos tényező együttes hatása alakította ki. A hegy fekvése, változatos kitettségű és jellegű lejtői, tájhasználatának változásai egyaránt formálták a flórát és a vegetációt. Kítaibél Pál több mint kétszáz évvel ezelőtt folytatott kutatásaitól a napjainkig összegyűlt adatok segítségével nemcsak az itt előforduló növényfajokat és élőhelyeiket ismerhetjük meg egyre részletesebben, de néhány évszázados időléptékben a változásokról is mind pontosabb képet

kaphatunk. Az itteni flóra gazdagságát jól érzékelteti, hogy alapos kutatások során néha még ma is kerülnek elő eddig ismeretlen, a Somló természetes, őshonos növényvilágához tartozó fajok. A tanósvény valós, vagy képzeletbeli bejárása közben a sziget-hegy növényzetének érdekesebb vonásait, előljáróban flórájának néhány különleges tagját ismerhetjük meg.

A Somló növényritkaságai közül leggyakrabban a dunántúli bazalt tanúhegyek szikláin szintén sokféle előforduló szirti ternyével (*Alyssum saxatile*) találkozhatunk. A délkelet-európai elterjedésű, melegkedvelő sziklai növény a forró, száraz élőhelyet nyújtó bazalton láthatóan jól érzi magát, erős „bokrait” szemlélve a sziklai növények alkalmazkodóképessége előtt emelhetünk kalapot. Néhány kőzetrepedésben kis számban előfordul a védett sárga kövirózsa (*Jovibarba hirta*) is, mely a somlói kertekben is gyakran ültetett fali kövirózsával (*Sempervivum tectorum*) ellentétben sárga virágú. Töveleinek hasonlósága ellenére, eltérő virágszerkezete miatt más nemzetségbe is tartozik. A melegkedvelő elemek nagy része a hegy bokorerdeiben, ill. ezek tisztásain, szegélyein él, sok helyen még ma is látható a nagyzezerjófű (*Dictamnus albus*), a tarka nőszirm (*Iris variegata*), a borzas és erdei peremisz (*Inula hirta*, *I. conyza*), a fekete madárbrs (*Cotoneaster niger*). A rendszerint hasonló termőhelyen élő, védett csillagöszirózsa (*Aster amellus*) a Somlón a felszáráz kaszálóréték impozáns, de ritka növénye. A hegy igazán meleg, délnyugati kitettségű sztyeprétjein nagy számban él a kultúrborókák ősenek tartott magas borsó (*Pisum elatius*). A ma már védett növény – minden valószínűséggel egykori természetből fennmaradt, kivadult, s mára meghonosodott – populációit hazánk talán legmelegebb sztyeprétjein, a Somló mellett a Balaton-felvidék bazalt-hegyein, a Tihanyi-félszigeten és a villányi-hegységi Szársomlyón találjuk.

A hegy flórájának páfrányokban való gazdagsága, fekvését tekintve igen figyelemre méltó. Ez elsősorban az erős tagoltság és a mikroklimatikus zugokban való gazdagság következménye. Leggyakoribb a szinte minden nagyobb sziklán megtalálható aranyos fodorka (*Asplenium trichomanes*), ill. az inkább árnyasabb sziklákat kedvelő – s itt sokszor tömeges – hegyesszárnyú édesgyökerű páfrány (*Polypodium interjectum*) előfordulása. A hegy törmeléklejtő-erdeiben szórványos a hólyagpáfrány (*Cystopteris fragilis*) és a mindenki által jól ismert erdei pajzsika (*Dryopteris filix-mas*). A Somló északi lejtőinek hűvösebb, sziklás erdeiben él a hegy egyik legkritkább, csak a közelmúltban felfedezett növénye, a védett karéjos vesepáfrány (*Polystichum aculeatum*), mely eddig – a bazalt tanúhegyek közül – csak a Badacsonyon volt ismert. A Somló délies kitettségű bazaltszikláinak piciny hasadékaiban igazi ritkaság az északi fodorka (*Asplenium septentrionale*) és a magyar pikkelypáfrány (*Asplenium javorkaeantum*), melyek közül az utóbbi a Szent Márton-kápolna közelében, egy kőfalon is kedvező élőhelyet talált. A Szent Márton-forrásnál és a somlói vár falain kis számban megtelepedett a kövi fodorka (*Asplenium ruta-muraria*). A vár egykori ciszternájának falában – a hűvös mikroklimának köszönhetően – a középhegységi szurdokerdők jellegzetes, ritka páfrányfaja, a gímpáfrány (*Asplenium scolopendrium*) is otthonra lelt, az itt is domináns aranyos fodorkák között.

A Somló különlegességei közt nem feledkezhetünk meg a kisalföldi bazalt tanúhegyek közül csak itt megtalálható medvehagymáról (*Allium ursinum*), a Badacsonnyal közös atlanti-mediterrán elterjedésű borostyán szádorgóról (*Orobancha hederae*), a hegy üdőbb erdeiben még szép számmal előforduló ligeti csillagvirágról (*Scilla vindobonensis*) és az enyves zsályáról (*Salvia glutinosa*). Szintén növényföld-

rajzi szempontból érdekes egy illír elterjedésű, hazánkban csak a délnyugat-dunántúli területekről és a Somlóról kimutatott rózsza kislefaj, a dunántúli rózsza (*Rosa szaboii*) jelenléte. Egy somlói túra során kis eséllyel bukkanhat rá az „egyszerű földi halandó”, hiszen a köztudatban „vadrózsa” – ill. termesztés formában „csipkebogyó” – néven ismert, cserjetermetű növények valójában jó néhány faj több fajcsoportjának számos kislefaját jelentik a növényvilág kutatói számára.

A tapolcai-medencei rokonaitól távol és magányosan álló Somló hegyének állatvilága is több, természetvédelmi szempontból értékes taggal erősíti a hegy szigetszerűségét. Mindemellett a hegyre vonatkozó zoológiai ismereteink számos tudománytörténeti szempontból is érdekes, illetve bizonytalan adatot is tartalmaznak. Így válik egyszerre izgalmas és titokzatos a tanósvényen tett, az állatvilág képviselőire is figyelő sétánk.

A növénytakaró jellege, aktuális állapota – mint mindenütt – a Somlón is egyszerűen meghatározza a fauna összetételét, az állatközösségek felépítését. Az állatvilág „választása” alapulhat a növényzet szerkezetén, a növényi produkció mennyiségi és minőségi tényezőin és a klimatikus viszonyokon egyaránt. Az egymáshoz hasonló kitettségű, alapkőzetű élőhelyek legtöbbször hasonló állatvilággal bírnak. A korábbi időszakok nagy területeken jellemző életközösségei – a klimatikus változásokból fakadó feldarabolódásuk miatt – sokszor csak egymástól távol és kis kiterjedésben maradtak fenn. Ezen okoknak köszönhető, hogy számos, a Somlón élő állatfaj esetében a legközelebbi előfordulást a Tapolcai-medence vagy a Bakony területén találjuk. Mindemellett az emberi beavatkozások természetesen az állatvilágra is erősen hatottak, így több, nagy terítényű képviselőjük eltűnt a hegyről. A természetközeli élőhelyek ennek ellenére sajátos, gazdag faunát őriztek meg.

A kőfalak, a déli kitettségű, nyílt kőzetfelszínekkel tarkított bokorerdők ma főleg a gyíkok paradicsomai. Az erdők madárvilága, a plató nagy kiterjedésű kaszálórétjei, valamint az erdőtisztások gerinctelen faunája, hazai viszonylatban ritka fajok sokaságát őrizi. Kiemelendő, hogy állatvilágában a Somló különösen sok rokon vonást mutat a Badacsonnyal.

A síkság fölé magasodó sziklákon egykor a szirti sas is fészkel, utolsó somlói észlelése 1907-ből Chernel Istvántól származik. Hazánkban jelenleg mindössze két fészkelő pár ismert, a kőborlók száma pedig bizonytalan.

A Somló talán legérdekesebb hullófaja a pannon gyík (*Ablepharus kitaibelii fitzingeri*). A faj elterjedési területe a Kárpát-medencétől a Dinaridákon és a Balkán-félszigeten át Nyugat-Ázsiáig húzódik. A Magyarországon élő alfaj endemikus, hazánkban fokozottan védett. Somlói 1964-es adata Darnai-Dornyai Béla nevéhez köthető, e tény azonban azóta nem erősítették meg.

A hegy jelentős zoológiai értéke az egyenesszárnyúakhoz – azon belül a szöcskék alrendjéhez – tartozó, szintén védett szerény tarsza (*Isophya modesta*). A tarszafajok, a rokonságukra nem túl jellemző módon, korán – akár február-március táján – kikelnek petéikből és kisméretű szárnyaikból fakadó röpképtelenségük miatt rendkívül sérülékenyek. Az említett faj északkelet-balkáni elterjedésű, a somlói populáció a faj legnyugatibb előfordulását jelenti. A származását igazoló népesebb hazai állományai a Mecsekben és a Villányi-hegységben élnek.

A kővek alatti, vagy az avarbéli nyugalom az ikerszelvényesek számára is igen kedvező az anyagkőrforgást lezáró munkájukhoz. Ezen kevésbé mozgékony fajok esetében a Somló szigetszerűsége, egy csak itt élő változat kialakulásához is vezetett. A

Ceratosoma caroli subsp. somloense nevű ikerszelvényes alfaj megjelenése a feltételezések szerint a speciális mikroklimatikus viszonyokkal áll összefüggésben. A törmelék-lejtő vízkészletéből adódóan ugyanis a déli oldalak bokorerdei igen párateltek, így a helyi mikroklima a talajfauna specializált változatainak kialakulását eredményezi.

A hegy környezeténél melegebb – Balaton-felvidéket idéző – mezoklimája melegkedvelő, hazánkban legtöbbször csak pincékben, barlangokban élő fajok szabadtéri megjelenését is lehetővé teszi. Erre példa a kőkupacokon a csupaláb habitusáról felismerhető kis álkasaspók (*Pholcus opilionoides*) jelenléte is.

A KITAIBEL TANÖSVÉNY

Akár vonaton, akár autóval közelítjük meg a Somlót, legcélszerűbb déli irányból, a jelzett turistaúton felkapaszkodni a messziről is jól látható Szent Margit-kápolnához, ahol a hegyet bemutató tanösvény kezdődik (**1. tábla**).

A Nemzeti Park tájékoztató táblájának tanulmányozása után egyenesen észak felé, a szőlők közti földúton indulunk tovább. Kissé jobbra kanyarodva egy gyalogúttá keskenyedő, kitaposott vályúban haladunk felfelé. Lábunk alatt a hegy szálkőzetét alkotó bazalt viszonylag könnyedén morzsolódik. Ennek oka az, hogy a Somló bazaltja más szilikátok mellett nefelin nevű ásványt is tartalmaz, emiatt könnyen mállik. Először fehéres foltok jelennek meg a kőzeten (ragyás bazalt), majd idővel apró darabokra esik szét (kukoricaköves bazalt). A természetes módon aprózódó, majd kémiaailag is bomló, talajképző bazalt biztosítja a növények számára létfontosságú elemeket. Többek közt ez az alapanyag adja a „somlai” borok különleges zamatát.

Az ösvény fordulójának kőlépcsőin felkapaszkodva szemünk elé tárul a plató, rajta az utolsó vulkánkitörés emlékét őrző vöröses kőzetszínű salakkúp, a hopoka. Körutunk végétével majd onnét, a kilátó felől ereszkedünk vissza, most azonban balra fordulva folytassuk utunkat a tető peremén. Néhány száz méter után – a tanösvény állomásánál – lábunk előtt szakad le a látatakaró alulról már megcsodált, impozáns sziklafala. Lét-rejöttének megértéséhez idézzük fel a néhány millió évvel ezelőtti eseményeket.

A bazalt pusztulása (2. tábla)

A hatalmas tömegű izzó bazalt lassan hűlve összehúzódott és megrepedezett: közel vízszintes lemezek, padok és nagyjából függőleges hasadékok tagolják. A lepusztulás során szabadabbá vált sziklafelületeken jól látható az erózió folyamata. A napsugárzás hőtágítása, a résekbe szivárgó és telente megfagyó víz egyaránt tovább repesztí, aprítja az amúgy is morzsalékos szerkezetű bazaltot. A nedvességet kereső, évről évre vastagodó gyökerek szétfeszítik a kőzetet, míg végül támasztékát veszítve leomlik a hegylábba. A kőzettömeget harántoló elválási felületek miatt így újra és újra majdnem függőleges sziklafalak maradnak vissza, míg el nem fogy a hegy. Mivel az itteni bazalt hasadékrendszere nem azonos a Badacsonyi, a Hegyestű vagy a Szent György-hegy hatszöges elválási felületeivel, így a bazaltorgonákat ne is keressük.

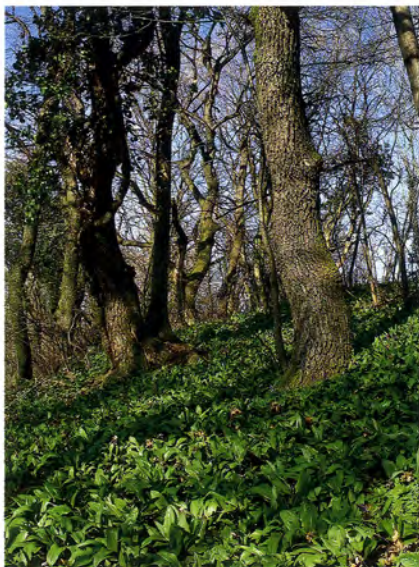
A kőzetrepedések közt szerényen megbúvó páfrányokkal (aranyos fodorka, édesgyökerű páfrány) szemben egyes magasabbrendű fajok virágaikkal időnként megszínesítik a sötét sziklákat. A Somló délies kitettséggű, függőleges bazaltfalainak



Kötélfonatos láva a Somló északi lejtőjéről



Kukoricaköves bazalt jellegzetes felszíne



Az erdőkben néhol tömeges a medvehagyma



Hóvirág



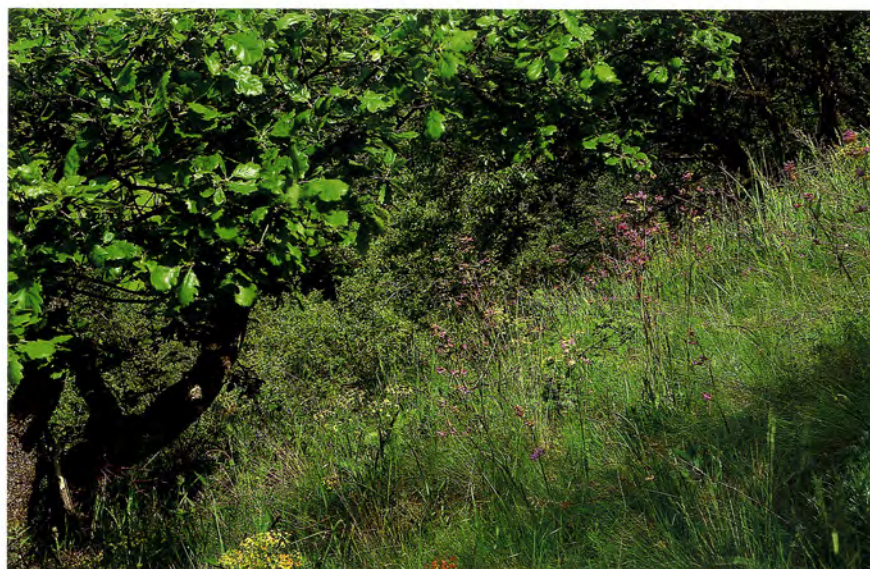
A házi berkenye egykor a Somlón is kedvelt gyümölcs volt



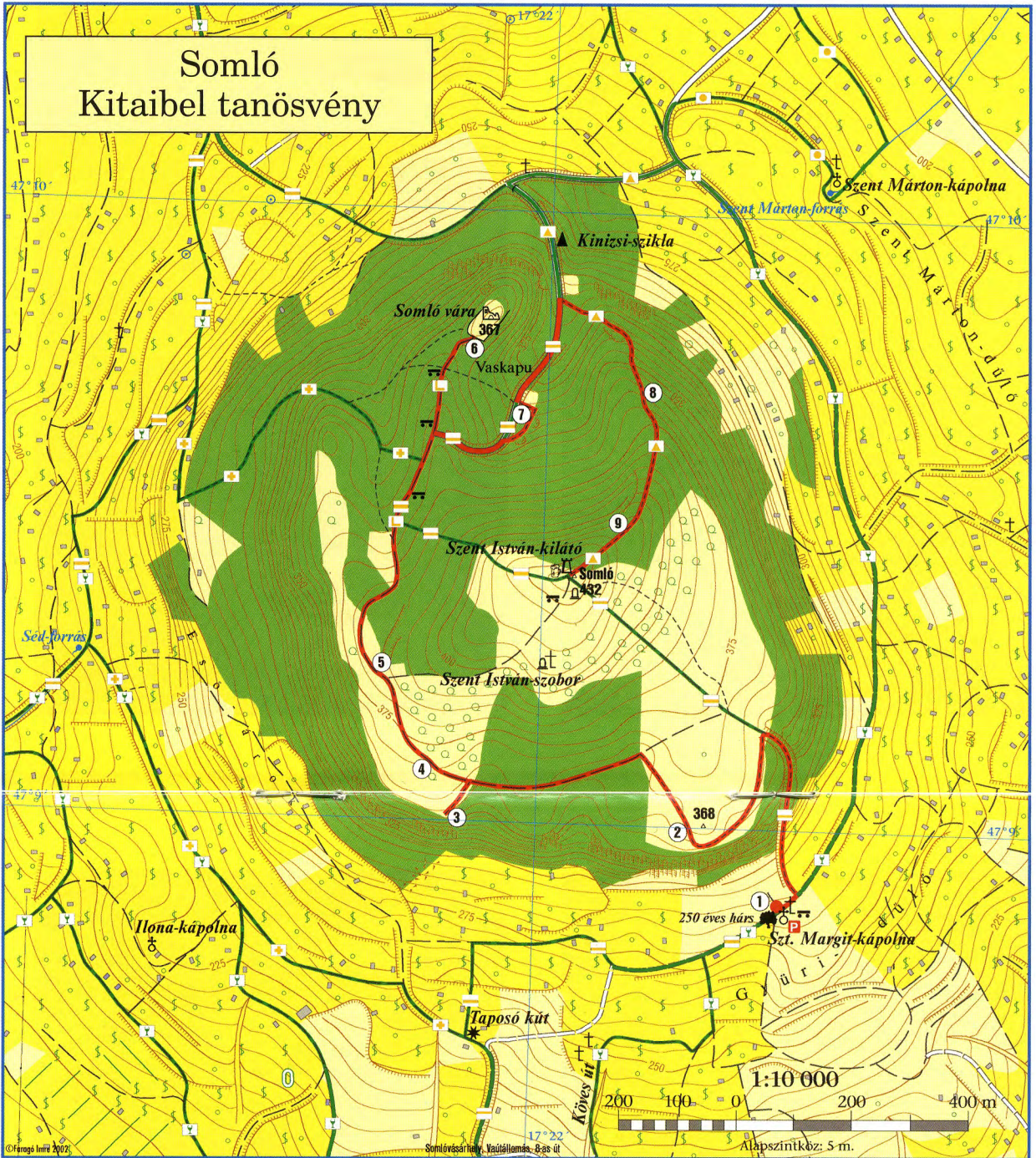
Gyászscincér



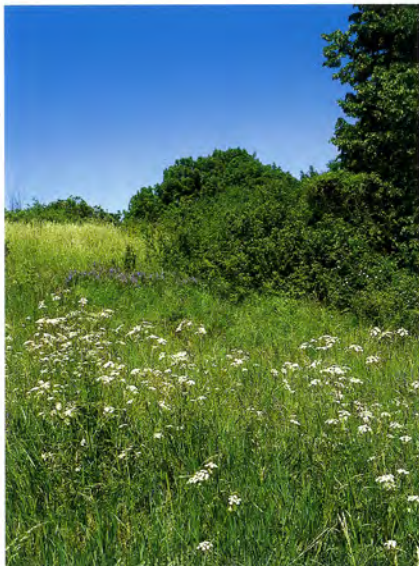
Verőköltő bodobácsok



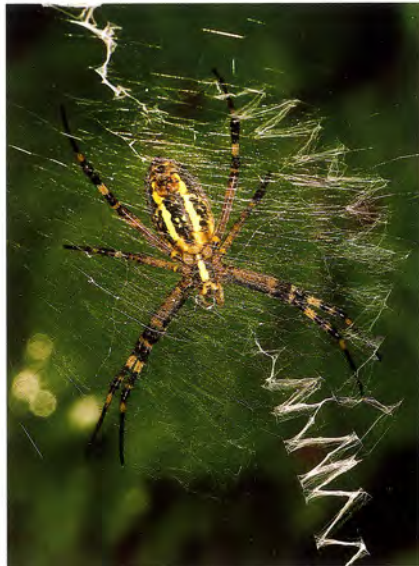
Természethözeli bokorerdő a Somló délnyugati lejtőjén



	Kitaibel tanösvény
	Indulási hely; Autóparkoló
	Tanösvény állomás
	Jelzett turistaút
	Burkolt út; Javított talajút
	Szekérút; Ösvény
	Kápolna; Fesület
	Kilátó
	Emlékmű; Egyéb látnivaló
	Büfé; Pihenőhely
	Szőlő, gyümölcsös
	Rét, legelő, szántóterület
	Bokros, bozótos terület
	Erdő
	Szintvonalak 5 méterenként



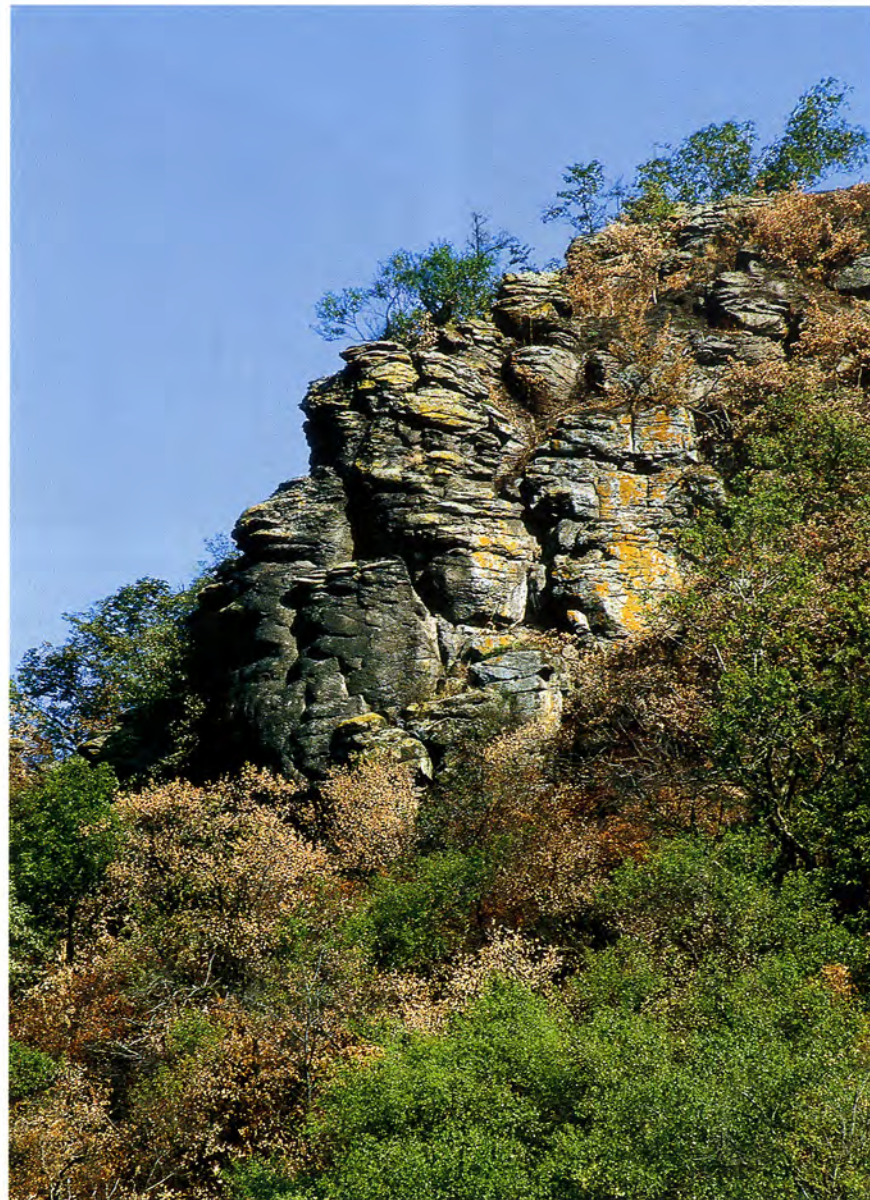
Kaszálórét a hegytető közelében



Darázspók jellegzetes szövésű hálójában



Az erdei tarsza elsősorban az erdőszegélyeket kedveli



Jellegzetes bazaltsziklák a Somló déli oldalán



Lejtősztyep-bokorerdő mozaik, háttérben sziklagyepekkel



Teraszos szőlőművelés a bazalttörmelék meredek lejtőjén



A magyar pikkelypáfrány néhány somlói kőkerítésen is megtelepedett



Tarka nőszirm

legszebb éke a védett sziklai ternye. Májusban aransárga virágai szinte világítanak a fekete kőzetfelszínen. Nyár elején a fehér varjúháj, később a sárga hagyma tömeges virágzása szemet gyönyörködtet.

A sziklás felszínhez azok az állatfajok kötődnek szorosabban, melyek hidegvérűek lévén, vagy primitív hőgazdálkodásuk miatt itt „töltődnek fel”, vagy itt találnak menedéket; például a gyíkok és egyes hőigényes sáskafajok kedvelt tartózkodási helyei a kőzetkibúvások. Leggyakoribb gyíkfajunk, a fűrge gyík itt is jelentős számban él. A 30 cm-t is elérő testméretéről és feltűnő színéről könnyen felismerhető zöld gyík inkább a bokorerdő-lejtősztyep területeket kedveli, de a sziklákon is gyakran sűtkérezik. A hazánkban ma már ritkábbnak számító fali gyík a Somlón láthatóan jól érzi magát, hiszen szinte mindenütt – még a szőlők közötti kőrákosok, a vár és a kilátó körüli épített falak környékén is – találkozhatunk egyedeivel.

A táblától észak felé fordulunk, és a tetőn álló kereszt irányában pár száz métert haladva átvágunk a gyepon. Hamarosan elérjük az erdős területre, balra vezető földutat, mely egyben a tanösvény nyomvonala is. Sétánk során, ha egy percre megállunk és körülnézünk, a telepített akácokban még ma is felfedezhetjük a hajdani pincék romos maradványait, az idős diófákat, az egykori szőlőtőkék utolsó, fákra felkúszó, vegetáló példányait. A völgyfőtől dél felé tekintve, az akácok sűrű cserjeszintjét látva, ma már elképzelni is nehéz a pincékhez vezető egykori szekérutat, pedig évszázadokon keresztül itt jártak fel a hegyre. A beerdősült részt elhagyva, bal kéz felé a réten ismét sétálunk ki a hegyperemre, a tanösvény újabb állomásához.

Élet a bokorerdőben (3. tábla)

A megállóponthoz kelet felé tekintve a Somló meredek, déli, délnyugati kitettségű lejtőin kialakult, melegkedvelő növénytakaságok sajátos térbeli felépítését tanulmányozhatjuk. Az egymástól néhány méterre álló bokorerdő fák, facsoportok közt kisebb-nagyobb gyeppoltokat, ill. ezek kusza hálózatát láthatjuk. Ez a semmivel össze nem téveszthető mozaikos szerkezetű élőhely, a bokorerdő és a lejtősztyeprét sajátos, hegyi erdős-sztyep néven is ismert együttese. A bazalt tanúhegyek meredek déli lejtőinek ez a természetes vegetációja a melegkedvelő növény- és állatfajok igazi paradicsoma, a jégkor hűvösebb klímaperiódusaiban menedékhelye, refúgiuma.

A somlói sajmeleges bokorerdők néhány méter magasságú lombkoronaszintjében domináns a molyhos tölgy, mellette a sajmegegy, a mezei juhar a legjellemzőbb, és ritkábban a virágos kőris is elegyedik. A bokorerdő cserje- és gyepszintje igen fajgazdag, leggyakoribb bokrai a bibircses kecskerágó, a varjútövös benge, a húsos som, az ostormén bangita és a fagyal. A sziklás talajú, meleg mikroklímájú erdő gyepszintjének fontos elemei az erdei gyöngyköles, a tornyos ikravirág, a piros gólyaorr, a szarvaskocsord, az erdei és borzas peremisz, a sujtár, a bablevelű varjúháj, a védett tarka nőszirm és nagy-ezerjófű, valamint a zavarásra tömegessé váló zamatos turbolya. E növények többsége a kisebb tisztásokon is megtalálható, ahol a sztyeprétek jellemző fajaival keveredve nagyon fajgazdag gyeppet alkot. A Somló bazaltjának szilikát lejtősztyepréteit már kisebb mértékű bolygatásra is – ami akár egy vadcsapás is lehet – jelentős a talajerózió. Emiatt a szálaslevelű csenkeszek uralta természetközeli foltok ma már meglehetősen ritkák; sok helyen a zavarás hatására felszaporodó meddő rozsnok, néhol a deres tarackbúza vált elsődleges gyeppé. A nyár derekára „kiégő”, megsárguló gyepe májusban még igazán szép: jellegzetes benne az enyvecske, a homoki pimpó, a közönséges gamandor,

a közönséges kakukkfű, az üstökös gyöngyike és a közönséges spárga. A bazaltkibúvá-sokon egvényes és pozsgás fajokban gazdag sziklagyep-fragmentumok is felismerhetők. Itt él a prémes gyöngyperje, a gumós perje, a szürke gurgolya, a hasznos tisztessű, a parlagi pereszleny, a kakukkhomokhúr, a fehér- és hatsoros varjúháj.

A melegkedvelő állatfajok között néhány kivételesen értékes, illetve a Somlót állattani szempontból a Bakonyvidékhez kapcsoló faj is megtalálható. A hatalmas mennyiségű levelet adó lombkorona lárvakorukban lombfogyasztó lepkék tömegeit élteti, április-májusban cserebogár hadak rágásától is hangos. Miközben a néhány tarra rágott facsúcsot, esetleg a földön heverő cserebogártetemetek vizsgáljuk, züm-mögve köröz fejünk mellett az összetéveszthetetlen külsejű bundásbogár. Közlebb-ről szemügyre veszünk egy tölgylevelet: a felszínén tölgy-zsákbogár mászik, a fonák-ján pedig gubacsdarázs pirosas-sárgás golyócskái függnek.

A gyepeken kicsit megpihelve, a táj csendes szemlézése közben a Somlón még nem ritka, hogy elrepül előttünk egy párját kereső kardoslepke. Az utóbbi időben e közismert fajnak – a kiskertek erőteljes vegyszerezése miatt – sajnos csökkennek állományai. Gyakran látható a közönséges szemeslepke, ritkábban, a hegyoldal rétjein, a kis gyöngyházlepke és a nagy tarkalepke is szem elé kerülhet. Túránk során sokfelé megsodálható a C-betűs lepke, a közönséges tarkalepke, a nagy rókalepke és a nappali pávaszem. A lepkék csendes, színes világából felocsúdvá sokszor hallhatjuk, ahogy dongva keresi táplálékát a kövi poszméh. Magunk elé pillantva, egy növényt, egy követ vagy a csupasz talajfelszín szemlélve szembesülhetünk az élővilág sokféleségének egy szeletével, a „láthatatlan sokasággal”. Az így feltáruló világ végtelen számú jelenetei közül csak néhány: kétségbeesetten kapaszkodik egy levélén a vértettes kabóca, túlsúlyát cipelve vonul a pohos gyászbogár. Minden körülöttünk lévő fészkes virágzat egy-egy étterem: a bíborcincér virágbogarakkal és – a rokonságát meghazudtoló módon ragadozó – gyilkospoloskával osztja meg asztalát. Ha kora tavasszal sétálunk a gyepeken, akkor az állatvilág első hírnökeiként nünükék, tavaszi ganéjtúrók üdvözlnek bennünket. A Somló déli kitétségű bokorerdeiben a talajon mozgó tágtúrésű farkaspók fajok mellett találunk szűkebb elterjedésű, az élőhelyre jellemző állatokat. Ilyen például a déli farkaspók, vagy a zömök testű gyászpókok közé tartozó *Zelotes villicus*. A sziklás, köves felszín az olyan, úgynevezett kőkedvelő fajoknak kedvez, mint a barna kövipók, vagy a kevésbé meleg területeken csak pincékben és barlangokban élő kis álkaszaspók. Ezekkel a rejtőzködő lényekkel kövek felemelésekor találkozhatunk.

Ha kirándulásaink során vállunkra száll egy lepke, esetleg a fedetlen karunkra egy szúnyog vagy légy, mindennapos jelenség. De az, hogy Közép-Európa legnagyobb természetű rovarfajával is így ismerkedjünk meg, már kevésbé hihető. Pedig a legtöbb esetben így van, hiszen a főképp sáskákkal táplálkozó fűrészlábú szöcske inkább éjjel aktív, és a környezetébe illeszkedő színezete, karcú teste nappal is nehezen észrevehetővé teszi. Kivéve akkor, ha a hátunkra mászik. Ez a rovaróriás középhegységeink déli kitétségű sztyep-rétjeinek tipikus faja, somlói populációja egyike szigetszerű előfordulásainak. Itt él a védett rovarfajok közül a már fent bemutatott szerény tarsza és a ma már gyakorinak mondható imádkozó sáska is. Legtöbbször itt szedi áldozatait a rézsikló, mely erdőlakó is, de melegkedvelő lévén, kedvenc tartózkodási helyei a déli kitétségű, tisztásokkal tarkított bokorerdők. „Veszedelmes”, de valójában igen távoli rokonaihoz, a vipérákhoz hasonló mintázata, és imitált támadása számos példányának okozta pusztulását.

A megállót elhagyva, és visszatérve a szekérútra, egy viszonylag magas fűvű, ma kaszálással fenntartott gyepeken keresztül vezet utunk. Rövid sétával megérkezünk az árnyékat adó vadkörte és magas kóris alkotta kis facsoportnál található megállóhoz.

Kaszálórét (4. tábla)

A tájékoztató feliratot olvasgatva a Somlón évszázadok óta alkalmazott hagyományos gyepegzalkodás, és a napjainkban ezt helyettesítő természetvédelmi kezelések kapcsolatáról gondolkodhatunk el. A Somló eredetileg szinte teljesen erdőszült növénytakarója az ember megjelenésével először a hegylábi és laposabb hegytetői részektől tűnt el, átadva helyét különféle kultúrterületeknek. A jelenlegi, meglehetősen természetközelinek látszó kaszálórét helyén egykor molyhos- és cseres-tölgyes szálerdők állhattak. A Somlón talált késő bronzkori-kora vaskori cseréptöredékek az ember évezredekkel ezelőtti megjelenéséről tanúskodnak. Az erdő kiirtása után a plató egy részét szántóként használták, más területeit kaszálták, legeltették. A hegy magasabb részein ma már nincsenek szántók, de a plató gyepeit a Balaton-felvidéki Nemzeti Park dolgozói ma is kaszálással tartják fenn, a kilátó körüli gyepeken pedig ismét legeltetés folyik. Az évszázadokon át alkalmazott gazdálkodási formák bizonyos mértékig állandósult növényzeti kép kialakulását eredményezték az egykori erdő helyén. A kaszált helyeken a kaszálást, a legeltetett helyeken a rágást, taposást jobban tűró növényfajok válogatódtak ki, szerveződtek másodlagos, de a táj értékes részét képező, jellegzetes növénytakarókká.

A Somló kaszálórétjeinek legjellemzőbb pázsitfűvei; a legtöbb helyen domináns franciaperje mellett a degradáltabb, szárazabb helyeken érvényre jutó csomós ebír és a keskenylevelű perje. Az üdéből foltokon a réti ecsetpázsit is megjelenik. A gyepeken gyakori a mezei zsálya, a mezei cickafark, a réti here, a kaszanyűg bükköny és a közönséges galaj. Az erdőszegélyeken és a kaszálásból kimaradt foltokon erőteljes cserjésedés figyelhető meg. A kökény-, vadrózsa- és galagonyabokrok megtelepedése, a mindent befutó iszalag és egy-egy erdei fafaj fiatal példányai jelzi a természetes szukcesszió irányát, az újbóli beerdősülés kezdetét.

A ma még többnyire fátlan növényzet és a lejtős terep kitűnő lehetőséget nyújt egy kis távolság tekintésére. Miközben tovább ballagunk a kissé emelkedő földúton, dél és nyugat felé mind jobban kitarulkozik a Somlót övező sík vidék, és a látóhatáron kibontakozik a Keszthelyi-hegység tömbje, valamint a Zalai-dombság vonulatai. Lábunk elé pillantva vörös, lyukacsos köveket veszünk észre; ezekből áll a vulkáni kitérőssorozat utolsó fázisában felépült salakkúp, a hegy süvegét alkotó hopoka. A jobb kéz felé kigázó – a hegytető kilátójához vezető – utat elhagyva érkezünk meg a tanösvény újabb állomásához.

A gyepek állatvilága (5. tábla)

A kaszálórét virággazdagsága és változatos életfeltételeket nyújtó, többszintű gyepei az állatvilág képviselői közül elsősorban az egyenesszárnyúak, a pókok, valamint a virágzatlakó bogarak nagy tömegét éltetik. A szöcskék, sáskák néven mindenki által ismert egyenesszárnyúak zömmel növényevő rovarok, egyes fajaik sokszor tömegesen „özönlenek” lábunk előtt. A Somlón is szép számmal fordulnak elő a kaszálórétet jellemző sáskafajai, a közönséges rétisáska és a háts rétisáska.

Az üdőbb foltokon a jajgató rétisáska, a smaragd zöld sáska, a hegyi rétisáska, a szárazabbakon pedig a tarló sáskák ugrálnak lábaink előtt. Természetesen a rövidcsápú rokonság mellett a szöcskék is képviseltetik magukat. Főleg kora nyáron tölti be a gyepeket a közönséges és a roesel-rétiszöcske monoton ciripelése.

Számos „rétlakót” találunk a tarkalepkék között is. Június táján rajzik a hegytetőn a nagy gyöngyházlepke és a bogáncslepke. Szinte mindenütt előfordul az atlantalepke. A fehérlepkék közé tartozik az egyszerű, de mégis megkapó szépségű citromlepke, mely többször is feltűnhet a szabad térségen is.

A gazdagon strukturált gyepeken a viráglakó és a kerekhálós pókok számára biztosít kedvező feltételeket. Jellegzetes ölelő tartású első lábaikról kapták nevüket a karolópókok. A virágzatokat nézegetve újra és újra viszontláthatjuk a fehér karolópók és a viráglakó karolópók egyedeit. A kerekhálós pókok gyakori képviselője a darázs pók és a koronás keresztes pók.

Egy-egy virágzatot megmozgatva apró bogarak tömege hullik a tenyerünkbe. A számos levél-, ormányos- és lágypogárfaj mellett – főképp májusban és a kora nyári hónapokban – a cincérek szín- és alakgazdag világával ismerkedhetünk. A karcsú testű, hosszú csápú rovarok közül számos faj él itt a jellegzetes csíkozottságukról elnevezett darázscincéreknek. A cincérek nagy része fásszárú növényben fejlődik, de kifejezett állatként már a gyepek virágzónyegén táplálkozik. Vannak lágyszárúakban fejlődő fajai is, mint a kék és a sávos bogáncscincér, a kígyósziszcincér és a pirosfejű kutyatejcincér.

A platóról az eget kémelve, a szomszédos erdőkben fészkelő és táplálkozó madarak „átrepülő” példányai mellett – elsősorban a cserjés szegélyek közelében – az őszapó bájos megjelenésében, a csilpcsálp füziké vagy a barátposzáta énekében gyönyörködhetünk. Ugyancsak a bokros erdőszéleken építi talaj menti fészket a citromsármány. A nyílt területek mellett a szőlőkben is feltűnhet a kenderike. A távolba nézve, a sziklák ormai felett gyakran láthatjuk a mindenütt jellemző, dugóhúzó szerű ereszkedéseiről könnyen felismerhető egerészölyvet és a legtöbbször párban repülő, a Somló több helyén is fészkelő hollót.

A kanyarodó földutat követve lassan elhagyjuk a gyeses térséget és beérünk az erdőbe. Jobbra hamarosan kiágazik a sárga jelzésű turistaút, melynek meredek kaputóján a kilátóhoz juthatunk el. Mi azonban északi irányban, egy keskeny bazaltháton folytassuk utunkat. Rövid sétával megérkezünk a padokkal, asztalokkal ellátott turistapihenőhöz.

Miközben elemózsiánkat fogyasztjuk, vessünk egy pillantást az erdei környezetre. Tavasszal a medvehagyma jellegzetes fokhagymaszaga csapja meg orrunkat, odvas keltike, bogláros szellőrózsa és más gyakori erdei növényfajok virágzása színesíti pihenőnket. A Somlón az év bármely szakában sokfelé találkozhatunk a borostyán földön kúszó, fákra, sziklákra, várfalra felkapaszkodó örökzöld bokraival. A Magyarországon is sokfelé gyakori, atlanti-mediterrán elterjedésű növény tömeges elszaporodása legtöbbször az emberkéz hatása alatt álló területeken jellemző. A dunántúli bazalt tanúhegyeken különösen gyakori, s más hazai területekkel ellentétben, a Badacsonyon és a Somlón egy hozzá kötődő, igazi növényritkaság is kíséri előfordulásait. E bazalthegyek sziklás erdeinek gyepszintjét néhol sűrűn befutó borostyántömegben, világos színe miatt, májusban már néhány méterről is feltűnhet egy élősködő növény, a borostyán szádorgó. A szádorok, vagy más néven

vajvirágfélék gazdaspecifikus élősködő növények, melyek a „zöld növényekkel” ellentétben a szükséges szerves anyagok előállítására önállóan nem képesek, hajtásaikból hiányzik a klorofill, leveleik pikkelyszerű képletekké módosultak. A borostyán szádor föld alatti gumójából induló szívógököreivel a borostyán gyökereire csatlakoznak, s innen veszi fel a számára szükséges tápanyagokat.

Néhány száz métert továbbra is egyenesen ballagva egyszer csak előttünk áll Somló várának romja. A kaputól jobbra húzódnó várfal alatti sziklákon megfigyelhetjük a bazalt gömbhéjas pusztulási formáját. E viszonylag ritka jelenség magyarázata megint csak a kőzet szerkezetében rejlik; az elválási felületek a káposzta leveleihez némileg hasonlóan, egymásba illeszkedő gömbhéjak sorozatát alkotják, és a mállás során centiméter vastagságú „levelekként” hámozódnak le, míg végül a kőmag is megsemmisül.

A várba lépve a tanösvény kultúrtörténeti állomásához érkeztünk.

Somló vára (6. tábla)

A hegy északi, kissé különálló bazaltkúpjára épített vár romjaival idézi fel a viharos történelmi múltat. Az első épületegyüttest feltételezhetően tatárjárás után építették, mint királyi várat. Az ezt követő évszázadokban meglehetősen hanyatott sors várt az erősségre. Számos tulajdonosa közül a Himfi, a Garai és a Rozgonyi családokat említhetjük. 1478-ban Mátyás király vásárolta meg, majd Kinizsi Pálnak adományozta, aki aztán elzalogosította a Szapolyaiaknak. Tőlük 1495-ben Bakócz Tamás vette meg tizenkétezer aranyforintért. A vár a gazdag főpap tulajdonában élte fénykorát: jelentősen átépítették, illetve ekkor készültek a faragott ajtó- és ablakkeretek, valamint a kápolna is. Bakócz végrendeletében Erdődy Péternek hagyta örökül, akitől egy csere során zálogként a devecseri Choron Andrásnak került.

A végvárrendszer e láncszemét 1563-ban három évre elfoglalta a török. Rövid itt-létüket követően újabb viszályok kezdődtek a vár körül. Állapota a gyakori tulajdonosváltások miatt oly mértékben leromlott, hogy az írások utoljára 1707-ben minősítették várnak. Ekkor Vak Bottyán generális még egyszer rendbe hozatta az elhanyagolt vár egy részét, de a Rákóczi-szabadságharcot követően teljesen elvesztette stratégiai jelentőségét. Sümeg fenntartása alá került, ahonnan csak néhány fős őrséget küldtek át időnként a régi ágyú és egyéb fegyverek karbantartására.

A háborús évek elszállta után a korábbi tulajdonos Erdődyek újból igényt tartottak az ekkorra szinte teljesen tönkrement épületegyüttesre, melyet a hozzá tartozó birtokokkal együtt 1735-ben visszavásároltak. A második világháborút követően a vár állami tulajdonba került, majd az Országos Műemlékvédelmi Felügyelőség 1962 nyarán erősítette meg a ledőléssel fenyegető falrészeket.

A kapubejáraton áthaladva még látható az egykori felvonóhid csigájának nyílása. Belépve, fallal övezett síkatorba jutunk, mely az előudvarba vezet. A belső udvarban egy kötörmelékkel teledobált esővízgyűjtő ciszternát találunk; a hűvös üregben ma már csak páfrány nő. Messziről is jól látható a vár sokszög alapú, gúlaszerű tornya. Az újabb kutatások szerint Bakócz Tamás házi kápolnája lehetett. Külön érdekesség, hogy a teljesen bazaltból épült vár tornya jól faragható mészkőből áll, melyen – a Balaton-felvidékről idehozott – vörös homokkőből készített gyűrű foglal helyet.

Vártúránk után egy rövid szakaszon sétáljunk vissza az idevezető úton, majd az elágazónál térjünk le balra. A meredek betonúton leereszkedünk a katlanvölgybe, egészen az út melletti, pados turistapihenőig, a tanösvény következő megállójáig.

Bazalttufa (7. tábla)

Ha itt vesszünk a fáradságot és jobb kéz felé mintegy 50–100 m-re bemegyünk az erdőbe, rátalálunk néhány régi kőfejtőgödörré. Ezek falában bukkan elő a hegy másik kemény alapközete, a bazalttufa. A tűzhányó mélyéből feltörő forró gázok – a nagy nyomás alól robbanásszerűen felszabadulva – szinte elporlasztották a korábban már megszilárdult kőzeteket. A kitörés során a bazalt is apró, centiméteres darabokra töredezett (lapilli), ami időnként kisebb-nagyobb lávafoszlányok – képlékeny vulkáni bombák – kíséretében hullott vissza a kráter környékére. Az ismétlődő törmelékiszórások nyomán e vegyes kőzetanyag, a levegőből leülepedő vulkáni porral együtt, jól rétegzett bazalttufaként rakódott le. A jól darabolható, padosan elváló kő építkezésre is alkalmas.

Az előbbieken már szó volt róla, hogy e furcsa alakzat, a völgykatlan, ilyen tűzhányó-robbanások során keletkezett. Továbbindulva az úton, elérjük azt a részt, ahol egy hátravágódó időszakos vízfolyás átnyeste a kemény hegyperemi bazaltot, és egy szűk eróziós völgytorokkal „kinyitotta” a korábban zárt katlant.

Utunkat most már felfelé folytatjuk; jobbra – a sárga háromszöggel jelzett turistautóhoz csatlakozva – kapaszkodjunk fel a bazaltgerincre, mely a kilátó felé vezet. Baloldalt meredeken leszakadó sziklás lejtő kíséri bennünket. Útközben néhol a talaj alól előbukkanó sárgásszürke bazalttufán járunk. A meredek kaptatón meg-megállva érkezünk az újabb tanösvény állomáshoz.

Az északi lejtők erdei (8. tábla)

A Somló meredek, északra néző lejtőinek hűvösebb mikroklímája egy – zonálisan csak magasabban előforduló – középhegységi, szubmontán bükkös kialakulását tette lehetővé. A bükköst a sziklás, mozgó, törmelékeny részek egy fajok tekintetében változatosabb összetételű, a szélsőséges termőhelyen kialakuló, ún. intrazonális erdő-társulás, a törmeléklető-erdő váltja fel. A bükkös cserjeszintje az erősen záródó lombkoronaszint következtében szegényes, gyepszintjében is többségében kora tavasszal, a bükk lombfakadását megelőző időszakban virágzó fajok élnek. A szubmontán bükkösök legjellegzetesebb fajainak, típusalkotóinak jó része a Somlón is megtalálható. Leggyakoribb itt a bükkös sás, de kisebb foltokon az egyvirágú gyöngyperje, a szagos müge is előfordul. A bükkös enyhén mézskerülő jellegére utal a fehér perjeszittyó és az erdei galaj jelenléte.

A törmeléklető-erdők uralkodó fafajai a nagy- és kislevelű hárs és a magas kóris, gyakran megfigyelhető benne a gyertyán, a barkócafa, a korai juhar és a bükk. Cserjeszintje fejlett, a Somlón sok helyen tömeges a mogyorós hólyagfa, máshol a fekete bodza, a somok, vagy a mogyoró jellemzőbb. A Somló bükkerdejének ritka cserjefaja az itt vadon előforduló egres.

A gyepszintben helyenként tömeges a medvehagyma, a hóvirág, az odvas keltike, szép számmal előfordul a védett ligeti csillagvirág, a pettyegedett tüdőfű, a foltos árvacsalán, szörványos az erdei kutyatej és a csalánlevelű harangvirág. A nagyobb bazaltkibúvásokon néha az erdei szélfű, az enyves szálya és az erdei csitri példányait is felfedezhetjük, az édesgyökerű páfrány és az erdei mohafajok tömegével borított kőzetfelszínek, a sziklabevonat-gyeppek közelében.

A fokozatosan emelkedő hegygerincen továbbkaptatva balról elhaladunk egy régi kőfejtő udvara mellett, majd megérkezünk a tanösvény utolsó megállójához.

Az erdők állatvilága (9. tábla)

A somlói erdőterületek között a törmeléklető-erdők – a bükkösökre emlékeztető – változatos gerinctelen-faunával jellemezhetők. A vízmegtartó, nehezen rothadó, nedves mikroklímájú bükkvarban számos nedvességkedvelő állatfaj él. Gazdag a puhatestű fauna; több orsócsiga faj mellett az elcsőkevényesedett házú üvegcsigák képviselője is élvezi a nyirkos élőhelyet. A talajfelszínen mozgó állatok közül gyakran kerül szem elé az egységesen matt fekete bőrfutrinka. Természetesen a futóbagarak más képviselőivel is találkozunk itt: rezes futrinka, kékfutrinka, ligeti futrinka. A kisebb termetű fajok közül jellemző a rövid, zömök testű félbordás szélesfutó. A Dunántúl idősebb bükköseinél tipikus bogárfaja a gyászoscincér (*Dorcatypus tristis*) is. Az erdei aljnövényzetben felgyülemelő vizekben lószúnyogok, bársonylegyek, a lombkorona levéltömegében araszolólepkék fejlődnek nagy egyedszámban.

Ez a rovarvilág nyújt táplálékot a Somlóról kimutatott egyetlen kételtű faj, az erdei béka számára. A bükkösök gerincesfaunája szegényes. Az erdőtüpus főleg az olyan odúlakó madárfajok számára kedvező, mint a kék galamb, a fekete harkály, a kis légykapó vagy a fakusz. Ugyancsak megfigyelhető itt a fák törzsén jellegzetesen ereszkedő csuszka. Főleg a hűvösebb völgyekben él az énekes rigó.

Az említett madárfajok nem csak itt, hanem a Somló átmeneti, de hűvösebb klimatikus viszonyokkal jellemezhető törmeléklető-erdeiben is élnek. A változatos felépítésű erdőszerkezet – különösen az idősebb fákat is tartalmazó foltokon – számos harkály- és cinegefaj számára nyújt jó életfeltételeket, de előfordul mellettük az ökörsem, a fekete rigó és az erdei pinty is. A fás növényzettel borított területeken él, de melegkedvelő lévén, elsősorban a ritkás erdőfoltokon, szegélyeken figyelhető meg az erdei sikló. Az aljnövényzetben mozgó rágcsálók közül a sárganyakú erdei egér és az erdei pocok a legjellemzőbb.

Az erdőterületeken átvezető sétánk során időnként különböző eredetű tisztásokhoz érkezünk. Elsősorban itt, de az épületek és a szőlők közti utak mentén is találkozhatunk a fekete gyalogcincér, illetve a – számos lombos fában fejlődő, kifejlett alakban pedig ezek törzsén mászkáló – gazdaszcincér egyedével. Ez utóbbi faj – nevéből is kiérezhetően – gyakran tartózkodik kultúrterületeken. A Somló dús növényzetű erdei tisztásain él az erdei tarsza, melynek legközelebbi populációi a Bakonyban található. Közönséges és általánosan ismert faj a verőköltő bodobács. Mégis kivételes élmény egy-egy fatörzs alsó régiójában, esetleg sziklás felszíneken látni a különböző stádiumú lárvát és a kifejlett alakok látványos felvonulását.

A tanösvény utolsó táblájánál erőt gyűjtve, még egy újabb rövid nekirugaszkodással feljutunk a Szent István-kilátó tornyához. A kilátó tetejéről – főleg tiszta idő esetén – gyönyörű körpanoráma tárul elénk, a jó szeműek még a Balatont és az Alpok hófödte hegyeit is megpillanthatják. Akinek már nincs lelkiereje lépcsőt mászni, annak a teraszt ajánljuk. Innét déli irányba tekintve szemügyre vehetjük a Somló párába vesző „rokonságát”, a Tapolcai-medence tanúhegyeit.

Körutunk végére érve, miközben egy pohár bor mellett kipihenjük fáradalmainkat, a hegy összes vulkáni közzettípusát tanulmányozhatjuk az épület falában. A több millió éves köveket szemlélve érdemes végiggondolni azt a nagyrészt természetes folyamatot, míg a bazaltból bor lesz a napsugárzás, az eső és az élőlények hihetetlenül bonyolult közreműködése révén, ahol a Természet után az Ember csak az utolsó szereplő.

Írta:
Bauer Norbert
Futó János
Kenyeres Zoltán
Mesterházy Attila

Fotók:
Bauer Norbert

Készült:
a Környezetvédelmi és Vízügyi Minisztérium KAC-pályázatának
támogatásával

Kiadja: a Balaton-felvidéki Nemzeti Park Igazgatóság
8200 Veszprém, Vár u. 31.

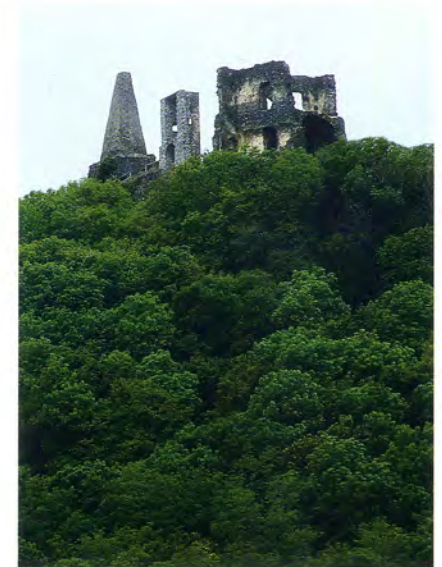
Felelős kiadó: *Kovács Béla igazgató*

Prospektus Nyomda, Veszprém
2002

ISBN: 963 204 791 5



A foltos kontyvirág feltűnő termései



Somló vára



Erdei sikló

Hátsó borító: Jellemző somlói tájrészlet: szőlő, présház, bazaltsziklák