



PÉCSELYI-MEDENCE TÁJEGYSÉG

A Balaton-felvidék néhány száz méter magasra kiemelt rögvonulatai közé elrejtve mélyed egy medencesorozat Balatonszőlőstől Balatoncsicsóig. Bármely irányból közelítünk is Pécsely felé, lélegzetelállító látványt nyújt az erdő kuszorúzta hegyek ölelésében fekvő, zöldellő rétekkel pettyezett medencealj. Ősszel és tavasszal tovább színesítik ezt a képet a lejtőkre felkúszó szőlők és gyümölcsösök.

Hasonló élményben lehet részünk, ha a szomszédos kis Vászolyi-medencébe látogatunk. Az ilyen aprócska középkori falvak összenövésével jött létre a nyugatabbi fekvésű Dörgicse is. A Balatonra kinyúló félmedence peremén szépen helyreállított Árpád-kori templomromok fogadnak bennünket. Az erdők mélyén bronzkori földvárak tanúsítják a térség sok ezer éves lakottságát.

Ha millió évekkkel megyünk vissza az időben, akkor említést érdemel a több helyen előbukkanó, padosan rétegzett, és éppen ezért építő-

kőnek oly kiváló Füredi Mészkö. Ennek jól karsztosodó réteglapjain a Balaton-felvidék legszebb karrmezeje alakult ki a Kő-hegyen. Egyedülálló lehetőség látogatást tenni a kőbányászat által feltárt Halom-hegy kialudt vulkánjának belsejében. A tetején emelt kilátóról nagyszerű körpanorámában részesül a kiránduló.

A tájegység növényzete nagyon gazdag. Az eddig megismert csaknem hétszáz faj 10%-a védett. Sokfelé láthatjuk a különös virágzatú kosbor-féléket, valamint a kökercsineket. A változatos élőhelyű rovarok közül főleg a cincér- és a futóbogár fajok nagy száma tűnik ki – mindegyik százas nagyságrendű.

Igazi kuriózum a természetkedvelők számára egy mészköhegy tetején képződött tavacska. A Füzesi-tó sással és más vízinövényekkel benőtt mocsara hullőknek és kétéltűeknek nyújt menedéket, köztük a bizarr megjelenésű pettyes gótének.





MEGKÖZELÍTÉS

A Balatontól mindössze néhány km-re fekvő Pécselyi-medencébe minden irányból látványos műutak vezetnek. Barnag felől murvás úton gépkocsival is megközelíthető a vár előtti rét.

TÚRA

5 km, 130 m, 2–3 óra, gyalogos
Pécsely–(P,S)–Zádor-kút–Zádor-vár–(KL)–Pécsely

TUDTA-E?

A szőlők közti kősáncok nemcsak az erős szelektől védik a tőküket, hanem a nappal magukba szedett és éjszaka visszasugárzott hőtöbbletükkel a szemek érését is elősegítik.



ÉRDEMES MEGNÉZNI

Az Aszófőre vezető út bal (K-i) oldalán, a Meggy-hegy felhagyott kőfejtőiben igen látványosak a dőlt mészkőrétegek (4).



ZÁDOR-VÁR KŐSÁNCAI

Kirándulásunkat a település K-i végén kezdjük, ahol tábla is mutatja a várromhoz vezető szőlőhegyi földutat. Az erdőborította hegy lábánál, az úttól jobbra fakadó Zádor-kút a térség legnagyobb karsztforrása. Bőven áradó víznek egy részét ivóvízként hasznosítják. A „felesleg” csobogó pataként indul a Balaton felé. A forrás közelében idős házi berkenyefa terpeszkedik az út fölé. Ez a ma már eltűnőben lévő gyümölcsfa-faj kitűnő pálinka-alapanyagot termelt egykor **(2)**.

A forrástól a várromhoz tartó lépcsős ösvény mellett jobbra szürke mészkősziklák fala húzódik; egy geológiai feltolódás homlokzata. A zuzmókkal borított kőfalban ovális üregek jelzik a karsztvíz régebbi feltörési helyét.

A sziklák fölött elterülő kis platón épült a Zádor-vár **(1)**. A jól védhető magaslatot örökzöld borostyánnal benőtt, vaskos kőfalak kerítik. Innét gyönyörű kilátás nyílik a Pécselyi-medence apró kődombokkal tagolt, hullámzó felszínére. Érdekes mozaikos tájképet mutatnak az egy-

mással váltakozó gyepek, nádasok, erdőfoltok és szántóföldek.

A vártól érdemes kisétálni a nyugatra fekvő, borókabokrokkal, facsoportokkal pettyezett gyepek térségére is. A ritka növények közül kora tavasszal itt találkozhatunk a környék legszebb vadvirágával, a leánykökörücsinnel **(3)**. E védett faj a száraz gyepek egyik legkorábban nyíló virága. Bundás virágkelyhei a túlzott lehűléstől védik a kora tavaszi fagyos éjszakákon.

A borkultúra iránt érdeklődőknek a DNy felé haladó P és K jelzés mentén egy kis csavargást ajánlunk még. A szőlőparcellák közt jókora kő-sáncokat látunk. A talajművelés során kiforduló kődarabokat gazdák nemzedékei hordták ide évszázadokon át; így hosszan elnyúló, néhol tíz méter széles és több méter magas kőrakások jöttek létre.

Visszafelé a vártól a KL jelzésen jutunk a faluba, de választhatjuk bármelyik, pincékkel szegélyezett, hangulatos dűlőutat is.



DÖRGICSE

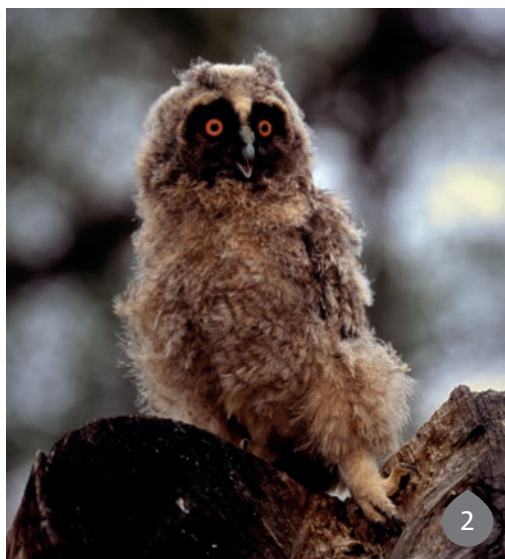


MEGKÖZELÍTÉS

A Dörgicséről Vászoly felé vezető műút mellett jobbra, a műemlék kőhídnál gyepes parkoló várja a látogatókat.

TÚRA

2 km, 50 m, 2 óra, gyalogos
Parkoló–(S)–Kú-völgy szurdoka–Kő-hegy karr-mezeje–felhagyott kőbánya–(S)–parkoló



ÉRDEMES MEGNÉZNI

Mencshely: Halom-hegyi Kossuth-kilátó



TUDTA-E?

A karsztosodás a mészkő és a dolomit szénsavas víz általi oldódását jelentő folyamat. Egyik sajátos formátípusa – a karr – a talaj alatti kőzetfelszín egyenetlen mértékű oldódásával keletkezik. Ha az így kialakult kőbarázdákról lepusztul a talaj, karrmező (népi nevén ördögszántás) jön létre.

ÖRDÖGSZÁNTÁS A KŐ-HEGYEN

A parkoló mögötti ösvényen leereszkedünk a Kú-völgy szurdokába. A sűrű bokros erdő miatt nem is sejtjük, hogy a napjainkban csak ritkán működő vízfolyás micsoda „köves világot” teremtett odalent. Kötörmelékes lejtők, köteles mászásra alkalmas függőleges sziklafalak **(4)** és borostyánnal benőtt, magányos kőtoronyok váltogatják egymást. A rövid szurdokvölgyben tucatnyi kis barlang is rejtőzik.

A sziklaszoros közepe táján, a K-i oldal peremére kikapaszkodva találunk rá a Balaton-felvidék legszebb karrmezejére. A girbegurba, egymást keresztező apró repedésekkel, hasadékokkal felszabdalt mészkőfelszínen **(3)** nehéz a járás. A látvány viszont megéri a fáradságot. A fehéren világító kőmező különösen kora ősszel szép; az égőpiros cserszömörce bokrai mögött a hajdani legelőerdő öreg fáinak lombja színesedik. Alattuk bársonyos, dúsan zöldellő mohaszőnyeg és halvány zuzmófoltok borítják a szanaszét heverő kötöm-

böket. A vaskos fatörzsek odvában erdei fülesbaglyok laknak **(2)**.

A karrmező felső végén balra, az erdőn röviden átvágva találunk rá a turistaútra, mely lefelé egy felhagyott kőfejtőhöz visz bennünket. Fél évszázada a vastagpados Füredi Mészkövet itt fűrészelték tömbökre, majd díszítőkként hasznosították. Kissé lejjebb egy másik, begyepesedett bányaudvar mellett vezet utunk, majd erről balra letérve a műemlék kőhídon át jutunk vissza a parkolóhoz.

A műút túloldalán látogassuk meg a pár száz méterre szerénykedő aprócska templomromot, a középkori Kisfaluddörgicse emléket. Felsődörgicsére visszatérve a faluszéli Árpád-kori templomromot **(1)** se hagyjuk ki, melynek falába jó néhány környékbeli kőzettípus beépítettek; szinte egy geológiai múzeumot látnunk. Harmadikként az Alsódörgicse feletti erdőből kimagasló, szintén középkori templomromot ajánljuk felkeresni a P jelzésen.



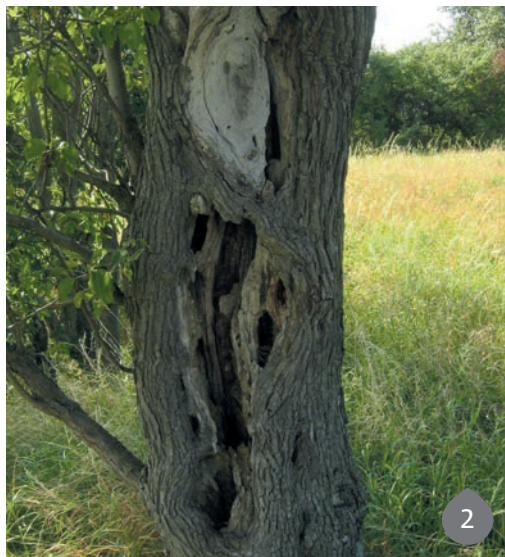


MEGKÖZELÍTÉS

A Mencshelyt Dörgicsevel összekötő műúton, féltávon található a Halomhegy jelzésű tábla, ahonnan autóval néhány száz métert még lehet hajtani a hegy felé.

TÚRA

4 km, 100 m, 2-3 óra, gyalogos (a kőbánya nehéz terep, bakancs ajánlott)
Aszfaltút–pincesor–(P)–(KΔ)–vízmű–(jelzetlen)–Halom-hegyi bánya–(KΔ)–Kossuth-kilátó–(KΔ)–(P)–Dörgicse



ÉRDEMES MEGNÉZNI

Kisfaluddörgicse, Felső- és Alsódörgicse településrészek Árpád-kori templomromjai



TUDTA-E?

A hólyagos bazalt szerkezetét a lávában oldott gázok révén felfúvódott buborékok hozzák létre. A többnyire csak néhány mm-es lyukakat tartalmazó salakos bazalt nagyobb lyukú (1–2 cm) változatát a népnyelv kenyérgőnek nevezi.

LÁTOGATÁS EGY VULKÁN BELSEJÉBEN

A kevesek által ismert halom-hegyi **(4)** bazalt-vulkánhoz a D-i oldal szőlői közt gyalogolhatunk fel. Az aszfaltozott pincesori útról remek kilátás nyílik a Balatonra. Az erdőben megbújó vízmű kerítésétől É felé induló erdei nyiladékról egy balra kiágazó gyalogösvényre térünk, ami a rég felhagyott kőbánya udvarába vezet.

A szűk bevágásban vörös, lyukacsos, kisebb-nagyobb bazaltdarabokon botladozunk. A 4 millió éve működött tűzhányó robbanásai által kiszórt törmelékek **(1)** közül némelyik görbült, csavarodott formájú. E vulkáni bombák még képlékeny állapotban, a levegőben forogva vették fel sajátos alakjukat. Beljebb, a bányaudvar falait már szürke, tömeges bazalt alkotja. Látványos a kőzetben az egyenes törések és a gömbhéjas elválási repedések mintázata. A jobb oldali fal kezdeténél megfigyelhető; hogy a hasadékok mentén miként nyomult a feltörő láva a már korábban lerakódott vulkáni törmelékbe, a piroklasztitba.

Mikroklimatikus különlegesség a kőfejtő hátsó, több tíz méter magas függőleges sziklafalainak tövében létrejött hidegzug. Ide soha nem süt be a nap, ráadásul a zárt mélyedésből az éjszaka lehűlt levegő sem tud távozni, így még a nyári forróságok idején is igen hideget érzünk. Ősszel és tavasszal pedig gyakran fagypont alatt marad a hőmérséklet; a hófoltok néha egészen májusig megőrződnek. Jól tükrözik ezt a mikroklímát a növényzet hidegtűrő fajai; az erdei pajzsika, a hölgypáfrány és a gimpáfrány.

A turistaútra visszatérve a vízműtől kapaszkodunk fel a hegytetőre, ahol idős vadkörtefa **(2)** fogad bennünket. Az ilyen kiszáradó fákat kedveli a gyászincér **(3)**. Az 1870-ben létesített geodéziai háromszögelési alappont fölé emelt Kossuth-kilátóról csodálatos körpanoráma tárul elénk. DNy felé a hegyek fölött még a Badacsony lapos tetejét is megpillanthatjuk.

Visszafelé a P jelzésen egyenesen Dörgicsére gyalogolhatunk, vagy a már bejárt nyomvonalon a műúthoz.



SZENTANTALFA



ÉRDEMES MEGNÉZNI

Szentjakabfa: Pihenőerdő, kálváriadomb
Óbudavár: Mosóház, tanösvény

MEGKÖZELÍTÉS

Veszprém, Tapolca és Zánka irányából kanyargós, de látványos mellékutakon. Autónkat a falu központjában is hagyhatjuk, de murvás úton felhajthatunk egészen a Balázs-templom romjáig.

TÚRA

8 km, 100 m, 3 óra, gyalogos, részben kerékpáros
Szentantalfa–(K)–(jelzetlen)–Szt. Balázs templomrom–(Z)–(Z+)–Füzesi-tó–(PL)–Bán-kút
Hosszabbítás: (PL)–(jelzetlen)–öreg tölgyfa–(PL)–Dörgicse



TUDTA-E?

Ha túlzottan megnő a Füzesi-tó vízszintje, a túlcorduló felesleget a Ny-i szélén képződött víznyelő továbbítja a mélybe. E sajátos hidrológiai jelenség magyarázata; a tó alatt vízzáró agyagos üledék települ, míg a peremén már vízáteresztő mészkövet rejt a talaj.

MOCSÁR A HEGYTETŐN

A településről É-ra kivezető országúton induljunk a K-re fekvő Balázs-tetőre. A K jelzés a falu után rövidesen jobbra lekanyarodik. Kövessük ezt a murvával megerősített borutat. A régi és új építésű présházak, pincék között érjük el a Szt. Balázs templomrom fölötti rétet (idáig autóval is felhajthatunk). A lejtőn gyepes turista pihenőhely vár bennünket. Alatta – szőlők közé ékelődve – magasodik az Árpád-kori templomrom csonka kőtornya (3). Ívesre faragott főbejáratát terebélyes fügebokrok keretezik.

A műemléktől ÉK felé vágjunk neki az erdei út Z jelzésének. Rövid sétával érkezünk egy nyiladék kereszteződéséhez. Balra, a Z+ jelzésre kanyarodva 50 m után bal kéz felől egy időszakos víznyelő sekély gödrét pillantjuk meg. Vele szemben, az út túloldalán egy vadcsapáson bemerészkedhetünk a Füzesi-tó el-mocsarasodott medencéjéhez, ahol júniusban mocsári nőszirm virágzik (2). A gyékénnyel és zombékoló sással borított mélyedés a térség

egyik legfontosabb kételtű szaporodóhelye. Tavasszal nagyszámú pettyes götte (4) és tarajos götte gyűlik össze az időszakos vízborítású tóban, hogy petéit lerakja. Velük együtt különféle békafajok is megjelennek, gyakran lehet hallani a vöröshasú unka jellegzetes hangját. A zombékok fölött szitakötők cikáznak, a nádszálakra tekeredve vízisiklók pihenek ki a vadászat fáradalmait.

A kereszteződéshez visszatérve a PL jelzésen balra folytassuk utunkat. Fél km után érkezünk a nagy magasságban fakadó, gyakran száraz Bánkúti-forráshoz. Amennyiben kíváncsiak vagyunk a Balaton-felvidék egyik legnagyobb molyhos tölgy fájára (1), haladjunk tovább a PL jelzésen Dörgicse felé, majd a hegylábánál az erdő szélét elérve a turistaútról forduljunk jobbra. Rövidesen megpillantjuk a több mint 1,5 m törzsátmérőjű tölgyfát.

Ugyanezen az úton térhetünk vissza Szentantalfára, vagy az előbbi elágazónál jobbra fordulva a PL jelzés bevisz Dörgicseire.



BRINGÁS KÖRTÚRA A PÉCSELYI-MEDENCÉN ÁT



MEGKÖZELÍTÉS

Vonattal vagy autóval Balatonfüred vagy Tapolca felől Balatonakaliba utazunk.

TÚRA

30 km, 100 m, 3-4 óra, kerékpáros
Balatonakali–Dörgicse–Vászoly–Pécsely–Balatonszőlős–(Z)–Tói-hegyi mocsár–Alsó-erdő–Aszófő–Örvényes–Balatonudvari–Balatonakali



ÉRDEMES MEGNÉZNI

Aszófő: Vörös-máli pincesor, kövesdi templomrom és karsztforrás, Aszófői-séd völgye
Óbudavár: Mosó-ház forrása



TUDTA-E?

A balatonudvari szív alakú sírköveket a környéken fejtett jól faragható, porózus mészkőből készítették. 15 millió éve még tenger hullámmzott e tájon. Vízében a kagylók, csigák mellett vörösalgák is nagy számban éltek.

VIZEK ÉS TEMPLOMROMOK

A balatonakali vasútállomástól É felé indulva keresszük a 71-es utat, majd a Dörgicse vezető, lassan emelkedő műúton hajtunk. A térséget a harmadidőszaki tenger hullámverése gyalulta ilyen laposra. Dörgicse településre érve sorra vesszük Alsó- és Felsődörgicse Árpád-kori templomromjait. A falu után, a jobb kéz felé eső gyepes pihenő mellett 18. századi műemlék kőhíd íveli át a száraz patakmedret. Az országút másik oldalán pár száz méterre megbújó hajdani Kisfaluddörgicse szintén középkori templomromja is megér egy kitérőt **(1)**. A műútra visszatérve kisebb emelkedőn jutunk át a kicsiny, festői fekvésű Vászolyi-medencébe. Mielőtt a névadó falu házait elérnénk, balra az erdőfoltban fakadó karsztforrás, a Meggyes-kút tiszta vizével frissíthetjük magunkat. Vászoly egyik nevezetessége a község északi szélén található forrástó, melyre egy vízi színpadot építettek.

A Balaton-felvidék egyik legkisebb települése után ismét egy „hágó” következik, és kitérül előttünk a Pécselyi-medence tágas teknője **(3)**.

A lejtőn legurulva, Pécselyről tehetünk még egy „földutas” kitérőt a Zádor-várhoz. Amint Balatonszőlős felé továbbkerekedünk, újabb terephullámok és kanyarok következnek a tagolt domborzaton. A faluhoz érve a jobbra kiágazó Tó utcán a Z jelzést kövessük. Az utolsó házak mögött egy erősen elmocsarosodott tó mellett tekerünk. A P kiágazása után továbbra is a Z jelzésen, az erdőben hajtunk tovább, míg a túloldalon fel nem bukkan Aszófő. A falu fölötti patak völgy **(4)** is megér egy kis kitérőt.

A balatoni kerékpárúton rövidesen megérkezünk Örvényesre. A gyors folyású sédre telepített vízimalmot ne hagyjuk ki a programból, ahogy a szomszédos Balatonudvari temetőjét se. Országosan egyedülálló értéket jelentenek a helyi mészkőből faragott szív alakú sírkövek **(2)**.

A Balaton partjára legurulva vonatra is szállhatunk, vagy a vasútvonal mentén még néhány km-t Ny felé pedálozva térünk vissza Balatonkaliba.

